

GENERALDIREKTORATET FOR INTERNE POLITIKKER

BORGERNES RETTIGHEDER OG KONSTITUTIONELLE ANLIGGENDER **TEMAAFDELING C**



Ligestillingspolitikken i Danmark – opdatering

INDGÅENDE ANALYSE



GENERALDIREKTORATET FOR INTERNE POLITIKKER

**TEMAAFDELING C: BORGERNES RETTIGHEDER OG
KONSTITUTIONELLE ANLIGGENDER**

KVINDERS RETTIGHEDER OG LIGESTILLING

Ligestillingspolitikken i Danmark – opdatering

INDGÅENDE ANALYSE

Opsummering

Denne indgående analyse opdaterer på foranledning af Udvalget om Kvinders Rettigheder og Ligestilling et tidligere notat, som blev offentliggjort i oktober 2011. Analysen gennemgår dansk politik, praksis og lovgivning inden for området kvinders rettigheder og ligestilling og dækker perioden fra oktober 2011, hvor den socialdemokratisk ledede regering tiltrådte, til april 2015. Der har i denne periode været fokus på kønsbaseret vold, orlovspolitikker, lønstatistik, kønsopdeling på arbejdsmarkedet og på uddannelsesområdet samt seksuel og reproduktiv sundhed og rettigheder. Øremærket orlov til fædre og kønskvotering i bestyrelser har været på dagsordenen, men er ikke blevet vedtaget.

**DETTE DOKUMENT ER FORANLEDIGET AF
UDVALGET OM KVINDERS RETTIGHEDER OG LIGESTILLING**

FORFATTER

Lise ROLANDESEN AGUSTÍN
Ph.d., lektor
Center for Ligestilling, diversitet og køn (EDGE)
Aalborg Universitet (Danmark)
E-mail: liser@cg.s.aau.dk

ANSVARLIG ADMINISTRATOR

Ottavio Marzocchi
Temaafdeling c: Borgernes Rettigheder og Konstitutionelle Anliggender
Europa-Parlamentet
B-1047 Bruxelles
E-mail: poldep-citizens@europarl.europa.eu

SPROGUDGAVER

Original: EN
Oversættelse: DA

OM UDGIVEREN

Temaafdelingerne yder EP-udvalg og andre EP-organer intern og eksternt ekspertbistand med henblik på udformning af lovgivning og udøvelse af demokratisk kontrol.

Skriv til følgende e-mailadresse for at kontakte temaafdelingen eller abonnere på dens nyhedsbrev:

poldep-citizens@europarl.europa.eu

Europa-Parlamentet, redaktionen afsluttet i juni 2015.
© Den Europæiske Union, Bruxelles, 2015.

Dette dokument er tilgængeligt på internettet under:
<http://www.europarl.europa.eu/studies>

ANSVARFRASKRIVELSE

De synspunkter, der gives udtryk for i dette dokument, er forfatterens egne og afspejler ikke nødvendigvis Europa-Parlamentets officielle holdning.

Eftertryk og oversættelse til ikkekommercielle formål er tilladt, forudsat at kilden angives, og udgiveren underrettes på forhånd og tilsendes et eksemplar.

INDHOLDSFORTEGNELSE

| | |
|--|-----------|
| SAMMENDRAG | 5 |
| 1. GENERELLE OPLYSNINGER | 7 |
| 2. LIGESTILLINGSPOLITISKE OMRÅDER | 9 |
| 2.1. Lige deltagelse i beslutningstagningen | 9 |
| 2.1.1. Politisk beslutningstagning | 9 |
| 2.1.2. Økonomisk beslutningstagning | 9 |
| 2.2. Kvinder på arbejdsmarkedet | 11 |
| 2.2.1. Beskæftigelsesgrad | 11 |
| 2.2.2. Atypiske og usikre ansættelsesforhold | 11 |
| 2.2.3. Kønsbestemte lønforskelle | 12 |
| 2.2.4. Kønsbestemte pensionsforskelle | 12 |
| 2.2.5. Flerfoldig forskelsbehandling og integration på arbejdsmarkedet af indvandrere og kvinder fra etniske minoriteter | 13 |
| 2.3. Forening af privatliv og arbejdsliv | 14 |
| 2.3.1. Barsels-, fædre- og forældreorlov | 14 |
| 2.3.2. Barcelonamålene om børnepasning | 15 |
| 2.4. Bekæmpelse af kønsbaseret vold | 15 |
| 2.4.1. Vold i hjemmet | 15 |
| 2.4.2. Seksuel vold | 17 |
| 2.4.3. Sexchikane | 17 |
| 2.4.4. Stalking | 18 |
| 2.4.5. Menneskehandel med henblik på seksuel udnyttelse | 18 |
| 2.4.6. Kvindelig kønslemlæstelse | 19 |
| 2.5. Seksuel og reproduktiv sundhed og rettigheder | 20 |
| 2.5.1. Abort | 20 |
| 2.5.2. Fortrydelsespillen | 20 |
| 2.5.3. Assisteret reproduktionsteknologi | 20 |
| 2.5.4. Moderskab | 21 |
| 2.5.5. LGBTI-spørgsmål | 21 |
| 2.5.6. Andre emner | 22 |
| 2.6. Kønsstereotyper | 22 |
| 2.6.1. Kønsopdelte uddannelsesvalg | 22 |

| | |
|------------------------------|-----------|
| 2.6.2. Stereotyper og medier | 23 |
| 2.7. Prostitution | 23 |
| LITTERATURLISTE | 25 |

SAMMENDRAG

Generelle oplysninger: Nærværende politiske notat dækker perioden fra oktober 2011 til april 2015. Danmark er kendetegnet ved høj beskæftigelse blandt kvinder, høj repræsentation af kvinder i deltidsbeskæftigelse, betydelige kønsbestemte lønforskelle, et kønsopdelt uddannelsesvalg og arbejdsmarked, lav repræsentation af kvinder i den økonomiske beslutningstagning samt inden for videnskab og forskning og en meget høj kvindelig udnyttelse af forældreorlov. De årlige perspektiv- og handlingsplaner om ligestilling sætter fokus på vold i parforhold, hverdagssexisme, menneskehandel, forældreorlov, ulige løn, opdeling på arbejdsmarkedet, repræsentation af kvinder i den økonomiske beslutningstagning og inden for videnskab, udfordringer for drenge i uddannelsessystemet, social kontrol i etniske minoritetsfamilier, kønsmainstreaming samt mænd og sundhed. Regeringen er blevet kritiseret for ikke at overholde de i 2011-regeringsgrundlaget fastsatte mål om øremærkning af forældreorlov, kønskvoter og forbud mod prostitution. Institut for Menneskerettigheder blev i 2011 udpeget som nationalt ligebehandlingsorgan, mens Ligebehandlingsnævnet siden 2009 har behandlet sager eller klager vedrørende alle former for forskelsbehandling. I 2013 blev der iværksat en ny strategi for kønsmainstreaming med særligt fokus på ligestillingsvurderinger.

Lige deltagelse i beslutningstagningen: Resultatet af Folketingsvalget i 2011 blev, at Danmark fik 38,9 % kvindelige folketingsmedlemmer, den første danske kvindelige statsminister, den første mandlige minister for ligestilling, 39 % kvindelige ministre og 50 % kvindelige partiledere. Dog var blot 30 % af ministrene og 37 % af partilederne kvinder ved udgangen af 2014. I 2013 faldt andelen af folkevalgte kvindelige kommunalpolitikere og kvindelige borgmestre til henholdsvis 29,7 % og 13 %. Fra 2011 til 2014 steg andelen af kvindelige bestyrelsesmedlemmer i børsnoterede selskaber fra 11,6 % til 14,7 %: Der er stærk modstand mod kønskvoter på området, og princippet om selvstyring (i fastsættelsen af virksomhedens mål) er fremherskende. De største private virksomheder samt alle nationale offentlige virksomheder og institutioner har pligt til at oplyse om deres indsats for at øge antallet af kvinder i topledertstillinger og bestyrelser. I 2014 blev der indført et særligt finansieringsprogram rettet mod kvindelige forskere.

Kvinder på arbejdsmarkedet: I 2013 var beskæftigelsesfrekvensen 78,7 % for mænd og 72,4% for kvinder. Kønsskævheden med hensyn til deltidsbeskæftigelse var 19,9 i 2013. Den kønsbestemte lønforskel for 2012 lå på 14,9 %. I 2014 blev ligelønsloven ændret, således at virksomheder med mindst ti ansatte blev forpligtet til at udarbejde kønsopdelte lønstatistikker. I 2010 var den kønsbestemte pensionsforskel 19 %. Den gennemsnitlige pensionsalder er 61,4 år for kvinder og 63,5 år for mænd. Der er konstateret reducerede forskelle i arbejdsmarkedsdeltagelsen blandt kvinder fra etniske minoriteter. Unge kvinder i visse etniske minoritetsmiljøer oplever kønsbaseret undertrykkelse i relation til uddannelse og seksualitet og det sociale liv. Der er endvidere lagt særlig vægt på drenge fra etniske minoriteter, da de klarer sig dårligere end etnisk danske drenge og piger fra etniske minoriteter målt på frafald og praktikpladser.

Forening af privatliv og arbejdsliv: Lovgivningen om forældreorlov omfatter 52 ugers forældreorlov med kompensation. Mødrene tager størstedelen af forældreorloven, selv om fædrenes andel er steget fra 7,7 % i 2010 til 10,2 % i 2013. I 2012 nedsatte regeringen et barselsudvalg, som skulle drøfte øremærkning af retten til betalt fædreorlov, men besluttede ikke at indføre nye bestemmelser for orlovsperioden med henvisning til risikoen for, at den samlede orlovsperiode kunne blive reduceret, hvis en del af den blev øremærket til faderen, men ikke udnyttet. I 2013 blev der vedtaget en ny lov om barselsudligning for

selvstændigt erhvervsdrivende, så deres indkomstab under barsel blev kompenseret. I 2013 var 67,9 % af børn i alderen 0-2 tilmeldt formelle børnepasningsordninger, mens tallet var 97,2 % for børn i alderen 3-5. Kvaliteten af de offentlige daginstitutioner er blevet grundigt undersøgt, og antallet af ansatte i daginstitutionerne er blevet øget.

Bekæmpelse af kønsbaseret vold: Det anslås, at 29.000 kvinder og 10.000 mænd bliver udsat for vold i parforholdet i Danmark hvert år. Det skønnes, at ca. 9.500 unge kvinder og 5.500 unge mænd er blevet udsat for fysisk vold i forbindelse med et kæresteforhold. Den nationale handlingsplan til bekæmpelse af vold i familien og nære relationer fra 2014 fokuserer på, hvordan man bedre kan håndtere vold i familien og i nære relationer, ligesom den lægger vægt på mænd som ofre for vold i nære relationer og navnlig i kæresteforhold. I en ny lov fra 2012 blev stalking defineret som systematisk og vedvarende chikane eller forfølgelse; stalking skal betragtes som en skærpene omstændighed ved overtrædelse af tilhold og opholdsforbud. Siden 2013 har voldtægt af en bevidstløs person (men ikke uagtsom voldtægt) været omfattet af lovgivningen, ligesom man har afskaffet strafnedsættelsen i de tilfælde, hvor lovovertrædelsen har fundet sted i et ægteskabsforhold, eller hvor offeret kender gerningsmanden. I 2013 blev den retlige beskyttelse af ofre for menneskehandel samt vilkårene for de af dem, der vender tilbage til deres hjemland, styrket; refleksionsperioden blev forlænget, og der kan nu gives midlertidig opholdstilladelse foranlediget af efterforskning og retsforfølgning af menneskehandlere. Separation i tilfælde af vold i hjemmet bør ikke medføre øjeblikkelig inddragelse af opholdstilladelsen. Kvindelig kønslemlæstelse er forbudt ved lov. I 2014 var omskæring af drenge på den politiske dagsorden, og der blev efterfølgende fremsat forslag til lovændringer. I foråret 2015 blev hævnporno debatteret i medierne og det offentlige rum.

Seksuel og reproduktiv sundhed og rettigheder: Abort har været lovligt siden 1973. I begyndelsen af 2014 var også "juridisk abort" et emne i den offentlige debat. Siden 2001 har fortrydelsespiller kunne købes uden recept, og de anvendes i stort omfang af unge kvinder. Assisteret reproduktion er gratis og tilgængelig for heteroseksuelle par, lesbiske par og enlige mødre. Generelt steg fertilitetsraten fra 1,67 i 2013 til 1,69 i 2014, og gennemsnitsalderen for førstegangsfødende var 29,1 år i 2012. 21,2 % af alle fødsler blev foretaget ved kejsersnit i 2012. I 2012 fik par af samme køn ret til en kirkelig vielse, og der blev i 2013 vedtaget bestemmelser, som sikrede par af samme køn retten til at blive registreret som forældre ved deres barns fødsel i lighed med, hvad der gælder for heteroseksuelle par. I 2014 blev retten til at få juridisk kønsskifte (uden kirurgi) efter en refleksionsperiode på seks måneder sikret.

Kønsstereotyper: Ministeriet for Ligestilling har støttet og igangsat kampagner og projekter om kønsstereotyper inden for uddannelse og beskæftigelse med fokus på frafaldsrisikoen blandt drenge, utraditionelle uddannelsesvalg og karriereveje for piger inden for naturvidenskab og for at tilskynde arbejdsløse mænd fra mandsdominerede erhverv til at søge alternativer inden for plejeerhvervene. Hvad angår stereotyper i medierne, har mundtlig og skriftlig sexchikane online været på den offentlige og politiske dagsorden i 2014.

Prostitution: Prostitution er ikke strafbart i Danmark, men karakteriseres som et socialt problem, hvilket der ifølge regeringsgrundlaget fra 2011 skal iværksættes en forstærket indsats mod med henblik på at sikre sexarbejdere støtte og mulighed for et andet liv samt styrke politikkerne mod menneskehandel og støtte ofre herfor.

1. GENERELLE OPLYSNINGER

Nærværende politiske notat dækker perioden fra **oktober 2011**, da **centrum-venstre-koalitionen** bestående af Socialdemokraterne, Det Radikale Venstre og Socialistisk Folkeparti¹ vandt folketingsvalget i Danmark og dannede regering med Helle Thorning-Schmidt (Socialdemokraterne) som statsminister, til april 2015. Notatet er en opdatering af briefingdokumentet "The policy on gender equality in Denmark", som blev udgivet i 2011 af Europa-Parlamentets Generaldirektorat for Interne Politikker². Denne opdatering dækker områderne lige deltagelse i beslutningstagningen, kvinder på arbejdsmarkedet, forening af privatliv og arbejdsliv, bekæmpelse af kønsbaseret vold, seksuel og reproduktiv sundhed og rettigheder, kønsstereotyper og prostitution.

Danmark er kendetegnet ved høj beskæftigelse blandt kvinder, høj repræsentation af kvinder i deltidsbeskæftigelse, betydelige kønsbestemte lønforskelle, et kønsopdelt uddannelsesvalg og arbejdsmarked, lav repræsentation af kvinder i den økonomiske beslutningstagning samt inden for videnskab og forskning og en meget høj kvindelig udnyttelse af forældreorlov.

Ministeriet for Ligestilling udgiver hvert år en national **perspektiv- og handlingsplan for ligestilling**. I perspektiv- og handlingsplanerne for 2012, 2013 og 2014 udpeges følgende emner som prioriteter (Ministeriet for Ligestilling, 2012d, 2013d, 2014): bekæmpelse af vold i nære relationer, menneskehandel, barselsfond for selvstændigt erhvervsdrivende, kønsopdelt lønstatistik, repræsentation af kvinder i den økonomiske beslutningstagning og inden for videnskab, kønsmainstreaming og ligestillingsvurderinger i den offentlige sektor samt mænd og sundhed. Perspektiv- og handlingsplanerne for 2012 og 2013 omtaler øremærkning af fædreorlov som et mål, mens 2014-planen fastslår, at ét af målene er at sikre en højere udnyttelsesgrad blandt fædre. Der sættes i 2013- og 2014-planerne fokus på at fremme ligestillingen i etniske minoritetsfamilier ved at bekæmpe brugen af social kontrol over for piger og unge kvinder og afhjælpe den manglende mangfoldighed på det kønsopdelte arbejdsmarked, som f.eks. i daginstitutionerne. Endvidere sigter perspektiv- og handlingsplanen for 2013 mod at løse udfordringerne for drenge i uddannelsessystemet, f.eks. med hensyn til frafald³. Den seneste perspektiv- og handlingsplan for ligestilling fra 2015 stiller skarpt på køn og deltagelse i samfundet, hverdagssexisme og sexchikane, hadforbrydelser, social kontrol og ligestilling blandt etniske minoriteter, levevilkår for LGBT-personer med etnisk minoritetsbaggrund, menneskehandel, vold i nære relationer, ligestillingsvurderinger i den offentlige forvaltning, kvinder i forskning samt kønsopdelingen inden for uddannelse og på arbejdsmarkedet.

Regeringen er blevet kritiseret for ikke at overholde ligestillingsmålene i regeringsgrundlaget, som blev offentliggjort i oktober 2011, umiddelbart efter den nye regering tiltrådte. Listen over "brudte løfter" omfatter øremærkning af barsel til fædre, kønskvoter og forbud mod prostitution. Om end førstnævnte udtrykkeligt var angivet som et mål, var de to øvrige punkter omtalt som muligheder, der burde undersøges og overvejes, i regeringsgrundlaget⁴.

Den tværgående indsats for at sikre ligestilling mellem kønnene er integreret i målene for **kønsmainstreaming**. Ministeriet for Ligestilling lancerede i 2013 en **ny strategi** med

¹ Socialistisk Folkeparti trådte ud af regeringen i februar 2014 efter interne uenigheder i partiet om regeringens beslutning om at sælge statsejede aktier i energiselskabet DONG Energy til investeringsbanken Goldman Sachs.

² Se "The Policy on Gender Equality in Denmark", Generaldirektoratet for Interne Politikker, temaafdeling c - Borgernes Rettigheder og Konstitutionelle Anliggender, Europa-Parlamentet, [http://www.europarl.europa.eu/thinktank/en/document.html?reference=IPOL-FEMM_NT\(2011\)453213](http://www.europarl.europa.eu/thinktank/en/document.html?reference=IPOL-FEMM_NT(2011)453213)

³ Ibid.

⁴ Regeringen, 2011b.

særligt fokus på **ligestillingsvurderinger** (som afløste begrebet "kønsmainstreaming"). I strategien fokuseres der på at forbedre kvaliteten og effektiviteten af lovforslag ved at indhente viden om målgrupperne og skræddersy de tjenesteydelser, der er omfattet af lovforslaget, på baggrund heraf. Der fokuseres endvidere på behovet for proportionalitet, dvs. at indarbejde et kønsperspektiv, når det er relevant, og navnlig i borgerrettede (snarere end tekniske) tjenesteydelser, såsom sociale forhold eller transport.⁵ Der er ud over strategien lanceret et nyt websted med værktøjer og eksempler på bedste praksis.⁶ Imidlertid er kønsmainstreaming **stadig ikke tilstrækkeligt indarbejdet** i centraladministrationens eller de kommunale og regionale myndigheders politikker og praksis.

De **institutionelle strukturer** til håndtering af kønsligestilling i en dansk sammenhæng blev ændret i tiden, efter at **Institut for Menneskerettigheder i 2011 blev udpeget som nationalt ligebehandlingsorgan** med ansvar for at "fremme, evaluere, overvåge og støtte ligebehandling af kvinder og mænd uden forskelsbehandling på grund af køn, herunder støtte til ofre for forskelsbehandling, når der indgives en klage". Instituttet skal desuden gennemføre undersøgelser af forskelsbehandling samt offentliggøre rapporter og fremsætte anbefalinger vedrørende spørgsmål om forskelsbehandling.⁷ Instituttets kompetencer blev med andre ord udvidet til også at omfatte køn. Regeringen opfyldte ved at tildele Institut for Menneskerettigheder denne rolle de forpligtelser, der er fastsat i ligebehandlingsdirektivet (2002/73/EF), herunder om oprettelse af nationale, uafhængige ligestillingsorganer.

Hvor Institut for Menneskerettigheder har til opgave at fremme ligebehandling, kan sager eller klager vedrørende alle former for forskelsbehandling indgives til Ligebehandlingsnævnet (oprettet i 2009). I marts 2015 indgik samtlige partier i Folketinget en aftale om at målrette Ligebehandlingsnævnets arbejde. Nævnet skulle fokusere på reelle ligebehandlingssager og ikke på mindre eller anekdotiske sager. Derfor er reglerne for indgivelse af klager til nævnet blevet ændret, således at det kun skal behandle klager, hvor klageren har en individuel interesse i sagen. Institut for Menneskerettigheder har ret til at føre sager af almen offentlig interesse.

I februar 2015 undersøgte FN's CEDAW-Komité status for kønsligestillingen i Danmark og anbefalede, at man optrappede indsatsen for at bekæmpe psykisk vold, imødegå efterspørgslen efter prostitution, styrke mainstreamingen på kommunalt plan og tilvejebringe oplysninger om ulige løn.

Hundredåret for kvinders valgret fejres den 5. juni 2015, og Folketinget har lanceret et websted⁸, som i ifølge Ministeriet for Børn, Ligestilling, Integration og Sociale Forhold skal markere begivenheden og orientere om de forskellige arrangementer, der afholdes i hele landet, samt sætte øget fokus på danske kerneværdier som ligestilling mellem kønnene, demokrati og medbestemmelse. KVINFO (det danske Center for Information om Kvinde- og Kønsforskning) har ligeledes lanceret et websted⁹, der stiller skarpt på historiske data og analyser.

⁵ Ministeriet for Ligestilling, 2013d

⁶ ligestillingsvurdering.dk

⁷ Lov nr. 182 af 08/03/2011; Lov nr. 553 af 18/06/2012.

⁸ 100aaret.dk

⁹ kvininfo.dk/2015/det-skete-i-1915

2. LIGESTILLINGSPOLITISKE OMRÅDER

2.1. Lige deltagelse i beslutningstagningen

2.1.1. Politisk beslutningstagning

Efter folketingsvalget i 2011 blev den første danske kvindelige statsminister, **Helle Thorning-Schmidt (Socialdemokraterne)**, samt den første mandlige minister for ligestilling, **Manu Sareen (Det Radikale Venstre)**, udpeget. Ved valget steg andelen af kvindelige folketingsmedlemmer (38,9 % sammenlignet med 37,7 % i 2007). 33,2 % af folketingskandidaterne var kvinder. Den første regering havde **39 % kvindelige ministre**, og **50 % af partilederne efter 2011-valget var kvinder** (med en højre-venstre-kløft, hvor hovedparten af de kvindelige ledere stod i spidsen for centrum-venstre-partier, mens hovedparten af de mandlige ledere repræsenterede centrum-højre). Disse tal var faldet til 30 % kvindelige ministre og 37 % kvindelige partiledere ved udgangen af 2014. **På partiniveau** havde Socialistisk Folkeparti og Det Radikale Venstre over 50 % kvindelige folketingsmedlemmer efter 2011-valget, Socialdemokraterne havde 36 %, mens Dansk Folkeparti med 32 % havde færrest.

Ved kommunalvalget i 2013 var **29,7 % af de valgte politikere kvinder**, hvilket er en **tilbagegang** fra 32 % i 2009 til næsten det stagnationsniveau på 27 %, der sås i fire valg fra 1993-2005. Kommunalvalget i 2013 resulterede i **13 % kvindelige borgmestre**, hvilket også er en **tilbagegang** fra 2009-valgets 17 %.

2.1.2. Økonomisk beslutningstagning

I 2011 var 11,6 % af **bestyrelsesmedlemmerne i børsnoterede selskaber** kvinder. Dette tal **steg til 14,7 % i 2014**, men uligheden mellem kønnene på dette område er fortsat betydelig.¹⁰ Debatten på EU-plan og Kommissionens forslag vedrørende kønskvoter har i de senere år medvirket til at sætte spørgsmålet om, hvordan man opnår ligestilling i den øverste ledelse, på den danske politiske dagsorden. Om end det af regeringsgrundlaget fra 2011 fremgår, at regeringen vil "indlede en dialog med erhvervslivet med henblik på at sikre flere kvindelige medlemmer af bestyrelserne for de børsnoterede virksomheder, og herunder vurdere forslag om kvoter på baggrund af køn",¹¹ har den offentlige debat være præget af en betydelig modstand mod bindende foranstaltninger. Som det første børsnoterede selskab i Danmark indførte bryggerivirksomheden Carlsberg allerede i februar 2012 en kønskvote på 40 % i selskabets bestyrelse og fjede samtidig to ekstra pladser til bestyrelsen. Virksomheden erklærede desuden, at den ønskede at øge antallet af kvinder i ledende stillinger. Generelt er målet med den gennemførte politik og lovgivning at undgå at pålægge virksomhederne bindende forpligtelser (såsom faste mål) og i stedet prioritere princippet om **selvstyring**, hvorved det overlades til virksomhederne at fastsætte egne mål.

Der blev gennemført ændringer af den lovgivningsmæssige ramme vedrørende kvinder i beslutningstagningen i 2012. I henhold til loven om ændring af ligestillingsloven¹² har de **største private virksomheder** (målt på økonomi og antallet af ansatte) i Danmark **pligt til at oplyse om deres indsats for at øge antallet af kvinder** i topledertilstande og bestyrelser. Omkring 1.100 virksomheder er omfattet af de nye retlige forpligtelser. Loven

¹⁰ corporategovernance.dk/konsfordeling

¹¹ Regeringen, 2011b.

¹² Lov nr. 1288 af 19/12/2012; senere indarbejdet i lov nr. 1678 af 19/12/2013.

om ændring af aktieselskabsloven, årsregnskabsloven og andre love¹³ indfører samme forpligtelser for alle **nationale offentlige virksomheder og institutioner**. Den nye retlige ramme trådte i kraft den **1. april 2013**. Bestemmelserne pålægger virksomhederne at fastsætte realistiske og ambitiøse mål for kønssammensætningen i den øverste ledelse, udforme en politik rettet mod at øge andelen af det underrepræsenterede køn på de øvrige ledelsesniveauer i virksomheden (med henblik på at styrke grundlaget for besættelse af topledelsestillinger) og redegøre for fremskridtene, eller manglen på samme, i forhold til målene og politikkerne i årsrapporten. Loven gav også mulighed for at udstede **bøder**, såfremt virksomhederne ikke efterlever sidstnævnte punkt – dvs. oplyse om fremskridtene. Ifølge ministeriet afspejler de nye lovbestemmelser i tilstrækkelig grad behovet for på den side at sikre en ligelig kønssammensætning i den øverste ledelse og på den anden at give virksomhederne fleksibilitet¹⁴. Kritikerne peger dog på, at manglen på retlige forpligtelser i form af præcise mål er problematisk, og at selvregulering ikke er en effektiv metode til at opnå kønsligestilling i praksis.

Ved indførelsen af den nye lovgivning (som ministeriet også kalder "den danske model for flere kvinder i ledelse og bestyrelser") blev det tidligere initiativ "Operation Kædereaktion" opgivet. Ministeriet oprettede webstedet "Kvinder i ledelse" for at forsyne de virksomheder, der blev omfattet af de nye love, med oplysninger, retningslinjer og redskaber til at øge antallet af kvinder i ledelse.

Erhvervsstyrelsen gennemfører **årlige evalueringer af virksomhedernes indsats for at opnå kønsbalance** på grundlag af virksomhedernes egne årsrapporter. Der er siden de nye retlige forpligtelsers ikrafttræden den 1. april 2013 udarbejdet ét sæt årsrapporter. Evalueringen af disse viser, at 73 % af virksomhederne har fastsat et mål. 65 % af disse virksomheder redegør for fremskridtene i forhold til de fastsatte mål. Virksomhederne har i gennemsnit fastsat et mål om at øge andelen af det underrepræsenterede køn med 25 %. De fleste virksomheder har sat sig for at opfylde målet inden for en tidshorisont på fire år. Virksomhedernes politikker refererer typisk til HR-foreanstaltninger (herunder ansættelse), netværkssamarbejde og mentorordninger.¹⁵

For så vidt angår **offentlige virksomheder og institutioner indgives de halvårige ligestillingsrapporter** til ministeriet. Rapporterne gør rede for indsatsen for at fremme ligestillingen mellem kønnene på statsligt, regionalt og kommunalt plan i forhold til både tjenesteydelser og menneskelige ressourcer. Der er endvidere udarbejdet et ligestillingsindeks, hvor en given organisations ligestillingsindsats angives ved hjælp af en pointskala fra 0 til 100. Den enkelte organisation indplaceres på et niveau fra 1 til 5 på grundlag af analysen af de svar, den har afgivet i ligestillingsrapporten. En evaluering foretaget af rapporterne fra offentlige institutioner og virksomheder om deres mål og politikker om kønssammensætningen i bestyrelser konkluderer, at offentlige myndigheder klarer sig bedre med hensyn til menneskelige ressourcer og er mere udfordrede, når det gælder tjenesteydelser. Statslige og regionale institutioner og virksomheder klarer sig bedre end de kommunale. Halvdelen af institutionerne og virksomhederne oplyser at have en **ligelig andel af kvinder og mænd i bestyrelsen**. 86 % af de resterende institutioner og virksomheder har fastsat et gennemsnitligt mål om, at 40 % af bestyrelsesmedlemmerne skal være kvinder.¹⁶

Med henblik på at øge **repræsentationen af kvinder inden for videnskab og teknologi** ydede Det Frie Forskningsråd i 2014 tilskud inden for et bestemt finansieringsprogram

¹³ Lov nr. 1383 af 23/12/2012.

¹⁴ Ministeriet for Ligestilling, 2012c.

¹⁵ COWI, 2014b.

¹⁶ Navigent, 2014.

baseret på en politisk aftale fra 31. oktober 2013. Programmet fik titlen YDUN (Younger women Devoted to a UNiversity career) og var rettet mod kvindelige forskere med det formål at "styrke talentudnyttelsen i dansk forskning ved at fremme en mere ligelig kønssammensætning af forskningsmiljøerne". Programmet blev kun tilbudt én gang og fik tildelt 110 mio. DKK. Både mænd og kvinder kunne ansøge om midlerne, men de blev tildelt den kvindelige ansøger i tilfælde af lige kvalifikationer. I oktober 2014 modtog 17 kvindelige forskere midler fra forskningsprogrammet. I december 2014 udpegede ministeren for videregående uddannelse og videnskab en taskforce for kvinder og køn i forskning. Taskforcen skal fremsætte forslag til en styrkelse af kønsbalancen i universitetsmiljøerne, og resultaterne fremlægges i maj 2015.

2.2. Kvinder på arbejdsmarkedet

2.2.1. Beskæftigelsesgrad

Danmark har **højere beskæftigelsesgrader end EU-28-gennemsnittet** med 78,7 % for mænd og 72,4 % for kvinder i alderen 20-64 (2013). Der blev i 2014 foretaget en analyse af de kønsbestemte forskelle i beskæftigelse på vegne af Ministeriet for Børn, Ligestilling, Integration og Sociale Forhold¹⁷. Det blev konkluderet i analysen, at kvinder har en svagere tilknytning til arbejdsmarkedet end mænd, og at flere kvinder end mænd modtager sociale ydelser. Mænd har en større chance for at komme ud af socialsikringsordninger og i almindelig beskæftigelse. Til gengæld kan kvinderne bedre begå sig i socialsikringsystemet og pålægges færre sanktioner end mænd.

I 2012 besluttede Arbejdsmarkedsstyrelsen (et statsligt organ under Beskæftigelsesministeriet) at lukke enheden for ligestilling, som indtil da havde bistået jobcentrene med rådgivning, information, overvågning og udvikling af værktøjer til at styrke indsatsen for en øget kønsligestilling på arbejdsmarkedet. Enheden blev lukket som følge af generelle budgetnedskæringer i Arbejdsmarkedsstyrelsen, som skulle overtage ligestillingsopgaverne. Pr. 1. januar 2014 blev Arbejdsmarkedsstyrelsen overtaget af Styrelsen for Arbejdsmarked og Rekruttering. Styrelsen har ingen eksplicite ligestillingsmål.

Hvad angår lovgivning, blev **ændringerne¹⁸ af ligebehandlingsloven¹⁹** vedrørende beskæftigelse vedtaget i 2013. De omfatter retten til at anmode om fleksible arbejdsaftaler efter forældreorlov, og de præciserer, hvordan man er beskyttet i tilfælde af mindre fordelagtig behandling. Ændringerne har til formål at indarbejde Rådets direktiv 2010/18/EU om gennemførelse af den reviderede rammeaftale vedrørende forældreorlov i dansk lovgivning og gennemføre de dele af direktivet, der ikke allerede var omfattet af dansk lovgivning.

2.2.2. Atypiske og usikre ansættelsesforhold

Kønsskævheden med hensyn til deltidsbeskæftigelse var 19,9 i 2013, hvor deltidsbeskæftigelse udgjorde 35,8 % af den samlede beskæftigelse af kvinder, mens tallet var 15,9 % for beskæftigelse af mænd.

¹⁷ Slotsholm, 2014

¹⁸ Lov nr. 217 af 05/03/2013.

¹⁹ Lov nr. 645 af 08/06/2011.

I december 2014 blev der indgået en politisk aftale for at sikre au pairer, der arbejder i Danmark, en højere løn (4.000 DKK om måneden som "lommepenge") og en lavere arbejdstid med henblik på at forebygge udnyttelse, hvilket har været på dagsordenen i en årrække. Aftalen vil føre til et lovforslag, som forventes fremlagt i 2015.

2.2.3. Kønsbestemte lønforskelle

Den kønsbestemte lønforskel i Danmark var 14,9 % i 2012, hvilket er en smule lavere end EU-gennemsnittet på 16,4 %. Regeringen udtrykte i sit regeringsgrundlag fra 2011 ønske om at undersøge mulighederne for at **udbygge kønsopdelt lønstatistik**.²⁰ Siden 2007 har virksomheder med mindst 35 ansatte skullet udarbejde kønsopdelte lønstatistikker og statusrapporter om indsatsen for at fremme ligeløn på arbejdspladsen. Beskæftigelsesministeriet og Ministeriet for Ligestilling skal hvert tredje år udgive en rapport om tiltagene for at opnå ligeløn. **I 2014 blev ligelønsloven ændret** med henblik på også at omfatte virksomheder med mindst ti ansatte. Fra og med januar 2015 vil også disse virksomheder være forpligtet til at udarbejde kønsopdelt lønstatistik²¹.

I 2011 oprettede Centralorganisationen af industriansatte i Danmark og Dansk Industri **Ligelønsnævnet**. Nævnet er bemyndiget til at behandle sager vedrørende ligelønsbestemmelserne i de kollektive overenskomster, men der er ikke indbragt nogen sager for nævnet i de første fire år efter dets oprettelse.

I 2012 afholdt **Institut for Menneskerettigheder** en ligelønskonference vedrørende betingelserne for indgivelse af klager om ulige løn. Institutet udgav i 2014 en rapport om samme emne²². Rapporten analyserede 18 klageres oplevelser under deres klageforløb. Resultaterne viser, at lønstrukturernes ikke er gennemsigtige, at ligeløn ikke er et diskussionsemne i virksomhederne, at sagerne er tids- og energikrævende, og at klagerne frygter repressalier fra arbejdsgiveren og føler sig nedværdiget under sagsbehandlingen. Rapporten konkluderer, at det er nødvendigt at forebygge eller modvirke repressalier, og at både lovgivningen og virksomhedernes lønpolitikker bør være nemmere at gennemskue.

Samtidig har **civilsamfundet presset på for at få ændret ligelønsloven**,²³ f.eks. med hensyn til **datagennemsiglighed**. Kvinderådet og seks fagforeninger har udgivet et inspirationskatalog med forslag til lovforbedringer vedrørende ligeløn, f.eks. øremærket fædreorlov. LO har ligeledes fremsat forslag til lovgivningen om ligeløn og arbejde af samme værdi.²⁴

2.2.4. Kønsbestemte pensionsforskelle

Personer, der er fyldt 65, kan modtage offentlige pensionsydelse, men aldersgrænsen øges gradvist til 67 i 2022. Endvidere indbetaler ansatte penge til arbejdsmarkedsrelaterede pensionsordninger (som en procentdel af deres løn) eller laver private pensionsopsparinger. Den kønsbestemte pensionsforskel er 19 % (> 65 år, 2010), idet kvinderne har lavere arbejdsmarkedspensioner som følge af lavere lønninger og en større andel af orlovsperioden.²⁵ Kvinder er lidt bedre dækket af offentlige

²⁰ Regeringen, 2011b.

²¹ Lov nr. 513 af 26/05/2014.

²² Institut for Menneskerettigheder, 2014a.

²³ Lov nr. 899 af 05/09/2008.

²⁴ Kvinderådet, 2012, og Nielsen, 2012.

²⁵ ENEGE, 2013.

pensionsordninger (97,9 %/96,9 %), hvorimod mænd er bedre dækket af private arbejdsmarkedspensioner (16,2 %/23,3 %) og individuelle supplerende midler (13,7 %/21,6 %).²⁶ Den gennemsnitlige pensionsalder er 61,4 år for kvinder og 63,5 år for mænd (2011). En ny lov fra december 2014 sikrer, at en medarbejder ikke kan tvinges til at lade sig pensionere i en alder af 70.²⁷

2.2.5. Flerfoldig forskelsbehandling og integration på arbejdsmarkedet af indvandrere og kvinder fra etniske minoriteter

Loven om etnisk ligebehandling blev ændret i 2012²⁸ med henblik på at styrke lovrammen. Loven forbyder direkte og indirekte forskelsbehandling i alle beskæftigelsesfaser. Arbejdsmarkedsdeltagelsen for indvandrere fra ikkevestlige lande er lavere end for indvandrere fra vestlige lande. Etniske minoriteter er overrepræsenteret i bunden af jobhierarkiet og underrepræsenteret i toppen.

I **regeringsgrundlaget fra 2011** forpligter regeringen sig til at tage fat på spørgsmålet om **udsatte drenge**, som har et større frafald og en lavere uddannelsesgrad end piger, samt bekæmpe diskrimination på baggrund af køn og etnicitet i forbindelse med praktikpladser.²⁹ Der har i de senere år navnlig været fokus på **drenge fra etniske minoriteter**, som ikke klarer sig lige så godt som etnisk danske drenge og piger fra etniske minoriteter. De har eksempelvis sværere ved at få **praktikpladser**: 45 % af drengene fra etniske minoriteter får en praktikplads, mens tallet er 71 % for etnisk danske drenge. De har også et **højere frafald** i erhvervsuddannelsessystemet: 55 % for drenge fra etniske minoriteter sammenlignet med 33 % for etnisk danske drenge.³⁰

En undersøgelse bestilt af Ministeriet for Ligestilling om "Kønsligestilling blandt etniske minoriteter i Danmark"³¹ konkluderede, at indsatsen for at forbedre forholdene for kvinder fra etniske minoriteter har skabt en **positiv udvikling** i forhold til uddannelsesmønstre (hvilket har udjævnede forskellene i arbejdsmarkedsdeltagelsen) samt med hensyn til at bryde isolationen af kvinder fra etniske minoriteter gennem netværk og sætte sundhedsspørgsmål blandt kvinder fra etniske minoriteter på dagsordenen. Sideløbende med den positive udvikling er der opstået nye **udfordringer**, navnlig i form af isolation af og dårligt helbred hos mænd fra etniske minoriteter.

I 2012 udformede Ministeriet for Ligestilling undervisningsmateriale til sprogskoler for at oplyse etniske minoriteter om lovgivning, uddannelse, beskæftigelse, økonomi og kultur ud fra et kønsperspektiv. En lille bog med titlen "Alle har ret til ligestilling" blev udgivet og omdelt.³²

En nylig rapport bestilt af Ministeriet for Ligestilling om "Kønroller og social kontrol blandt unge med etnisk minoritetsbaggrund"³³ viser, at **unge kvinder i visse etniske minoritetsmiljøer oplever kønsbaseret undertrykkelse** forbundet med manglende "selvstændighed, bevægelsesfrihed, seksualitet, trosfrihed og socialt liv". Disse former for **social kontrol** påvirker de unges uddannelsesvalg, seksualitet og sociale liv. Også perspektiv- og handlingsplanen for ligestilling for 2015 lægger vægt på at gøre de unge

²⁶ Arza, 2014.

²⁷ Lov nr. 1489 af 23/12/2014

²⁸ Lov nr. 438 af 16/05/2012 om ændring af lov nr. 374 af 28/05/2003.

²⁹ Regeringen, 2011b.

³⁰ Institut for Menneskerettigheder, 2012.

³¹ Als Research, 2011.

³² Ministeriet for Ligestilling, 2012b.

³³ Als Research, 2014.

med etnisk minoritetsbaggrund i stand til at sige fra over for stærk social kontrol fra familien gennem debat, uddannelse og oplysning om ligestilling, rettigheder og seksuel orientering.

2.3. Forening af privatliv og arbejdsliv

2.3.1. Barsels-, fædre- og forældreorlov

Lovgivningen om forældreorlov omfatter 52 ugers forældreorlov med kompensation: Der er øremærket 4 uger før fødslen og 14 uger efter til moderen, 2 uger til faderen inden for de første 14 uger efter fødslen samt 32 uger, som forældrene frit kan dele mellem sig. Dertil kommer 32 ugers orlov uden økonomisk kompensation.³⁴ Kompensationens omfang afhænger af, hvorvidt orlovstageren er i beskæftigelse, og hvilken overenskomst vedkommende er omfattet af. Private arbejdsgivere bidrager til en central kollektiv fond og får refunderet et beløb, der svarer til det af staten garanterede mindsteorlovstilskud, og det yderligere beløb (fra orlovstilskuddet til den fulde løn) fra den kollektive fond. Mødrene tager størstedelen af forældreorloven, selv om fædrenes andel er steget fra 7,7 % i 2010 til 10,2 % i 2013³⁵

Den socialdemokratiske ledede regering indførte i 1997 yderligere to ugers øremærket fædreorlov. Foranstaltningen blev imidlertid ophævet af den liberalkonservative regering i 2002. Det fremgik af **2011-regeringsgrundlaget**, at "regeringen vil øremærke op til tre måneder af den betalte barselsperiode" til faderen. Regeringen nedsatte i 2012 et udvalg, som netop skulle drøfte øremærkning af retten til betalt barsel med henblik på at "sikre det bedst mulige beslutningsgrundlag".³⁶ **Barselsudvalget** fik til opgave at afdække og analysere de relevante problemstillinger i relation til øremærkning af barselsperioden. Udvalget bestod af repræsentanter fra fagforeninger, arbejdsgiverorganisationer, ministerier og ngo'er. Barselsudvalgets konklusioner blev offentliggjort i en rapport i 2013. Rapporten omhandlede betingelserne for orlov (regler, bestemmelser osv.), data om orlovsudnyttelsen, økonomiske konsekvenser af en øremærkning mv. Udvalget anmodede desuden Det Nationale Forskningscenter for Velfærd om at foretage en gennemgang af litteraturen om de nordiske erfaringer med øremærket fædreorlov.³⁷ Den viste, at øremærkning af orloven får faderen til at tage en større del af orloven og mødrene til tage den del af orloven, der er fleksibel, og som frit kan deles forældrene imellem. Flexibilitet med hensyn til, hvornår orloven skal holdes, og økonomisk kompensation vil også øge mulighederne for en mere ligelig fordeling af orlovsperioden. En undersøgelse viste, at næsten 2/3 af de danske mænd ville tage op til 12 ugers orlov, hvis de havde mulighed for det. 31 % af befolkningen bakkede op om en øremærket fædreorlov, mens de faktorer, der ville tilskynde til en højere udnyttelsesgrad, var fuld løn under hele orlovsperioden og støtte fra henholdsvis arbejdspladsen og partneren.³⁸

På trods af barselsudvalgets konklusioner **besluttede regeringen ikke at øremærke orlov til faderen**. Det blev afvist at foretage juridiske ændringer af orlovsperioden og i stedet foreslået at yde en økonomisk bonus til familier, der deler orloven, såfremt begge forældre ville tage mindst fire ugers orlov. Beskæftigelsesminister Mette Frederiksen anførte, at der var risiko for, at den samlede orlovsperiode kunne blive reduceret, hvis en del af den blev øremærket til faderen, men ikke udnyttet som følge af navnlig den

³⁴ Lov nr. 141 af 25/03/2002; Lov nr. 1084 af 13/11/2009.

³⁵ Nordisk Statistisk Årbog, 2012; 2014; Danmarks Statistik, 2013.

³⁶ Beskæftigelsesministeriet, 2013a.

³⁷ Det Nationale Forskningscenter for Velfærd, 2013.

³⁸ LO, 2013.

manglende økonomiske kompensation for lønnedgangen.³⁹ Forslaget om bonus blev opgivet i 2014.

Som fastsat i regeringsgrundlaget fra 2011⁴⁰ blev der vedtaget en **ny lov om barselsudligning for selvstændige** i 2013.⁴¹ Private arbejdsgivere er allerede omfattet af barseludligningsordningen, og med den nye lov er også selvstændige omfattet af denne obligatoriske udligningsordning. Det medfører, at de modtager kompensation for tab af indkomst under orlov. Derved skabes der lige vilkår for ansatte i den private sektor og for selvstændige. Endvidere bliver det nemmere for kvinder at etablere egen virksomhed.

2.3.2. Barcelonamålene om børnepasning

Danmark overholder Barcelonamålene om børnepasning: i 2013 var 67,9 % af børn i alderen 0-2 tilmeldt formelle børnepasningsordninger, mens tallet var 97,2 % for børn i alderen 3-5.⁴² **Kvaliteten af de offentlige daginstitutioner** er blevet grundigt undersøgt og har været genstand for megen offentlig debat i de seneste år. I 2011 enedes regeringen og Enhedslisten om at **øge antallet af ansatte** i daginstitutioner. En evaluering af initiativet afdækkede imidlertid, at de tildelte midler i vid udstrækning blev brugt på efteruddannelse af eksisterende personale.⁴³ I november 2014 indgik regeringen en ny, lignende aftale med Enhedslisten og Socialistisk Folkeparti, dvs. vedrørende yderligere midler til flere ansatte i daginstitutioner for børn i alderen 0-5 år. Betingelserne blev ændret i den nye aftale for at sikre, at midlerne rent faktisk går til at udvide personalet. Dette betyder, at kommunerne kan søge om midler, når de har redegjort for, at de vil blive brugt på at ansætte mere personale.

2.4. Bekæmpelse af kønsbaseret vold

2.4.1. Vold i hjemmet

Det anslås, at 29.000 kvinder og 10.000 mænd (i alderen 16-74, for 2010) bliver udsat for **vold i nære relationer** i Danmark hvert år. Det skønnes, at ca. 9.500 unge kvinder og 5.500 unge mænd er blevet udsat for **fysisk vold i forbindelse med et kæresteforhold** (alderen 16-24).⁴⁴

Undersøgelsen "**Partnervold mod mænd** i Danmark" viste, at vold mod mænd i hjemmet stadig er et tabu, selv om et stigende antal mænd udsættes for fysisk vold i nære relationer.⁴⁵

Den nationale strategi til bekæmpelse af vold i nære relationer for 2010 fokuserede på forebyggelse, kort- og langsigtet støtte til ofre samt bevidstgørelse, vidensformidling og tværfagligt samarbejde⁴⁶. Den nationale strategi blev evalueret i 2013. Ifølge dataene er der sket et fald i antallet af ofre for vold i nære relationer (5 % fra 2005 til 2010, 15 % for kærestevold fra 2007 til 2011)⁴⁷. Der ses imidlertid en lille stigning i antallet af mandlige

³⁹ Beskæftigelsesministeriet, 2013b.

⁴⁰ Regeringen, 2011b.

⁴¹ Lov nr. 596 af 12/06/2013.

⁴² Danmarks Statistik, 2014.

⁴³ Bureau2000 og FOA, 2013.

⁴⁴ Statens Institut for Folkesundhed, 2012b.

⁴⁵ Statens Institut for Folkesundhed, 2012a.

⁴⁶ Regeringen, 2010.

⁴⁷ Rambøll, 2013a.

ofre. Disse data dækker 2010/2011 og afspejler dermed ikke eventuelle virkninger af den nationale strategi. Det fremgår af evalueringen, at offentligheden har et bredt kendskab til spørgsmålet om vold i nære relationer, om end det ikke er en følge af strategien som sådan, men snarere et resultat af de senere års bredere tiltag for at øge det politiske og strategiske fokus på området. Kampagner og informationsformidling vurderes positivt med hensyn til eksponeringen deraf. Alle støtteforanstaltninger er behørigt gennemført og vidensproduktionen samt uddannelsen af fagfolk på området vurderes også positivt. Evalueringen afdækkede dog også en række udfordringer: koordinering af mange aktører på området, vanskeligheder ved at sætte nok politisk fokus på spørgsmålet med hensyn til at være dagsordensættende, og initiativerne er vanskelige at administrere på grund af deres forskellighed med hensyn til omfang, budget og tema. Anbefalingerne går på, at der er behov for en ny fælles strategi til at styrke koordineringen og styringen, hvilket også bør sikre, at mindre initiativer målrettes og prioriteres behørigt. Endvidere skal det kommunale niveau inddrages yderligere i den fælles strategi.⁴⁸

I **2011** fik ofre for familie- eller partnervold **ret til midlertidigt ophold i krisecentre, som tilbyder beskyttelse og støtte til kvinder og deres børn**. Problemet håndteres på kommunalt plan, og loven er specifikt rettet mod kvinder. Børn har ret til psykologhjælp.⁴⁹

2014-handlingsplanen til bekæmpelse af vold i familien og i nære relationer fokuserer på, hvordan man bedre kan håndtere vold i familien og i nære relationer, og på at skabe mere viden og debat om disse spørgsmål. Desuden lægger den nationale handlingsplan særlig vægt på mænd som ofre for vold i nære relationer og kærestevold på grundlag af en undersøgelse, der viser, at antallet af mandlige voldsofre er steget, og at mange teenagere udsættes for vold fra deres partner.⁵⁰ **Unge** mellem 16 og 24 er mest sårbare over for partnervold. En undersøgelse viser, at 6,5 % af de unge kvinder og 3,7 % af de unge mænd oplyser at have været udsat for fysisk, psykisk og/eller seksuel vold fra en kæreste inden for det seneste år. Dermed er der sket en stigning i antallet af mandlige ofre og et fald i antallet af kvindelige.⁵¹

Der er blevet gennemført en række **kampagner** og lanceret flere nye **websteder**. Ministeriet for Børn, Ligestilling, Integration og Sociale Forhold oprettede i 2011 webstedet "Vold mod kvinder"⁵² med fokus på råd, rådgivning, information og formidling af data, ligesom Socialstyrelsen i 2012 oprettede webstedet "Vold i familien"⁵³ med oplysninger og vidensformidling rettet mod kommunalt ansatte socialrådgivere. Ministeren for ligestilling og landsorganisationen af kvindekrisecentre, LOKK, iværksatte i 2012 en kampagne med titlen "Giv vold mod kvinder det røde kort". Kampagnen havde unge idrætsudøvere som frontfigurer og havde som mål at få unge mænd til at afvise vold mod kvinder med særlig vægt på kærestevold.

Den **nationale strategi mod æresrelaterede konflikter** (2012) sætter fokus på bedre samarbejde mellem myndigheder og organisationer, opkvalificering af fagfolk, støtte til unge samt forebyggelse, oplysning, viden og forskning. Strategien lægger særlig vægt på genopdragsrejsjer til oprindelseslandet.⁵⁴

⁴⁸ Ibid.

⁴⁹ Lovbekendtgørelse nr. 904 af 18/08/2011.

⁵⁰ Regeringen, 2014; Statens Institut for Folkesundhed, 2012c.

⁵¹ Ibid.

⁵² voldmodkvinder.dk

⁵³ socialstyrelsen.dk/voldifamilien

⁵⁴ Social- og Integrationsministeriet, 2012.

2.4.2. Seksuel vold

Der anmeldes hvert år 500 tilfælde af voldtægt eller overfald med forsæt til at begå voldtægt. Én ud af fem anmeldelser fører til domfældelse. Forbrydelsen har en strafferamme på op til 8 år og under skærpende omstændigheder 12 år i henhold til straffeloven.⁵⁵ Det samlede antal sager om tvungne seksuelle relationer eller forsøg derpå anslås til 3.600. De fleste af ofrene er kvinder under 25 år. Det Kriminalpræventive Råd har udgivet flere undersøgelser om problemets omfang, om ofre og gerningsmænd og om vigtigheden af forebyggende foranstaltninger og iværksættelse af en kampagne rettet mod unge om forebyggelse af voldtægt og seksuelle overgreb.⁵⁶

Straffelovrådet afleverede i 2012 en rapport til Justitsministeriet vedrørende lovgivningen om voldtægt, herunder uagtsom voldtægt og voldtægt af en bevidstløs (eller drug rape), som begge har været omfattet af norsk lovgivning siden 2000. Loven blev ændret i 2013 som følge af rapporten.⁵⁷ Lovændringen omfatter voldtægt af en bevidstløs (med samme strafferamme som for andre former for voldtægt), ligesom der ikke længere sker strafnedsættelse i de tilfælde, hvor lovovertrædelsen har fundet sted i et ægteskabsforhold, eller hvor offeret kender gerningsmanden. Det betyder, at den juridiske definition af voldtægt ikke nødvendigvis omfatter brug af magt eller vold. Det slås desuden fast i lovændringen, at voldtægt anses for en seksuel forbrydelse snarere end en blufærdighedskrænkelse, som havde været betegnelsen indtil 2013. Lovændringen omfattede ikke uagtsom voldtægt, selv om Socialistisk Folkeparti stillede forslag herom i december 2014 med opbakning fra Socialdemokraterne, Dansk Folkeparti og Enhedslisten, og der er til dato ikke sket yderligere lovændringer. I april 2015 blev der sat fornyet fokus på voldtægt fra partier i Folketinget: kun få sager anmeldes, og der er behov for viden om, hvordan ofrene behandles af politiet, når de anmelder en sag, og hvorfor nogle af anmeldelserne ikke registreres som reelle voldtægtssager. Perspektiv- og handlingsplanen for ligestilling for 2015 omtaler et lovforslag om udvidelse og styrkelse af rådgivningen til kvinder på kvindekrisecentre, tilbud om ambulante rådgivning til voldsudsatte og voldsudøvere, evaluering af krisecentre og fokus på overgangen fra krisecentre til en tilværelse fri for vold. Handlingsplanen sætter desuden særligt fokus på gerningsmændene og stalking.⁵⁸ Den nationale hotline mod partnervold, som har været aktiv siden 2002, udvides, således at også mænd, unge og homoseksuelle par er blandt målgrupperne.⁵⁹

Hævnporno har været på den offentlige dagsorden i foråret 2015 med udgangspunkt i en konkret sag om en kvinde, Emma Holten, som blev offer for hævnporno, da der blev spredt nøgenbilleder af hende online. Hun besluttede at tage sagen i egen hånd og fik taget en ny serie af nøgenbilleder, som hun offentliggjorde som led i projektet "Samtykke".⁶⁰ Dette førte til en væsentlig offentlig debat om kvinders rettigheder, seksualitet, sexchikane og digitale medier.

2.4.3. Sexchikane

Sexchikane er for nylig blevet genstand for stor opmærksomhed. En undersøgelse fra 2012 viser, at omkring 4 % af alle danske kvinder har været udsat for uønsket seksuel opmærksomhed på arbejdspladsen inden for de 12 måneder, der går forud for

⁵⁵ Lov nr. 871 af 04/07/2014.

⁵⁶ Balvig et al, 2009; Holm Bramsen, 2012; Balvig et al, 2013; sikkerflirt.dk.

⁵⁷ Lov nr. 633 af 12/06/2013.

⁵⁸ Ministeriet for Ligestilling, 2015.

⁵⁹ Ministeriet for Børn, Ligestilling, Integration og Sociale Forhold, 2015.

⁶⁰ hystericalfeminisms.com/consent

undersøgelsen. Gennemsnittet for hele arbejdsstyrken var 3 %.⁶¹ I 2014 blev en kvindelig parkeringsvagt tilkendt en erstatning på tre mio. DKK af Arbejdsskadestyrelsen efter at være blevet seksuelt chikaneret af en mandlig kollega og derved have lidt et erhvervsevnetab på 75 % på grund af psykiske følger. Erstatningerne i forbindelse med sexchikane, hvor der ikke er konstateret en arbejdsskade, fastsættes typisk til 25.000 DKK.

2.4.4. Stalking

I 2012 blev der vedtaget ny lov om tilhold og opholdsforbud – forbud mod at opholde sig i et nærmere afgrænset område og/eller i hjemmet. Loven definerer stalking som systematisk og vedvarende chikane eller forfølgelse, og stalking skal anses for at være en skærpende omstændighed ved overtrædelse af tilhold, opholdsforbud og bortvisning.⁶² Der er som opfølgning på den nye lov foretaget to undersøgelser finansieret af Justitsministeriet af problemets omfang og karakteristika samt af ofrenes erfaringer og stalkingens konsekvenser for deres tilværelse.⁶³ Den udvidede nationale hotline mod partnervold vil også blive møntet på ofre for stalking. Det anslås, at over 100.000 udsættes for stalking hvert år.⁶⁴ I april 2015 stillede Socialistisk Folkeparti forslag om at indføre en særskilt paragraf i straffeloven om stalking med henblik på at strømline håndteringen af sagerne.

2.4.5. Menneskehandel med henblik på seksuel udnyttelse

Den danske straffelov fastsætter, at menneskehandel er ulovligt. Ifølge Center mod Menneskehandel (som hører under Socialstyrelsen) har 297 personer været **ofre** for menneskehandel til Danmark fra 2007-2013. De anslåede tal er imidlertid højere og stiger år for år. Ofrene for menneskehandel i Danmark kommer overvejende fra det afrikanske kontinent, navnlig Nigeria. Rambøll kortlagde i 2013 efterspørgslen efter prostitution i Danmark. De konkluderede bl.a., at 69 % af de danske mænd mener, at det er forkert at købe sex af handlede kvinder.⁶⁵

I 2011 lancerede regeringen en fireårig **Handlingsplan til bekæmpelse af menneskehandel** med henblik på at forebygge problemet og yde støtte til ofrene. Handlingsplanen har især som mål at styrke tidligere tiltag i relation til at identificere og yde støtte til ofrene, begrænse efterspørgslen efter sex fra handlede personer i Danmark, forebygge menneskehandel internationalt samt identificere og retsforfølge menneskehandlere⁶⁶. Der er afsat 85,6 mio. DKK til de nationale aktiviteter, og dele af handlingsplanen samt dens aktiviteter gennemføres af Center mod Menneskehandel.

I 2013 udarbejdede Ministeriet for Ligestilling en **evalueringsrapport** om handlingsplanens gennemførelse, og konklusionen var tilfredsstillende, idet de fleste aktiviteter allerede var blevet gennemført eller iværksat.⁶⁷

I april 2013 blev den retlige beskyttelse af ofre for menneskehandel samt vilkårene for de af dem, der vender tilbage til deres hjemland, styrket. Ud over at forlænge refleksionsperioden fra 100 til 120 dage for ofre, der overvejer at angive

⁶¹ Det Nationale Forskningscenter for Arbejdsmiljø, 2012.

⁶² Lov nr. 112 af 03/02/2012.

⁶³ Holm Johansen et al, 2012; Tambour Jørgensen, 2013.

⁶⁴ Ministeriet for Børn, Ligestilling, Integration og Sociale Forhold, 2015.

⁶⁵ Rambøll, 2013b.

⁶⁶ Regeringen, 2011a.

⁶⁷ Ministeriet for Ligestilling, 2013c.

menneskehandleren, gør loven det muligt at give ofre midlertidig opholdstilladelse under efterforskning og retsforfølgning af menneskehandleren. Personer, der udsættes for vold i hjemmet efter at være blevet familiesammenført, bevarer også retten til ophold efter separation fra gerningsmanden, selv om vedkommende kun har været en kort periode i Danmark. Separation som følge af vold i hjemmet bør altså ikke føre til øjeblikkelig inddragelse af opholdstilladelsen.⁶⁸

Handlingsplanen til bekæmpelse af menneskehandel (2011-2014) blev **evalueret igen** i 2014. Tiltagene såvel som rammen for samarbejdet mellem myndigheder og ngo'er blev betragtet som relevante. Antallet af identificerede ofre er støt stigende, og indsatsen for at finde ofrene er omfattende. Ikke desto mindre blive størstedelen af ofrene identificeret via politiet, ligesom få af ofrene accepterer en planlagt tilbagevenden til deres oprindelsesland. Desuden samarbejder ofrene ikke tilstrækkeligt med myndighederne, og der indledes kun få retssager. Bidraget fra Center mod Menneskehandel vurderes positivt både med hensyn til den koordinerende og sociale indsats⁶⁹. Det anføres dog i rapporten, at: "Det bør overvejes, hvordan man kan opprioritere den sociale indsats yderligere og i større udstrækning placere potentielle ofre direkte på krisecentre i stedet for i detention og arrest, når CMM forestår udredning og identifikation". Ligeledes skal politiet prioritere området højere, og de vigtigste aktører bør fortsat uddannes på området.⁷⁰ Der offentliggøres en ny handlingsplan om menneskehandel i 2015.⁷¹

Der blev iværksat flere **kampagner** i 2011: "Ud med bagmændene" havde som mål at oplyse om bagmændene bag menneskehandel og gøre unge (potentielle) sexkøbere opmærksomme på tegnene på menneskehandel med henblik på indberetning. Formålet var at mindske efterspørgslen efter handlede personer. "Køb en handlet kvinde – støt en bagmand" blev lanceret lidt senere, men med samme overordnede budskab – at gøre unge mænd bevidste om problemet og oplyse om, hvordan de forholder sig ved en eventuel mistanke.

2.4.6. Kvindelig kønslemlæstelse

Der blev indført en særlig bestemmelse om kvindelig kønslemlæstelse i den danske straffelov i **2003**, som **forbød kønslemlæstelse, selv når indgrebet blive begået uden for Danmark**. Spørgsmålet er også omfattet af loven og beskyttelse af børn og loven om social service.

Senest har spørgsmålet om **omskæring af drenge** været på den politiske dagsorden, i hvilken forbindelse der blev fremlagt **forslag til lovændringer** for at modvirke problemet. Mens kvindelig kønslemlæstelse er forbudt ved lov i Danmark, er det lovligt at omskære drenge. Folketingets tværpolitiske netværk for seksuel og reproduktiv sundhed og rettigheder⁷² afholdt en høring om omskæring af drenge i oktober 2014, hvor man drøftede barnets kropslige rettigheder i forhold til både forældre og børns religiøse rettigheder. Netværket afholdt i februar 2015 en reception for at drøfte private virksomheders rolle i fremme af kvinders rettigheder, navnlig forebyggelse af mødredødelighed,

⁶⁸ Lov nr. 129 af 25/04/2013.

⁶⁹ COWI, 2014a.

⁷⁰ COWI, 2014a: 8

⁷¹ Ministeriet for Ligestilling, 2015.

⁷² Det tværpolitiske netværk har medlemmer fra alle partier i Folketinget. Det tværpolitiske netværks hovedformål er at være forum for seksuel og reproduktiv sundhed og rettigheder, at samarbejde om at skabe opmærksomhed om spørgsmålet og at fremme kendskabet til samt forståelsen og accepten af seksuel og reproduktiv sundhed og rettigheder.

teenagegraviditeter og familieplanlægning, som en integreret del af virksomhedernes sociale ansvar.

En undersøgelse fra 2014 om omskæring af drenge viste, at næsten 73 % af befolkningen ønsker et forbud, og at 10 % accepterer omskæring af drenge⁷³. Sundhedsstyrelsen skønner, at der årligt foretages omskæring af 1.000-2.000 drenge. Institut for Menneskerettigheder peger på, at det i sidste ende er en politisk beslutning, da hverken omskæring af drenge eller et forbud herimod overtræder internationale konventioner. Imidlertid er de **politiske partier uafklarede** i spørgsmålet.

2.5. Seksuel og reproduktiv sundhed og rettigheder

2.5.1. Abort

Abort har været **lovligt** i Danmark siden 1973. Der er ingen indskrænkninger, men aborter skal udføres før graviditetens **12. uge**, ligesom kvinden skal informeres om risikoen for komplikationer og tilbydes rådgivning før og efter aborten. Der gives kun ret til abort efter 12. uge, hvis kvindens liv eller helbred er i fare, hvis barnets helbred er i fare, eller hvis graviditeten skyldes et seksuelt overgreb⁷⁴.

Der er sket et vist skift i den offentlige debat, hvor **abortmodstanden** er blevet mere synlig. Debatten er endnu ikke nået helt op på folketingsniveau.

Et af de spørgsmål, der blev drøftet i starten af 2014, var den såkaldte "**juridiske abort**", dvs. at give den biologiske far mulighed for permanent at fralægge sig og give afkald på alle rettigheder og forpligtelser i forhold til det uønskede barn og afvise faderskab og betaling af børnebidrag. I en undersøgelse fra 2013 svarede 39 % af de adspurgte, at faderen bør kunne vælge en juridisk abort, hvis moderen beslutter at få barnet uden hans samtykke. Det Ethiske Råd har besluttet, at man foreløbig hverken vil tage stilling til fordele og ulemper ved "juridisk abort" eller fremsætte anbefalinger i den forbindelse.

2.5.2. Fortrydelsespillen

Fortrydelsespillen har været i handlen i Danmark siden 1995. Den var ved indførelsen receptpligtig, men blev tilgængelig som håndkøbsmedicin (på apoteket) i 2001. Håndkøbspillerne beskytter i op til 72 timer, men der findes også receptpligtige piller, som beskytter i op til 120 timer. Ifølge Statens Serum Institut steg salget fra 31.000 i 2001 til 103.000 i 2014. En undersøgelse viste, at 46 % af kvinderne mellem 18 og 30 havde prøvet at tage pillen.⁷⁵

2.5.3. Assisteret reproduktionsteknologi

Assisteret reproduktion (omfatter intrauterin insemination og in vitro-befrugtning) tilbydes heteroseksuelle par, lesbiske par og enlige mødre. Parret/moderen må ikke have nogen (fælles) børn/adoptivbørn i husstanden, og behandlingen skal påbegyndes, før kvinden fylder 40. Der kan stilles krav om en vurdering af moderens/parrets egnethed som

⁷³ MetroExpress, 2014.

⁷⁴ Lov nr. 913 af 13/07/2010

⁷⁵ Berlingske, 2014.

forælder/forældre.⁷⁶ I 2010 var 8 % (4.744) af alle børnefødsler et resultat af assisteret reproduktion, og der blev foretaget i alt 36.793 fertilitetsbehandlinger på danske klinikker.⁷⁷ 10 % af de børn, der fødes som resultat af assisteret reproduktion, er børn af enlige mødre.⁷⁸

Assisteret reproduktion er gratis i det offentlige sundhedssystem. I 2011 blev der imidlertid indført et behandlingsgebyr, hvilket fik antallet af behandlinger til at falde med 23 %. Da den offentlige støtte til behandlinger blev genindført fra 2011 til 2012, steg antallet med 11 %.⁷⁹

2.5.4. Moderskab

Fertilitetsraten steg fra 1,67 i 2013 til 1,69 i 2014. Gennemsnitsalderen for førstegangsfødende var 29,1 år i 2012. I 2009 var 58 % af de fødende kvinder mindst 30 år, hvilket var en stigning fra 49 % i 2000.⁸⁰

21,2 % af alle fødsler i 2012 blev foretaget ved kejsersnit sammenlignet med 21,9 % i 2007, 21,5 % i 2010 og 14,4 % i 1999. 24,4 % af alle fødsler blev gennemført under epiduralbedøvelse, som er mere udbredt blandt førstegangsfødende end ikke-førstegangsfødende.⁸¹

2.5.5. LGBTI-spørgsmål

I 2012 fik par af samme køn i overensstemmelse med målet i 2011-regeringsgrundlaget ret til en kirkelig vielse for at sikre en **kønsneutral ægteskabslovgivning**⁸².

Der blev i 2013 vedtaget bestemmelser om medmoderskab, som sikrede par af samme køn retten til at blive registreret som forældre ved deres barns fødsel i lighed med, hvad der gælder for heteroseksuelle par. Loven havde til formål at skabe **familieretlig ligestilling** og sikre et barn to forældre uanset deres køn i de tilfælde, hvor forældrene har planlagt graviditeten sammen. Den ændrede børnelov skaber ligestilling mellem mænd og kvinder for så vidt angår faderskab og medmoderskab, når barnet er et resultat af **assisteret reproduktion**. Medmoderskab kræver ikke, at der er indgået ægteskab eller registreret partnerskab. Par af samme køn har ret til fælles forældremyndighed over barnet, og medmoderskabet medfører samme orlovsrettigheder som faderskabet.⁸³ Disse ændringer af de retlige rammer er alle i overensstemmelse med regeringens udmeldinger vedrørende området i regeringsgrundlaget fra 2011.⁸⁴

Ifølge regeringsgrundlaget fra 2011 ville regeringen endvidere undersøge mulighederne for at **foretage juridisk kønsskifte (uden kirurgi)** for at styrke kønsligheden.⁸⁵ Der blev nedsat en tværministeriel arbejdsgruppe om juridisk kønsskifte i januar 2013 med henblik på at kortlægge lovgivningen og konsekvenserne af en indførelse af retten til juridisk

⁷⁶ Lov nr. 93 af 19/01/2015.

⁷⁷ Sundhedsstyrelsen, 2012.

⁷⁸ DR, 2015.

⁷⁹ Erb, 2013.

⁸⁰ Danmarks Statistik, 2011.

⁸¹ Skejby Hospital, 2009; Statens Serum Institut, 2012.

⁸² Regeringen, 2011b.

⁸³ Lov nr. 652 af 12/06/2013.

⁸⁴ Regeringen, 2011b.

⁸⁵ Ibid.

kønsskifte. Arbejdsgruppen mente, idet der er risici forbundet med kirurgiske indgreb, at personer, der ikke opereres, men som ønsker at ændre køn, bør kunne gøre det lovligt og dermed opnå samme rettigheder. Arbejdsgruppens konklusion talte for juridisk kønsskifte, hvad også et flertal i Det Etske Råd gjorde. Trods modstanden fra højreorienterede folketingsmedlemmer, som stemte imod lovforslaget, blev **den nye lov vedtaget**, hvorved der gives ret til juridisk kønsskifte efter en refleksionsperiode på seks måneder efter den første ansøgning. Den nye rettighed giver mulighed for bl.a. at få nyt CPR-nummer, nyt navn og pas, nyde rettigheder i henhold til loven om ligebehandling samt forældreskabsrettigheder i henhold til det køn, der skiftes til⁸⁶.

Ministeriet for Ligestilling har sat øget fokus på levevilkårene for LGBT'ere fra etniske minoriteter og det religiøse pres, som de er underlagt som følge af deres etniske baggrund og seksuelle orientering. Der er bestilt en undersøgelse, som skal kaste lys over disse spørgsmål, og dens resultater offentliggøres i maj 2015.⁸⁷

2.5.6. Andre emner

Loven om "**æresrelaterede konflikter**" fra 2013 pålægger kommunerne at udarbejde handlingsplaner for personer, der risikerer eller udsættes for æresrelaterede konflikter⁸⁸. I 2012 besluttede regeringen at udforme en **national strategi** mod æresrelaterede konflikter, hvortil der blev afsat 24 mio. DKK over en fireårig periode.

I 2013 vedtog Folketinget desuden loven om en øget indsats mod **tvangsægteskaber**⁸⁹, hvorved der indførtes strengere straffe for **tvang ved religiøse vielser**, så sidstnævnte blev ligestillet med tvangsægteskaber i straffelovens forstand.

2.6. Kønsstereotyper

2.6.1. Kønsopdelte uddannelsesvalg

I 2011 blev der iværksat tre forskellige **kampagner vedrørende kønsstereotyper på uddannelsesområdet og beskæftigelsesområdet**: "Fremtiden er din", som fokuserede på utraditionelle uddannelsesvalg, "I praktik som problemknuser – piger i naturvidenskab og teknik", som skulle få piger til at vælge utraditionelle uddannelses- og karriereveje og "Skift job – ikke køn", som tilskyndede arbejdsløse mænd fra mandsdominerede erhverv inden for den private sektor til at søge stillinger i den kvindedominerede offentlige sektor. Kampagnen "I praktik som problemknuser" blev evalueret og betragtet som relevant og vellykket og værd at udvide til et komplet projekt, da det skabte den nødvendige åbenhed blandt de deltagende piger, der er en forudsætning for at kunne træffe utraditionelle uddannelses- og karrierevalg.⁹⁰

Ministeriet for Ligestillings projektfianciering fokuserede også delvist på køn og uddannelsesvalg, idet ministeriet støttede ti **projekter i 2012**, som skulle sikre, at **dreng** gennemfører deres uddannelser, og afsatte midler til at undersøge mulighederne for at

⁸⁶ Lov nr. 744 af 25/06/2014; Lov nr. 752 af 25/06/2014.

⁸⁷ Ministeriet for Børn, Ligestilling, Integration og Sociale Forhold, 2014.

⁸⁸ Lov nr. 1632 af 26/12/2013. "Æresrelaterede konflikter" omfatter vold, social kontrol, tvangsægteskaber, genopdragelsesrejser mv.

⁸⁹ Lov nr. 434 af 01/05/2013.

⁹⁰ Rapporten fastslår, at projektet har været fleksibelt som pilotprojekt, men også kræver en mere målrettet og afgrænset tilgang, hvis det skal videreføres. Se COWI, 2011.

rekruttere flere **mænd til plejerhverv** i 2014. 2012-midlerne blev afsat på grundlag af data, der viste, at der er færre drenge end piger, der får en uddannelse, og at der er en højere frafaldsrisiko for drenge. Midlerne blev endvidere koncentreret om kønsstereotyper og uddannelsesvalg. I 2014 blev midlerne rettet mod at øge mangfoldigheden og antallet af mandlige pædagoger i daginstitutionerne, da mændene i øjeblikket kun udgør 7 % af børnehavepersonalet (for børn i alderen 3-5), selv om 29 % af de studerende i sektoren er mænd. Mænd arbejder som oftest med ældre børn, hvis de går ind i plejesektoren.⁹¹

2.6.2. Stereotyper og medier

Mundtlig og skriftlig sexchikane online har for nylig været på den offentlige og politiske dagsorden, ikke mindst på grund af en række dokumentarprogrammer ("Ti stille kvinde", DR, 2014) på landsdækkende tv om, hvordan kvindelige politikere og forskere blive chikaneret online (især på sociale medier), når de deltager i den offentlige debat. En medfølgende undersøgelse viste, at 59 % af de deltagende kvindelige politikere oplyste at være blevet chikaneret online (e-mail eller sociale medier). Dokumentarprogrammerne medvirkede til at sætte fokus på hverdagssexisme, og hvad der anses for at være henholdsvis acceptabelt og uacceptabelt.

2.7. Prostitution

Prostitution er **ikke strafbart** i Danmark. I henhold til straffeloven er det **lovligt** for personer over 18 år at købe og sælge seksuelle ydelser. Prostitution betragtes ikke som et erhverv, men indtægter derfra er skattepligtige. Prostitution betragtes som et **socialt problem** og er derfor omfattet af loven om social service, som giver de kommunale myndigheder en rolle i at hjælpe sexarbejdere ud af prostitution. I sådanne situationer skal sexarbejderen tilbydes **støtte**, rådgivning og hjælp til bl.a. at finde alternativ beskæftigelse.

Også i regeringsgrundlaget fra 2011 betegnes prostitution som et socialt problem, som regeringen vil iværksætte en forstærket indsats mod med henblik på at tilbyde sexarbejdere mulighed for et andet liv. Regeringen fastslog, at den ville tilbyde ofre for menneskehandel bedre beskyttelse og "gennemføre en grundig undersøgelse af et forbud mod købesex"⁹². **Regeringen har ikke til hensigt at forbyde prostitution** og henviser til Straffelovrådets (under Justitsministeriet) konklusion om, at et forbud mod prostitution ikke ville have nogen positive konsekvenser af betydning for hverken sexarbejderne eller omfanget af menneskehandlen⁹³. Man har i stedet **forstærket politikerne mod menneskehandel** og **støtten til sexarbejdere** og **ofre**, der er blevet handlet med henblik på sex.

Social- og Indenrigsministeriet finansierede en **kortlægningsundersøgelse** med titlen "Prostitution i Danmark"⁹⁴ om prostitutionens omfang og sexarbejdernes levevilkår i Danmark med det erklærede mål at forebygge, at kvinder og mænd går ind i prostitution, og hjælpe prostituerede ud af prostitution⁹⁵. Ifølge undersøgelsen var der ca. 3.200 sexarbejdere i Danmark i 2010-2011. Sexarbejdere går ind i prostitution af mange

⁹¹ Ministeriet for Ligestilling, 2012a; 2013a; 2013b.

⁹² Regeringen, 2011b.

⁹³ Straffelovrådet, 2012.

⁹⁴ Det Nationale Forskningscenter for Velfærd, 2011.

⁹⁵ Social- og Indenrigsministeriet, 2010.

forskellige årsager, og der ses en høj grad af forskellighed (afhængigt af uddannelsesmæssig baggrund, økonomi og sociale netværk) blandt sexarbejdere. De fleste af dem har dog være udsat for seksuelle overgreb i barndommen⁹⁶.

⁹⁶ Ibid.

LITTERATURLISTE

- Lov nr. 1084 af 13/11/2009 om ret til orlov og dagpenge ved barsel.
- Lov nr. 112 af 03/02/2012 om tilhold, opholdsforbud og bortvisning.
- Lov nr. 1288 af 19/12/2012 om ændring af lov om ligestilling af kvinder og mænd.
- Lov nr. 129 af 25/04/2013 om ændring af udlændingeloven.
- Lov nr. 1383 af 23/12/2012 om ændring af selskabsloven, årsregnskabsloven og forskellige andre love.
- Lov nr. 141 af 25/03/2002 om ændring af lov om ligebehandling af mænd og kvinder med hensyn til beskæftigelse.
- Lov nr. 1489 af 23/12/2014 om ændring af lov om forbud mod forskelsbehandling på arbejdsmarkedet.
- Lov nr. 1632 af 26/12/2013 om ændring af lov om social service.
- Lov nr. 1678 af 19/12/2013 om ligestilling af kvinder og mænd.
- Lov nr. 182 af 08/03/2011 om ændring af lov om etablering af Dansk Center for Internationale Studier og Menneskerettigheder og visse andre love.
- Lov nr. 217 af 05/03/2013 om ændring af lov om ligebehandling af mænd og kvinder med hensyn til beskæftigelse.
- Lov nr. 374 af 28/05/2003 om etnisk ligebehandling
- Lov nr. 434 af 01/05/2013 om ændring af straffeloven.
- Lov nr. 438 af 16/05/2012 om etnisk ligebehandling.
- Lov nr. 513 af 26/05/2014 om ændring af lov om lige løn til mænd og kvinder.
- Lov nr. 553 af 18/06/2012 om Institut for Menneskerettigheder – Danmarks Nationale Menneskerettighedsinstitution.
- Lov nr. 596 af 12/06/2013 om barselsudligning for selvstændigt erhvervsdrivende.
- Lov nr. 633 af 12/06/2013 om ændring af straffeloven og andre love.
- Lov nr. 645 af 08/06/2011 om ligebehandling af mænd og kvinder med hensyn til beskæftigelse.
- Lov nr. 652 af 12/06/2013 om ændring af børneloven og forskellige andre love.
- Lov nr. 744 af 25/06/2014 om ændring af sundhedsloven og lov om assisteret reproduktion.

- Lov nr. 752 af 25/06/2014 om ændring af lov om Det Centrale Personregister.
- Lov nr. 871 af 04/07/2014 om straffeloven.
- Lov nr. 899 af 05/09/2008 om lige løn til mænd og kvinder.
- Lov nr. 904 af 18/08/2011 om ændring af lov om social service.
- Lov nr. 913 af 13/07/2010 om sundhedsloven.
- Lov nr. 93 af 19/01/2015 om assisteret reproduktion.
- Als Research (2011), *Kønsligestilling blandt etniske minoriteter i Danmark – Best practice og kortlægning af viden og indsatser*, København.
- Als Research (2014), *Kønroller og social kontrol blandt unge med etnisk minoritetsbaggrund*, København.
- Arza, Camila (2014), *The Gender Dimensions of Pension Systems*, UN Women, New York.
- Balvig, Flemming et al (2009), *Voldtægt der anmeldes*, København.
- Balvig, Flemming et al (2013), *Undersøgelser om ofre og gerningsmænd*, København.
- Berlingske (2014), *Hver anden unge kvinde burger fortrydelsespiller*, 2. maj 2014.
- Bureau2000 og FOA (2013), *Daginstitutionernes hverdag*, København.
- COWI (2011), *Evaluering af "I praktik som problemknuser – piger i naturvidenskab og teknik"*, Lyngby.
- COWI (2014a), *Evaluering af handlingsplan til bekæmpelse af menneskehandel*, Lyngby.
- COWI (2014b), *Redegørelse for det underrepræsenterede køn i danske virksomheder*, Lyngby.
- Straffelovrådet (2012), *Straffelovrådets betænkning om seksualforbrydelser*, København.
- LO (2013), *Målinger om barsel til fædre*, København.
- Regeringen (2010), *National strategi til bekæmpelse af vold i nære relationer*, København.
- Regeringen (2011a), *Handlingsplan til bekæmpelse af menneskehandel 2011-2014*, København.
- Regeringen (2011b), *Et Danmark, der står sammen. Regeringsgrundlag*, København.
- Regeringen (2014), *Indsats mod vold i familien og i nære relationer. National handlingsplan*, København.

- Sundhedsstyrelsen (2012), *Fertilitetsbehandlinger 2010*, København.
- Institut for Menneskerettigheder (2012), *Race og etnisk oprindelse. Status 2012*, København.
- Institut for Menneskerettigheder (2014a), *Erfaringer fra ligelønssager – en interviewundersøgelse af klagerens perspektiv*, København.
- Institut for Menneskerettigheder (2014b), *Forbud mod omskæring af drenge?*, København.
- Det Nationale Forskningscenter for Velfærd (2011), *Prostitution i Danmark*, København.
- Det Nationale Forskningscenter for Velfærd (2013), *Øremærkning af barsel til fædre. Et litteraturstudie*, København.
- DR (2015) *Hvert 10. barn fra kunstig befrugtning fødes af en single-mor*, København, 30. marts 2015.
- ENEGE (2013) *Kønsbestemte pensionsforskelle i EU*, Bruxelles.
- Ligelønsnævnet (2011), *Ligelønsnævnets forretningsorden*, København.
- Erb, Karin (2013), *Samlede danske ART og IUI behandlinger*, Dansk Fertilitetsselskab, København.
- Holm Bramsen, Rikke (2012), *Seksuel vold blandt unge: En systematisk tilgang til primær forebyggelse*, København.
- Holm Johansen, Katrine et al (2012), *Stalking i Danmark. En kortlægning af erfaringer, konsekvenser og støttebehov*, Statens Institut for Folkesundhed, København.
- MetroExpress (2014), *Massivt flertal for forbud mod at omskære drenge*, 22. oktober 2014.
- Ministeriet for ligestilling (2012a), *10 nye projekter skal skabe mere ligestilling for unge*, København.
- Ministeriet for Ligestilling (2012b), *Alle har ret til ligestilling*, København.
- Ministeriet for Ligestilling (2012c), *Fakta om den danske model for flere kvinder i ledelse*, København.
- Ministeriet for Ligestilling (2012d), *Redegørelse / Perspektiv- og handlingsplan 2012*, København.
- Ministeriet for Ligestilling (2013a), *Vejledning om ansøgning til pulje til fremme af mangfoldighed og flere mænd i daginstitutioner*, København.
- Ministeriet for Ligestilling (2013b), *Kommuner går ind i kampen for flere mandlige pædagoger*, København.
- Ministeriet for Ligestilling (2013c), *Statusrapport 2012 – Handlingsplan til bekæmpelse af menneskehandel 2011-2014*, København.

- Ministeriet for Ligestilling (2013d), *Redegørelse / Perspektiv- og handlingsplan 2013*, København.
- Ministeriet for Ligestilling (2013e), *Strategi for ligestillingsvurdering i det offentlige*, København.
- Ministeriet for Ligestilling (2014), *Redegørelse / Perspektiv- og handlingsplan 2014*, København.
- Ministeriet for Ligestilling (2015), *Redegørelse / Perspektiv- og handlingsplan 2015*, København.
- Ministeriet for Børn, Ligestilling, Integration og Sociale Forhold (2014), *Minister sætter nydanske LGBT-personer i fokus*, 4. november 2014, København.
- Ministeriet for Børn, Ligestilling, Integration og Sociale Forhold (2015), *Alle voldsudsatte kan nu ringe til hotline mod partnervold*, 22. februar 2015, København.
- Beskæftigelsesministeriet (2013a), *Rapport om øremærket barsel*, København.
- Beskæftigelsesministeriet (2013b), *Regeringen øremærker ikke barsel til mænd – men indfører barselsbonus*, København.
- Social- og Indenrigsministeriet (2010), *Kortlægning af prostitutionsområdet i Danmark. Satspuljeaftale*, København.
- Social- og Integrationsministeriet (2012), *National strategi mod æresrelaterede konflikter*, København.
- Statens Institut for Folkesundhed (2012a), *Partnervold mod mænd i Danmark*, København.
- Statens Institut for Folkesundhed (2012b), *Kærestevold i Danmark*, København.
- Statens Institut for Folkesundhed (2012c), *Vold i nære relationer*, København.
- Det Nationale Forskningscenter for Arbejdsmiljø (2012), *Arbejdsmiljø og helbred i Danmark 2012*, København.
- Navigent (2014), *Rapport om måltal og politikker 2013 - for kønssammensætningen i statslige institutioner og virksomheder*, København
- Nielsen, Ruth (2012), *Lige løn og arbejde af samme værdi*, LO, København.
- Nordisk Ministerråd (2012), *Nordisk Statistisk Årbog 2012*, København.
- Nordisk Ministerråd (2014), *Nordisk Statistisk Årbog 2014*, København.
- Rambøll (2013a), *Evaluering af national strategi til bekæmpelse af vold i nære relationer, 2010-2012*, København.
- Rambøll (2013b), *Kortlægning af prostitutionsefterspørgslen*, København.
- Skejby Hospital (2009), *Fødselsstatistik 2009*, Aarhus.

- Slotsholm (2014), *Analyse af kønsforskelle i beskæftigelsesindsatsen*, København.
- Statens Serum Institut (2012), *Fødselsstatistikken 2012*, København.
- Danmarks Statistik (2011), *Danmark i tal*, København.
- Danmarks Statistik (2013), *Mænd tager færre dage på barsel*, København.
- Danmarks Statistik (2014), *Nyt fra Danmarks Statistik, nr. 146*, København.
- Tambour Jørgensen, Tanja (2013), *Omfanget og karakteren af stalking*, Justitsministeriets Forskningskontor, København.
- Kvinderådet (2012), *Køn, værdi og ligeløn*, København.

GENERALDIREKTORATET FOR INTERNE POLITIKKER

BORGERNES RETTIGHEDER OG KONSTITUTIONELLE ANLIGGENDER **C**

Rolle

Temaafdelingerne er forskningsenheder, som yder specialiseret rådgivning til udvalg, interparlamentariske delegationer og andre parlamentariske organer.

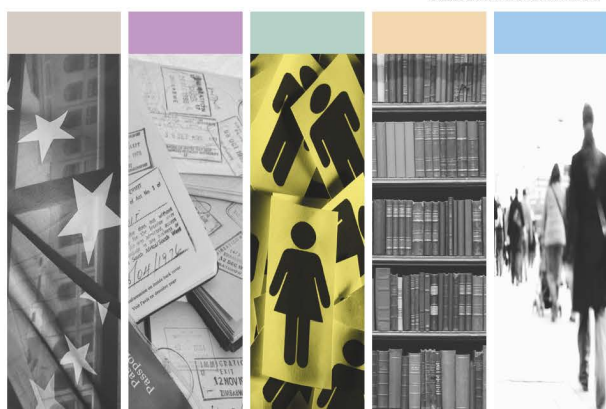
Politikområder

- Konstitutionelle anliggender
- Retfærdighed, frihed og sikkerhed
- Ligestilling mellem kønnene
- Retlige og parlamentariske anliggender
- Andragender

Dokumenter

Besøg Europa-Parlamentets websted:
<http://www.europarl.europa.eu/supporting-analyses>

BILLEDER: iStock International Inc.



ISBN 978-92-823-7583-9 (paper)
ISBN 978-92-823-7586-0 (pdf)

doi: 10.2861/884603 (paper)
doi: 10.2861/028245 (pdf)

