

**FR**

**FR**

**FR**



COMMISSION DES COMMUNAUTÉS EUROPÉENNES

Bruxelles, le 19.8.2008  
C(2008) 4405 final

**RAPPORT DE LA COMMISSION**  
**PROGRAMME SAFA DE LA COMMUNAUTÉ EUROPÉENNE**

**(Évaluation de la sécurité des aéronefs étrangers)**

**Informations agrégées**

**Rapport**

(1<sup>er</sup> janvier au 31 décembre 2007)

## RAPPORT DE LA COMMISSION

### PROGRAMME SAFA DE LA COMMUNAUTÉ EUROPÉENNE

#### Texte présentant de l'intérêt pour l'EEE

## 1. LE PROGRAMME SAFA DE LA CE

### 1.1. Origines du programme SAFA de la CE

Le programme SAFA a été lancé par la Conférence européenne de l'aviation civile (CEAC) en 1996. Il ne reposait pas sur une base juridique européenne contraignante, mais exprimait un engagement des directeurs généraux des États membres participants de la CEAC. Les inspections d'aéronefs «étrangers» visaient les aéronefs qui ne sont pas utilisés ou exploités sous le contrôle de l'autorité compétente de l'État où l'inspection a lieu.

Entrée en vigueur le 30 avril 2004, la directive 2004/36/CE du Parlement européen et du Conseil concernant la sécurité des aéronefs des pays tiers empruntant les aéroports communautaires (ou «directive SAFA») a instauré pour les États membres de l'UE l'obligation légale de soumettre à une inspection au sol les aéronefs des pays tiers atterrissant sur leurs aéroports. Par «aéronef de pays tiers», on entend tout aéronef utilisé ou exploité sous le contrôle d'un organisme autre que l'autorité compétente d'un État membre de l'UE, bien que la directive n'interdise aucunement aux États membres de l'UE d'inspecter des aéronefs d'autres États membres de l'UE. Les États membres de l'UE disposaient d'un délai de deux ans pour transposer cette directive dans leur droit national.

Conformément à une décision des directeurs généraux des États membres de la CEAC, le programme SAFA a été placé dans le champ de compétence de la Communauté européenne (CE); la responsabilité de la gestion et du développement du **programme SAFA de la Communauté européenne** incombe ainsi, à partir du 1<sup>er</sup> janvier 2007, à la Commission européenne, assistée par l'Agence européenne de la sécurité aérienne (AESA). L'AESA est une agence de la Commission européenne établie à Cologne, qui est chargée de la gestion opérationnelle du programme SAFA de la CE pour le compte de la Commission, conformément au règlement (CE) n° 768/2006 de la Commission.

Jusqu'en 2006, le volet opérationnel du programme SAFA était mis en œuvre par l'Autorité conjointe de l'aviation centrale (JAA centrale). Fin 2006, la responsabilité des activités de coordination du programme, y compris la base de données centralisée, est passée de la JAA centrale à l'AESA.

La continuité de la participation des 15 États CEAC non membres de l'UE, et partant la dimension paneuropéenne du programme, a été garantie par la signature d'un arrangement opérationnel entre 14 de ces États et l'AESA. Ainsi, en comptant les 27 États membres de l'UE, **41 États** participent au programme SAFA de la CE (*voir l'annexe A*). L'Albanie a également signé fin 2007 un arrangement opérationnel qui est entré en vigueur le 1<sup>er</sup> janvier 2008.

### 1.2. Fonctionnement du programme SAFA de la CE

Dans chaque État participant au programme SAFA, des aéronefs (de pays tiers pour les États membres de l'UE ou étrangers pour les États CEAC non membres de l'UE) peuvent faire l'objet d'une inspection au sol portant principalement sur leurs documents et manuels, sur les licences de leur personnel navigant, sur leur état apparent et sur la présence et l'état des équipements de sécurité obligatoires en cabine. Ces inspections prennent pour référence les normes de l'Organisation de l'aviation civile internationale (OACI) contenues dans l'annexe 1 (Licences du personnel), l'annexe 6 (Exploitation technique des aéronefs) et l'annexe 8 (Navigabilité des aéronefs).

Ces vérifications sont effectuées selon une procédure commune à tous les États participants. Leurs résultats font ensuite l'objet de rapports obéissant, eux aussi, à un format commun. En cas d'anomalies importantes, l'exploitant et l'autorité de l'aviation compétente (État de l'exploitant ou d'immatriculation) sont contactés afin d'établir les mesures correctives à prendre à l'égard non seulement de l'aéronef inspecté, mais aussi d'autres aéronefs susceptibles d'être concernés par des anomalies d'ordre générique. Toutes les données de ces rapports, ainsi que les informations complémentaires, sont partagées et centralisées dans une base de données informatisée mise en place et gérée par l'AESA.

Les caractéristiques principales du programme SAFA-CE peuvent se résumer comme suit:

- son application par tous les États qui y participent - en principe, les 42 États membres de la CEAC, à l'exclusion de l'Albanie (États membres de l'UE et États CEAC non membres de l'UE ayant signé l'arrangement opérationnel avec l'AESA);
- la large diffusion des résultats des inspections au moyen d'une base de données centralisée;
- son approche ascendante: le programme s'articule autour des inspections au sol d'aéronefs,
- son approche ciblée — le programme vise essentiellement les aéronefs des pays tiers entrant dans l'UE et les États participants (même si les aéronefs des États membres de l'UE peuvent toujours être soumis à des inspections SAFA);
- sa finalité: garantir le respect des normes de l'OACI, généralement applicables à tous les aéronefs inspectés au niveau international.

### **1.3. Intégration du programme SAFA de la CE dans l'ensemble de la chaîne de sécurité de l'aviation**

L'expérience acquise ces dernières années montre que les inspections SAFA donnent une indication générale de la sécurité des exploitants étrangers. Cette indication est toutefois limitée dans le sens où elle ne brosse pas un tableau complet de la sécurité d'un aéronef ou d'un exploitant particulier. Cela tient au fait que certains aspects sont difficiles à évaluer pendant une inspection (par exemple, la gestion des ressources en personnel, l'état de navigabilité complet, etc.): en effet, le temps disponible pour procéder à une inspection est limité et le niveau de détail ne peut donc pas être élevé. Grâce à l'accroissement du degré d'harmonisation entre les États participants, la validité de ces indicateurs, lors des inspections SAFA, va être davantage renforcée.

L'évaluation complète d'un aéronef ou d'un exploitant particulier n'est possible que si l'autorité de l'aviation compétente (État de l'exploitant ou État d'immatriculation) exerce une surveillance continue. De cette façon, les informations obtenues par l'intermédiaire du programme SAFA de la CE sont utiles:

- elles servent essentiellement d'outil de prévention facilitant l'identification des tendances négatives potentielles en matière de sécurité. Ainsi, un nombre élevé ou récurrent de constatations est un excellent indicateur, tant des faiblesses structurelles qu'un exploitant donné peut rencontrer dans la gestion du contrôle de la qualité que du niveau de supervision de la sécurité exercée par les autorités nationales de l'aviation civile de l'État dans lequel cet exploitant est certifié ; des tendances négatives similaires peuvent également être décelées pour certains types d'aéronefs ;
- plus directement, les inspections SAFA peuvent contribuer en temps réel à la sécurité de l'exploitation de l'aéronef qui vient d'être inspecté, en incitant les autorités d'inspection à faire en sorte que les mesures correctives soient prises sans délai, avant toute nouvelle exploitation de l'aéronef en question.

De plus, depuis l'entrée en vigueur du règlement (CE) n° 2111/2005 concernant l'établissement d'une liste communautaire de transporteurs qui font l'objet d'une interdiction d'exploitation dans la Communauté, les inspections SAFA constituent l'un des principaux paramètres pris en compte par la Commission dans ses décisions d'inscrire un transporteur sur la liste communautaire. C'est le cas depuis l'établissement de la première liste communautaire en mars 2006 et de ses mises à jour régulières ultérieures.

#### 1.4. **Évolution du programme en 2007**

En 2007, le programme SAFA a continué à se développer. Les principales évolutions sont les suivantes:

- un premier contrôle périodique de la qualité du contenu de la base de données a été réalisé en juillet 2007. La finalité de ces contrôles périodiques est de repérer les erreurs éventuelles dans les rapports avant même que l'analyse périodique de la base de données ait été réalisée. Les États participants sont informés des soupçons d'anomalies, ils sont priés d'enquêter à leur sujet et, au besoin, de corriger les anomalies avérées. Un deuxième contrôle périodique de la qualité a été réalisé en septembre. Ce type de contrôle sera désormais effectué tous les quatre mois;
- la première analyse régulière des données contenues dans la base de données centralisée du SAFA a été réalisée en octobre 2007. Il sera dorénavant procédé à ce type d'analyse tous les quatre mois et les transporteurs inspectés seront classés en fonction des résultats obtenus, lors des inspections, dans les domaines relatifs à la sécurité;
- la base de données centralisée du SAFA a été «remodelée» en novembre 2007. L'ancienne présentation (JAA - autorités conjointes de l'aviation) a été remplacée par celle de l'AESA.

- À l'aide de la plateforme de communication «SINAPSE», une communauté virtuelle du SAFA a été établie comme principal vecteur d'échange d'informations (autre que les rapports d'inspection au sol) sur le programme SAFA de la CE.

### **1.5. Finalité du présent rapport**

L'article 6, paragraphe 2, de la directive 2004/36/CE dispose que:

*«La Commission publie tous les ans un rapport d'information consolidé accessible au public ainsi qu'aux parties prenantes de l'industrie et comprenant une analyse de toutes les informations reçues conformément à l'article 5. Cette analyse est simple, facile à comprendre et indique s'il peut y avoir un risque de sécurité accru pour les passagers aériens. Dans cette analyse, la source de ces informations est désidentifiée.»*

Le présent rapport est le premier couvrant une année complète (du 1<sup>er</sup> janvier au 31 décembre 2007).

## **2. BASE DE DONNÉES CENTRALISÉE DU PROGRAMME SAFA**

Depuis décembre 2006, la base de données centralisée du programme SAFA est gérée par l'AESA à Cologne (Allemagne). Elle était auparavant gérée par la JAA centrale, aux Pays-Bas.

Bien que la base de données soit gérée par l'AESA, il incombe toujours à chaque autorité nationale de l'aviation (ANA) des États participant au programme SAFA d'y introduire les rapports.

En 2007, les États participant au programme SAFA ont réalisé quelque 8 594 inspections, qui ont donné lieu à 12 073 constatations (*voir l'annexe A*).

Les données contenues dans la base de données sont considérées comme confidentielles, dans le sens où elles ne sont partagées qu'avec d'autres États participants et ne sont pas mises à la disposition du grand public. Toutes les autorités nationales de l'aviation des États participants peuvent accéder à la base de données via le réseau internet (sécurisé). Actuellement, 39 autorités nationales de l'aviation sont connectées en ligne à la base de données.

## **3. DOMAINES D'INSPECTION**

En vertu de la «directive SAFA», tout aéronef qui, à l'examen régulier de la base de données par l'AESA, s'avère suspect de non-conformité aux normes de sécurité internationales doit être contrôlé en priorité par les États membres. En outre, des inspections au sol dans le cadre du programme SAFA peuvent être réalisées selon une procédure de sondage.

Les domaines d'inspection peuvent être définis selon cinq critères:

- (1) l'État de l'exploitant spécifique (vérification des exploitants d'un État particulier);
- (2) le type d'aéronef spécifique;
- (3) la nature spécifique des opérations (vol régulier, vol non régulier, fret, etc.);

- (4) l'exploitant d'un pays tiers spécifique;
- (5) l'aéronef spécifique identifié par sa propre marque d'immatriculation.

Les annexes B, C et D fournissent respectivement la liste des États des exploitants, des types d'aéronefs et des exploitants inspectés en 2007. Elles mettent en évidence le champ d'application très large du programme SAFA ainsi que le caractère non discriminatoire de sa mise en œuvre.

Le tableau ci-dessous, qui récapitule les informations figurant dans les annexes et fournit une vue d'ensemble des activités, illustre également le bon déroulement du programme.

Même si l'inspection des aéronefs des pays tiers visitant des aéroports de l'UE constitue, en vertu de la «directive SAFA», l'obligation principale des États membres de l'UE, les aéronefs d'exploitants communautaires restent eux aussi soumis aux inspections. Le tableau suivant présente les résultats:

<b>Inspections</b>	8 594 inspections...
<b>Exploitant</b>	...auprès de 984 exploitants différents...
<b>État de l'exploitant</b>	...originaires de 132 États...
<b>Type d'aéronef</b>	...exploitant 215 (sous-)types d'aéronefs

Le tableau ci-dessous reflète le fait que la plupart des vols dans les États membres de l'UE sont effectués par des exploitants de l'UE et que, en règle générale, les États participant au programme SAFA utilisent encore les critères généraux de l'ancien programme SAFA de la CEAC.

	<b>Inspections d'exploitants UE</b>	<b>Inspections d'exploitants non-UE</b>
<b>2007</b>	4 656	3 938
<b>Pourcentage</b>	54,18%	45,82%

## **4. PRINCIPALES CONSTATATIONS DES INSPECTIONS SAFA**

### **4.1. Constatations générales des inspections**

L'approche quantitative est le premier point de départ des constatations, qui sont des différences par rapport aux normes de l'OACI. Elle consiste à comparer le nombre total de constatations (F) avec le nombre total d'inspections (I) et les éléments inspectés (II).

Une liste d'éléments à vérifier, au nombre de 54, est utilisée pendant l'inspection. Il est le plus souvent impossible de vérifier tous les éléments car le temps qui s'écoule entre l'arrivée de l'aéronef et son départ est insuffisant pour réaliser une inspection complète. Par conséquent, la relation entre le nombre total de constatations et le nombre total d'éléments inspectés pourrait être plus explicite qu'un simple ratio fondé sur le nombre d'inspections. Les résultats sont présentés dans le tableau ci-dessous:

	Période
	1 <sup>er</sup> janvier 2007 – 31 décembre 2007
<b>Nombre total des inspections (I)</b>	8 594
<b>Nombre total d'éléments inspectés (II)</b>	300 035
<b>Nombre total de constatations (F)</b>	12 073
<b>Nombre moyen d'éléments vérifiés par inspection</b>	34,91
<b>Constatations/Inspections (F/I)</b>	1,4048
<b>Constatations/Éléments inspectés (F/II)</b>	0,0402

## 4.2. Constatations et catégories de constatations

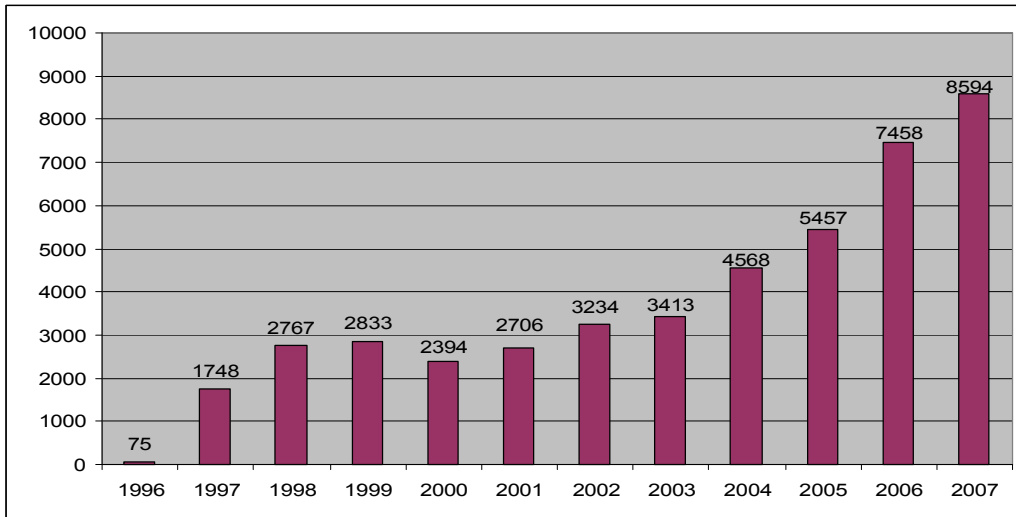
Il convient de prendre en considération non seulement le nombre absolu des constatations d'inspections mais aussi leur «gravité». À cette fin, trois catégories de constatations ont été définies: une «catégorie 1» (constatation mineure), une «catégorie 2» (constatation significative) et une «catégorie 3» (constatation majeure). Les termes «mineure», «significative» et «majeure» désignent l'importance de l'écart par rapport à la norme de l'OACI. Le premier objectif d'une classification des constatations est de classer la conformité avec une norme et la gravité du non-respect de cette norme.

Les inspections et les catégories de constatations sont enregistrées dans la base de données et les résultats sont présentés dans le tableau ci-dessous.

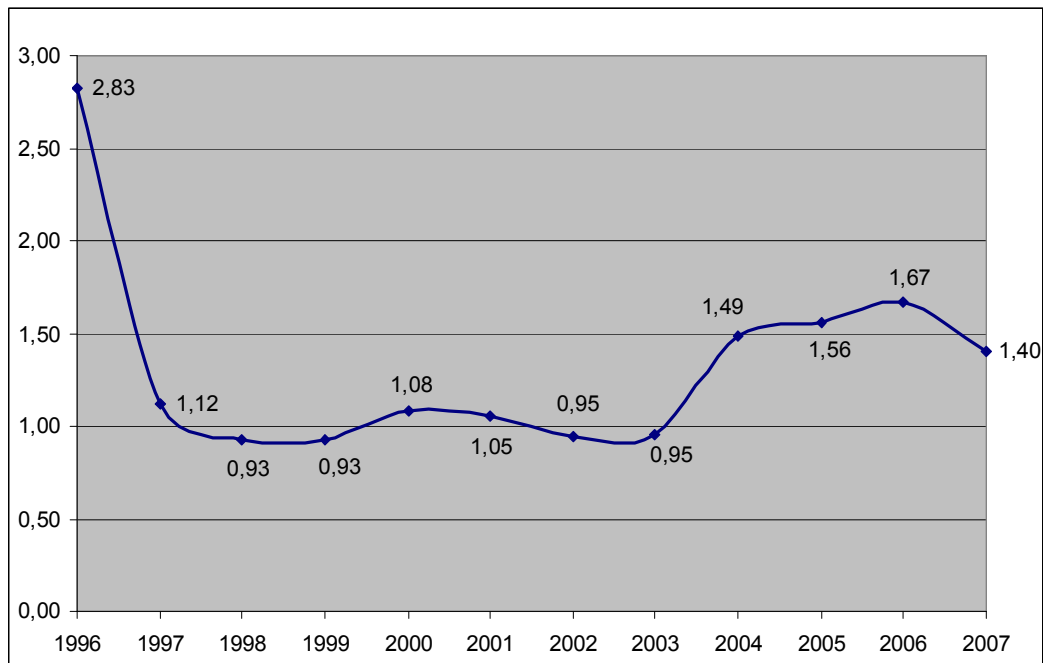
Année	Nbre d'inspections (I)	Nombre de constatations (F)				Ratio de constatations (Fcat./I)			
		Cat. 1 (min.)	Cat. 2 (significative)	Cat. 3 (maj.)	Total	F cat.1/I	F cat.2/I	F cat.3/I	F total/I
2007	8 594	4 954	4 923	2 196	12 073	0,576	0,573	0,256	1,405
		41,03%	40,78%	18,19%	100 %				

## 4.3. Rappel historique

	Année												Total 1996-2007
	1996	1997	1998	1999	2000	2001	2002	2003	2004	2005	2006	2007	
Nombre total des inspections (I)	75	1 748	2 767	2 833	2 394	2 706	3 234	3 413	4 568	5 457	7 458	8 594	45 247
Nombre total d'éléments inspectés (II)	1 675	31 413	88 400	95 524	80 454	82 935	93 681	100 014	148 850	181 440	260 524	300 035	1 080 168
Nombre total de constatations (F)	212	1 951	2 573	2 631	2 587	2 851	3 064	3 242	6 799	8 492	12 481	12 073	58 956
Constatations/Inspections (F/I)	2,8267	1,1161	0,9299	0,9287	1,0806	1,0536	0,9474	0,9499	1,4884	1,5562	1,6704	1,405	1,303
Constatations/Éléments inspectés (F/II)	0,127	0,062	0,029	0,028	0,032	0,034	0,033	0,032	0,046	0,047	0,048	0,040	0,0546



**Nombre d'inspections du SAFA depuis le début du programme en 1996**



**Nombre moyen de constatations par inspection (1996-2007)**

#### 4.4. Ventilation régionale des constatations

Région	Nbre d'États inspectés	Nbre d'exploit. inspectés	Inspect. (I)	Nbre de constatations (F)				Ratio de constatations (Fcat./I)			
				Cat. 1 (min.)	Cat. 2 (signif.)	Cat. 3 (maj.)	Total	F cat.1/I	F cat.2/I	F cat.3/I	F total/I
UE-27 <sup>1</sup>	27	487	4 656	2 323	2 091	791	5 205	0,499	0,499	0,170	1,118
Europe (CEAC) <sup>2</sup>	42	615	5 944	3 146	2 921	1 221	7 288	0,529	0,491	0,205	1,226
Fédération de Russie, Belarus & Asie centrale <sup>3</sup>	6	81	802	535	627	328	1 490	0,667	0,782	0,409	1,858
Amérique du Nord <sup>4</sup>	3	77	351	246	171	78	495	0,701	0,487	0,222	1,410
Amérique latine & Caraïbes <sup>5</sup>	18	48	159	117	109	50	276	0,736	0,686	0,314	1,736
Moyen-Orient et Afrique du Nord <sup>6</sup>	17	64	877	609	685	314	1 608	0,694	0,781	0,358	1,834
Afrique <sup>7</sup>	27	51	189	137	244	133	514	0,725	1,291	0,704	2,720

<sup>1</sup> UE: Allemagne, Autriche, Belgique, Bulgarie, Chypre, Danemark, Espagne, Estonie, Finlande, France, Grèce, Hongrie, Irlande, Italie, Lettonie, Lituanie, Luxembourg, Malte, Pays-Bas, Pologne, Portugal, République tchèque, Roumanie, Royaume-Uni, Slovaquie, Slovénie et Suède.

<sup>2</sup> Europe (CEAC): Albanie, Allemagne, Arménie, Autriche, Azerbaïdjan, Belgique, Bosnie-Herzégovine, Bulgarie, Chypre, Croatie, Danemark, Espagne, Estonie, Finlande, France, Géorgie, Grèce, Hongrie, Islande, Irlande, Italie, Lettonie, Lituanie, Luxembourg, ancienne république yougoslave de Macédoine, Malte, Moldavie, Monaco, Pays-Bas, Norvège, Pologne, Portugal, République tchèque, Roumanie, Royaume-Uni, Serbie-et-Monténégro, Slovaquie, Slovénie, Suède, Suisse, Turquie et Ukraine.

<sup>3</sup> Fédération de Russie, Bélarus et Asie centrale - Bélarus, Kazakhstan, Kirghizistan, Ouzbékistan, Fédération de Russie, Tadjikistan et Turkménistan.

<sup>4</sup> Amérique du Nord: Bermudes, Canada et États-Unis d'Amérique.

<sup>5</sup> Amérique latine et Caraïbes: Antigua-et-Barbuda, Argentine, Aruba, Bahamas, Barbade, Bélice, Bolivie, Brésil, îles Cayman, Chili, Colombie, Costa Rica, Cuba, Dominique, République dominicaine, Équateur, Grenade, Guatemala, Guyane, Haïti, Honduras, Jamaïque, Mexique, Antilles néerlandaises, Nicaragua, Panama, Paraguay, Pérou, Puerto Rico, Saint-Kitts-et-Nevis, Saint-Vincent-et-les-Grenadines, Sainte-Lucie, Salvador, Suriname, Trinité-et-Tobago, îles Turks et Caïques, Uruguay et Venezuela (République bolivarienne du).

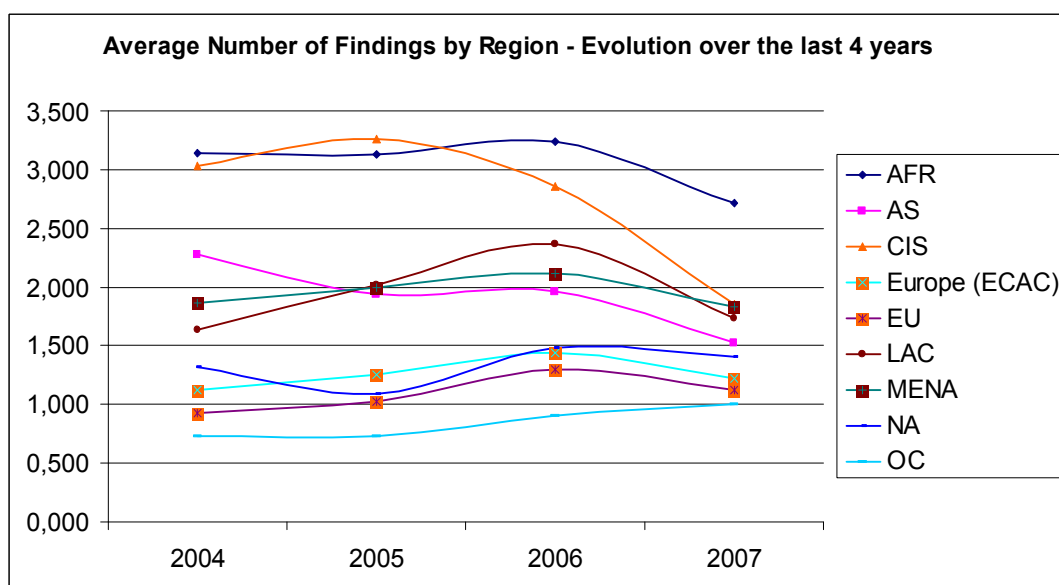
<sup>6</sup> Moyen-Orient et Afrique du Nord: Algérie, Arabie saoudite, Bahreïn, Égypte, Émirats arabes unis, Iran (République islamique d'), Iraq, Israël, Jordanie, Koweït, Liban, Jamahiriya arabe libyenne, Maroc, Oman, Qatar, Soudan, République arabe syrienne, Tunisie et Yémen.

<sup>7</sup> Afrique: Afrique du Sud, Angola, Bénin, Botswana, Burkina Faso, Burundi, Cameroun, Cap-Vert, République centrafricaine, Comores, Congo, Côte d'Ivoire, République démocratique du Congo, Djibouti, Érythrée, Éthiopie, Gabon, Gambie, Ghana, Guinée, Guinée-Bissau, Guinée équatoriale, Kenya, Lesotho, Liberia, Madagascar, Malawi, Mali, Mauritanie, Maurice, Mozambique, Namibie, Niger, Nigeria, Ouganda, Rwanda, Sao Tomé-et-Principe, Sénégal, Seychelles, Sierra Leone, Somalie, Swaziland, République Unie de Tanzanie, Tchad, Togo, Zambie et Zimbabwe.

Asie <sup>8</sup>	16	36	249	157	157	65	379	0,631	0,631	0,261	1,522
Océanie <sup>9</sup>	3	12	23	7	9	7	23	0,304	0,391	0,304	1,000
Moyenne/Total États								0,576	0,573	0,256	1,405

Il ressort de ce tableau que:

- les exploitants des États de l'UE, de la CEAC et de l'Océanie ont moins de constatations par inspection que la moyenne;
- les exploitants d'Afrique, du groupe Fédération de Russie/Belarus/Asie centrale, d'Asie, du Moyen-Orient, d'Amérique du Nord et d'Afrique du Nord ont plus de constatations par inspection que la moyenne.



L'examen de ces courbes permet de conclure que le nombre moyen de constatations (par inspection) a diminué dans pratiquement toutes les zones géographiques.

<sup>8</sup> Asie: Afghanistan, Bangladesh, Bhoutan, Brunei Darussalam, Cambodge, Chine, République de Corée, République populaire démocratique de Corée, Hong-Kong (région administrative spéciale de la Chine), Inde, Indonésie, Japon, République démocratique populaire lao, Malaisie, Maldives, Mongolie, Myanmar, Népal, Pakistan, Philippines, Singapour, Sri Lanka, Taïwan, Thaïlande, Timor-Leste et Viêt Nam.

<sup>9</sup> Océanie: Australie, Fidji, Kiribati, Îles Marshall, Micronésie (États fédérés de), Nauru, Nouvelle-Zélande, Palau, Papouasie-Nouvelle-Guinée, Îles Salomon, Samoa, Tonga, Tuvalu et Vanuatu.

## Répartition par régions de l'OACI

Région	Nbre d'États inspectés	Nbre d'exploit. inspectés	Inspect. (I)	Nbre de constatations (F)				Ratio de constatations (Fcat./I)			
				Cat. 1 (min.)	Cat. 2 (signif.)	Cat. 3 (maj.)	Total	F cat.1/I	F cat.2/I	F cat.3/I	F total/I
APAC <sup>10</sup>	17	45	244	149	138	62	349	0,611	0,566	0,254	1,430
ESAF <sup>11</sup>	14	29	117	69	102	81	252	0,590	0,872	0,692	2,154
EUR/NAT <sup>12</sup>	54	703	7 088	3 957	3 785	1 625	9 367	0,558	0,534	0,229	1,322
MID <sup>13</sup>	18	68	602	363	503	260	1 126	0,603	0,836	0,432	1,870
NACC <sup>14</sup>	9	100	391	269	201	88	558	0,688	0,514	0,225	1,427
SAM <sup>15</sup>	8	19	86	84	70	36	190	0,977	0,814	0,419	2,209
WACAF <sup>16</sup>	12	20	66	63	124	44	231	0,955	1,879	0,667	3,500

<sup>10</sup> Région de l'OACI Asie-Pacifique (APAC): Australie, Bangladesh, Bhoutan, Brunei Darussalam, Cambodge, Chine (y compris Hong-Kong et Macao), îles Cook, République de Corée, République populaire démocratique de Corée, Fidji, Inde, Indonésie, Japon, Kiribati, République démocratique populaire lao, Malaisie, Maldives, îles Marshal, Micronésie, Mongolie, Myanmar, Nauru, Népal, Nouvelle-Zélande, Palau, Papouasie-Nouvelle-Guinée, Philippines, îles Salomon, Samoa, Singapour, Sri Lanka, Thaïlande, Tonga, Vanuatu et Viêt Nam.

<sup>11</sup> Région de l'OACI ESAF - Afrique orientale et australe: Afrique du Sud, Angola, Botswana, Burundi, Comores, Djibouti, Érythrée, Éthiopie, Kenya, Lesotho, Madagascar, Malawi, Maurice, Mozambique, Namibie, Ouganda, Rwanda, Seychelles, Somalie, Swaziland, République unie de Tanzanie, Zambie et Zimbabwe.

<sup>12</sup> Région de l'OACI EUR/NAT – Europe et Atlantique nord: Albanie, Algérie, Allemagne, Andorre, Arménie, Autriche, Azerbaïdjan, Bélarus, Belgique, Bosnie-et-Herzégovine, Bulgarie, Croatie, Danemark, Espagne, Estonie, Finlande, France, Géorgie, Grèce, Hongrie, Islande, Irlande, Italie, Kazakhstan, Kirghizistan, Lettonie, Lituanie, Luxembourg, ancienne république yougoslave de Macédoine, Malte, Maroc, République de Moldova, Monaco, Norvège, Ouzbékistan, Pays-Bas (y compris Antilles néerlandaises), Pologne, Portugal, Roumanie, Royaume-Uni (y compris les îles Caïmans), Fédération de Russie, Saint-Marin, Serbie-et-Monténégro, Slovaquie, Slovénie, Suède, Suisse, Tadjikistan, République tchèque, Tunisie, Turkménistan, Turquie et Ukraine.

<sup>13</sup> Région de l'OACI MID – Moyen-Orient: Afghanistan, Arabie saoudite, Bahreïn, Chypre, Égypte, Émirats arabes unis, Iran, Iraq, Israël, Jordanie, Koweït, Liban, Jamahiriya arabe libyenne, Oman, Pakistan, Qatar, Soudan, République arabe syrienne et Yémen.

<sup>14</sup> Région de l'OACI NACC – Amérique centrale et Caraïbes: Antigua-et-Barbuda, Bahamas, Barbade, Belize, Canada, Costa Rica, Cuba, République dominicaine, États-Unis d'Amérique, Grenade, Guatemala, Haïti, Honduras, Jamaïque, Mexique, Nicaragua, Saint-Kitts-et-Nevis, Saint-Vincent-et-les-Grenadines, Sainte Lucie, Salvador et Trinité-et-Tobago.

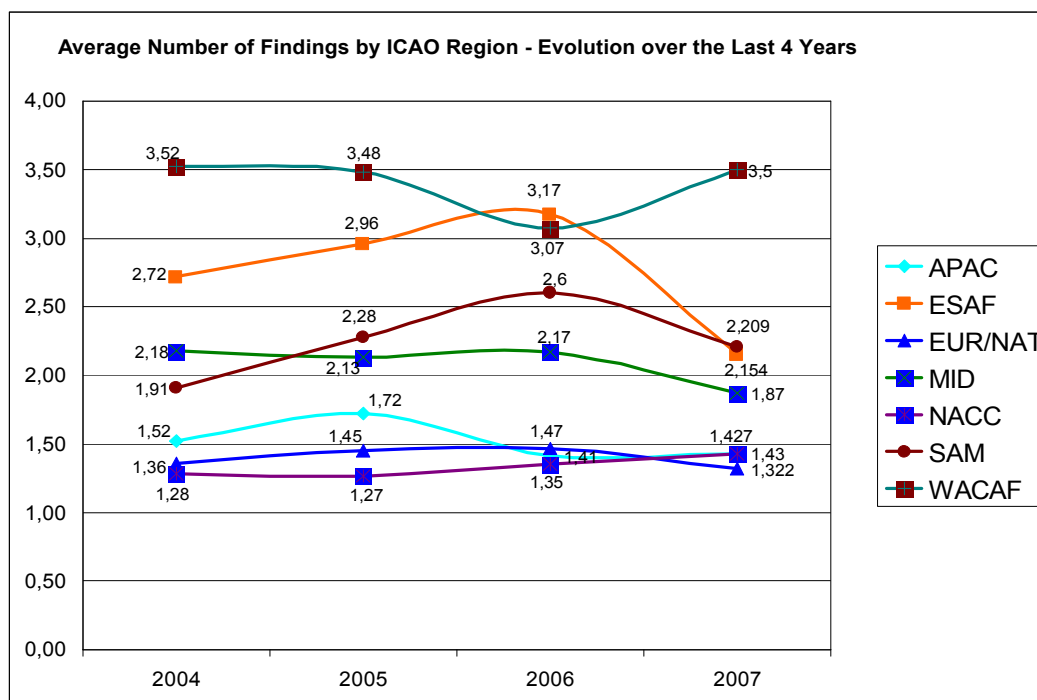
<sup>15</sup> Région de l'OACI SAM – Amérique du Sud: Argentine, Bolivie, Brésil, Chili, Colombie, Équateur, Guyane, Panama, Paraguay, Pérou, Suriname, Uruguay et Venezuela.

<sup>16</sup> Région de l'OACI WACAF – Afrique occidentale et centrale: Bénin, Burkina Faso, Cameroun, Cap-Vert, République centrafricaine, Congo, Côte d'Ivoire, République démocratique du Congo, Gabon, Gambie, Ghana, Guinée, Guinée-Bissau, Guinée équatoriale, Liberia, Mali, Mauritanie, Niger, Nigeria, Sao Tomé-et-Principe, Sénégal, Sierra Leone, Tchad et Togo.

Total États	132	984	8 594	4 954	4 923	2 196	12 073	0,576	0,573	0,256	1,405
-------------	-----	-----	-------	-------	-------	-------	--------	-------	-------	-------	-------

Il ressort de ce tableau que:

- les exploitants des États appartenant à la région EUR/NAT ont moins de constatations par inspection que la moyenne;
- les exploitants des États appartenant aux régions MID, SAM, WACAF, NACC, APAC et ESAF ont plus de constatations par inspection que la moyenne.



Ce graphique montre que, pour les régions EUR/NAT, NACC et APAC, le nombre moyen de constatations (nombre total de constatations/nombre total d'inspections) est resté constant. En ce qui concerne les régions MID, SAM et ESAF, les chiffres se sont améliorés après une période de croissance stable des ratios, tandis que la région WACAF voit sa moyenne croître, ce qui correspond à un renversement de la tendance à l'amélioration constatée l'année précédente.

### Comparaison entre l'UE-27 la CEAC et le reste du monde

Région	Nbre d'États inspectés	Nbre d'exploit. inspectés	Inspect. (I)	Nbre de constatations (F)				Ratio de constatations (Fcat./I)			
				Cat. 1 (min.)	Cat. 2 (signif.)	Cat. 3 (maj.)	Total	F cat.1/I	F cat.2/I	F cat.3/I	F total/I
UE	27	487	4 656	2 323	2 091	791	5 205	0,499	0,449	0,170	1,118
Reste de l'EUROPE (États C E A C non membres de l'UE)	15	128	1 288	823	830	430	2 083	0,639	0,644	0,334	1,617

EUROPE (États de la CEAC)	42	615	5 944	3 146	2 921	1 221	7 288	0,529	0,491	0,205	1,226
États non membres de l'UE	105	497	3 938	2 631	2 832	1 405	6 868	0,668	0,719	0,357	1,744
Total États	132	984	8 594	4 954	4 923	2 196	12 073	0,576	0,573	0,256	1,405

#### 4.5. Constatations des inspections rapportées aux éléments de la liste de vérification

L'annexe F fournit les résultats concernant chaque élément d'inspection (III) qui a été inspecté. Elle indique le nombre de fois où un élément particulier d'inspection a été vérifié, le nombre de constatations et le ratio F/III. L'annexe G fournit la ventilation détaillée des constatations par catégorie pour l'année 2007.

#### 4.6. Les 3 premières constatations significatives et majeures des inspections rapportées aux éléments de la liste de vérification

La liste de vérification se compose de quatre grandes parties: la partie A concerne les éléments qui doivent être inspectés dans le poste de pilotage de l'aéronef; la partie B concerne les éléments qui doivent être vérifiés dans la cabine (passagers), et plus particulièrement les équipements de sécurité; la partie C porte sur l'état technique général de l'aéronef, qui doit faire l'objet d'une vérification visuelle à l'extérieur; enfin, la partie D concerne la soute de l'aéronef et les marchandises transportées.

Toute constatation générale non couverte par les parties A, B, C ou D peut être inscrite dans la partie E (généralités) de la liste de vérification.

Au moment de l'examen des constatations découlant d'une inspection SAFA, il convient d'accorder une attention toute particulière aux constatations de la catégorie 2 (significatives) et de la catégorie 3 (majeures) lorsque celles-ci doivent être corrigées. Pour chaque partie de la liste de vérification, les 3 premières constatations des catégories 2 et 3 rapportées au nombre d'inspections figurent dans les tableaux ci-dessous (annexes D et E).

### 5. MESURES PRISES APRÈS LES INSPECTIONS AU SOL

Plusieurs mesures peuvent être prises en fonction de la catégorie, du nombre et de la nature des constatations.

Si les constatations indiquent que la sécurité de l'aéronef et de ses occupants est compromise, des actions correctives seront requises. En principe, le commandant de bord de l'aéronef sera invité à corriger les anomalies les plus graves portées à son attention. Dans les rares cas où les inspecteurs ont des raisons de croire que le commandant de bord n'a pas l'intention de prendre les mesures nécessaires pour remédier aux anomalies qui lui ont été signalées, ils procéderont officiellement à l'immobilisation au sol de l'appareil. L'acte officiel d'immobilisation au sol par l'État de l'inspection signifie que l'aéronef a l'interdiction de reprendre ses vols jusqu'à ce que des mesures correctives appropriées soient prises.

Il existe un autre type d'action: les «actions correctives avant autorisation du vol». L'avion n'est autorisé à reprendre son vol qu'une fois les anomalies corrigées. Dans d'autres cas, l'aéronef peut décoller tout en étant soumis à des restrictions d'exploitation. C'est le cas, par

exemple, lorsqu'une anomalie est constatée au niveau de sièges passagers. L'aéronef peut être exploité à la condition qu'aucun passager n'occupe les sièges défectueux.

Il est d'usage de tenir informé des constatations le commandant de bord de l'aéronef qui vient d'être inspecté. De plus, les constatations de catégorie 2 et 3 sont communiquées à l'autorité de l'aviation compétente et au siège de l'exploitant. Il leur est alors demandé de prendre les mesures appropriées pour éviter que ce type d'anomalie ne se reproduise.

Afin de réaliser au mieux les objectifs du programme SAFA de la CE, une étroite collaboration avec les autorités de l'aviation civile de tous les États dont les exploitants et les aéronefs ont fait l'objet d'inspections SAFA est indispensable. Dans le cadre de leur responsabilité à l'égard du contrôle de la sécurité de leurs exploitants nationaux conformément aux normes de sécurité internationales applicables, ces autorités de l'aviation civile sont invitées à veiller à ce que des mesures correctives soient mises en œuvre rapidement afin de remédier aux constatations des inspections SAFA.

Dans certains cas, lorsque les constatations relatives à un aéronef sont jugées importantes, les États participant au programme SAFA peuvent décider de retirer le permis de vol à cet aéronef. Ainsi, l'aéronef en question n'est plus autorisé à atterrir sur les aéroports de cet État membre ou à pénétrer dans son espace aérien. Cette interdiction peut être levée si l'exploitant de l'aéronef prouve que les problèmes ont été corrigés de manière appropriée. Le retrait du permis de vol peut donc revêtir un caractère provisoire (ce qui est généralement le cas).

S'agissant de ces interdictions et de leur levée ultérieure, les États membres de la CE participant au programme SAFA agiront conformément aux dispositions du règlement (CE) n° 2111/2005 concernant l'établissement d'une liste communautaire des transporteurs aériens qui font l'objet d'une interdiction d'exploitation dans la Communauté.

	<b>Nombre d'inspections</b>	<b>8 594</b>
	<b>Nombre de constatations</b>	<b>12 073</b>
<b>MESURES PRISES</b>	<b>Informations à l'autorité et à l'exploitant</b>	<b>3 386</b>
	<b>Restriction d'exploitation de l'aéronef</b>	<b>126</b>
	<b>Actions correctives avant autorisation du vol</b>	<b>1 318</b>
	<b>Immobilisation au sol de l'aéronef</b>	<b>22</b>
	<b>Répercussions sur le permis de vol</b>	<b>14*</b>

\* les interdictions/restrictions d'exploitation imposées par la CE au titre du règlement (CE) n° 2111/2005 ne sont pas prises en compte.

**APPENDIX A – Data Collection by SAFA Programme Participating States  
(January-December 2007)**

<b>EU Member States</b>				
<b>No.</b>	<b>Member State</b>	<b>No. Inspections</b>	<b>No. Findings</b>	<b>Average no. of inspected items/inspection</b>
1	Austria	243	392	42.29
2	Belgium	100	99	29.00
3	Bulgaria	0	0	0
4	Cyprus	9	9	37.33
5	Czech Republic	24	25	32.63
6	Denmark	60	15	35.58
7	Estonia	31	7	28.87
8	Finland	125	34	34.84
9	France	2,357	4,259	33.35
10	Germany	845	715	32.65
11	Greece	182	45	23.18
12	Hungary	3	3	33.33
13	Ireland	24	21	47.75
14	Italy	883	890	31.47
15	Latvia	21	21	28.95
16	Lithuania	14	14	46.50
17	Luxembourg	2	4	26.00
18	Malta	9	5	40.11
19	Netherlands	277	971	35.90
20	Poland	135	3	35.07
21	Portugal	22	30	48.09
22	Romania	133	95	25.61
23	Slovak Republic	12	13	49.33

24	Slovenia	18	7	21.67
25	Spain	1,513	2,918	40.72
26	Sweden	101	136	46.05
27	United Kingdom	233	300	42.87
	<b>Total</b>	<b>7,376</b>	<b>11,031</b>	<b>35.14</b>
<b>Non-EU ECAC SAFA Participating States</b>				
<b>No.</b>	<b>Member State</b>	<b>No. Inspections</b>	<b>No. Findings</b>	<b>Average no. of inspected items/inspection</b>
1	Armenia	0	0	0
2	Azerbaijan	0	0	0
3	Bosnia Herzegovina	0	0	0
4	Croatia	46	47	39.43
5	Georgia	0	0	0
6	Iceland	6	1	26.33
7	Moldova	9	24	34.00
8	Monaco	0	0	0
9	Norway	179	113	43.39
10	Serbia and Montenegro	15	21	20.47
11	Switzerland	534	83	27.48
12	The Former Yugoslav Republic of Macedonia	7	6	34.00
13	Turkey	376	565	36.57
14	Ukraine	46	177	40.17
	<b>Total</b>	<b>1,218</b>	<b>1,042</b>	<b>33.55</b>

## APPENDIX B – Lists of States of Inspected Operators

*(listed in alphabetical order)*

<b>Operator State</b>	<b>ICAO Code</b>	<b>No. of Inspections</b>	<b>Percentage (*)</b>
Afghanistan	OA	1	0.01%
<b>Albania</b>	<b>LA</b>	<b>21</b>	<b>0.24%</b>
Algeria	DA	48	0.56%
Angola	FN	9	0.10%
Anguilla	TQ	4	0.05%
Antigua and Barbuda	TA	6	0.07%
Argentina	SA	4	0.05%
<b>Armenia</b>	<b>U5</b>	<b>9</b>	<b>0.10%</b>
Aruba	T2	6	0.07%
Australia	Y	9	0.10%
<b>Austria</b>	<b>LO</b>	<b>241</b>	<b>2.80%</b>
<b>Azerbaijan</b>	<b>UB</b>	<b>33</b>	<b>0.38%</b>
Bahamas	MY	1	0.01%
Bahrain	OB	7	0.08%
Bangladesh	VG	2	0.02%
Belarus	UM	58	0.67%
<b>Belgium</b>	<b>EB</b>	<b>191</b>	<b>2.22%</b>
Bermuda	TX	11	0.13%
<b>Bosnia-Herzegovina</b>	<b>LQ</b>	<b>6</b>	<b>0.07%</b>
Brazil	SB	37	0.43%
Brunei Darussalam	WB	1	0.01%
<b>Bulgaria</b>	<b>LB</b>	<b>149</b>	<b>1.73%</b>
Cabo Verde (Cape Verde)	GV	10	0.12%
Cameroon	FK	4	0.05%

Canada	C	53	0.62%
Cayman Islands	MW	5	0.06%
Chad (Tchad)	FT	1	0.01%
Chile	SC	24	0.28%
China	ZB	41	0.48%
Colombia	SK	10	0.12%
Comoros	F1	6	0.07%
Congo	FC	1	0.01%
Côte d'Ivoire	DI	6	0.07%
Croatia	LD	79	0.92%
Cuba	MU	7	0.08%
Cyprus	LC	40	0.47%
Czech Republic	LK	105	1.22%
Democratic Rep. Of the Congo	FZ	1	0.01%
Denmark	EK	157	1.83%
Djibouti	HD	1	0.01%
Dominican Republic	MD	4	0.05%
Egypt	HE	163	1.90%
Eritrea	HH	1	0.01%
Estonia	EE	28	0.33%
Ethiopia	HA	13	0.15%
Finland	EF	87	1.01%
France	LF	177	2.06%
Gabon	FO	9	0.10%
Georgia	UG	18	0.21%
Germany	ED	559	6.50%
Ghana	DG	12	0.14%

Greece	LG	94	1.09%
Hong Kong	VH	14	0.16%
Hungary	LH	129	1.50%
Iceland	BI	77	0.90%
India	VA	18	0.21%
Iran	OI	42	0.49%
Ireland	EI	244	2.84%
Israel	LL	60	0.70%
Italy	LI	301	3.50%
Japan	RJ	16	0.19%
Jordan	OJ	36	0.42%
Kazakhstan	UA	44	0.51%
Kenya	HK	17	0.20%
Korea / South Korea	RK	35	0.41%
Kuwait	OK	8	0.09%
Kyrgyzstan	U2	1	0.01%
Latvia	EV	70	0.81%
Lebanon	OL	24	0.28%
Libyan Arab Jamahiriya (Libya)	HL	15	0.17%
Lithuania	EY	49	0.57%
Luxembourg	EL	50	0.58%
Macedonia (F Y R of Macedonia)	LW	24	0.28%
Madagascar	FM	20	0.23%
Malawi	FW	1	0.01%
Malaysia	WM	18	0.21%
Malta	LM	47	0.55%
Mauritania	GQ	6	0.07%

Mauritius	FI	12	0.14%
Mexico	MM	21	0.24%
<b>Moldova (Republic of Moldova)</b>	<b>LU</b>	<b>40</b>	<b>0.47%</b>
<b>Monaco</b>	<b>LN</b>	<b>7</b>	<b>0.08%</b>
Mongolia	ZM	2	0.02%
Morocco	GM	111	1.29%
Namibia	FY	1	0.01%
<b>Netherlands</b>	<b>EH</b>	<b>144</b>	<b>1.68%</b>
Netherlands Antilles	TN	11	0.13%
New Zealand	NZ	10	0.12%
Nigeria	DN	2	0.02%
<b>Norway</b>	<b>EN</b>	<b>69</b>	<b>0.80%</b>
Oman	OO	13	0.15%
Pakistan	OP	27	0.31%
Peru	SP	1	0.01%
<b>Poland</b>	<b>EP</b>	<b>109</b>	<b>1.27%</b>
<b>Portugal</b>	<b>LP</b>	<b>167</b>	<b>1.94%</b>
Qatar	OT	30	0.35%
<b>Romania</b>	<b>LR</b>	<b>126</b>	<b>1.47%</b>
Russian Federation	U	675	7.85%
Saint Vincent / Grenadines	TV	8	0.09%
Saudi Arabia	OE	29	0.34%
Senegal	GO	13	0.15%
<b>Serbia and Montenegro</b>	<b>LY</b>	<b>65</b>	<b>0.76%</b>
Seychelles	FS	2	0.02%
Sierra Leone	GF	1	0.01%
Singapore	WS	29	0.34%

<b>Slovakia</b>	<b>LZ</b>	<b>47</b>	<b>0.55%</b>
<b>Slovenia</b>	<b>LJ</b>	<b>37</b>	<b>0.43%</b>
South Africa	FA	24	0.28%
<b>Spain</b>	<b>LE</b>	<b>377</b>	<b>4.39%</b>
Sri Lanka	VC	5	0.06%
Sudan	HS	6	0.07%
Suriname	SM	1	0.01%
<b>Sweden</b>	<b>ES</b>	<b>192</b>	<b>2.23%</b>
<b>Switzerland</b>	<b>LS</b>	<b>222</b>	<b>2.58%</b>
Syrian Arab Republic (Syria)	OS	34	0.40%
Taiwan (Republic of China)	RC	17	0.20%
Thailand	VT	19	0.22%
Tunisia	DT	190	2.21%
<b>Turkey</b>	<b>LT</b>	<b>356</b>	<b>4.14%</b>
Turkmenistan	U3	9	0.10%
Uganda	HU	2	0.02%
<b>Ukraine</b>	<b>UK</b>	<b>262</b>	<b>3.05%</b>
United Arab Emirates	OM	60	0.70%
<b>United Kingdom</b>	<b>EG</b>	<b>739</b>	<b>8.60%</b>
United States of America	K	287	3.34%
Uruguay	SU	5	0.06%
Uzbekistan	U4	15	0.17%
Vanuatu	NV	4	0.05%
Venezuela	SV	4	0.05%
Viet Nam	VV	4	0.05%
Yemen	OY	7	0.08%
Zimbabwe	FV	8	0.09%

TOTAL (EU/ECAC)	132 (42)	8,594 (5,944)	30.8% (69.2%)
-----------------	----------	---------------	---------------

(\*) = number of inspections in relation to total number of inspections (%) conducted during the time period being considered in this report

As mentioned earlier there is no discrimination between operators certified in the 42 EU / ECAC States (indicated in bold) and operators certified in the other 90 non-European States. The fact that inspections on ECAC operators account for almost two thirds of the total number of inspections is a direct consequence of the fact that a vast portion of European air traffic is performed by operators from those states.

## APPENDIX C - Aircraft types inspected (by manufacturer)

*(listed in alphabetical order)*

### Large airliners (over 100 seats)

No.	Aircraft Manufacturer
1	AIRBUS
2	ANTONOV
3	BOEING
4	BRITISH AEROSPACE
5	EMBRAER
6	FOKKER
7	ILYUSHIN
8	LOCKHEED
9	MCDONNELL DOUGLAS
10	TUPOLEV
11	YAKOVLEV

### Regional airliners (19-99 seats)

No.	Aircraft Manufacturer
1	ANTONOV
2	AVIONS DE TRANSPORT RÉGIONAL
3	BOMBARDIER AEROSPACE
4	BRITISH AEROSPACE
5	CASA
6	CONVAIR
7	DORNIER
8	EMBRAER
9	FAIRCHILD
10	FOKKER

11	LET
12	LOCKHEED
13	SAAB
14	YAKOVLEV

### Commuter, business and general aviation aeroplanes

No.	Aircraft Manufacturer
1	AERO VODOCHODY
2	<b>BEECH</b>
3	BOMBARDIER AEROSPACE
4	BRITTEN-NORMAN
5	CESSNA
6	DASSAULT
7	DIAMOND AIRCRAFT INDUSTRIES
8	DORNIER
9	FAIRCHILD
10	GULFSTREAM
11	ISRAEL AIRCRAFT INDUSTRIES
12	MITSUBISHI
13	PIAGGIO
14	PIPER
15	RAYTHEON
16	ROCKWELL
17	SHORT BROTHERS
18	SOCATA

### Helicopters

No.	Aircraft Manufacturer
1	AEROSPATIALE

2	BELL HELICOPTER TEXTRON
3	EUROCOPTER
4	KAMOV OKB
5	MIL HELICOPTERS
6	ROBINSON HELICOPTER COMPANY

The distribution of SAFA inspections by aircraft manufacturers mirrors to a large extent the current market penetration of the various aircraft manufacturers. During 2007, inspections covered also general aviation and helicopter operations.

## APPENDIX D – Operators inspected

*(listed in alphabetical order)*

Operator Name	Operator Code
ABC BEDARFSFLUG GMBH	FTY
ABC HUNGARY	AHU
ABELAG AVIATION	AAB
ABS JETS	ABP
ACH HAMBURG GMBH	7AC
ACM AIR CHARTER GMBH	BVR
ACT HAVAYOLLARI AS	RUN
AD AVIATION LIMITED	VUE
ADRIA AIRWAYS	ADR
AEGEAN AVIATION	AEE
AER ARANN TEORANTA	REA
AER LINGUS TEORANTA	EIN
AERO AIRLINES	EAY
AERO BUSINESS CHARTER BENSHEIM	GBJ
AERO CHARTER KRIFKA GMBH	KFK
AERO CONTRACTORS COMPANY	NIG
AERO RENT, JOINT STOCK COMPANY	NRO
AERO SERVICES EXECUTIVE	BES
AERO VICS, SA DE CV	ARI
AERO-CHARTER UKRAINE LTD.	UCR
AERODIENST GMBH, NURNBURG	ADN
AEROFLOT - RUSSIAN INT. AIRL.	AFL
AEROFLOT CARGO	RCF
AEROFLOT DON/DONAVIA	DNV

AEROFLOT-NORD	AUL
AEROLINEA PRINCIPAL	PCP
AEROLINEAS ARGENTINAS	ARG
AEROLINEAS DE TEHUACAN, S.A.	HUC
AEROLINEAS EJECUTIVAS, S.A.	LET
AEROLINEAS SOL, S.A. DE C.V.	SOD
AEROMARINE	7AE
AERONORDGRUP	NRP
AERONOVA	OVA
AEROPORTUL INT'L MARCULESTI	AMM
AEROSERVICES CORPORATE	CJE
AEROSVIT AIRLINES	AEW
AEROTAXI LOS VALLES	VAD
AEROVIAS DE MEXICO, S.A. DE CV	AMX
AEROVIS AIRLINERS LTD.	VIZ
AEROVISION	AOV
AEROVISTA GULF EXPRESS	VGf
AEROVITRO, S.A. DE C.V.	VRO
AFFRETAIR	AFM
AFRICAN AIRLINES CORPORATION	AAW
AFRICAN EXPRESS AIRWAYS	AXK
AFRICAN INTERNATIONAL AIRWAYS	AIN
AFRICAN SAFARI AIRWAYS LTD.	QSC
AFRICAN TRAN. TRADING (ATTICO)	ETC
AFRIJET BUSINESS SERVICE	8ED
AIGLE AZUR	AAF
AIR ALGERIE	DAH

AIR ALLIANCE EXPRESS	6AT
AIR ALPS AVIATION G.M.B.H.	LPV
AIR ALSIE A/S	MMD
AIR ARMENIA	ARR
AIR ASTANA	KZR
AIR BALTIC CORPORATION SIA	BTI
AIR BASHKORTOSTAN	BBT
AIR BERLIN, INC.	BER
AIR BLUE	6BO
AIR BOSNA	BON
AIR BRIDGE CARGO	ABW
AIR CAIRO	MSC
AIR CANADA	ACA
AIR CARAIBES ATLANTIQUE	CAJ
AIR CENTRAL ASIA	GIW
AIR CHARTER EXPRESS LIMITED	ACE
AIR CHATHAMS	CVA
AIR CHINA	CCA
AIR CHINA CARGO CO., LTD	CAO
AIR COMET PLUS	MPD
AIR CONTRACTORS (IRELAND) LTD	ABR
AIR DIVISION OF THE EAST. KAZ.	UCK
AIR DOLOMITI	DLA
AIR ENTERPRISE PULKOVO	PLK
AIR EUROPA	AEA
AIR EXECUTIVE	JMS
AIR EXECUTIVE CHARTER GMBH	XEC

AIR EXPRESS SWEDEN AB	AEQ
AIR FOUR S.P.A.	AFM
AIR FRANCE	AFR
AIR GLACIERS SA	AGV
AIR GO	8BG
AIR GREENLAND A/S	GRL
AIR INDEPENDENCE LUFT.	JTV
AIR INDIA	AIC
AIR INVEST	8ET
AIR ITALY SPA	AEY
AIR LAZUR – GENERAL AVIATION	LZR
AIR LIBYA TIBESTI	TLR
AIR MADAGASCAR	MDG
AIR MALAWI	AML
AIR MALTA PLC	AMC
AIR MAURITANIE	MRT
AIR MAURITIUS LIMITED	MAU
AIR MEDICAL LTD	MCD
AIR MEDITERRANEE	BIE
AIR MEMPHIS	MHS
AIR MOLDOVA	MLD
AIR NAMIBIA (PTY) LTD	NMB
AIR NATIONAL CORPORATE LTD	8FB
AIR NEW ZEALAND LTD.	ANZ
AIR NOSTRUM	ANE
AIR ONE	ADH
AIR ONE EXECUTIVE S.P.A.	AOE

AIR PARTNER PLC	ACG
AIR PINK	8AM
AIR SCORPIO	SCU
AIR SENEGAL INTERNATIONAL	SNG
AIR SERVICE LIEGE	ASL
AIR SEYCHELLES	SEY
AIR SLOVAKIA BWJ LTD	SVK
AIR SOFIA	SFB
AIR TAXI EUROPE	6AN
AIR TOMISKO	8FG
AIR TRAFFIC GMBH DUSSELDORF	ATJ
AIR TRANSAT	TSC
AIR TRANSPORT INTERNATIONAL	ATN
AIR UNIVERSAL LIMITED	UVS
AIR URGA	URG
AIR VANUATU	AVN
AIR VIA	VIM
AIR ZIMBABWE	AZW
AIRCOMPANY KARAT	AKT
AIRCOMPANY KOKSHETAU	KRT
AIRCOMPANY TATARSTAN, OJSC	TAK
AIRCOMPANY YAKUTIA	SYL
AIRCRAFT MAINTENANCE COMPANY	AMV
AIREST	AIT
AIRFIX AVIATION	FIX
AIRLINAIR SA	RLA
AIRLINES 400, JSC	VAZ

AIRLINK AIRWAYS	HYR
AIRLINK LUFTVERKEHRS GESELL.	JAR
AIR-TAXI EUROPE	7AH
AIRTIME CHARTERS	IME
AIRVALLEE S.P.A.-(VAL D'AOSTE)	RVL
ALBA SERVIZI AEROTRASPORTI SPA	AFQ
ALBANIAN AIRLINES MAK S.H.P.K.	LBC
ALBINATI AERONAUTICS	LUC
ALEXANDRIA AIRLINES	KHH
ALIPARMA	PAJ
ALITALIA	AZA
ALITALIA EXPRESS	SMX
ALIVEN	LVN
ALL NIPPON AIRWAYS CO., LTD.	ANA
ALPI EAGLES SPA	ELG
ALROSA-AVIA	LRO
AMC AIRLINE	6AM
AMERER AIR	AMK
AMERICAN AIRLINES INC.	AAL
AMERICAN TRANS AIR, INC.	AMT
AMERICANO GM-AVIATION	6BD
AMERIJET INTERNATIONAL	AJT
AMI JET CHARTER	6CN
AMIRA AIR GMBH	XPE
AMR AMERICAN EAGLE, INC.	EGF
AMW TCHAD	6DB
ANGUILLA AIR SERVICES	6BK

ANTONOV DESIGN BUREAU	ADB
ARCUS-AIR-LOGISTIC GMBH	AZE
ARIANA AFGHAN AIRLINES	AFG
ARKAS AIR	8BI
ARKIA ISRAEL INLAND AIRLINES	AIZ
ARMAVIA	RNV
ARROW AIRWAYS, INC.	APW
ASIA CONTINENTAL AIRLINES	CID
ASIANA AIRLINES	AAR
ASTRAEUS LTD.	AEU
ATA-AEROCONDOR TRANSPORTES	ARD
ATLANTA	ABD
ATLANTIC AIRLINES	BJK
ATLANTIC AIRLINES LTD	NPT
ATLANTIC AIRWAYS FAROE ISLANDS	FLI
ATLANTIC EXPRESS/EOS AIRLINES	ESS
ATLANT-SOYUZ	AYZ
ATLAS AIR, INC. (JAMAICA, NY)	GTI
ATLAS BLUE	BMM
ATLAS JET INTERNATIONAL	OGE
ATLASJET HAVACILIK AS	KKK
ATMA	AMA
ATRAN-AVIATRANS CARGO AIRLINES	VAS
ATYRAU AUE JOLY	JOL
AUGSBURG-AIRWAYS GMBH	AUB
AUGUSTA AIR LUFTFAHRTUNTERN.	AUF
AURELA	LSK

AURIGNY AIR SERVICES LTD.	AUR
AUSTRIAN AIRLINES (AUA)	AUA
AVANTI AIR	ATV
AVIACION EJECUTIVA MEXICANA	AVM
AVIACON ZITOTRANS	AZS
AVIAENERGO	ERG
AVIAEXPRESS, AIRCOMPANY	VXX
AVIAL NV LTD, AVIATION COMPANY	NVI
AVIANCA (COLOMBIA).	AVA
AVIAPRAD, JOINT-STOCK COMPANY	VID
AVIASTAR-TU CO.LTD	TUP
AVIATION BEAUPORT LTD.	AVB
AVIENT AVIATION	SMJ
AVIES	AIA
AVIO DETACHMENT -28	BGF
AVIO SLUZBA	SLU
AVIOGENEX	AGX
AVIONES DE ORIENTE, C.A.	ROI
AVIOSTART AS LTD	VSR
AVITRANS NORDIC AB	ETS
AXIS AIRWAYS	AXY
AZERBAIJAN HAVA YOLLARI	AHY
BAHAMASAIR HOLDINGS LTD.	BHS
BAHREIN EX. AIR SERV. (BEXAIR)	BXA
BALEARES LINK EXPRESS S.L.	HOA
BALTYKA LTD	BTK
BANGLADESH BIMAN	BBC

BANNERT AIR	BBA
BELAIR AIRLINES AG	BHP
BELAIR AVIATION	6CT
BELAVIA	BRU
BELLE AIR	LBY
BELL-VIEW AIRLINES LIMITED	BLV
BERKUT AIR	BEK
BEST HAVAYOLLARI	BST
BFS BUSINESS FLIGHT SALZBURG	AUJ
BH AIR	BGH
BIN AIR GMBH	BID
BIZAIR FLUGGESELLSCHAFT	BZA
BLUE AIR-TRANSPORT AERIAN	JOR
BLUE ISLANDS	BCI
BLUE LINE	BLE
BLUE PANORAMA AIRLINES SPA	BPA
BLUE WINGS AG, DUSSELDORF	BWG
BLUE1 OY, FINLAND	BLF
BLUEBIRD CARGO LTD	BBD
BMIBABY LTD	BMI
BOMBARDIER BUSINESS JET SOL.	LXJ
BON AIR	6BN
BOOKAJET	BOO
BRAATHENS ASA	BRA
BRA-TRANSPORTES AEREOS LTDA.	BRB
BRAVO AIRLINES	8FC
BRIGHT AVIATION SERVICES	BRW

BRISTOL FLYING CENTRE	CLF
BRISTOW HELICOPTERS GROUP LTD.	BHL
BRITAIR S.A.	BZH
BRITISH AIRWAYS	BAW
BRITISH MIDLAND AIRWAYS LTD.	BMA
BRITISH MIDLAND REGIONAL LTD	BMR
BRITISH REGIONAL AIRLINES LTD.	BRT
BUDAPEST AIR SERVICE LTD	BPS
BULGARIA AIR	LZB
BULGARIAN AIR CHARTER	BUC
BUSINESS AVIATION CENTER JSC	BCV
BUSINESS EXPRESS	6CV
BUSINESS WINGS LUFTFAHRTUNT.	8BV
C N AIR, S.A.	ORO
CAIRO AIR TRANSPORT COMPANY	CCE
CAMEROON AIRLINES	UYC
CAPITAL TRADING AVIATION LTD	EGL
CAPITOL CARGO INTERN. AIRLINES	CCI
CARGOITALIA SPA	CRG
CARGOJET AIRWAYS LTD	CJT
CARGOLUX AIRLINES INT.	CLX
CARIB AVIATION LTD	DEL
CARIBAIR SA	CBC
CARIBBEAN STAR AIRLINES LIM.	GFI
CARPATAIR S.A.	KRP
CATHAY PACIFIC AIRWAYS LTD.	CPA
CCF MANAGER AIRLINE GMBH, KOLN	CCF

CEGA AVIATION LIMITED	CEG
CENTRE-AVIA AIRLINES, JSC	CVC
CENTURY AIRBIRDS	6CM
CHALAIR	CLG
CHALLENGE AIR LUFTVERKEHRS	CLS
CHALLENGELINE LS GMBH	6CJ
CHARTER SERVICE HETZLER	8BD
CHC DENMARK APS	NBI
CHINA AIRLINES	CAL
CHINA CARGO AIRLINES	CKK
CHINA EASTERN AIRLINES	CES
CHINA SOUTHERN AIRLINES	CSN
CIMBER AIR A/S	CIM
CIRRUS LUFTFAHRTGESELL. MBH	RUS
CITEL YNX	8FL
CITY AIRLINE AB	SDR
CITY STAR AIRLINES (LANDSFLUG)	ISL
CITYFLYER EXPRESS	CFE
CITYJET	BCY
CITYLINE HUNGARY LTD.	CNB
CLICKAIR	8FH
CLICKAIR, S.A.	CLI
CLUB 328 LTD	SDJ
CLUB AIR S.P.A.	ISG
COAST AIR AS	CST
COMFORT AIR MUNCHEN	FYN
COMLUX AVIATION AG	CLA

COMORES AVIATION	KMZ
COMPANIA AEREA DE NAVEGACION	ALI
COMTEL BEDARFSFLUEGE KG	COE
CONDOR FLUGDIENST GMBH (FRA)	CFG
CONDOR FLUGDIENST GMBH (KELST)	CIB
CONTACTAIR GMBH & CO	KIS
CONTINENTAL AIR LINES INC.	COA
CORPORATE JETS INC.	CJI
CORSE AIR INTERNATIONAL	CRL
COUGAR LEASING LTD (T/A FLY GL	GSM
COVIDIEN CO	6DA
CROATIA AIRLINES	CTN
CROSS AVIATION LTD	CRX
CUBANA DE AVIACION S.A.	CUB
CYPRUS AIRWAYS LTD.	CYP
CZECH AIRLINES J.S.C.	CSA
DAEDALOS FLUGBETRIEBS GMBH	IAY
DAGHESTAN AIRLINES	DAG
DAIMLER CHRYSLER AVIATION GMBH	DCS
DAIRO AIR SERVICES,LTD.	DSR
DANISH AIR TRANSPORT APS	DTR
DARWIN AIRLINE SA	DWT
DASNAIR SA	DGX
DASSAULT FALCON SERVICE	DSO
DEER JET CO LTD.	DER
DELTA AIR LINES, INC.	DAL
DENIM AIR	DNM

DEUTSCHE BA	BAG
DEUTSCHE LUFTHANSA, A.G.	DLH
DEUTSCHE ZEPPELIN REEDEREI	6DZ
DHL AIR LIMITED	DHK
DI AIR	DIS
DIRECT AIR EXECUTIVE	DAX
DJT AVIATION GMBH & CO KG	DJC
DNIEPROAVIA	UDN
DOGAN AIR	DGC
DOMINGUEZ TOLEDO (GR MAYORAL)	MYO
DONBASS-EASTERN UKRAINIAN	UDC
DOT LT	DNU
DRAGONFLY	6AG
DRF DEUTSCHE RETTUNGSFLUGWACHT	AMB
DUBROVNIK AIRLINE D.O.O.	DBK
DUCAIR S.A.	DUK
DUNYAYA BAKIS HAVA TASIMACILIG	VVF
DYNAMIC JET TRAVEL	8FK
EAGLE AIR LTD A BERNE	EAB
EAGLE AVIATION FRANCE	EGN
EAST WING	EWZ
EASTERN AIRWAYS (UK) LIMITED	EZE
EASTERN SKY JETS	ESJ
EASTWAY AVIATION	6BZ
EASY JET SWITZERLAND SA	EZS
EASYJET AIRLINES CO. LTD	EZY
EDELWEISS AIR AG	EDW

EDINBURGH AIR CHARTER LTD	EDC
EFD EISELE FLUGDIENST GMBH	EFD
EGYPT AIR	MSR
EIRJET LTD	EIR
EL AL - ISRAEL AIRLINES LTD.	ELY
ELBE AIR LUFTTRANSPORT	LBR
ELBRUS AVIA AIR ENTERPRISE	NLK
EL-BURAQ AIR TRANSPORT INC.	BRQ
ELILARIO ITALIA	6BA
ELITE AVIATION LLC	6CK
ELIXAIR	8CR
EMIRATES	UAE
EMPRESA AEROCARIBBEAN S.A.	CRN
ERITREAN AIRLINES	ERT
ESTONIAN AIR	ELL
ETHIOPIAN AIRLINES CORPORATION	ETH
ETIHAD AIRWAYS	ETD
EURO CONTINENTAL AIE, S.L.	ECN
EURO FLIGHT SERVICE	FSD
EURO MEDITERRANEAN AIRLINES	EUD
EUROAIR LTD	EUP
EUROATLANTIC AIRWAYS	MMZ
EUROCYPRIA AIRLINES LIMITED	ECA
EUROFLUG FRENZEL	6DD
EUROFLY S.P.A.	EEZ
EUROFLY SERVICE	EEU
EUROJET AVIATION LTD	GOJ

EUROJET ITALIA	ERJ
EUROJET ROMANIA	8SE
EUROLOT S.A.	ELO
EUROMANX AIRWAYS GMBH	EMX
EUROP STAR AIRCRAFT GMBH	6AX
EUROPE AIRPOST	FPO
EUROPEAN 2000 AIRLINES LTD	EUT
EUROPEAN AIR EXPRESS	EAL
EUROPEAN AIR TRANSPORT	BCS
EUROPEAN AVIATION AIR CHARTER	EAF
EUROPEAN BUSINESS JETS PLC	EBJ
EUROPEAN FLIGHT SERVICES	8DW
EUROWINGS AG, NURNBERG	EWG
EVA AIRWAYS CORPORATION	EVA
EVERGREEN INTERNATIONAL AIRL.	EIA
EXACT HOLDINGS BV	6BP
EXCEL AVIATION LIMITED	XLA
EXCELLENT AIR GMBH	GZA
EXECUJET	6CR
EXECUJET MIDDLE EAST	EJO
EXECUJET SCANDINAVIA A/S	VMP
EXECUTIVE AIRLINES PTY LTD	6BG
EXECUTIVE AIRLINES S.L.	EXU
EXECUTIVE AVIATION SERVICES	JTR
EXECUTIVE JET CHARTER LIMITED	EXJ
EXIN	EXN
EXPO AVIATION (PVT) LTD	EXV

FAI AIRSERVICE, NURNBERG	IFA
FARNAIR HUNGARY LTD	FAH
FARNAIR SWITZERLAND AG	FAT
FEDERAL EXPRESS CORPORATION	FDX
FINNAIR OYJ	FIN
FINNISH COMMUTER AIRLINES OY	WBA
FIRST CHOICE AIRWAYS	FCA
FISHER AIR POLSKA, SP ZOO	FFP
FLASH JET AV V	8FQ
FLEET AIR INTERNATIONAL	6BM
FLIGHTLINE (SPAIN)	FTL
FLIGHTLINE (UNITED KINGDOM)	FLT
FLIGHTWORKS, INC. (KENNESAW)	FWK
FLUGFELAG ISLANDS, AIR ICELAND	FXI
FLY AIR	FLM
FLY EXCELLENT AB	FXL
FLY ME SWEDEN AB	FLY
FLY POINT FLUGSERVICE	8SD
FLYBABOO SA	BBO
FLYBE JERSEY EUROPEAN	BEE
FLYGUPPDRAGET BACKAMO AB	INU
FLYING CARPET COMPANY	FCR
FLYING SERVICE	FYG
FLYJET LTD.	FJE
FOCUS AIR	8CD
FORMULA ONE MANAGEMENT LTD.	FOR
FOXAIR	FXR

FR AVIATION LTD	FRA
FREE BIRD AIRLINES	FHY
FUTURA GAEL	FGL
FUTURA INT'L AIRWAYS, SA	FUA
G5 EXECUTIVE AG	EXH
GABON AIRLINES	GBK
GADAIR EUROPEAN AIRLINES	GDR
GAIN JET AVIATION S.A.	GNJ
GAMA AVIATION LTD	GMA
GAZPROMAVIA	GZP
GB AIRWAYS LTD	GBL
GEMINI AIR CARGO, LLC	GCO
GENEX LTD	GNX
GEORGIAN AIRWAYS	TGZ
GEORGIAN NATIONAL AIRLINES	GFG
GERMANIA FLUGGESELLSCHAFT KOLN	GMI
GERMANWINGS GMBH	GWI
GESTAIR EXECUTIVE JET	GES
GESTION AEREA AJECUTIVA S.L.	GJT
GIO BUSINESS AVIATION	7GB
GLOBAL AVIATION OPERATIONS	GBB
GLOBAL JET AUSTRIA	GLJ
GLOBAL JET LUXEMBOURG	SVW
GLOBAL SUPPLY SYSTEMS LTD.	GSS
GLOBE JET S.A.L.	GJA
GOLD AIR INTERNATIONAL LIMITED	GDA
GOLDECK FLUG GMBH	GDK

GOLDEN AIR FLYG AB	GAO
GOMEL AIRLINES	GOM
GOODWIN PUMPS INC.	6BC
GRAFAIR	6DE
GREAT WALL AIRLINES CO., LTD	GWL
GROSSMANN AIR SERVICE	HTG
GROSSMANN JET SERVICE	GSJ
GUARD SYSTEMS ASA	GSY
GULF AIR	GFA
GULF AIR BAHRAIN B.S.C.	GBA
HAHN AIR-LINES GMBH	HHN
HAINAN AIRLINES	CHH
HAMBURG INTERNATIONAL LUFTV.	HHI
HANG KHONG VIET NAM	HVN
HANGAR 8 LTD	HGR
HAPAG LLOYD EXPRESS GMBH	HLX
HAPAG LLOYD FLUGGESELLSCHAFT	HLF
HAWAIIAN AIRLINES	HAL
HEAVYLIFT CARGO AIRLINES PTY.	6DO
HELI AIR SERVICES	HLR
HELI FLIGHT FLUGHSCHULE GMBH	6CE
HELI-AIR-MONACO	MCM
HELICOPTER TRAVEL MUNICH	8EP
HELLAS JET	HEJ
HELLENIC IMPERIAL AIRWAYS	IMP
HELLO AG	FHE
HELVETIC AIRWAYS AG	OAW

HEMUS AIR	HMS
HEWA BORA AIRWAYS	ALX
HEX'AIR	HER
HFF TRAVEL AIRWAYS	6CQ
HOLA AIRLINES	HOA
HOMAC AVIATION S.A.	HMV
HONG KONG DRAGON AIRLINES	HDA
HOP-A-JET, INC. FT. LAUDERDAL	HPJ
HOTELES DINAMICOS, S.A. DE C.V	HDI
HOZU-AVIA	OZU
I.J.M. INTERNATIONAL JET MANAG	IJM
IBERIA	IBE
IBERTRANS AEREA S.L.	IBT
IBERWORLD	IWD
ICAR AIR	RAC
ICELANDAIR	ICE
IMAIR	ITX
IMP GROUP AVIATION SERVICE LTD	XGG
INTER EXPRESS AIRLINES	INX
INTERFLIGHT	IFT
INTERFLY	RFL
INTERJET	MTF
INTERJET (GREECE)	INJ
INTERNATIONAL BUSINESS AIR	IBZ
INTERSKY LUFTFAHRT GMBH	ISK
INTERSTATE AIRLINES B.V.	FWA
INVESTAVIA	TLG

IRAN NAT. AIRLINES (IRAN AIR)	IRA
ISD AVIA LTD	ISD
ISLAND BIRDS	7IB
ISRAEL AIRCRAFT INDUSTRIES LTD	IAI
ISR AIR	ISR
ITAFLY	ITL
ITALI AIRLINES SRL	ACL
IZMIR AIRLINES	IZM
JADE CARGO INTERNATIONAL	JAE
JAMAHIRIYA LIBYAN ARAB AIRL.	LAA
JAPAN AIR LINES COMPANY, LTD.	JAL
JAT AIRWAYS	JAT
JATE - JORDAN AVIATION	JAV
JET AIR FLUG GMBH	ZQV
JET AIRWAYS, M/S (INDIA) PVT	JAI
JET AVIATION BUSINESS JETS GMB	6CY
JET AVIATION USA	6BH
JET AVIATION, BUSINESS JETS AG	PJS
JET CONNECTION	JCX
JET EXECUTIVE INT'L CHARTER	JEI
JET FLY AVIATION	6AE
JET ICU	6BY
JET LINE INTERNATIONAL LTD.	MJL
JET OPTIONS	ATX
JET SOLUTIONS LLC	6BE
JET SOURCE CHARTER INC	6DG
JET STAR INC.	1JS

JET STREAM	8CM
JET TIME	JTG
JET2.COM LTD	EXS
JET4YOU	JFU
JETAIRFLY	JAF
JETALLIANCE AG	JAG
JETBLUE AIRWAYS	JBU
JETCLUB LIMITED	JCS
JETFLITE OY, FINLAND	JEF
JETFLY AIRLINES GESMBH	JFL
JETFLY AVIATION	8BW
JETLINE FLUGGESELLSCHAFT	6DF
JETNETHERLANDS	JNL
JETNETHERLANDS BV	6AD
JETRAN AIR SRL	MDJ
JETSTREAM EXECUTIVE TRAVEL LTD	JXT
JETX AIRLINES LTD	JXX
JOB AIR	JBR
JOHNSONS AIR LIMITED	JON
K SERVICES	6CS
K2 SMARTJET	KSJ
KALITTA AIR, LLC	CKS
KAPO AIRCOMPANY	KAO
KARLOG AIR CHARTER APS	KLG
KARTHAGO AIRLINES	KAJ
KAVMINVODYAVIA	MVD
KD AVIA, OJSC	KNI

KENYA AIRWAYS LTD.	KQA
KEY AIRLINES	KEY
KHORS AIRCOMPANY	KHO
KIBRIS TURK HAVA YOLLARI LTD.	KYV
KINGFISHER AIR SERVICES	BEZ
KLM CITYHOPPER BV	KLC
KLM ROYAL DUTCH AIRLINES	KLM
KOGALYMAVIA	KGL
KORAL BLUE AIRLINES	KBR
KOREAN AIR LINES CO., LTD.	KAL
KOSMOS	KSM
KRASNOJARSKY AIRLINES	KJC
KUBAN AIRLINES	KIL
KUWAIT AIRWAYS CORPORATION	KAC
KUZU HAVAYOLLARI KARGO TASIMAC	KZU
L T E INTERNATIONAL AIRWAYS	LTE
LAGUN AIR S.L.	JEV
LAN CHILE CARGO	LCO
LAN -LINEA AEREA NAC. DE CHILE	LAN
LAN PERU S.A.	LPE
LATCHARTER	LTC
LAUDA AIR	LDA
LEADAIR UNIJET	LEA
LEEWARD ISLAND HELICOPTERS	6DM
LEEWARD ISLANDS AIR TRANSPORT	LIA
LIBYAN ARAB CO. FOR AIR CARGO	LCR
LINEAS AEREAS SURAMERICANAS	LAU

LINXAIR BUSINESS AIRLINES	8EF
LITHUANIAN AIRLINES	LIL
LIVINGSTON S.P.A.	LVG
LONDON EXECUTIVE AVIATION LTD	LNK
LOT - POLSKIE LINIE LOTNICZE	LOT
LOTUS AIRLINE	TAS
LTU BILLA LUFTTRANSPORT UNTERN	LTO
LTU LUFTTRANSPORT-UNTERNEHMEN	LTU
LUFTHANSA CITYLINE	CLH
LUXAIR	LGL
LUXE AVIATION	6DC
LUZAIR	LUZ
LYDD AIR LTD	LYD
MACEDONIAN AIRLINES (FYROM)	MAK
MADAGASCAR TRANS AIR	6CD
MAHAN AIR	IRM
MALAYSIAN AIRLINES SYSTEM	MAS
MALEV - HUNGARIAN AIRLINES	MAH
MALMO AVIATION AB	SCW
MANHATTAN AIR LIMITED	MHN
MAP-MANAGEMENT & PLANUNG GMBH	MPJ
MARSHALL AEROSPACE	MCE
MARTINAIR HOLLAND N.V.	MPH
MAS AIRWAYS LTD	TFG
MASTERJET, AVIACAO EXECUTIVA	LMJ
MAXIMUS AIR CARGO	MXU
MAXJET AIRWAYS	MXJ

MC AIR SERVICES	6AC
MCHS ROSII (MIN OF EMERG SIT)	8MC
MEDITERRANEAN AIR FREIGHT S.A.	MDF
MEGA AIRLINES	MGK
MERIDIAN AVIATION ENTERPRISE	POV
MERIDIAN LTD	MEM
MERIDIANA SPA	ISS
MERIDIEN AIR CHARTER	6CA
MIA AIRLINES	8CB
MIAMI AIR INTERNATIONAL INC.	BSK
MICHELIN AIR SERVICES	BIB
MID EAST JET INC.	7ME
MIDDLE EAST AIRLINES	MEA
MINILINER SRL	MNL
MISTRAL AIR	MSA
MK AIRLINE LTD	MKA
MNG HAVAYOLLARI VE TASIMACILIK	MNB
MOLDAVIAN AIRLINES	MDV
MONARCH AIRLINES LTD.	MON
MONGOLIAN AIRLINES	MGL
MONTENEGRO AIRLINES	MGX
MOTOR SICH	MSI
MOUNTAIN AIR CARGO, INC.	MTN
MSR FLUG-CHARTER GMBH, GREVEN	EBF
MURRAY AIR, INC.	MUA
MUSTIQUE AIRWAYS	MAW
MY WAY AIRLINES SRL	MYW

MYTRAVEL AIRWAYS (UK)	MYT
MYTRAVEL AIRWAYS A/S	VKG
NATIONAL AIR SERVICE-NETJETS	7NJ
NATIONWIDE AIR	NTW
NATURELINK CHARTER (PTY) LTD	NRK
NEOS SPA	NOS
NETJETS AVIATION, INC.	EJA
NETJETS INTERNATIONAL, INC.	NJT
NETJETS, TRANSPORTES AEREOS	NJE
NEW WORLD JET CORPORATION	NWD
NIGHT EXPRESS, FRANKFURT	EXT
NIKI LUFTFAHRT GMBH	NLY
NIPPON CARGO AIRLINES CO.	NCA
NL LUFTFAHRT GMBH	NLY
NOORDZEE HELICOPTERS VLAAND.	8AA
NORD-FLYG AB	NEF
NORDIC AIRLINK	NDC
NORDIC REGIONAL AB	NRD
NORDIC SOLUTION	8DF
NORMAN AVIATION	6AF
NORTH AMERICAN AIRLINES	NAO
NORTH FLYING A/S	NFA
NORTHERN EXECUTIVE AVIATION	NEX
NORTHWEST AIRLINES INC.	NWA
NORWEGIAN AIR SHUTTLE AS	NAX
NOUVEL AIR TUNISIE	LBT
NOUVELLE AIR AFFAIRES GABON	NVS

NOUVELLE AIR IVOIRE	VUN
NOVA AIRLINES AB	NVR
NOVAIR - AVIACAO GERAL, S.A.	NOP
NOWY PRZEWOZNIK SP. Z.O.O.	CLW
OASIS HONG KONG AIRLINES	OHK
OCEAN AIRLINES	VCX
OCEAN SKY LTD	OCS
OCEANAIR - LINHAS AEREAS LTDA.	ONE
OHLAIR CHARTERFLUG	8FD
OLYMPIC AIRLINES SA	OAL
OMEGA AIR HOLDINGS, LLC D/B/A	FKS
OMNI - AVIACAO E TECNOLOGIA	OAV
OMNI AIR EXPRESS, INC. (TULSA)	OAE
ONUR HAVA TASIMACILIK AWMS	OHY
ORBEST S. A.	OBS
OSTERMANN HELICOPTER AB	6CF
OSTFRIESISCHE LUFTRANSPORT	OLT
OY AIR FINLAND LTD. FINLAND	FIF
OZJET AIRLINES	OZJ
PAKISTAN INT. AIRLINES (PIA)	PIA
PAN EUROPEENNE AIR SERVICE	PEA
PARAMOUNT PICTURES	6BI
PECOTOX AIR	PXA
PEGASUS HAVA TASIMACILIGI	PGT
PEN AVIA LIMITED	6AJ
PETROLEOS DE VENEZUELA	8BH
PHOENIX AVIATION	6BX

PIEDMONT AVIATION SERVICES INC	PCE
PLUNA	PUA
POLET	POT
PORTUGALIA	PGA
PREMIAIR S.A.	BAT
PREMIUM AVIATION	PMU
PRESIDENTIAL AIRWAYS, INC.	6BL
PRIMA CHARTER	6AZ
PRINCE AVIATION	8EG
PRIVAT AIR SA	PTI
PRIVATAIR GMBH, DUSSELDORF	PTG
PRIVATE FLIGHT(s)	ZZZ
PRIVATE WINGS FLUGCHARTER	PWF
PRIVILEGE STYLE, S.A.	PVG
PROAIR AVIATION GMBH	6BB
PROFESSIONAL JET	6AI
PSKOV STATE AVIATION ENT.	PSW
PULLMANTUR AIR	PLM
QANTAS AIRWAYS LIMITED	QFA
QATAR AIRWAYS COMPANY	QTR
QATAR AMIRI FLIGHT	QAF
QUICK AIR JET CHARTER GMBH	QAJ
RABBIT-AIR AG, ZURICH	RBB
RAF-AVIA	MTL
RAINBOW INTERNATIONAL AIRLINES	6DI
RAK AIRWAYS	RKM
RATH AVIATION GMBH	RAQ

RAY AVIATION	REI
RAYA JET	RYT
REGIONAL AIR EXPRESS GMBH	REW
REGIONAL AIR LINES (MOROCCO)	RGL
REGIONAL AIRLINES (FRANCE)	RGI
REGIONAL LINEAS AEREAS (SPAIN)	RGN
REGIONAL PACIFIC AIRLINES	6CP
REGIONAL, COMP. AERIENNE EURO.	RAE
RIKSOS YACHTING & AVIATION	6CL
RIVAFLECHA S.L. (BKS AIR)	CKM
ROBIN HOOD AVIATION	6BU
ROMAVIA	RMV
ROYAL AIR MAROC	RAM
ROYAL BRUNEI AIRLINES	RBA
ROYAL FALCON	RFJ
ROYAL JET	ROJ
ROYAL JORDANIAN	RJA
ROYAL WINGS AIRLINES	RWZ
RUSJET AIRCOMPANY	RSJ
RYAN AVIATION CORPORATION	RYN
RYANAIR	RYR
S.C.ION TIRIAC S.A.	TIH
SAFAIR PTY LTD.	SFR
SAGA HAVA TASIMACILIK A.S.	SGX
SAINT BARTH COMMUTER	SBU
S-AIR, PRIV. JOINT-STOCK AV. C	RLS
SALZBURG JET AVIATION GMBH	MOZ

SAMARA	BRZ
SARATOV AVIATION DIVISION	SOV
SAS BRAATHENS AS	CNO
SATA - SERVICIO A COREANO DE T.A	SAT
SATA INTERNACIONAL	RZO
SAUDI ARABIAN AIRLINES	SVA
SAUDIA OGER	6AL
SAYAKHAT	SAH
SAYAT AIR	SYM
SCANDINAVIAN AIRLINES SYSTEM	SAS
SEA AIR	7SA
SEAGLE AIR	CGL
SERVAIR, PRIVATE CHARTER AG	SWZ
SERVICIOS AEREOS PROFESIONALES	PSV
SERVICIOS AERONAUTICOS Z, S.A.	SZT
SERVIZI AEREI SPA	SNM
SEVASTOPOL-AVIA	SVL
SEVENAIR	TUI
SEVERSTAL, AIRCOMPANY LTD	SSF
SHANGHAI AIRLINES CARGO	SHQ
SHAR INK LTD.	UGP
SIA CARGO PTE LTD	SQC
SIBERIA AIRLINES	SBI
SIBERIA AIRLINES (S7)	SBI
SILBERBIRD BUSINESS CHARTER	6AH
SILK WAY AIRLINES	AZQ
SILVAIR CLOUD AIR	6CO

SILVER AIR	SVJ
SILVER AIR LTD	SLD
SINGAPORE AIRLINES LIMITED	SIA
SIRIO	SIO
SIRIO EXECUTIVE S.R.L.	SIW
SIRIUS-AERO	CIG
SKY AIRLINES	SHY
SKY CARRIER	6CZ
SKY EUROPE AIRLINES HUNGARY	HSK
SKY EXPRESS SP, Z.O.O.	SXP
SKY SERVICE	SKS
SKY WINGS AIRLINES S.A.	GSW
SKYDIVE UK LTD	6BR
SKYDRIFT LTD	SDL
SKYEUROPE AIRLINES, A.S.	ESK
SKYSERVICE F.B.O. INC.	SSV
SKYTAXI LTD	IGA
SKYWAYS EXPRESS AB	SKX
SKYWORK SA	SRK
SLAM LAVORI AERI	8DY
SMART AVIATION COMPANY	SME
SN BRUSSELS AIRLINES	DAT
SOLID AIR BV	SOX
SONNIG SA	ONG
SOS FLYGAMBULANS AB	SGA
SOUTH AFRICAN AIRWAYS (SAA)	SAA
SOUTH AIRLINES	OTL

SOUTHERN AIR, INC.	SOO
SPANAIR	JKK
SPEEDWINGS SA	SPW
SPITFIRE AVIATION	6BQ
SRILANKAN AIRLINES	ALK
ST. VINCENT GRENADINES AIR	SVD
STAR AIR A/S	SRR
STAR XL GERMAN AIRLINES GMBH	GXL
STARAIR (IRELAND) LTD	BLY
STARLINE KZ	6CW
STATE FLIGHT ACADEMY, UKRAINE	UFA
STATE ORENBURG AVIA ENTERPRISE	ORB
STATE TRANSPORT COMPANY RUSSIA	SDM
STATE UNITARY AIR ENTERPRISE	SUM
STERLING AIRLINES A/S	SNB
STUTTGARTER FLUGDIENST GMBH	FFD
SUCKLING AIRWAYS	SAY
SUN-AIR OF SCANDINAVIA A/S	SUS
SUNDOR INT. AIR SERVICES	ERO
SUNDT AIR	MDT
SUNEXPRESS -GUNES EKSPRES HAV.	SXS
SUNWING AIRLINES INC.	SWG
SURINAAMSE LUCHTVAART MAATS.	SLM
SWIFT COPTERS SA	WFC
SWIFTAIR S.A.	SWT
SWISS AIR-AMBULANCE LTD.	SAZ
SWISS EUROPEAN AIR LINES LTD	SWU

SWISS INTERNATIONAL AIR LINES	SWR
SYRIAN ARAB AIRLINES	SYR
TAAG, LINHAS AEREAS DE ANGOLA	DTA
TACV -TRANS. AEREOS CABO VERDE	TCV
TAF-LINHAS AEREAS S.A.	TSD
TAG AVIATION ESPANA, SA	TGM
TAG AVIATION S.A.	FPG
TAG AVIATION UK LTD	VIP
TAM - LINHAS AEREAS S.A.	TAM
TARHAN TOWER AIRLINES	TTH
TAROM, ROMANIAN AIR TRANSPORT	ROT
TAV AIR	6TV
TAVREY, AIRCOMPANY	TVR
TESIS	TIS
THAI AIRWAYS INTERNATIONAL	THA
THOMAS COOK AIRLINES	TCX
THOMAS COOK AIRLINES BELGIUM	TCW
THOMSONFLY	TOM
TIME AIR	TIE
TIRAMAVIA LTD	TVI
TITAN AIRWAYS LTD	AWC
TNT AIRWAYS S.A.	TAY
TOP-FLY	TLY
TRADE AIR	TDR
TRADEWIND AVIATION LLC, OXFORD	GPD
TRANS ANGUILLA AIRWAYS	6BF
TRANS EXEC AIR SERVICE	6AY

TRANS HELICOPTERE SERVICE	THZ
TRANS OCEAN AIRWAYS	6FC
TRANSAERO AIRLINES	TSO
TRANSAIR	7TA
TRANSAVIA FRANCE	TVF
TRANSAVIA HOLLAND B.V.	TRA
TRANSAVIAEXPORT	TXC
TRANSMILE AIR SERVICES (M) SDN	TSE
TRANSPORT' AIR	TSI
TRANSPORTES AEREOS PORTUGUESES	TAP
TRANSWEDE AIRWAYS AB	TWE
TRAVEL SERVICE LTD (HUNGARY)	TVL
TRAVEL SERVIS (CZECH REP.)	TVS
TRIPLE ALPHA LUFTFAHRTGESELLS.	CLU
TRISTAR AIR	TSY
TUI AIRLINES BELGIUM	TUB
TUI AIRLINES NEDERLAND BV	TFL
TUIFLY NORDIC AB	BLX
TULPAR	TUL
TUNIS AIR	TAR
TURISTIK HAVA TASIMACILIK AS	CAI
TURKISH AIRLINES-TURK HAVA YO.	THY
TURKMENHOVAYOLLARY	TUA
TWIN JET	TJT
TWINJET AIRCRAFT LTD.	TWJ
TYROLEAN AIR AMBULANCE GMBH	TYW
TYROLEAN AIRWAYS	TYR

TYROLEAN JET SERVICE	TJS
UGANDA AIR CARGO	UCC
UK INTERNATIONAL AIRWAYS	UKI
UKRAINE AIR ENTERPRISE	UKN
UKRAINE AIRALLIANCE	UKL
UKRAINE CARGO AIRWAYS	UKS
UKRAINE INTERNATIONAL AIRLINES	AUI
UKRAINE MEDITERRANEAN AIRLINES	UKM
UNIFLY SERVIZI AEREI SRL	UNU
UNITED AIR LINES INC.	UAL
UNITED ARABIAN AIRLINES	UAB
UNITED AVIATION	UVN
UNITED INTERNATIONAL AIRLINES	UIL
UNITED PARCEL SERVICE COMPANY	UPS
URAL AIRLINES	SVR
US AIRWAYS	USA
UTAIR AVIATION	UTA
UZBEKISTAN AIRWAYS-HAVO JUL.	UZB
VAN AIR EUROPE	8FO
VARIG LOGISTICA S.A.	VLO
VEGA AIRLINES	VEA
VENEZOLANA SERV EXPR DE CARGA	VEC
VIAGGIO AIR	VOA
VIBROAIR FLUGSERVICE GMBH	VIB
VIENNA JET	MJS
VIENNAJET BEDARFSLUFTFAHRT	VJA
VIKING AIRLINES AB	VIK

VIM AVIA	MOV
VIP AVIA (LATVIA)	PRX
VIRGIN ATLANTIC	VIR
VIRGIN EXPRESS	VEX
VISIG OPERACIONES AEREAS S.A.	VSG
VISTAJET	8SC
VLAAMSE LUCHTTRANSPORTMAATSCH.	VLM
VLADIVOSTOK AIR JSC	VLK
VOLARE AVIATION ENT. (UKRAINE)	VRE
VOLARE SPA	VLE
VOLGA AVIAEXPRESS COMPANY LTD.	WLG
VOLGA-DNEPR	VDA
VORONEZH AIRCRAFT MANUFACTUR.	VSO
VRG LINHAS AEREAS S/A	VRN
VUELING AIRLINES	VLG
VW AIR SERVICES	6BJ
WDL AVIATION (KOLN)	WDL
WELCOME AIR LUFTFAHRT	WLC
WERMLANDSFLYG AB	BLW
WEST AIR LUXEMBOURG S.A.	WLX
WEST AIR SWEDEN AB	SWN
WEST HELICOPTER AB	6CG
WHITE	WHT
WHITE EAGLE AVIATION LTD	WEA
WIDEROE'S FLYVESELSKAP A/S	WIF
WIND JET S.P.A.	JET
WINDROSE AIR, BERLIN	QGA

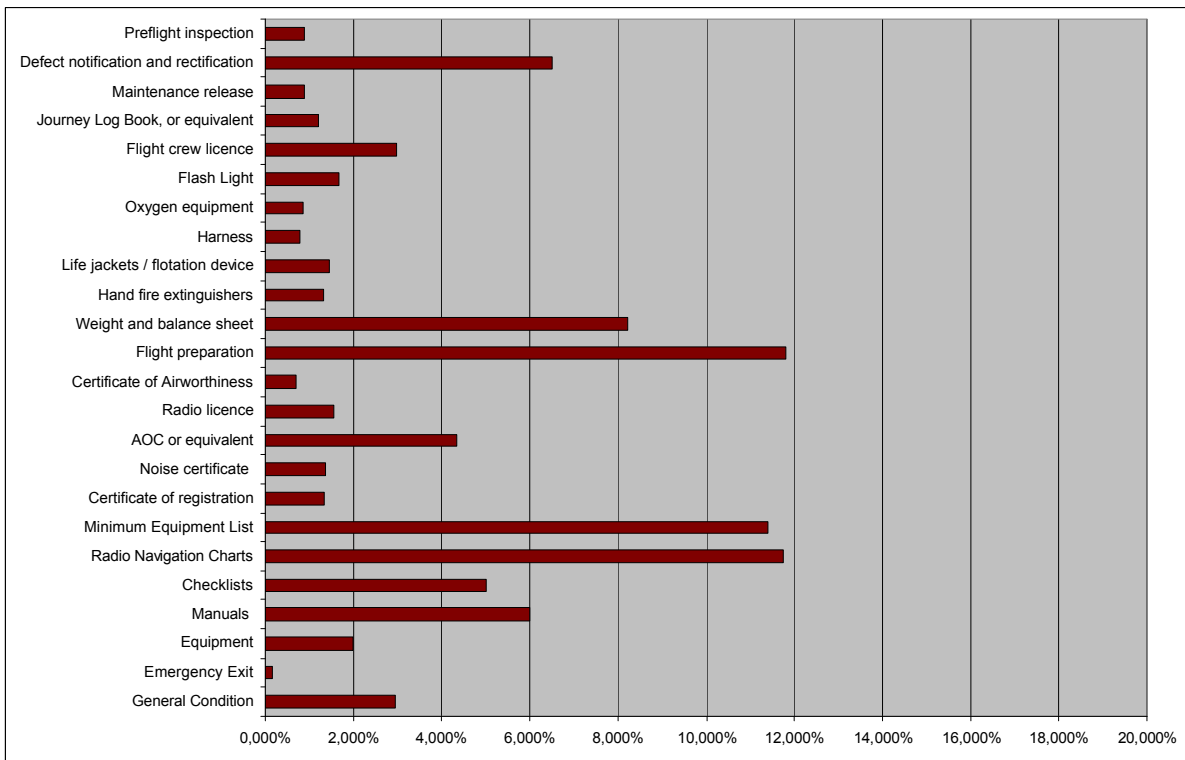
WINDWARD ISLANDS AIRWAYS INT.	WIA
WINWARD EXPRESS AIRWAYS	7WE
WIZZ AIR BULGARIA	8DU
WIZZ AIR HUNGARY LTD.	WZZ
WORLD AIRWAYS INC.	WOA
WRANGLER AVIATION, INC.	TDX
XCLUSIVE JETS	XJC
XL AIRWAYS FRANCE	XLF
YAK-SERVICE	AKY
YAMAL AIRLINES JSC	LLM
YEMENIA, YEMEN AIRWAYS	IYE
ZIMEX AVIATION LTD	IMX
ZOOM AIRLINES INC.	OOM

**APPENDIX D – Results (findings & inspections) per inspection item**

<b>Inspection item</b>	<b>Description</b>	<b>No. of times inspected (III)</b>	<b>No. of findings (F)</b>	<b>F/III</b>
A. Flight Deck/General	A01 General Condition	7,338	216	2.944%
	A02 Emergency Exit	5,868	10	0.170%
Documentation	A03 Equipment	5,235	104	1.987%
	A04 Manuals	4,476	268	5.987%
	A05 Checklists	4,796	240	5.004%
	A06 Radio Navigation Charts	5,858	689	11.762%
	A07 Minimum Equipment List	5,683	648	11.402%
	A08 Certificate of registration	7,918	107	1.351%
	A09 Noise certificate (where applicable)	7,704	105	1.363%
	A10 AOC or equivalent	7,660	332	4.334%
	A11 Radio licence	7,835	121	1.544%
	A12 Certificate of Airworthiness	7,898	54	0.684%
Flight data	A13 Flight preparation	6,022	711	11.807%
	A14 Weight and balance sheet	5,084	418	8.222%
Safety Equipment	A15 Hand fire extinguishers	6,130	81	1.321%
	A16 Life jackets / flotation device	5,749	83	1.444%
	A17 Harness	5,989	46	0.768%
	A18 Oxygen equipment	5,510	47	0.853%
	A19 Flash Light	5,300	88	1.660%
Flight Crew	A20 Flight crew licence	7,410	221	2.982%
Journey Log Book / Technical Log or equivalent	A21 Journey Log Book, or equivalent	5,991	72	1.202%
	A22 Maintenance release	5,824	51	0.876%
	A23 Defect notification and rectification	5,949	387	6.505%
	A24 Preflight inspection	5,466	48	0.878%
B. Safety / Cabin	B01 General Internal Condition	6,311	435	6.893%
	B02 Cabin Attendant's station and crew rest area	4,865	155	3.186%
	B03 First Aid Kit/ Emergency medical kit	5,121	276	5.390%
	B04 Hand fire extinguishers	5,364	132	2.461%
	B05 Life jackets / Flotation devices	5,063	150	2.963%
	B06 Seat belts	5,410	137	2.532%
	B07 Emergency exit, lighting and marking, torches	5,046	450	8.918%
	B08 Slides /Life-Rafts (as required)	4,046	91	2.249%
	B09 Oxygen Supply (Cabin Crew and Passengers)	4,533	186	4.103%
	B10 Safety Instructions	5,189	171	3.295%
	B11 Cabin crew members	4,081	64	1.568%
	B12 Access to emergency exits	5,105	198	3.879%
	B13 Safety of passenger baggage	2,249	43	1.912%
	B14 Seat capacity	3,126	6	0.192%
C. Aircraft Condition	C01 General external condition	7,514	1287	17.128%
	C02 Doors and hatches	7,212	137	1.900%
	C03 Flight controls	7,112	83	1.167%

	C04 Wheels, tyres and brakes	7,344	259	3.527%
	C05 Undercarriage	7,082	295	4.165%
	C06 Wheel well	6,762	215	3.180%
	C07 Powerplant and pylon	6,854	376	5.486%
	C08 Fan blades	6,051	29	0.479%
	C09 Propellers	614	26	4.235%
	C10 Obvious repairs	6,907	101	1.462%
	C11 Obvious unrepaired damage	6,776	127	1.874%
	C12 Leakage	7,087	411	5.799%
D. Cargo	D01 General condition of cargo compartment	4,735	428	9.039%
	D02 Dangerous Goods	538	57	10.595%
	D03 Safety of cargo on board	2,250	433	19.244%
E. General	E01 General	995	168	16.884%

## APPENDIX F.1 – Inspection items concerning the flight deck



*Ratio number of findings per inspections: flight deck items*

### APPENDIX F.1.1 – Flight preparation

Flight preparation is an important part of the flight during which the crew is studying the flight relevant information: weather forecast, NOTAMs (Notice to Airmen) for en-route as well as for landing and alternate aerodromes and is preparing the Operational Flight Plan (OFP). The findings vary from minor findings (e.g. OFP not signed by the Pilot in Command) to findings having a significant (e.g. no or incorrect fuel monitoring) or major impact on safety (e.g. incomplete flight preparation, no or incomplete set of NOTAMs). In case of major (cat. 3) findings, SAFA inspectors imposed immediate corrective actions before the flight could commence.

### APPENDIX F.1.2 – Radio navigation charts

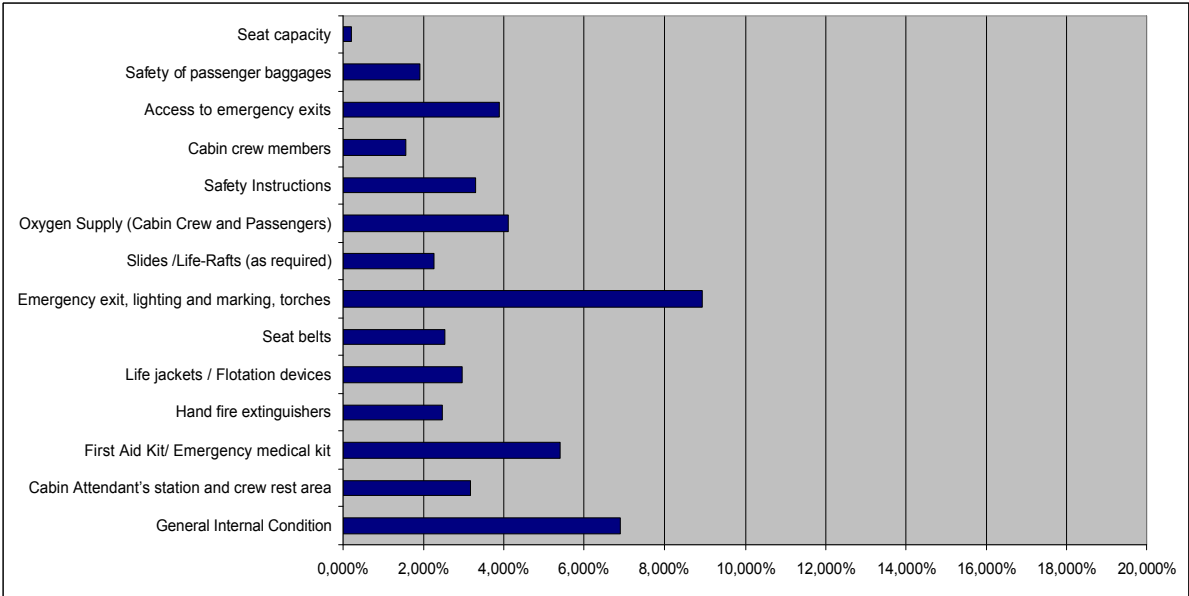
ICAO Annex 6 requires that aircraft shall carry current and suitable charts (en-route and approach) for the proposed flight(s). The majority of the findings concern out-dated charts and navigation databases not updated. When such major findings have been identified the aircraft were not allowed to depart until all the charts required for the flight have been updated.

### APPENDIX F.1.3 – Minimum equipment list (MEL)

The MEL specifies the circumstances under which an aircraft may be operated in spite of certain equipment being inoperative. The MEL is established by the aircraft operator and approved by the responsible State of Operator. The majority of the findings concerned the lack of evidence of approval of the MEL, the MEL not being carried onboard or being out of

date. Also in many cases instead of the MEL the MMEL (Master MEL) is being used. The MMEL is established by the aircraft manufacturer as a baseline document for the operator to establish the MEL.

**APPENDIX F.2 – Inspection items concerning the passenger cabin**



*Ratio number of findings per inspections: cabin & safety items*

**APPENDIX F.2.1 - Emergency exits, lighting and marking, torches**

The findings mainly concerned emergency exit lights which were not functioning properly, torches (flashlights) which were not available, in poor condition or not available in sufficient quantity and non-installation or inadequately functioning of floor proximity (emergency) escape path marking systems. These systems indicate the location of the emergency exits. They are important especially when there is a fire or smoke in the passenger cabin or when the normal cabin lights are not functioning. In case of major findings the aircraft were allowed to depart after the findings were eliminated or, depending on the circumstances, in accordance with an operational restriction (for example in case of an unserviceable emergency exit some passengers would have to be offloaded).

**APPENDIX F.2.2 - General internal condition**

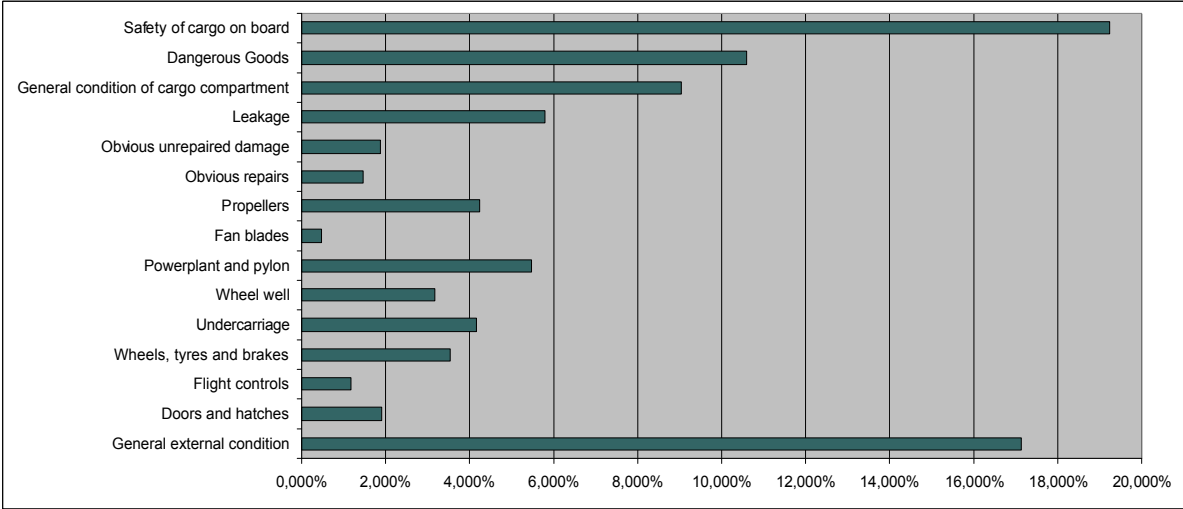
The cabin crew members have to be able to perform their normal and abnormal duties without hindrance. The findings mainly revealed the poor condition of the cabin, loose carpeting impeding the crew to perform their duties, improper stowed luggage, catering equipment not correctly secured.

**APPENDIX F.2.3 – First aid kit/Emergency medical kit**

Aircraft engaged in international air traffic have to be equipped with adequate medical supplies appropriate to the number of passengers. Usually the medical supplies should comprise at least one first aid kit (FAK) and, in case of aeroplanes carrying more than 250 passengers, a medical kit. The findings identified under this inspections item revealed that

sometimes the FAK was not at the indicated position, not properly marked or its contents have passed the expiration date.

**APPENDIX F.3 – Inspection items concerning general condition of aircraft**



*Ratio number of findings per aircraft condition & cargo items*

**APPENDIX F.3.1 – General external condition**

Checking the general external condition means checking for apparent corrosion, cleanliness, presence of ice, snow, frost; legibility of markings, windshield delamination, damages, exterior lights etc. The majority of the findings concerned paint damage, illegible or missing markings, non-operative lighting, missing or loose screws.

**APPENDIX F.3.2 – Leakage**

Under this inspection item SAFA inspectors check for leakages of the numerous aircraft systems: hydraulic, fuel, oil, and lavatory. Once such a finding is identified it is always assessed against the relevant standards of the aircraft manufacturer. If the leakage is exceeding the limits the aircraft is dispatched only after the leakage is rectified.

**APPENDIX F.3.3 – Powerplant and pylon**

The engine, the engine housing, the pylon (attachment of the engine to the wing or aircraft structure) and the access panels in the engine housing and pylon are carefully inspected. Findings reported relate to missing rivets in engine housing and damage of acoustic panels in the engine intake area.

**APPENDIX F.4 – Inspections concerning cargo compartment**

**APPENDIX F.4.1 - Safety of cargo on board**

In several cases it was established that cargo in the cargo holds was not properly secured. Heavy items were not restrained, which might lead to damage of the aircraft in case of rapid acceleration / deceleration. In other cases, barrier nets were either not installed or in poor condition. Cargo containers and pallets were in poor condition. Locks to secure the containers were not in the proper position or unserviceable. Depending on severity of the findings

corrective actions imposed by inspectors included: relocation or reloading of cargo, off-loading of unserviceable cargo pallets.

#### **APPENDIX F.4.2 – Dangerous goods**

"Dangerous Goods" are certain types of material/s needing special care and treatment because they are flammable, toxic, poisonous, etc. When properly packed, stored, labelled, protected etc., Dangerous Goods may be transported. Findings that have been recorded included improper storage and labelling of the Dangerous Goods carried onboard, unavailability of the required documents and manuals (Emergency Response Guide), missing authorisation for the transportation of Dangerous Goods and no proper notification to the Captain (NOTOC) of Dangerous Goods carried onboard. In those cases when major (cat. 3) findings have been identified the aircraft was allowed to depart only after corrective actions have been carried out (e.g. offloading of dangerous goods, repackaging and labelling).

#### **APPENDIX F.4.3 – General condition of cargo compartment**

Findings related to the general condition of the cargo compartment, such as damage to panels, deficiencies with the locking system, improper repairs of panels, and missing separation nets.

- END -