

Θεματικό τμήμα  
Διαρθρωτικών πολιτικών και πολιτική συνοχής

# ΜΕΛΛΟΝΤΙΚΕΣ ΔΙΕΥΡΥΝΣΕΙΣ ΚΑΙ ΠΟΛΙΤΙΚΗ ΣΥΝΟΧΗΣ

ΠΕΡΙΦΕΡΕΙΑΚΗ ΑΝΑΠΤΥΞΗ





Θεματικό τμήμα - Διαρθρωτικών πολιτικών και πολιτική συνοχής

ΠΕΡΙΦΕΡΕΙΑΚΗ ΑΝΑΠΤΥΞΗ

## ΜΕΛΛΟΝΤΙΚΕΣ ΔΙΕΥΡΥΝΣΕΙΣ ΚΑΙ ΠΟΛΙΤΙΚΗ ΣΥΝΟΧΗΣ

### ΣΗΜΕΙΩΜΑ

**Περιεχόμενο:**

Στο παρόν σημείωμα αναλύονται τα τρέχοντα στατιστικά στοιχεία που ζητήθηκαν για την έκθεση πρωτοβουλίας «Οι συνέπειες των μελλοντικών διευρύνσεων στην αποτελεσματικότητα της πολιτικής συνοχής». Παρουσιάζονται θεωρητικές προβλέψεις για ζητήματα όπως η διάθεση πόρων σε κάθε εν δυνάμει προσχωρούσα χώρα και οι στατιστικές επιπτώσεις στο κατά κεφαλήν ΑΕγχΠ των κρατών μελών της ΕΕ.

Το παρόν σημείωμα συντάχθηκε κατόπιν αιτήματος της Επιτροπής Περιφερειακής Ανάπτυξης του Ευρωπαϊκού Κοινοβουλίου.

Το παρόν έγγραφο δημοσιεύεται στις ακόλουθες γλώσσες:

- Πρωτότυπο: EN.
- Μεταφράσεις: DE, EL, ES, FR, IT, PL, PT.

Συντάκτης:

Jesús IBORRA MARTÍN  
Τμήμα πολιτικής «Διαρθρωτική πολιτική και πολιτική στον  
τομέα της συνοχής»  
RMD 06J020  
Τηλ.: +32 (0)284 45 66  
Φαξ: +32 (0)284 69 29  
E-mail: [jesus.iborra@europarl.europa.eu](mailto:jesus.iborra@europarl.europa.eu)

Το χειρόγραφο ολοκληρώθηκε τον Νοέμβριο του 2006.

Αντίγραφα διατίθενται στις διευθύνσεις:

- Ιστότοπος Intranet: <http://www.ipolnet.ep.parl.union.eu/ipolnet/cms/lang/en/pid/456>
- Ιστότοπος Internet: <http://www.europarl.europa.eu/activities/expert/eStudies.do?language=EL>

Βρυξέλλες, Ευρωπαϊκό Κοινοβούλιο, 2006.

Για τις απόψεις που διατυπώνονται στο παρόν έγγραφο αποκλειστική ευθύνη φέρει ο συντάκτης. Οι απόψεις αυτές δεν εκφράζει απαραίτητα την επίσημη θέση του Ευρωπαϊκού Κοινοβουλίου.

Επιτρέπεται η αναπαραγωγή και η μετάφραση για μη εμπορικούς σκοπούς, εφόσον αναφέρεται η πηγή και ο εκδότης έχει ενημερωθεί εκ των προτέρων και έχει λάβει αντίτυπο.

**Πίνακας Περιεχομένων**

	Σελίδα
1. Στόχος του σημειώματος	5
2. Οι εν δυνάμει προσχωρούσες χώρες ως ποσοστό επί της ΕΕ των 25	6
3. Αντίκτυπος των δυνητικών διευρύνσεων στις παραμέτρους που σχετίζονται με την πολιτική συνοχής	7
4. Οι στατιστικές επιπτώσεις	9
5. Διάθεση των διαρθρωτικών Ταμείων σε κάθε κράτος μέλος	16
6. Πηγές και μεθοδολογία	20
6.1. Πηγές	20
6.2. Μεθοδολογία	20
Παραρτημα: Στοιχεία	22



## 1. Στόχος του σημειώματος

Ο εισηγητής της έκθεσης ίδιας πρωτοβουλίας με τίτλο «Οι συνέπειες των μελλοντικών διευρύνσεων στην αποτελεσματικότητα της πολιτικής συνοχής» ζήτησε τη σύνταξη ενός σημειώματος όπου θα αναλύονται, βάσει των τρεχόντων στατιστικών στοιχείων, τα εξής:

- το μέσο κατά κεφαλήν ΑΕγχΠ ως ποσοστό επί του μέσου όρου της ΕΕ των 25 για τη Ρουμανία, τη Βουλγαρία, την Κροατία, την Τουρκία και τα Δυτικά Βαλκάνια (Πρώην Γιουγκοσλαβική Δημοκρατία της Μακεδονίας, Αλβανία, Βοσνία-Ερζεγοβίνη, Μαυροβούνιο, Σερβία, περιλαμβανομένου του Κοσσυφοπεδίου) και για μια Ευρωπαϊκή Ένωση με 34 μέλη, χρησιμοποιώντας τα στοιχεία που είναι διαθέσιμα για το 2005·
- η αύξηση που θα προκύψει σε σχέση με τα στοιχεία του 2005 για την ΕΕ των 25 από τις προσχωρήσεις της Ρουμανίας και της Βουλγαρίας (υπολογιζόμενες από κοινού), της Κροατίας, της Τουρκίας και των Δυτικών Βαλκανίων καθώς και από τη διεύρυνση της Ευρωπαϊκής Ένωσης σε 34 μέλη όσον αφορά:
  - τον αριθμό των κατοίκων,
  - την έκταση,
  - το ΑΕγχΠ και
  - το κατά κεφαλήν ΑΕγχΠ·
- οι στατιστικές επιπτώσεις (για τον στόχο «Σύγκλιση» και για το Ταμείο Συνοχής), εάν δεν λαμβάνονταν πολιτικά μέτρα με σκοπό να αποτραπούν οι συνέπειες της διεύρυνσης προς τη Ρουμανία και τη Βουλγαρία· η ίδια ανάλυση έπρεπε να γίνει και για την Κροατία, την Τουρκία και τα Δυτικά Βαλκάνια, βάσει της υπόθεσης ότι θα προσχωρούσαν σήμερα στην ΕΕ των 25·
- οι θεωρητικές προβλέψεις για τη διάθεση πόρων σε κάθε εν δυνάμει προσχωρούσα χώρα:
  - υπολογίζοντας τον δυνητικό προϋπολογισμό για τη διαρθρωτική πολιτική μιας θεωρητικής ΕΕ των 34 που θα διέθετε το 0,37% του ΑΕγχΠ της στην πολιτική συνοχής,
  - υπολογίζοντας τους δυνητικούς μέγιστους πόρους για την περιφερειακή πολιτική για κάθε μία από τις εννέα προαναφερθείσες εν δυνάμει προσχωρούσες χώρες, με βάση το τρέχον κατώφλι της ικανότητας απορρόφησης και το τρέχον ΑΕγχΠ,
  - υπολογίζοντας το μερίδιο του δυνητικού προϋπολογισμού για τη διαρθρωτική πολιτική για τις εννέα εν δυνάμει προσχωρούσες χώρες, λαμβάνοντας υπόψη τους προαναφερθέντες υπολογισμούς των δυνητικών μέγιστων πόρων για την περιφερειακή πολιτική για κάθε μία εξ αυτών.

Στο διάστημα που μεσολαβεί από την ημερομηνία των πιο πρόσφατων διαθέσιμων δεδομένων έως την ημερομηνία πραγματοποίησης αυτών των πιθανών διευρύνσεων οι οικονομικές και δημογραφικές παράμετροι θα μεταβληθούν. Ως εκ τούτου, οι υπολογισμοί που περιλαμβάνονται στον παρόν σημείωμα έχουν αυστηρώς ενημερωτικό χαρακτήρα και δεν στοχεύουν στην πρόβλεψη της πραγματικής κατάστασης που θα διαμορφώνεται με κάθε διεύρυνση. Για ορισμένες από τις ερωτήσεις που επιχειρεί να απαντήσει το παρόν σημείωμα, χρησιμοποιείται το σενάριο των διαδοχικών διευρύνσεων. Μετά τη διεύρυνση προς τη Ρουμανία και τη Βουλγαρία, με τις οποίες η ΕΕ θα περιλαμβάνει 27 κράτη μέλη, υποθέτουμε ότι η πρώτη πιθανή διεύρυνση θα μπορούσε να γίνει προς την Κροατία, μετά προς την Τουρκία και, τέλος, προς τα Δυτικά Βαλκάνια. Αυτή η εικαζόμενη αλληλουχία βασίζεται στο καθεστώς των υποψηφίων και στο μέγεθος των υφιστάμενων οικονομικών προβλημάτων.

Δεδομένης της έλλειψης στατιστικών στοιχείων για τα περισσότερα από τα κράτη των Δυτικών Βαλκανίων, σε ορισμένες περιπτώσεις χρειάστηκε να χρησιμοποιηθούν εκτιμήσεις βασισμένες σε διάφορες πηγές. Λαμβάνοντας υπόψη αυτήν την κατάσταση και το μικρό μέγεθος ορισμένων εκ των κρατών αυτών σε σχέση με την Ευρωπαϊκή Ένωση, έχει χρησιμοποιηθεί, για λόγους απλούστευσης, η υπόθεση της ταυτόχρονης προσχώρησής τους. Ωστόσο, ακόμα και όταν χρησιμοποιείται αυτή η υπόθεση, πρέπει να λαμβάνονται υπόψη οι υφιστάμενες διαφορές μεταξύ των εν λόγω κρατών και το γεγονός ότι τα πιθανά χρονοδιαγράμματα για κάθε μία από τις δυνητικές προσχωρήσεις μπορεί να διαφέρουν ριζικά.

## 2. Οι εν δυνάμει προσχωρούσες χώρες ως ποσοστό επί της ΕΕ των 25

Τα πιο πρόσφατα στοιχεία που έχει στη διάθεσή της η EUROSTAT αφορούν το 2005. Ωστόσο, η EUROSTAT δεν διαθέτει στοιχεία για την Αλβανία, τη Βοσνία-Ερζεγοβίνη, τη Σερβία και το Μαυροβούνιο. Στις περιπτώσεις αυτές, έχουν χρησιμοποιηθεί στοιχεία από εθνικές πηγές (βλ. ενότητα 7.1 Πηγές) και το Διεθνές Νομισματικό Ταμείο. Ενδέχεται να υπάρχουν προβλήματα συνοχής μεταξύ των στοιχείων που προέρχονται από διαφορετικές πηγές. Ωστόσο, η σημασία αυτών των προβλημάτων είναι περιορισμένη λόγω του σχετικά μικρού οικονομικού και δημογραφικού βάρους των συγκεκριμένων χωρών των Δυτικών Βαλκανίων σε σχέση με την Ευρωπαϊκή Ένωση.

2005		Βουλγαρία +	Κροατία	Τουρκία	Δυτικά Βαλκάνια	ΕΕ των 34
		Ρουμανία				
Κατά κεφαλήν ΑΕγχΠ	€, ΕΕ των 25 = 100	14,6%	29,6%	17,1%	8,3%	
Αύξηση επί της ΕΕ των 25	Πληθυσμός	6,4%	1,0%	15,6%	4,2%	27,2%
	Έκταση	8,9%	1,4%	19,9%	5,3%	35,5%
	ΑΕγχΠ (σε ευρώ)	0,9%	0,3%	2,7%	0,4%	4,2%
	Κατά κεφαλήν ΑΕγχΠ (σε ευρώ)	-5,1%	-0,7%	-11,2%	-3,7%	-18,0%
<b>Πηγή:</b> Βάσει στοιχείων από τη EUROSTAT Οι αριθμοί με πλάγιους χαρακτήρες βασίζονται σε στοιχεία από εθνικές πηγές (βλ. ενότητα 7.1. Πηγές).						

Λαμβάνοντας υπόψη το σύντομο χρονικό διάστημα που μεσολαβεί έως την προσχώρηση της Ρουμανίας και της Βουλγαρίας (Ιανουάριος 2007), αξίζει να γίνει η ίδια σύγκριση σε σχέση με την Ευρωπαϊκή Ένωση των 27 κρατών μελών. Η σύγκριση μεταξύ της ΕΕ των 25 και της ΕΕ των 27 μας επιτρέπει να αξιολογήσουμε καλύτερα τη σχετική θέση των εν δυνάμει προσχωρουσών χωρών.

2005		Κροατία	Τουρκία	Δυτικά Βαλκάνια	ΕΕ των 34
Κατά κεφαλήν ΑΕγχΠ	€, ΕΕ των 27 = 100	31,2%	18,1%	8,8%	
Αύξηση επί της ΕΕ των 27	Πληθυσμός	0,9%	14,7%	4,0%	19,6%
	Έκταση	1,3%	18,3%	4,8%	24,5%
	ΑΕγχΠ (σε ευρώ)	0,3%	2,7%	0,3%	3,3%
	Κατά κεφαλήν ΑΕγχΠ (σε ευρώ)	-0,6%	-10,5%	-3,5%	-13,6%
<b>Πηγή:</b> Βάσει στοιχείων από τη EUROSTAT Οι αριθμοί με πλάγιους χαρακτήρες βασίζονται σε στοιχεία από εθνικές πηγές (βλ. ενότητα 7.1. Πηγές).					



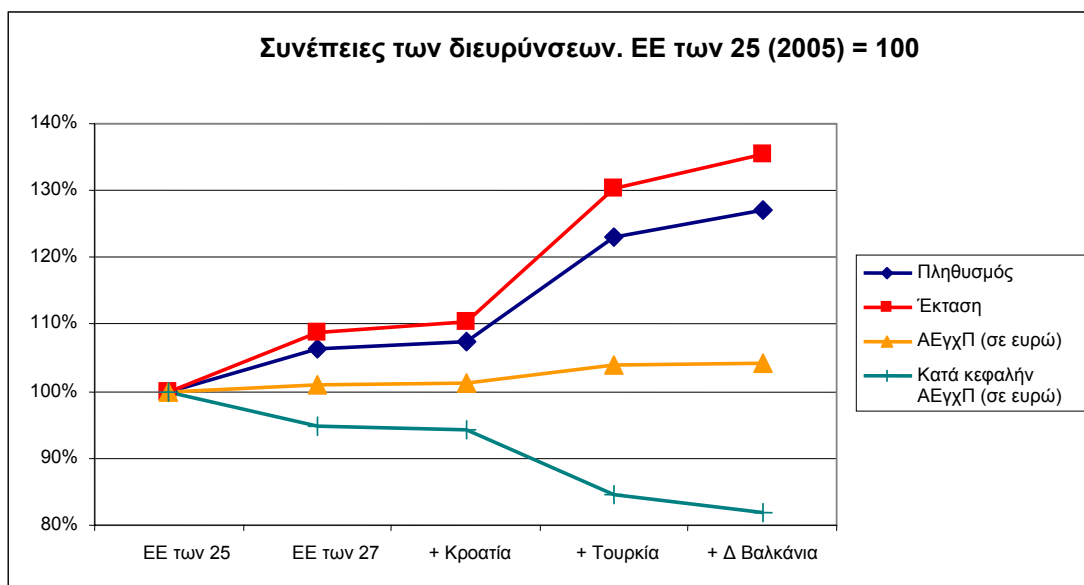
### 3. Αντίκτυπος των δυνητικών διευρύνσεων στις παραμέτρους που σχετίζονται με την πολιτική συνοχής

Για την αξιολόγηση του αντικτύπου των διαδοχικών διευρύνσεων, έχουν αναλυθεί οι αλλαγές που θα επέλθουν σε μια σειρά παραμέτρων της Ευρωπαϊκής Ένωσης με κάθε νέα σύνθεσή της. Πρέπει να ληφθεί υπόψη ότι οι ημερομηνίες των πιθανών διευρύνσεων δεν είναι γνωστές και ότι στην παρούσα ανάλυση χρησιμοποιούνται στοιχεία από το 2005, τα οποία είναι τα πλέον πρόσφατα που διαθέτει η EUROSTAT.

Οι υπολογισμοί αυτοί βασίζονται στην υπόθεση ότι, μετά την προσχώρηση της Ρουμανίας και της Βουλγαρίας, η χρονολογική σειρά των δυνητικών διευρύνσεων θα είναι η εξής: πρώτα η Κροατία, μετά η Τουρκία και στη συνέχεια όλες μαζί οι χώρες των Δυτικών Βαλκανίων.

Συνέπειες της διεύρυνσης. ΕΕ των 25 (2005) =100					
	ΕΕ των 25	ΕΕ των 27	+ Κροατία	+ Τουρκία	+ Δ. Βαλκάνια
Πληθυσμός	100%	106%	107%	123%	127%
Έκταση	100%	109%	110%	130%	135%
ΑΕγχΠ (σε ευρώ)	100%	101%	101%	104%	104%
Κατά κεφαλήν ΑΕγχΠ (σε ευρώ)	100%	95%	94%	84%	82%

**Πηγή:** Βάσει στοιχείων από τη EUROSTAT και για ορισμένες χώρες των Δυτικών Βαλκανίων, βάσει στοιχείων από εθνικές πηγές (βλ. ενότητα 7.1. Πηγές).

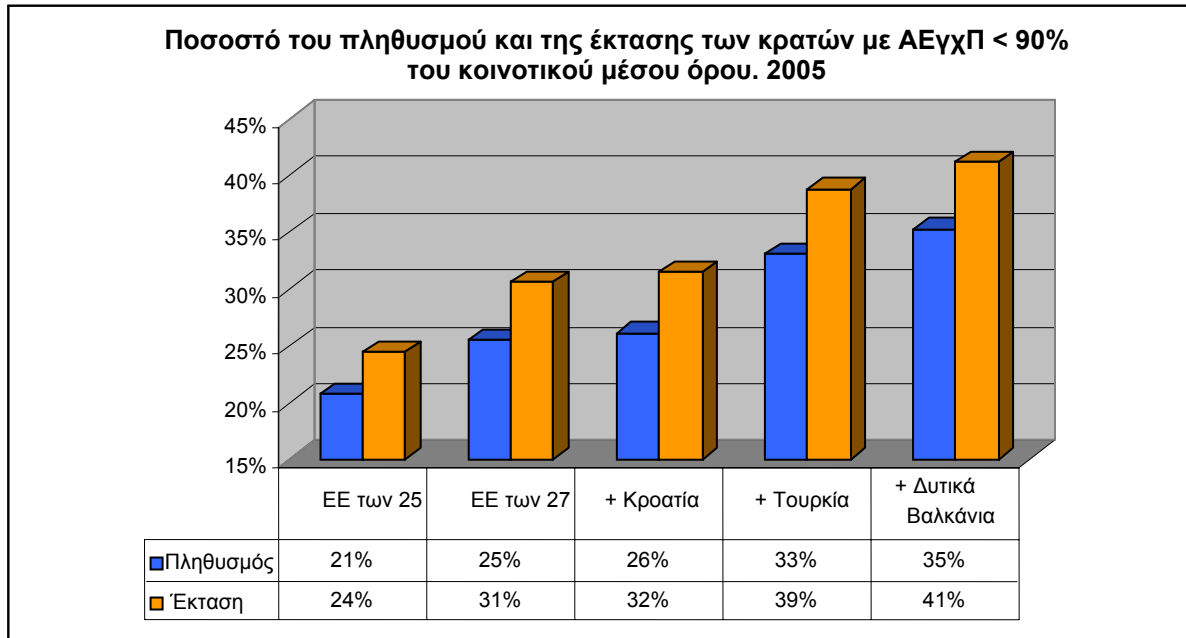


Το κατά κεφαλήν ΑΕγχΠ των δυνητικών υποψηφίων προς ένταξη χωρών είναι χαμηλότερο του μέσου όρου της ΕΕ των 25. Έτσι, οι διαδοχικές διευρύνσεις θα μειώσουν προφανώς το μέσο κατά κεφαλήν ΑΕγχΠ. Εξαιτίας των στατιστικών επιπτώσεων, ορισμένα κράτη και περιφέρειες θα βρεθούν πάνω από το νέο μέσο κατά κεφαλήν ΑΕγχΠ<sup>1</sup>. Ωστόσο, η έκταση και ο πληθυσμός

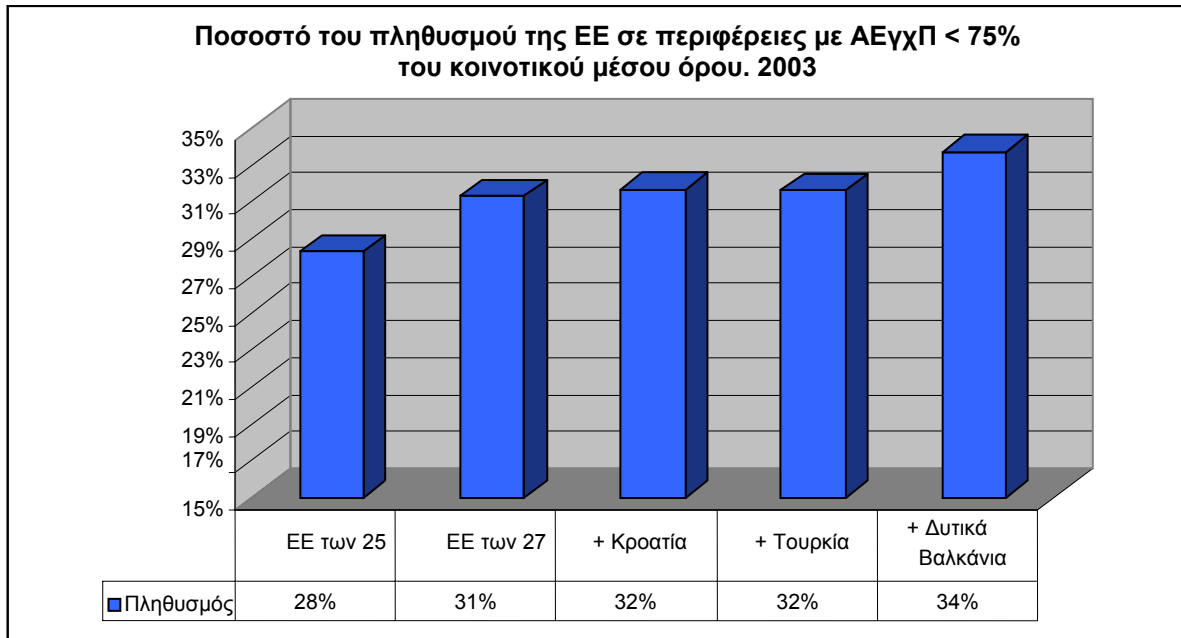
<sup>1</sup> Βλ. ενότητα 4.

των προσχωρουσών χωρών είναι μεγαλύτερος από τα αντίστοιχα μεγέθη των χωρών που επηρεάζονται από τις στατιστικές επιπτώσεις.

Ο κάτωθι πίνακας παρουσιάζει το ποσοστό της έκτασης και του πληθυσμού της ΕΕ που θα μπορούσε δυνητικά να ωφεληθεί από το Ταμείο Συνοχής. Ο πληθυσμός των δυνητικά επιλέξιμων κρατών στο πλαίσιο του Ταμείου Συνοχής στην ΕΕ των 34 θα αυξανόταν κατά 117% και η έκταση κατά 128%.



Το ίδιο φαινόμενο προκύπτει και στην περίπτωση των περιφερειών με ΑΕγχΠ μικρότερο από το 75% του κοινοτικού μέσου όρου, όπως εμφανίζεται στο ακόλουθο γράφημα. Στην περίπτωση αυτή, ο πληθυσμός των επιλέξιμων περιφερειών για τα μέτρα αυτά στην ΕΕ των 34 θα αυξανόταν κατά 52%. Οι δημοσιονομικές επιπτώσεις των εν λόγω μέτρων και ο αντίκτυπός τους στο Ταμείο Συνοχής εξετάζονται στην ενότητα 5.



#### 4. Οι στατιστικές επιπτώσεις

Οι στατιστικές επιπτώσεις υπολογίστηκαν βάσει στοιχείων από το 2005 όσον αφορά το Ταμείο Συνοχής και από το 2003 όσον αφορά τις περιφέρειες με ΑΕγχΠ μικρότερο του 75% του κοινοτικού μέσου όρου. Αυτά είναι τα πιο πρόσφατα έτη για τα οποία υπάρχουν διαθέσιμα στοιχεία.

Οι στατιστικές επιπτώσεις προκύπτουν μόνο με κάθε διεύρυνση. Ωστόσο, η μόνη γνωστή ημερομηνία για τις επόμενες διευρύνσεις είναι εκείνη για την προσχώρηση της Βουλγαρίας και της Ρουμανίας. Στην περίπτωση αυτή, οι στατιστικές επιπτώσεις θα μετριάσουν από τα μεταβατικά μέτρα που προβλέπονται στον κανονισμό (ΕΚ) αριθ. 1083/2006 του Συμβουλίου. Οι ημερομηνίες για τις επόμενες δυνητικές διευρύνσεις δεν είναι γνωστές και ορισμένες εξ αυτών θα πραγματοποιηθούν ύστερα από πολύ μεγάλο χρονικό διάστημα. Όμως, σε μακροπρόθεσμο ή και μεσοπρόθεσμο επίπεδο, προβλέπεται ότι η διαφορά μεταξύ του μέσου όρου του ΑΕγχΠ της ΕΕ και των εν δυνάμει υποψηφίων χωρών θα αλλάξει σημαντικά. Επί παραδείγματι, εάν τα τελευταία διαθέσιμα στοιχεία για το ΑΕγχΠ συγκριθούν με τις προβλέψεις της ετήσιας μακροοικονομικής βάσης δεδομένων της Ευρωπαϊκής Επιτροπής για το 2008, παρατηρούνται σημαντικές αυξήσεις του ΑΕγχΠ των δυνητικών υποψηφίων χωρών. Οι αυξήσεις αυτές παρουσιάζονται στον κάτωθι πίνακα.

	Αύξηση του ΑΕγχΠ (σε ευρώ)	
	2003/2008	2005/2008
Βουλγαρία	66%	38%
Ρουμανία	116%	44%
Κροατία	45%	23%
ΠΓΔΜ	39%	26%
Τουρκία	66%	21%

Λαμβάνοντας υπόψη αυτές τις σημαντικές αυξήσεις που σημειώθηκαν εντός ενός τόσο μικρού διαστήματος, είναι προφανές ότι **οι στατιστικές επιπτώσεις που υπολογίζονται στην παρούσα ενότητα θα μπορούσαν να διαφέρουν από τις πραγματικές στατιστικές επιπτώσεις που θα προκύψουν με κάθε διεύρυνση.** Η διαφορά μεταξύ των εκτιμώμενων και των πραγματικών στατιστικών

επιπτώσεων θα μπορούσε να είναι μεγαλύτερη για τις πιθανές διευρύνσεις που θα πραγματοποιηθούν σε μεγαλύτερο βάθος χρόνου.

Οι στατιστικές επιπτώσεις στο Ταμείο Συνοχής έχουν υπολογιστεί βάσει των στοιχείων του 2005 για τις κατά κεφαλήν ΜΑΔ (μονάδες αγοραστικής δύναμης) και της υπόθεσης ότι δεν θα λαμβάνονταν πολιτικά μέτρα προκειμένου να αποφευχθούν οι στατιστικές επιπτώσεις. Συνεπώς, στην παρούσα ενότητα αναλύεται η σχετική θέση των κρατών όσον αφορά το μέσο κατά κεφαλήν ΑΕγχΠ της Ευρωπαϊκής Ένωσης. Η επιλεξιμότητα των κρατών μελών στο πλαίσιο του Ταμείου Συνοχής καθορίζεται από τους ισχύοντες κανόνες· ωστόσο, δεν γνωρίζουμε εάν και πότε θα τροποποιηθούν οι κανόνες αυτοί στο μέλλον. Ως εκ τούτου, το παρόν σημείωμα επικεντρώνεται στις επιπτώσεις στο ΑΕγχΠ μιας χώρας ως ποσοστό επί του κοινοτικού μέσου όρου, χωρίς να εξετάζονται οι επιπτώσεις στην επιλεξιμότητα για το Ταμείο Συνοχής.

Οι στατιστικές επιπτώσεις υπολογίζονται σωρευτικά για τις διαδοχικές διευρύνσεις. Επομένως, με κάθε νέα διεύρυνση το μέσο κατά κεφαλήν ΑΕγχΠ τροποποιείται σε σχέση με την προηγούμενη. Υποθέτουμε ότι, μετά την προσχώρηση της Ρουμανίας και της Βουλγαρίας, η χρονολογική σειρά των πιθανών διευρύνσεων θα είναι η εξής: πρώτα η Κροατία, μετά η Τουρκία και στη συνέχεια όλες οι χώρες των Δυτικών Βαλκανίων μαζί.

<b>Δυνητικές στατιστικές επιπτώσεις στο Ταμείο Συνοχής</b> Κατά κεφαλήν ΑΕγχΠ (ΜΑΔ) ως % επί της ΕΕ των 25, 2005					
	<b>ΕΕ των 25</b>	<b>ΕΕ των 27</b>	<b>+ Κροατία</b>	<b>+ Τουρκία</b>	<b>+ Δυτικά Βαλκάνια</b>
Βέλγιο	117%	122%	122%	134%	137%
Τσεχική Δημοκρατία	74%	76%	77%	84%	86%
Δανία	124%	128%	129%	141%	145%
Γερμανία	109%	113%	113%	124%	127%
Εσθονία	60%	62%	62%	68%	70%
<b>Ελλάδα</b>	82%	85%	85%	<b>93%</b>	96%
Ισπανία	98%	102%	102%	112%	115%
Γαλλία	109%	112%	113%	124%	127%
Ιρλανδία	137%	142%	143%	156%	161%
Ιταλία	103%	106%	107%	117%	120%
<b>Κύπρος</b>	83%	86%	86%	<b>94%</b>	97%
Λετονία	47%	49%	49%	54%	55%
Λιθουανία	52%	54%	54%	59%	61%
Λουξεμβούργο	247%	256%	257%	282%	289%
Ουγγαρία	61%	63%	63%	69%	71%
Μάλτα	69%	72%	72%	79%	81%
Κάτω Χώρες	124%	128%	129%	141%	145%
Αυστρία	122%	126%	127%	139%	143%
Πολωνία	50%	52%	52%	57%	58%
Πορτογαλία	71%	74%	74%	81%	83%
<b>Σλοβενία</b>	80%	83%	84%	<b>92%</b>	94%
Σλοβακία	55%	57%	57%	63%	64%
Φινλανδία	113%	117%	118%	129%	132%
Σουηδία	114%	118%	119%	130%	134%
Ηνωμένο Βασίλειο	116%	120%	121%	132%	136%
<b>Πηγή:</b> Βάσει στοιχείων από τη EUROSTAT και για ορισμένες χώρες των Δυτικών Βαλκανίων, βάσει στοιχείων από εθνικές πηγές (Βλ. ενότητα 7.1. Πηγές).					

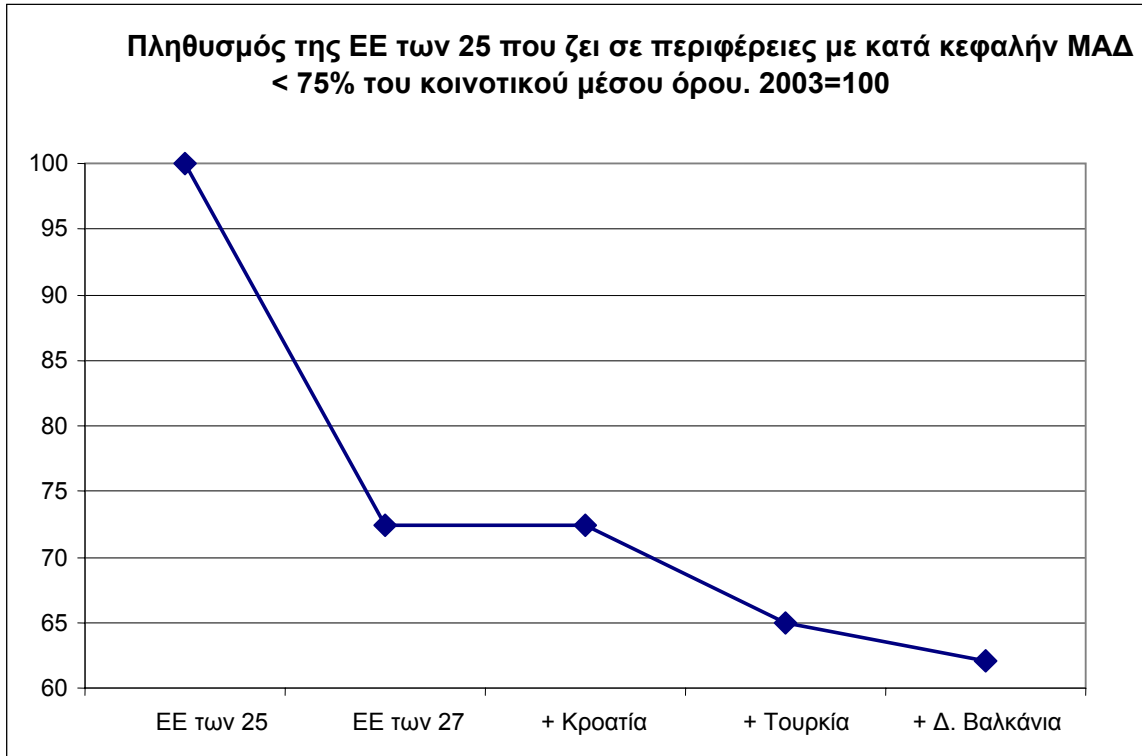
Με την γκρίζα σκίαση επισημαίνονται τα κράτη μέλη της ΕΕ των 25 των οποίων το κατά κεφαλήν ΑΕγχΠ υπερβαίνει το 90% του κοινοτικού μέσου όρου λόγω μίας εκ των διευρύνσεων. Τρεις χώρες βρίσκονται στην κατάσταση αυτή: Ελλάδα, Κύπρος και Σλοβενία. Στις τρεις περιπτώσεις αυτές, η υπέρβαση του 90% του κοινοτικού μέσου όρου θα λάμβανε χώρα μετά τις διευρύνσεις προς τη Βουλγαρία και τη Ρουμανία, την Κροατία και την Τουρκία.

Η περίπτωση της Κύπρου είναι αρκετά περίπλοκη, διότι θα επηρεαζόταν από τις στατιστικές επιπτώσεις μετά την προσχώρηση της Τουρκίας. Στην περίπτωση αυτή, τα πραγματικά στοιχεία θα μπορούσαν να διαφέρουν, ανάλογα με το καθεστώς του βορείου τμήματος της νήσου.

Οι στατιστικές επιπτώσεις στις περιφέρειες με κατά κεφαλήν ΑΕγχΠ μικρότερο του 75% του κοινοτικού μέσου όρου υπολογίστηκε βάσει των στοιχείων του 2003 για τις κατά κεφαλήν ΜΑΔ (τα πιο πρόσφατα διαθέσιμα στοιχεία) και της υπόθεσης ότι δεν θα λαμβάνονταν πολιτικά μέτρα προκειμένου να αποφευχθούν οι στατιστικές επιπτώσεις. Συνεπώς, στην ενότητα αυτή αναλύεται η σχετική θέση των περιφερειών σε σχέση με το μέσο κατά κεφαλήν ΑΕγχΠ της ΕΕ. Η επιλεξιμότητα των περιφερειών στο πλαίσιο του στόχου «Σύγκλιση» καθορίζεται από τους ισχύοντες κανόνες· ωστόσο, δεν γνωρίζουμε εάν και πότε θα τροποποιηθούν οι κανόνες αυτοί

στο μέλλον. Ως εκ τούτου, το παρόν σημείωμα επικεντρώνεται στις επιπτώσεις στο ΑΕγχΠ μιας χώρας ως ποσοστό επί του κοινοτικού μέσου όρου, χωρίς να λαμβάνεται υπόψη ο αντίκτυπος στην επιλεξιμότητα για τον στόχο «Σύγκλιση».

Ο στατιστικός αντίκτυπος υπολογίζεται σωρευτικά για τις διαδοχικές διευρύνσεις. Επομένως, με κάθε νέα διεύρυνση, το μέσο κατά κεφαλήν ΑΕγχΠ τροποποιείται σε σχέση με την προηγούμενη. Υποθέτουμε ότι, μετά την προσχώρηση της Ρουμανίας και της Βουλγαρίας, η χρονολογική σειρά των πιθανών διευρύνσεων θα είναι η εξής: πρώτα η Κροατία, μετά η Τουρκία και στη συνέχεια όλες οι χώρες των Δυτικών Βαλκανίων μαζί.



Μετά τη διεύρυνση του 2004, οι μεγαλύτερες στατιστικές επιπτώσεις θα προκύψουν από την προχώρηση της Ρουμανίας και της Βουλγαρίας. Αυτό οφείλεται στο γεγονός ότι πρόκειται για την πρώτη διεύρυνση από χρονολογικής απόψεως. Εάν μια άλλη χώρα ή ομάδα χωρών με παρόμοια χαρακτηριστικά και μέγεθος κατελάμβαναν την πρώτη θέση στη σειρά των διευρύνσεων, οι στατιστικές επιπτώσεις που θα προκαλούνταν θα ήταν και πάλι οι μεγαλύτερες σε σχέση με τις υπόλοιπες διευρύνσεις.

Επιπλέον, ο αντίκτυπος της προσχώρησης της Ρουμανίας και της Βουλγαρίας προστίθεται στις στατιστικές επιπτώσεις της διεύρυνσης του 2004. Μάλιστα, με τη διεύρυνση του 2007, θα φθάσουμε σε μια κρίσιμη καμπή, καθώς οι περισσότερες από τις περιφέρειες με κατά κεφαλήν ΑΕγχΠ μικρότερο του 75% του κοινοτικού μέσου όρου θα βρίσκονται σε χώρες που προσχώρησαν στην Ευρωπαϊκή Ένωση το 2004. Αυτή η μεγάλη αλλαγή εμφανίζεται στους δύο ακόλουθους πίνακες.

Δεδομένων των υφιστάμενων διαφορών των κατά κεφαλήν ΑΕγχΠ σε σχέση με τον κοινοτικό μέσο όρο, είναι φυσικό οι διαδοχικές δυνητικές διευρύνσεις να προκαλούν μικρότερες στατιστικές επιπτώσεις.

Περιφέρειες NUTS 2 στην ΕΕ των 25 με κατά κεφαλήν ΑΕγχΠ μικρότερο του 75% του κοινοτικού μέσου όρου									
	Συνολικός αριθμός περιφερειών	ΕΕ των 25				ΕΕ των 27			
		Αριθμός περιφ.	Ποσοστό % περιφ.	Ποσοστό % πληθ.	% έκτ.	Αριθμός περιφερειών	Ποσοστό % περιφ.	Ποσοστό % πληθ.	Ποσοστό % έκτ.
ΕΕ των 15	213	24	11%	11%	15%	14	7%	5%	9%
10 χώρες που προσχώρησαν το 2004	41	36	88%	90%	95%	34	83%	83%	90%

Κατανομή των περιφερειών NUTS 2 στην ΕΕ των 25 με κατά κεφαλήν ΑΕγχΠ μικρότερο του 75% του κοινοτικού μέσου όρου							
	Ποσοστό % αριθμού περιφερειών	ΕΕ των 25			ΕΕ των 27		
		Ποσοστό % αριθμού περιφερειών	Ποσοστό % πληθυσμού	Ποσοστό % έκτασης	Ποσοστό % αριθμού περιφερειών	Ποσοστό % πληθυσμού	Ποσοστό % έκτασης
ΕΕ των 15	84%	40%	39%	40%	29%	22%	30%
10 χώρες που προσχώρησαν το 2004	16%	60%	61%	60%	71%	78%	70%

Πριν από την προσχώρηση της Ρουμανίας και της Βουλγαρίας, 60 περιφέρειες της ΕΕ των 25 είχαν κατά κεφαλήν ΑΕγχΠ μικρότερο του 75% του κοινοτικού μέσου όρου. Με τη μετάβαση στην ΕΕ των 27, δώδεκα περιφέρειες της ΕΕ των 25 θα υπερέβαιναν το κατώφλι του 75% του κοινοτικού μέσου όρου. Η προσχώρηση της Κροατίας δεν θα είχε στατιστικές επιπτώσεις. Ωστόσο, η προσχώρηση της Τουρκίας θα είχε ως αποτέλεσμα να υπερβούν το 75% του κοινοτικού μέσου όρου έξι περιφέρειες της ΕΕ των 25, ενώ η προσχώρηση των χωρών των Δυτικών Βαλκανίων θα είχε στατιστικές επιπτώσεις σε τρεις περιφέρειες.

Αριθμός των περιφερειών της ΕΕ των 25 με ΑΕγχΠ (ΜΑΔ) <75% μέσου όρου της ΕΕ των 25					
Κράτος μέλος	ΕΕ των 25	ΕΕ των 27	+ Κροατία	+ Τουρκία	+ Δ. Βαλκάνια
<b>ΕΕ των 25</b>	<b>60</b>	<b>48</b>	<b>48</b>	<b>42</b>	<b>39</b>
Τσεχική Δημοκρατία	7	7	7	7	6
Γερμανία	4	1	1	0	0
Εσθονία	1	1	1	1	1
Ελλάδα	5	3	3	2	2
Ισπανία	2	1	1	1	0
Γαλλία	4	3	3	2	2
Ιταλία	5	2	2	0	0
Λετονία	1	1	1	1	1
Λιθουανία	1	1	1	1	1
Ουγγαρία	6	6	6	6	5
Μάλτα	1	0	0	0	0
Πολωνία	16	15	15	15	15
Πορτογαλία	4	4	4	3	3
Σλοβακία	3	3	3	3	3

**Πηγή:** Βάσει στοιχείων από τη EUROSTAT και για ορισμένες χώρες των Δυτικών Βαλκανίων, βάσει στοιχείων από εθνικές πηγές (Βλ. ενότητα 7.1. Πηγές).

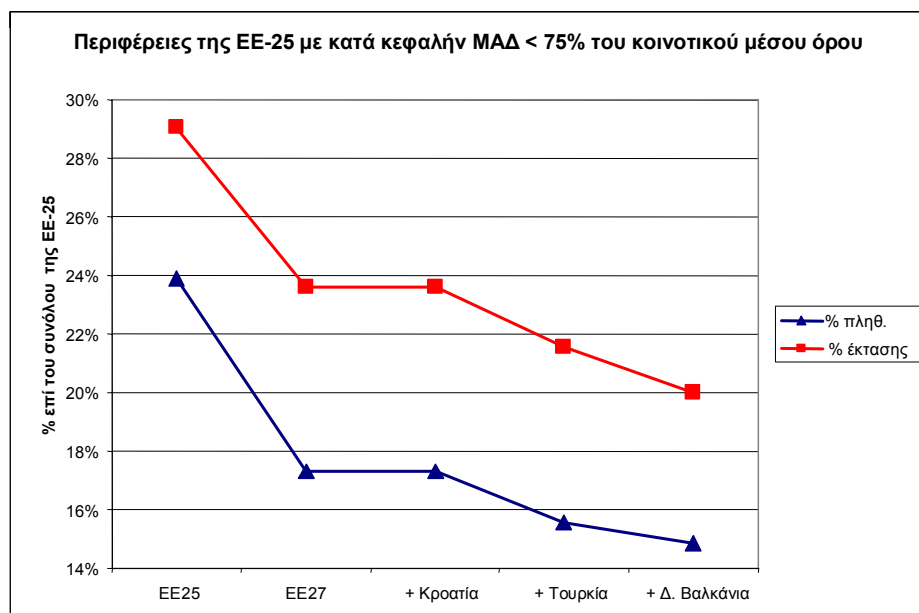
Με την γκρίζα σκίαση επισημαίνονται τα κράτη μέλη της ΕΕ των 25 με περιφέρειες το κατά κεφαλήν ΑΕγχΠ των οποίων θα υπερέβαινε το 75% του κοινοτικού μέσου όρου λόγω μίας εκ των διευρύνσεων.

Δέκα κράτη μέλη της ΕΕ των 25 – Τσεχική Δημοκρατία, Γερμανία, Ελλάδα, Ισπανία, Γαλλία, Ιταλία, Ουγγαρία, Μάλτα, Πολωνία και Πορτογαλία – έχουν περιφέρειες που θα υπερέβαιναν το 75% του κοινοτικού μέσου όρου λόγω των διευρύνσεων.

Περιφέρειες NUTS 2 με κατά κεφαλήν ΑΕγχΠ (ΜΑΔ) άνω του 75% του μέσου όρου στην ΕΕ των 25				
	ΕΕ των 27	+ Κροατία	+ Τουρκία	+ Δ. Βαλκάνια
<b>Τσεχική Δημοκρατία</b>				cz02 Strední Cechy
<b>Γερμανία</b>	de41 Brandenburg - Nordost de80 Mecklenburg-Vorpommern ded1 Chemnitz		dee1 Dessau	
<b>Ελλάδα</b>	gr14 Θεσσαλία gr22 Ιόνια Νησιά		gr21 Ήπειρος	
<b>Ισπανία</b>	es61 Andalucía			es43 Extremadura
<b>Γαλλία</b>	fr92 Martinique		fr91 Guadeloupe	
<b>Ιταλία</b>	itf3 Campania itf5 Basilicata itg1 Sicilia		itf4 Puglia itf6 Calabria	
<b>Ουγγαρία</b>				hu22 Nyugat-Dunántúl
<b>Μάλτα</b>	mt00 Malte			
<b>Πολωνία</b>	pl12 Mazowieckie			
<b>Πορτογαλία</b>			pt18 Alentejo	

**Πηγή:** Βάσει στοιχείων από τη EUROSTAT και για ορισμένες χώρες των Δυτικών Βαλκανίων, βάσει στοιχείων από εθνικές πηγές (Βλ. ενότητα 7.1. Πηγές).

Οι στατιστικές επιπτώσεις θα είχαν ειδικό αντίκτυπο σε κάθε μία από τις περιφέρειες που θα επηρεάζονταν. Η ανάλυση του ποσοστού της έκτασης και του πληθυσμού των περιφερειών που θα επηρεάζονταν από τις στατιστικές επιπτώσεις σε σχέση με τον συνολικό πληθυσμό και τη συνολική έκταση προσφέρει μια καλύτερη αντίληψη του αντικτύπου τους στην Ευρωπαϊκή Ένωση των 25 και στα κράτη μέλη της.





Η διεύρυνση σε 34 κράτη μέλη θα είχε στατιστικές επιπτώσεις στο 9% του πληθυσμού και της έκτασης της ΕΕ των 25. Καθε μία από τις διευρύνσεις θα είχε διαφορετικές επιπτώσεις. Η διεύρυνση προς τη Ρουμανία και τη Βουλγαρία θα είχε στατιστικές επιπτώσεις στο 7% του πληθυσμού και στο 5% της έκτασης. Η μεταγενέστερη πιθανή διεύρυνση για την ενσωμάτωση της Τουρκίας θα επηρέαζε το 1% του πληθυσμού και το 2% της έκτασης. Επιπροσθέτως, η προσχώρηση των Δυτικών Βαλκανίων θα είχε αντίκτυπο στο 1% του πληθυσμού και στο 2% της συνολικής έκτασης. Στους ακόλουθους πίνακες παρουσιάζονται τα ποσοστά του πληθυσμού και της έκτασης των περιφερειών με κατά κεφαλήν ΑΕγχΠ κάτω του 75% του κοινοτικού μέσου όρου.

Ποσοστό % πληθυσμού που ζει σε περιφέρειες με κατά κεφαλήν ΑΕγχΠ (ΜΑΔ) < 75% του μέσου όρου της ΕΕ των 25					
Κράτος μέλος	ΕΕ των 25	ΕΕ των 27	+ Κροατία	+ Τουρκία	+ Δ. Βαλκάνια
<b>ΕΕ των 25</b>	<b>24%</b>	<b>17%</b>	<b>17%</b>	<b>16%</b>	<b>15%</b>
Τσεχική Δημοκρατία	89%	89%	89%	89%	78%
Γερμανία	6%	1%	1%	0%	0%
Εσθονία	100%	100%	100%	100%	100%
Ελλάδα	24%	15%	15%	12%	12%
Ισπανία	20%	3%	3%	3%	0%
Γαλλία	3%	2%	2%	2%	2%
Ιταλία	30%	11%	11%	0%	0%
Λετονία	100%	100%	100%	100%	100%
Λιθουανία	100%	100%	100%	100%	100%
Ουγγαρία	72%	72%	72%	72%	62%
Μάλτα	100%	0%	0%	0%	0%
Πολωνία	100%	87%	87%	87%	87%
Πορτογαλία	68%	68%	68%	60%	60%
Σλοβακία	89%	89%	89%	89%	89%

**Πηγή:** Βάσει στοιχείων από τη EUROSTAT και για ορισμένες χώρες των Δυτικών Βαλκανίων, βάσει στοιχείων από εθνικές πηγές (βλ. ενότητα 7.1. Πηγές).

Ποσοστό % της έκτασης των περιφερειών με κατά κεφαλήν ΑΕγχΠ (ΜΑΔ) < 75% του μέσου όρου της ΕΕ των 25					
Κράτος μέλος	ΕΕ των 25	ΕΕ των 27	+ Κροατία	+ Τουρκία	+ Δ. Βαλκάνια
<b>ΕΕ των 25</b>	<b>29%</b>	<b>24%</b>	<b>24%</b>	<b>22%</b>	<b>20%</b>
Τσεχική Δημοκρατία	99%	99%	99%	99%	85%
Γερμανία	9%	1%	1%	0%	0%
Εσθονία	100%	100%	100%	100%	100%
Ελλάδα	39%	26%	26%	19%	19%
Ισπανία	26%	8%	8%	8%	0%
Γαλλία	16%	16%	16%	16%	16%
Ιταλία	28%	11%	11%	0%	0%
Λετονία	100%	100%	100%	100%	100%
Λιθουανία	100%	100%	100%	100%	100%
Ουγγαρία	92%	92%	92%	92%	80%
Μάλτα	100%	0%	0%	0%	0%
Πολωνία	100%	89%	89%	89%	89%
Πορτογαλία	91%	91%	91%	56%	56%
Σλοβακία	96%	96%	96%	96%	96%

**Πηγή:** Βάσει στοιχείων από τη EUROSTAT και για ορισμένες χώρες των Δυτικών Βαλκανίων, βάσει στοιχείων από εθνικές πηγές (βλ. ενότητα 7.1. Πηγές).

## 5. Διάθεση των Διαρθρωτικών Ταμείων σε κάθε κράτος μέλος

Η διάθεση των Διαρθρωτικών Ταμείων υπολογίστηκε βάσει δεδομένων από το 2003, τα οποία είναι τα πιο πρόσφατα δεδομένα για τις περιφέρειες επιπέδου NUTS 2. Ωστόσο, για το επίπεδο αυτό δεν υπάρχουν πληροφορίες όσον αφορά την Τουρκία και τις χώρες των Δυτικών Βαλκανίων. Στις περιπτώσεις αυτές, γίνεται εξομοίωση με το εθνικό επίπεδο. Καθώς τα δεδομένα που χρησιμοποιούνται είναι του 2003, η Δημοκρατία της Σερβίας και το Μαυροβούνιο εκλαμβάνονται ως μία οντότητα.

Οι υπολογισμοί γίνονται βάσει της υπόθεσης ότι δεν θα λαμβάνονταν μεταβατικά ή / και ειδικά μέτρα. Λαμβάνοντας υπόψη αυτούς τους «αγνώστους», ο **στόχος «Περιφερειακή ανταγωνιστικότητα και απασχόληση» και ο στόχος «Περιφερειακής συνεργασία»** δεν λαμβάνονται υπόψη στην εξομοίωση αυτή, το πεδίο της οποίας περιορίζεται στον **στόχο «Σύγκλιση»**, περιλαμβανομένου του **Ταμείου Συνοχής**. Η προσέγγιση αυτή καλύπτει το 81,54% των πόρων που διατίθενται για την πολιτική συνοχής.

Ο ακόλουθος πίνακας παρουσιάζει τους πόρους που διατίθενται για την πολιτική συνοχής, υπολογισμένους βάσει του 0,37% του ΑΕγχΠ. Τα κονδύλια για τους στόχους υπολογίζονται βάσει του μεριδίου που καθορίζεται στον κανονισμό (ΕΚ) αριθ. 1083/2006 του Συμβουλίου.

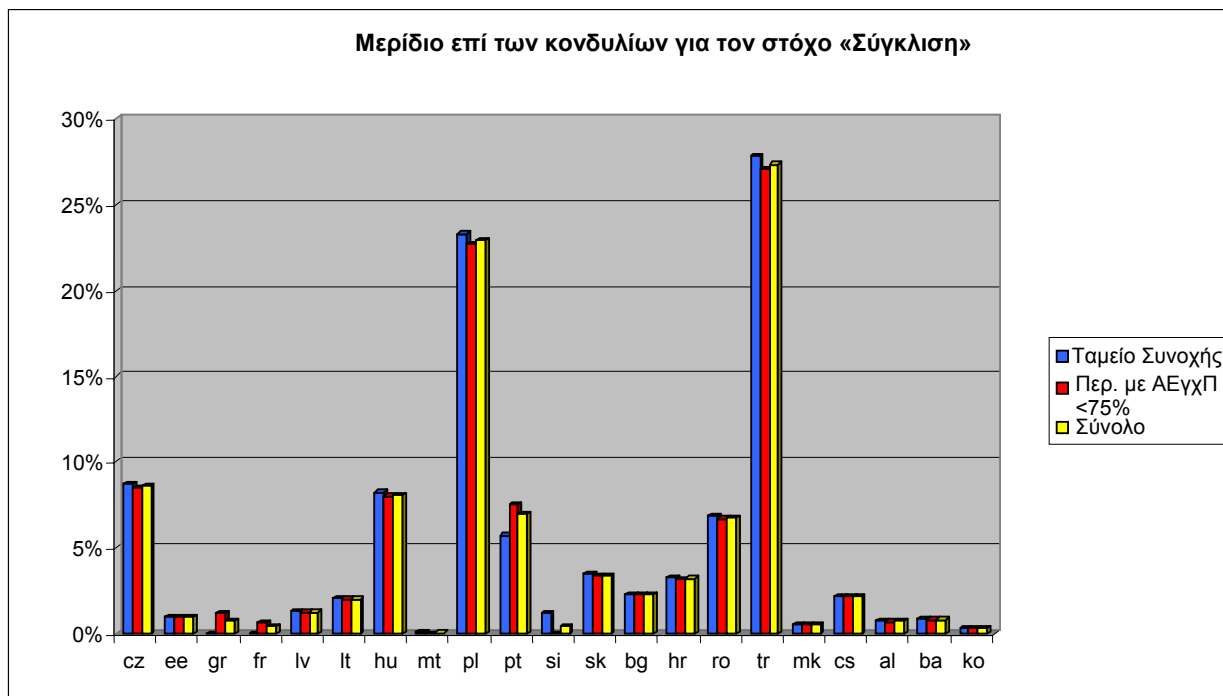
	Εκατ. ευρώ
<b>ΣΥΝΟΛΟ ΑΕγχΠ</b>	<b>10 315 376</b>
<b>Διαθέσιμοι πόροι για την πολιτική συνοχής (0,37% ΑΕγχΠ)</b>	<b>38 167</b>
Στόχος «Σύγκλιση» (81,54% των διαθέσιμων πόρων)	31 121
Στόχος «Περιφερειακή ανταγωνιστικότητα και απασχόληση» (15,95% των διαθέσιμων πόρων)	6 088
Στόχος «Περιφερειακή συνεργασία» (2,52% των διαθέσιμων πόρων)	962

Ο κανονισμός (ΕΚ) αριθ. 1083/2006 του Συμβουλίου ορίζει ότι το 70,51% των πόρων για τον στόχο «Σύγκλιση» (21 944 εκατ. ευρώ) πρέπει να διατεθούν σε περιφέρειες με ΑΕγχΠ μικρότερο του 75% του κοινοτικού μέσου όρου. Το 23,22% (21 944 εκατ. ευρώ) θα πρέπει να διατεθούν στο Ταμείο Συνοχής. Το 6,28% των πόρων για τον στόχο «Σύγκλιση» θα διατίθεντο για τη μεταβατική και ειδική στήριξη της σταδιακής εξόδου. Ωστόσο, στην παρούσα ενότητα, οι υπολογισμοί γίνονται βάσει της υπόθεσης ότι δεν θα λαμβάνονταν ειδικά μέτρα για τη σταδιακή είσοδο ή / και τη σταδιακή έξοδο.

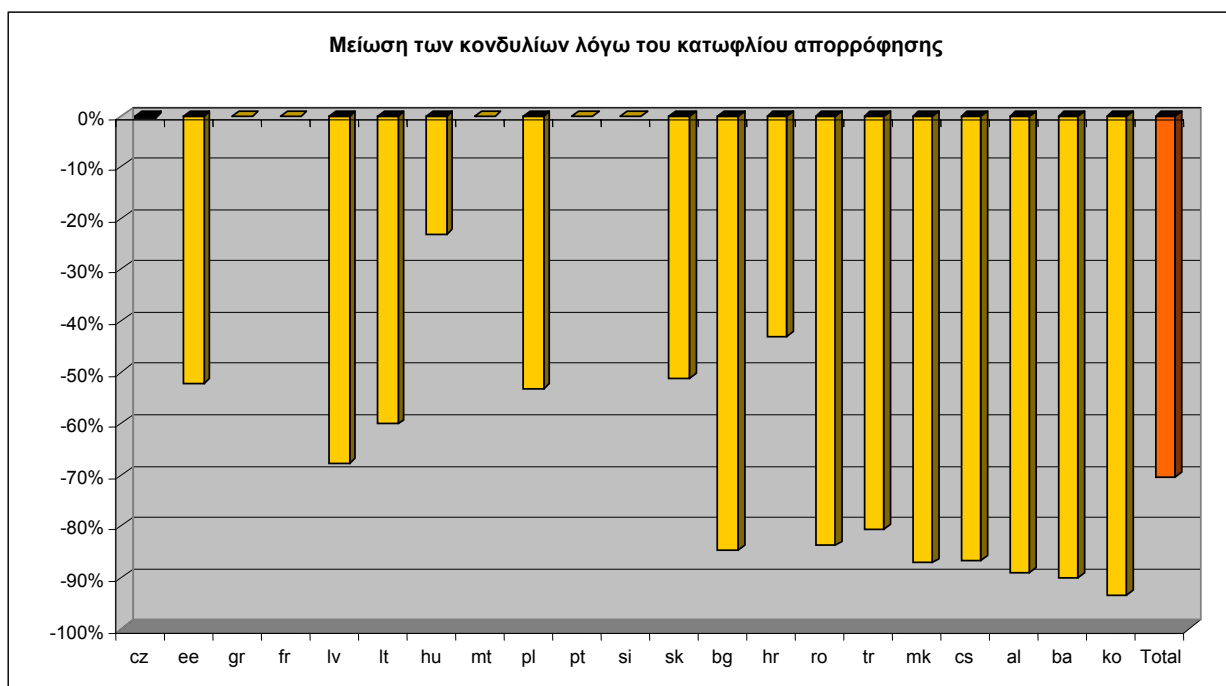
Ο πίνακας και το γράφημα που ακολουθούν παρουσιάζουν τα κονδύλια και το μερίδιο κάθε χώρας για τις περιφέρειες με ΑΕγχΠ μικρότερο του 75% του μέσου όρου της ΕΕ των 34, για το Ταμείο Συνοχής και συνολικά για τον στόχο «Σύγκλιση».

	Στήριξη στις περιφέρειες με ΑΕγχιΠ < 75% του κοινοτικού μέσου όρου		Ταμείο Συνοχής		Στόχος «Σύγκλιση»	
	Εκατ. ευρώ	% ΕΕ των 34	Εκατ. ευρώ	% ΕΕ των 34	Εκατ. ευρώ	% ΕΕ των 34
cz Τσεχική Δημοκρατία	843	8,7%	1685	8,5%	<b>2 528</b>	8,6%
ee Εσθονία	96	1,0%	191	1,0%	<b>287</b>	1,0%
gr Ελλάδα	0	0,0%	231	1,2%	<b>231</b>	0,8%
fr Γαλλία	0	0,0%	132	0,7%	<b>132</b>	0,4%
lv Λετονία	124	1,3%	247	1,2%	<b>371</b>	1,3%
lt Λιθουανία	198	2,1%	397	2,0%	<b>595</b>	2,0%
hu Ουγγαρία	794	8,2%	1588	8,0%	<b>2 382</b>	8,1%
mt Μάλτα	12	0,1%	0	0,0%	<b>12</b>	0,0%
pl Πολωνία	2 248	23,3%	4497	22,7%	<b>6 745</b>	22,9%
pt Πορτογαλία	551	5,7%	1493	7,5%	<b>2 043</b>	6,9%
si Σλοβενία	115	1,2%	0	0,0%	<b>115</b>	0,4%
sk Σλοβακία	334	3,5%	668	3,4%	<b>1 002</b>	3,4%
bg Βουλγαρία	224	2,3%	448	2,3%	<b>672</b>	2,3%
hr Κροατία	316	3,3%	632	3,2%	<b>949</b>	3,2%
ro Ρουμανία	665	6,9%	1329	6,7%	<b>1 994</b>	6,8%
tr Τουρκία	2 681	27,8%	5362	27,1%	<b>8 043</b>	27,3%
mk ΠΓΔΜ	52	0,5%	104	0,5%	<b>156</b>	0,5%
cs Σερβία και Μαυροβούνιο	212	2,2%	425	2,1%	<b>637</b>	2,2%
al Αλβανία	71	0,7%	141	0,7%	<b>212</b>	0,7%
ba Βοσνία και Ερζεγοβίνη	81	0,8%	161	0,8%	<b>242</b>	0,8%
ko Κοσσυφοπέδιο	31	0,3%	61	0,3%	<b>92</b>	0,3%
<b>ΕΕ των 34</b>	<b>9 647</b>	<b>100%</b>	<b>19 793</b>	<b>100%</b>	<b>29 439</b>	<b>100%</b>

Πρέπει να σημειωθεί ότι σύμφωνα με τον κανόνα για το ελάχιστο ποσοστό του 33% για το Ταμείο Συνοχής στα νέα κράτη μέλη, τα κονδύλια για το Ταμείο Συνοχής θα υπερέβαιναν κατά 2 420 εκατ. ευρώ το κατώφλι του 23,22% που έχει οριστεί με τον κανονισμό (ΕΚ) αριθ. 1083/2006. Για τον ίδιο λόγο, τα κονδύλια για τις περιφέρειες με ΑΕγχιΠ μικρότερο του 75% του μέσου όρου της ΕΕ των 34 θα βρίσκονταν κατά 2 151 εκατ. ευρώ κάτω από το κατώφλι του 70,51%. Τα κονδύλια για τον στόχο «Σύγκλιση» θα υπερέβαιναν το κατώφλι των 269 εκατ. ευρώ (1%).



Οι μισοί από τους πόρους θα μπορούσαν να διατεθούν στην Πολωνία και την Τουρκία. Τέσσερις χώρες –Τσεχική Δημοκρατία, Ουγγαρία, Πορτογαλία και Ρουμανία– θα βρίσκονταν στη δεύτερη γραμμή. Τα μικρά κονδύλια για τις άλλες χώρες οφείλονται στο μέγιστο επίπεδο των μεταφορών από τα ταμεία που στηρίζουν τη συνοχή, όπως θεσπίζεται στον κανονισμό (ΕΚ) αριθ. 1083/2006 του Συμβουλίου. Στον ακόλουθο πίνακα παρουσιάζεται το ποσοστό της μείωσης λόγω του κατωφλίου αυτού για κάθε χώρα.

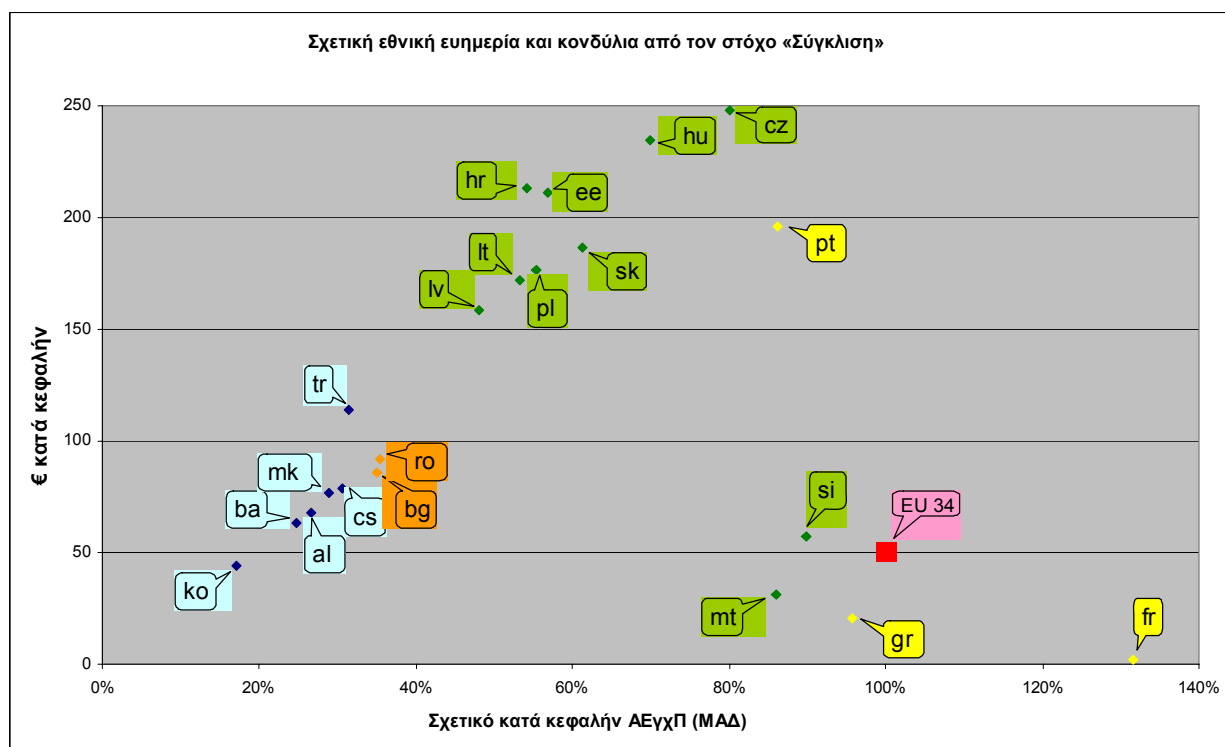


Μια ακριβέστερη εικόνα της δυνητικής στήριξης από την πολιτική συνοχής δίνεται στο ακόλουθο γράφημα. Συγκρίνεται η κατά κεφαλήν στήριξη με το κατά κεφαλήν ΑΕγχΠ υπολογιζόμενο σε ΜΑΔ. Προκύπτουν τρεις ομάδες χωρών. Η πρώτη ομάδα περιλαμβάνει δύο

κράτη μέλη της ΕΕ των 15 (Γαλλία και Ελλάδα) και τις δύο πιο ευημερούσες χώρες που προσχώρησαν το 2004 (Μάλτα και Σλοβενία).

Οι χώρες αυτές έχουν σχετικά υψηλό κατά κεφαλήν ΑΕγχΠ (από 86% έως 132% του μέσου όρου της ΕΕ των 34) και λαμβάνουν μικρή κατά κεφαλήν στήριξη από την πολιτική συνοχής (από 2 έως 58 ευρώ κατά κεφαλήν).

Η δεύτερη ομάδα περιλαμβάνει τις υπόλοιπες ομάδες που προσχώρησαν το 2004 και την Πορτογαλία. Καλύπτουν ένα ευρύ φάσμα σχετικών κατά κεφαλήν ΑΕγχΠ (από 48% έως 86% του μέσου όρου της ΕΕ των 34) και λαμβάνουν μεγάλη κατά κεφαλήν στήριξη από την πολιτική συνοχής (από 159 έως 248 ευρώ κατά κεφαλήν).



Η τρίτη ομάδα περιλαμβάνει τις δύο χώρες που προσχωρούν το 2007 (Ρουμανία και Βουλγαρία) και τις εν δυνάμει προσχωρούσες χώρες. Αυτές έχουν το μικρότερο σχετικό κατά κεφαλήν ΑΕγχΠ (από 17% έως 35% του μέσου όρου στην ΕΕ των 34) και μικρή κατά κεφαλήν στήριξη από την πολιτική συνοχής (από 44 έως 114 ευρώ κατά κεφαλήν) σε σχέση με την οικονομική τους ευημερία.

## 6. Πηγές και μεθοδολογία

### 6.1. Πηγές

Σε γενικές γραμμές, όλα τα δεδομένα προέρχονται από τη EUROSTAT. Τα ετήσια μακροοικονομικά δεδομένα (Annual Macroeconomic Data - AMECO) της Επιτροπής αποτελούν εναλλακτική πηγή εάν δεν υπάρχουν δεδομένα από τη EUROSTAT. Όταν δεν υπάρχουν διαθέσιμα στοιχεία από τη EUROSTAT ή τα AMECO, λαμβάνονται στοιχεία από τις εθνικές στατιστικές υπηρεσίες. Στις περιπτώσεις αυτές, οι πηγές είναι οι εξής

Χώρα	Υπηρεσία
Αλβανία	Ινστιτούτο Στατιστικής (Instituti i Statistikës)
Βοσνία και Ερζεγοβίνη	Υπηρεσία Προώθησης Ξένων Επενδύσεων
Κροατία	Κεντρικό Γραφείο Στατιστικών (Državni Zavod za Statistiku)
Πρώην Γιουγκοσλαβική Δημοκρατία της Μακεδονίας	Κρατική Στατιστική Υπηρεσία (Државниот завод за статистика)
Κοσσυφοπέδιο	Στατιστική Υπηρεσία Κοσσυφοπεδίου (Enti i Statistikës të Kosovës)
Δημοκρατία της Σερβίας	Στατιστική Υπηρεσία της Δημοκρατίας της Σερβίας (Републички завод за статистику Србије)
Τουρκία	Τουρκικό Στατιστικό Ινστιτούτο (Türkiye İstatistik Kurumu)

Τα στοιχεία για το ακαθάριστο εγχώριο προϊόν της Αλβανίας, της Βοσνίας-Ερζεγοβίνης και της Σερβίας-Μαυροβουνίου στα εθνικά τους νομίσματα προέρχονται από το Διεθνές Νομισματικό Ταμείο.

### 6.2. Μεθοδολογία

Τα κονδύλια από τον στόχο «Σύγκλιση» στην **ενότητα 5** υπολογίστηκαν βάσει του κανονισμού (ΕΚ) αριθ. 1083/2006 του Συμβουλίου.

Τα στοιχεία προέρχονται από το 2003, το πιο πρόσφατο έτος με πληροφορίες για το επίπεδο NUTS 2. Τα στοιχεία για τον πληθυσμό της Κροατίας στηρίζονται σε εκτιμήσεις βάσει της απογραφής του 2001. Το ΑΕγχΠ σε ΜΑΔ για τη Σερβία και το Μαυροβούνιο, την Αλβανία, τη Βοσνία-Ερζεγοβίνη και το Κοσσυφοπέδιο βασίζονται σε εκτιμήσεις. Τα στοιχεία σχετικά με την ανεργία στην Τουρκία και στην ΠΓΔΜ προέρχονται από τα AMECO.

Τα στοιχεία για το ακαθάριστο εγχώριο προϊόν της Αλβανίας, της Βοσνίας-Ερζεγοβίνης και της Σερβίας-Μαυροβουνίου στα εθνικά τους νομίσματα προέρχονται από το Διεθνές Νομισματικό Ταμείο. Για τον υπολογισμό του ΑΕγχΠ σε ευρώ, χρησιμοποιήθηκαν οι ισοτιμίες της EUROSTAT.

Για τις περιφέρειες με κατά κεφαλήν ΑΕγχΠ μικρότερο του 75% του κοινοτικού μέσου όρου τα κονδύλια υπολογίστηκαν με τον ακόλουθο τρόπο:

- υπολογισμός ενός απόλυτου ποσού σε ευρώ που προκύπτει από τον πολλαπλασιασμό του πληθυσμού κάθε περιφέρειας με τη διαφορά μεταξύ του κατά κεφαλήν ΑεγχΠ της περιφέρειας αυτής, υπολογιζόμενο σε μονάδες αγοραστικής δύναμης, και του μέσου κατά κεφαλήν ΑΕγχΠ της ΕΕ.

- εφαρμογή επί αυτού του απόλυτου ποσού ενός ποσοστού που αντικατοπτρίζει τη σχετική ευημερία (μεταξύ 2,67% και 4,25%), προκειμένου να υπολογιστεί η χρηματοδότηση για την περιφέρεια αυτή·
- πρόθεση ενός πριμ 700 ευρώ για κάθε άνεργο πάνω από τον αριθμό των ανέργων που θα διαμορφωνόταν εάν ίσχυε το μέσο ποσοστό ανεργίας όλων των περιφερειών σύγκλισης της ΕΕ.

Για το Ταμείο Συνοχής, η θεωρητική χρηματοδότηση υπολογίζεται πολλαπλασιάζοντας μια μέση κατά κεφαλήν ένταση ενίσχυσης ύψους 44,70 ευρώ με τον επιλέξιμο πληθυσμό. Για κάθε επιλέξιμο κράτος μέλος, η εκ των προτέρων διάθεση της θεωρητικής χρηματοδότησης βάσει του πληθυσμού, της έκτασης και της εθνικής ευημερίας του υπολογίζεται με τον ακόλουθο τρόπο:

- υπολογισμός του αριθμητικού μέσου όρου των μεριδίων του πληθυσμού και της έκτασης κάθε κράτους μέλους επί του συνολικού πληθυσμού και της έκτασης του συνόλου των επιλέξιμων κρατών μελών·
- προσαρμογή των ποσοστών βάσει ενός συντελεστή που αντιπροσωπεύει το ένα τρίτο του ποσοστού που το κατά κεφαλήν ΑΕΕ του κράτους μέλους, υπολογιζόμενο σε μονάδες αγοραστικής δύναμης, είναι μεγαλύτερο ή μικρότερο από το μέσο κατά κεφαλήν ΑΕΕ όλων των επιλέξιμων κρατών μελών (ο μέσος όρος εκφράζεται ως 100%).

Λόγω των σοβαρών αναγκών όσον αφορά τις υποδομές στον τομέα των μεταφορών και του περιβάλλοντος στα κράτη μέλη που προσχώρησαν στην Ένωση την 1η Μαΐου 2004 και επέκεινα, το μερίδιο του Ταμείου Συνοχής θα οριστεί στο ένα τρίτο της συνολικής χρηματοδότησής τους (διαρθρωτικά Ταμεία συν Ταμείο Συνοχής) κατά μέσο όρο για την περίοδο αυτή.

Στον κανονισμό (ΕΚ) αριθ. 1083/2006 του Συμβουλίου ορίζεται ένα μέγιστο επίπεδο μεταφορών από τους πόρους που στηρίζουν τη συνοχή, χρησιμοποιώντας τα ακόλουθα ποσοστά του ΑΕγχΠ για κάθε κράτος μέλος:

Χώρα	Τσεχική Δημοκρατία	Εσθονία	Ελλάδα	Γαλλία	Λετονία	Λιθουανία	Ουγγαρία
Μέγιστη Απορρόφηση	3,1498%	3,5240%	2,8798%	2,2498%	3,7135%	3,6188%	3,2398%

Χώρα	Μάλτα	Πολωνία	Πορτογαλία	Σλοβενία	Σλοβακία	Βουλγαρία	Κροατία
Μέγιστη Απορρόφηση	3,0598%	3,5240%	3,0598%	2,9698%	3,4293%	3,7893%	3,6188%

Χώρα	Ρουμανία	Τουρκία	ΠΓΔΜ	Σερβία-Μαυροβούνιο	Αλβανία	Βοσνία-Ερζεγοβίνη	Κοσσυφοπέδιο
Μέγιστη Απορρόφηση	3,7893%	3,7893%	3,7893%	3,7893%	3,7893%	3,7893%	3,7893%

## Παράρτημα: Δεδομένα

## Δεδομένα χρησιμοποιούμενα στα Τμήματα 2, 3 και 4.

2005				
	Έκταση (km <sup>2</sup> )	Πληθυσμός	ΑΕΠ (εκατ. €)	ΑΕΠ (εκατ. ΜΑΔ)
<b>EU-25</b>	<b>3 935 275</b>	<b>458 962 701</b>	<b>10 844 194</b>	<b>10 844 194</b>
Belgium	30 528	10 445 852	298 180	288 773
Czech Republic	78 868	10 220 577	99 733	177 142
Denmark	43 098	5 411 405	208 610	157 937
Germany	357 031	82 500 849	2 241 000	2 115 009
Estonia	45 227	1 347 000	11 061	19 011
Greece	131 957	11 082 751	181 088	213 202
Spain	505 368	43 038 035	905 455	1 003 847
France	549 087	60 183 227	1 710 024	1 600 246
Ireland	70 273	4 109 173	161 163	133 830
Italy	301 336	58 462 375	1 417 241	1 409 018
Cyprus	9 251	749 175	13 418	14 815
Latvia	64 589	2 306 434	12 837	25 454
Lithuania	65 300	3 425 324	20 621	41 694
Luxembourg	2 586	455 000	29 396	26 551
Hungary	93 034	10 097 549	87 895	143 842
Malta	316	402 668	4 515	6 586
Netherlands	37 358	16 305 526	505 646	475 265
Austria	83 871	8 206 524	245 103	236 354
Poland	312 685	38 173 835	243 398	445 498
Portugal	91 910	10 529 255	147 378	176 514
Slovenia	20 273	1 997 590	27 634	37 818
Slovakia	49 030	5 384 822	38 138	69 527
Finland	338 144	5 236 611	157 377	139 476
Sweden	410 335	9 011 392	287 970	242 607
United Kingdom	243 820	59 879 752	1 790 671	1 645 175
Bulgaria	110 910	7 761 049	21 448	58 249
Romania	237 500	21 658 528	79 314	176 073
Croatia	56 542	4 443 900	30 947	50 831
Turkey	783 562	71 607 500	290 503	519 447
Albania	28 748	3 134 975	6 677	15 630
Bosnia-Herzegovina	51 129	3 832 000 *	7 410	17 344
FYR Macedonia	25 333	2 035 196	4 577	12 271
Serbia and Montenegro	91 510	8 220 623	19 590	45 854
Kosovo	10 877	2 296 453	2 593	6 070
<b>Δεδομένα που αντιστοιχούν στο 2005</b>				
* Εκτίμηση				
<b>Πηγή:</b> Βασίζεται σε στοιχεία που ελήφθησαν από τη EUROSTAT, και, για ορισμένες χώρες των Δυτικών Βαλκανίων (με πλάγιους χαρακτήρες), και στοιχεία που ελήφθησαν από εθνικές πηγές (β. Τμήμα 7.1. Πηγές).				



## Δεδομένα χρησιμοποιούμενα στο Τμήμα 5 (Χώρες).

2003						
	Έκταση (km <sup>2</sup> )	Πληθυσμός	ΑΕΠ (εκατ. €)	ΑΕΠ (εκατ. ΜΑΔ)	ΜΑΔ/ κάτοικο	Ανεργία
Belgium	30 528	10 355 844	274 582	266 371	25 722	362 300
Czech Republic	78 868	10 203 269	80 254	150 471	14 747	398 400
Denmark	43 098	5 383 507	189 641	141 837	26 347	154 700
Germany	357 031	82 536 680	2 163 400	1 944 955	23 565	3 938 300
Estonia	45 227	1 356 045	8 138	14 223	10 488	66 200
Greece	131 957	11 006 377	155 543	194 390	17 662	459 800
Spain	505 368	41 663 702	780 550	889 424	21 348	2 242 200
France	549 087	61 734 702	1 585 172	1 496 340	24 238	2 534 500
Ireland	70 273	3 963 665	139 097	116 383	29 362	90 100
Italy	301 336	57 321 070	1 335 354	1 350 706	23 564	2 094 000
Cyprus	9 251	715 137	11 667	12 560	17 563	14 000
Latvia	64 589	2 331 480	9 978	20 653	8 858	118 600
Lithuania	65 300	3 462 553	16 443	34 007	9 821	203 600
Luxembourg	2 586	448 300	25 684	22 880	51 036	7 200
Hungary	93 034	10 142 362	73 538	130 635	12 880	244 500
Malta	316	397 296	4 293	6 295	15 843	12 100
Netherlands	37 358	16 192 572	476 349	440 167	27 183	310 500
Austria	83 871	8 102 175	226 968	213 348	26 332	165 300
Poland	312 685	38 218 531	191 408	390 144	10 208	3 323 100
Portugal	91 910	10 407 465	137 523	165 402	15 893	342 300
Slovenia	20 273	1 995 033	24 860	32 993	16 537	64 100
Slovakia	49 030	5 379 161	29 229	60 780	11 299	460 200
Finland	338 144	5 206 295	145 938	127 915	24 569	234 700
Sweden	410 335	8 940 788	269 548	225 680	25 242	259 700
United Kingdom	243 820	59 231 915	1 598 172	1 504 772	25 405	1 448 800
Bulgaria	110 910	7 823 557	17 725	50 610	6 469	449 200
Romania	237 500	21 742 013	52 613	141 749	6 520	691 800
Croatia	56 542	4 442 000	26 216	44 371	9 989	248 800
Turkey	783 562	70 430 489	212 268	408 031	5 793	2 496 300
Albania	28 748	3 111 163	5 584	15 242	4 899	156 000
FYR Macedonia	25 333	2 026 773	4 105	10 837	5 347	316 000
Bosnia-Herzegovina	51 129	3 832 000	6 392	17 448	4 553	466 830
Serbia and Montenegro	91 510	8 127 202	16 810	45 886	5 646	1 017 520
Kosovo	10 877	2 100 000	2 420	6 606	3 146	416 000

Περιφερειακά δεδομένα χρησιμοποιούμενα στα Τμήματα 4 και 5						
2003						
	Πληθυσμός	ΑΕΠ (εκατ. €)	ΑΕΠ (εκατ. ΜΑΔ)	ΜΑΔ/ κάτοι- κο.	Ανεργία	Ανεργία / κάτοικο
be10 Région de Bruxelles-Capitale	992 041	53 025	51 440	51 852	65 000	7%
be21 Prov. Antwerpen	1 661 119	51 114	49 586	29 851	45 600	3%
be22 Prov. Limburg (B)	802 528	17 765	17 234	21 474	23 700	3%
be23 Prov. Oost-Vlaanderen	1 370 136	32 389	31 420	22 932	33 800	2%
be24 Prov. Vlaams Brabant	1 027 839	27 928	27 093	26 359	26 300	3%
be25 Prov. West-Vlaanderen	1 133 931	28 085	27 245	24 027	20 700	2%
be31 Prov. Brabant Wallon	358 012	8 866	8 600	24 023	12 200	3%
be32 Prov. Hainaut	1 281 706	22 285	21 618	16 867	63 400	5%
be33 Prov. Liège	1 025 842	20 133	19 531	19 039	47 000	5%
be34 Prov. Luxembourg (B)	252 295	4 663	4 524	17 929	6 900	3%
be35 Prov. Namur	450 395	8 331	8 082	17 944	17 600	4%
cz01 Praha	1 161 938	18 643	34 954	30 083	26 400	2%
cz02 Střední Čechy	1 128 674	8 425	15 797	13 996	29 700	3%
cz03 Jihozápad	1 174 471	8 447	15 837	13 484	31 000	3%
cz04 Severozápad	1 123 932	7 295	13 678	12 170	62 500	6%
cz05 Severovýchod	1 482 292	10 122	18 978	12 803	48 100	3%
cz06 Jihovýchod	1 639 422	11 770	22 069	13 461	57 800	4%
cz07 Střední Morava	1 229 880	7 749	14 529	11 814	52 100	4%
cz08 Moravskoslezsko	1 262 660	7 803	14 629	11 586	90 700	7%
dk00 Denmark	5 383 507	189 641	141 837	26 347	154 700	3%
de11 Stuttgart	3 985 000	128 566	115 585	29 005	118 300	3%
de12 Karlsruhe	2 716 682	82 560	74 223	27 321	82 700	3%
de13 Freiburg	2 170 481	56 804	51 068	23 528	57 700	3%
de14 Tübingen	1 789 157	49 059	44 106	24 652	49 200	3%
de21 Oberbayern	4 169 657	159 710	143 583	34 435	108 000	3%
de22 Niederbayern	1 191 476	30 559	27 473	23 058	35 700	3%
de23 Oberpfalz	1 088 929	29 431	26 459	24 299	35 700	3%
de24 Oberfranken	1 112 655	28 258	25 405	22 832	48 700	4%
de25 Mittelfranken	1 703 869	52 025	46 772	27 450	63 100	4%
de26 Unterfranken	1 344 300	35 657	32 057	23 846	43 000	3%
de27 Schwaben	1 776 465	48 735	43 814	24 664	53 200	3%
de30 Berlin	3 392 425	78 663	70 721	20 847	309 800	9%
de41 Brandenburg - Nordost	1 170 349	20 397	18 337	15 668	111 851	10%
de42 Brandenburg - Südwest	1 412 030	26 869	24 156	17 107	134 949	10%
de50 Bremen	662 098	23 514	21 140	31 928	36 000	5%
de60 Hamburg	1 728 806	77 045	69 266	40 066	84 100	5%
de71 Darmstadt	3 761 749	134 945	121 319	32 251	129 500	3%
de72 Gießen	1 065 909	25 228	22 680	21 278	38 800	4%
de73 Kassel	1 263 960	32 414	29 141	23 055	44 000	3%
de80 Mecklenburg-Vorpommern	1 744 624	30 893	27 774	15 920	183 200	11%
de91 Braunschweig	1 665 368	41 340	37 166	22 317	75 500	5%
de92 Hannover	2 167 876	54 212	48 738	22 482	83 600	4%
de93 Lüneburg	1 692 192	32 395	29 124	17 211	63 800	4%
de94 Weser-Ems	2 455 036	55 211	49 636	20 218	93 900	4%

Περιφερειακά δεδομένα χρησιμοποιούμενα στα Τμήματα 4 και 5						
2003						
	Πληθυσμός	ΑΕΠ (εκατ. €)	ΑΕΠ (εκατ. ΜΑΔ)	ΜΑΔ/ κάτοι- κο.	Ανεργία	Ανεργία / κάτοικο
dea1 Düsseldorf	5 249 280	152 815	137 384	26 172	217 200	4%
dea2 Köln	4 331 419	118 677	106 694	24 633	156 300	4%
dea3 Münster	2 625 637	56 800	51 065	19 448	101 600	4%
dea4 Detmold	2 069 290	51 100	45 941	22 201	80 400	4%
dea5 Arnsberg	3 800 729	90 280	81 165	21 355	170 900	4%
deb1 Koblenz	1 527 611	33 426	30 051	19 672	48 000	3%
deb2 Trier	513 702	11 134	10 010	19 486	12 700	2%
deb3 Rheinhessen-Pfalz	2 016 414	49 342	44 360	21 999	62 200	3%
dec0 Saarland	1 064 988	25 383	22 820	21 428	38 700	4%
ded1 Chemnitz	1 584 776	28 515	25 636	16 177	139 300	9%
ded2 Dresden	1 683 138	33 677	30 276	17 988	144 000	9%
ded3 Leipzig	1 081 145	21 284	19 135	17 699	108 100	10%
dee1 Dessau	525 207	8 933	8 031	15 292	58 200	11%
dee2 Halle	840 160	15 693	14 109	16 793	91 800	11%
dee3 Magdeburg	1 183 544	21 493	19 323	16 326	110 400	9%
def0 Schleswig-Holstein	2 816 507	67 012	60 246	21 390	118 400	4%
deg0 Thüringen	2 392 040	43 347	38 970	16 292	195 800	8%
ee00 Estonia	1 356 045	8 138	14 223	10 488	66 200	5%
gr11 Ανατολική Μακεδονία, Θράκη	606 319	6 575	8 217	13 551	27 200	4%
gr12 Κεντρική Μακεδονία	1 901 930	26 090	32 606	17 144	84 200	4%
gr13 Δυτική Μακεδονία	294 830	4 139	5 173	17 547	20 100	7%
gr14 Θεσσαλία	738 256	9 394	11 740	15 902	33 600	5%
gr21 Ιπείρος	338 028	3 922	4 901	14 499	16 400	5%
gr22 Ιονία Νisia	216 255	2 822	3 526	16 306	11 600	5%
gr23 Δυτική Ελλάδα	728 083	7 951	9 937	13 648	28 100	4%
gr24 Στερεά Ελλάδα	560 768	11 275	14 091	25 128	23 600	4%
gr25 Πελοπόννησος	601 307	8 088	10 108	16 810	23 300	4%
gr30 Αττική	3 915 912	59 214	74 002	18 898	150 400	4%
gr41 Βόρειο Αιγαίο	204 071	2 875	3 593	17 609	5 700	3%
gr42 Νοτιο Αιγαίο	301 722	4 705	5 880	19 487	15 500	5%
gr43 Κρήτη	598 896	8 495	10 617	17 727	20 200	3%
es11 Γαλιθία	2 699 955	39 516	45 028	16 677	155 800	6%
es12 Principado de Asturias	1 060 177	16 795	19 138	18 051	48 300	5%
es13 Cantabria	539 601	9 755	11 115	20 599	25 800	5%
es21 País Vasco	2 087 972	48 161	54 879	26 283	95 300	5%
es22 Comunidad Foral de Navarra	564 608	13 357	15 220	26 956	15 400	3%
es23 La Rioja	282 074	5 837	6 651	23 579	7 700	3%
es24 Aragón	1 216 127	24 256	27 640	22 727	36 500	3%
es30 Comunidad de Madrid	5 573 313	138 638	157 976	28 345	204 400	4%
es41 Castilla y León	2 458 637	42 360	48 268	19 632	116 600	5%
es42 Castilla-la Mancha	1 790 436	26 220	29 877	16 687	76 900	4%
es43 Extremadura	1 061 367	12 950	14 756	13 903	76 200	7%
es51 Cataluña	6 492 936	147 155	167 681	25 825	335 600	5%
es52 Comunidad Valenciana	4 283 217	76 055	86 664	20 233	234 000	5%
es53 Illes Balears	906 266	19 567	22 296	24 602	46 000	5%
es61 Andalucía	7 452 598	106 054	120 847	16 215	599 800	8%

Περιφερειακά δεδομένα χρησιμοποιούμενα στα Τμήματα 4 και 5						
2003						
	Πληθυσμός	ΑΕΠ (εκατ. €)	ΑΕΠ (εκατ. ΜΑΔ)	ΜΑΔ/ κάτοι- κο.	Ανεργία	Ανεργία / κάτοικο
es62 Región de Murcia	1 232 986	19 609	22 345	18 122	61 800	5%
es63 Ciudad Autónoma de Ceuta (ES)	71 383	1 169	1 332	18 660	2 600	4%
es64 Ciudad Autónoma de Melilla (ES)	66 647	1 061	1 209	18 143	2 200	3%
es70 Canarias (ES)	1 823 402	32 035	36 503	20 019	101 300	6%
fr10 Île de France	11 226 147	448 534	423 398	37 715	479 100	4%
fr21 Champagne-Ardenne	1 337 697	30 972	29 236	21 855	56 000	4%
fr22 Picardie	1 874 114	39 220	37 022	19 754	90 100	5%
fr23 Haute-Normandie	1 797 791	41 863	39 517	21 981	75 600	4%
fr24 Centre	2 474 571	57 026	53 830	21 753	72 300	3%
fr25 Basse-Normandie	1 437 355	30 778	29 053	20 213	48 200	3%
fr26 Bourgogne	1 620 644	36 021	34 003	20 981	53 500	3%
fr30 Nord - Pas-de-Calais	4 021 134	81 463	76 898	19 124	219 000	5%
fr41 Lorraine	2 325 959	49 306	46 543	20 010	96 000	4%
fr42 Alsace	1 784 576	44 154	41 680	23 355	55 800	3%
fr43 Franche-Comté	1 133 030	25 571	24 138	21 304	42 700	4%
fr51 Pays de la Loire	3 334 014	78 465	74 068	22 216	143 800	4%
fr52 Bretagne	2 994 078	66 755	63 014	21 046	93 300	3%
fr53 Poitou-Charentes	1 679 123	36 368	34 330	20 445	59 200	4%
fr61 Aquitaine	3 016 239	70 872	66 901	22 180	118 900	4%
fr62 Midi-Pyrénées	2 667 699	61 414	57 972	21 731	104 000	4%
fr63 Limousin	719 079	15 395	14 532	20 210	22 700	3%
fr71 Rhône-Alpes	5 837 639	149 445	141 070	24 166	185 100	3%
fr72 Auvergne	1 322 600	28 404	26 812	20 272	42 500	3%
fr81 Languedoc-Roussillon	2 428 783	49 471	46 698	19 227	110 700	5%
fr82 Provence-Alpes-Côte d'Azur	4 666 849	112 006	105 729	22 655	178 800	4%
fr83 Corse	270 581	5 453	5 147	19 022	8 300	3%
fr91 Guadeloupe (FR)	442 261	6 677	6 303	14 252	40 900	9%
fr92 Martinique (FR)	392 089	6 624	6 253	15 947	32 700	8%
fr93 Guyane (FR)	178 347	2 405	2 271	12 731	13 300	7%
fr94 Reunion (FR)	752 303	10 511	9 922	13 189	92 000	12%
ie01 Border, Midlands and Western	1 052 684	25 515	21 349	20 280	25 700	2%
ie02 Southern and Eastern	2 910 981	113 582	95 034	32 647	64 400	2%
itc1 Piemonte	4 231 334	111 458	112 739	26 644	92 400	2%
itc2 Valle d'Aosta/Vallée d'Aoste	120 909	3 553	3 594	29 726	2 300	2%
itc3 Liguria	1 572 197	40 362	40 826	25 967	39 800	3%
itc4 Lombardia	9 108 645	270 973	274 088	30 091	151 600	2%
itd1 Provincia Autonoma Bolzano-Bozen	467 338	16 149	16 334	34 952	4 700	1%
itd2 Provincia Autonoma Trento	483 157	13 578	13 734	28 426	6 000	1%
itd3 Veneto	4 577 408	120 385	121 769	26 602	70 700	2%
itd4 Friuli-Venezia Giulia	1 191 588	32 126	32 495	27 271	20 500	2%
itd5 Emilia-Romagna	4 030 220	116 505	117 844	29 240	58 000	1%
ite1 Toscana	3 516 296	89 797	90 830	25 831	72 700	2%
ite2 Umbria	834 210	18 671	18 886	22 639	18 000	2%

Περιφερειακά δεδομένα χρησιμοποιούμενα στα Τμήματα 4 και 5						
2003						
	Πληθυσμός	ΑΕΠ (εκατ. €)	ΑΕΠ (εκατ. ΜΑΔ)	ΜΑΔ/ κάτοι- κο.	Ανεργία	Ανεργία / κάτοικο
ite3 Marche	1 484 601	34 770	35 169	23 689	24 500	2%
ite4 Lazio	5 145 805	138 238	139 827	27 173	195 900	4%
itf1 Abruzzo	1 273 284	24 960	25 247	19 828	27 100	2%
itf2 Molise	321 047	5 764	5 830	18 160	15 200	5%
itf3 Campania	5 725 098	89 006	90 029	15 725	418 600	7%
itf4 Puglia	4 023 957	62 097	62 811	15 609	199 200	5%
itf5 Basilicata	596 821	9 616	9 726	16 297	35 000	6%
itf6 Calabria	2 007 392	29 595	29 935	14 913	176 500	9%
itg1 Sicilia	4 972 124	78 345	79 246	15 938	354 200	7%
itg2 Sardegna	1 637 639	29 407	29 745	18 163	111 200	7%
cy00 Cyprus	715 137	11 667	12 560	17 563	14 100	2%
lv00 Latvia	2 331 480	9 978	20 653	8 858	118 600	5%
lt00 Lithuania	3 462 553	16 443	34 007	9 821	203 600	6%
lu00 Luxembourg (Grand-Duché)	448 300	25 684	22 880	51 036	7 200	2%
hu10 Közép-Magyarország	2 824 754	32 829	58 319	20 646	50 700	2%
hu21 Közép-Dunántúl	1 113 671	7 537	13 390	12 023	22 900	2%
hu22 Nyugat-Dunántúl	1 004 328	7 918	14 065	14 004	20 500	2%
hu23 Dél-Dunántúl	989 408	5 133	9 118	9 216	30 800	3%
hu31 Észak-Magyarország	1 288 960	5 992	10 645	8 259	47 000	4%
hu32 Észak-Alföld	1 554 177	7 398	13 142	8 456	38 700	2%
hu33 Dél-Alföld	1 367 064	6 731	11 956	8 746	34 000	2%
mt00 Malta	397 296	4 293	6 295	15 843	12 100	3%
nl11 Groningen	572 997	20 016	18 496	32 279	14 200	2%
nl12 Friesland	639 787	15 139	13 989	21 866	13 500	2%
nl13 Drenthe	481 254	11 171	10 323	21 450	9 400	2%
nl21 Overijssel	1 100 677	27 979	25 854	23 489	19 600	2%
nl22 Gelderland	1 960 422	48 746	45 043	22 976	33 300	2%
nl23 Flevoland	351 680	7 484	6 915	19 664	7 800	2%
nl31 Utrecht	1 152 218	41 508	38 355	33 288	21 600	2%
nl32 Noord-Holland	2 573 120	89 429	82 637	32 115	52 200	2%
nl33 Zuid-Holland	3 439 982	103 749	95 868	27 869	67 200	2%
nl34 Zeeland	378 348	10 123	9 354	24 724	4 400	1%
nl41 Noord-Brabant	2 400 198	70 662	65 295	27 204	43 600	2%
nl42 Limburg (NL)	1 141 889	30 342	28 038	24 554	23 700	2%
at11 Burgenland	276 533	5 418	5 093	18 416	5 700	2%
at12 Niederösterreich	1 549 695	34 761	32 676	21 085	26 200	2%
at13 Wien	1 583 814	62 875	59 102	37 316	59 900	4%
at21 Kärnten	559 758	13 202	12 409	22 169	8 400	2%
at22 Steiermark	1 190 071	28 310	26 611	22 361	21 900	2%
at31 Oberösterreich	1 384 667	36 178	34 007	24 560	22 100	2%
at32 Salzburg	520 247	16 074	15 110	29 043	5 900	1%
at33 Tirol	681 908	19 645	18 466	27 080	8 300	1%
at34 Vorarlberg	355 482	10 505	9 875	27 779	6 800	2%
pl11 Łódzkie	2 607 380	12 033	24 526	9 406	263 800	10%
pl12 Mazowieckie	5 128 623	39 856	81 238	15 840	366 000	7%
pl21 Małopolskie	3 237 217	13 977	28 489	8 800	265 500	8%
pl22 Śląskie	4 731 533	25 788	52 563	11 109	389 000	8%

Περιφερειακά δεδομένα χρησιμοποιούμενα στα Τμήματα 4 και 5						
2003						
	Πληθυσμός	ΑΕΠ (εκατ. €)	ΑΕΠ (εκατ. ΜΑΔ)	ΜΑΔ/ κάτοι- κο.	Ανεργία	Ανεργία / κάτοικο
pl31 Lubelskie	2 196 992	7 761	15 818	7 200	171 100	8%
pl32 Podkarpackie	2 105 050	7 438	15 161	7 202	165 300	8%
pl33 Swietokrzyskie	1 295 885	5 063	10 319	7 963	114 300	9%
pl34 Podlaskie	1 207 704	4 587	9 349	7 741	92 500	8%
pl41 Wielkopolskie	3 355 279	17 640	35 955	10 716	268 600	8%
pl42 Zachodniopomorskie	1 697 718	8 066	16 441	9 684	186 900	11%
pl43 Lubuskie	1 008 196	4 369	8 906	8 834	115 600	11%
pl51 Dolnoslaskie	2 904 694	14 901	30 373	10 457	315 100	11%
pl52 Opolskie	1 061 009	4 211	8 584	8 090	71 400	7%
pl61 Kujawsko-Pomorskie	2 069 166	9 293	18 942	9 155	216 400	10%
pl62 Warminsko-Mazurskie	1 428 449	5 640	11 495	8 047	144 600	10%
pl63 Pomorskie	2 183 636	10 786	21 985	10 068	176 900	8%
pt11 Norte	3 691 922	38 404	46 189	12 511	130 800	4%
pt15 Algarve	398 370	5 716	6 875	17 257	12 400	3%
pt16 Centro (PT)	2 354 550	26 176	31 482	13 371	47 600	2%
pt17 Lisboa	2 714 614	51 409	61 831	22 777	114 400	4%
pt18 Alentejo	767 983	9 218	11 087	14 436	30 100	4%
pt20 Região Autónoma dos Açores (PT)	238 767	2 642	3 178	13 310	3 482	1%
pt30 Região Autónoma da Madeira (PT)	241 257	3 958	4 760	19 730	3 518	1%
si00 Slovenia	1 995 033	24 860	32 993	16 537	64 200	3%
sk01 Bratislavský kraj	599 736	7 265	15 108	25 191	23 300	4%
sk02 Západné Slovensko	1 865 407	9 515	19 785	10 606	145 400	8%
sk03 Stredné Slovensko	1 353 151	6 115	12 716	9 397	134 200	10%
sk04 Východné Slovensko	1 560 867	6 334	13 171	8 438	157 300	10%
fi13 Itä-Suomi	672 345	13 992	12 264	18 240	37 100	6%
fi18 Etelä-Suomi	2 557 685	82 541	72 348	28 286	100 800	4%
fi19 Länsi-Suomi	1 321 583	32 602	28 576	21 622	59 800	5%
fi1a Pohjois-Suomi	628 425	15 796	13 846	22 032	36 700	6%
fi20 Åland	26 257	1 007	882	33 599	300	1%
se01 Stockholm	1 850 467	76 089	63 706	34 427	51 600	3%
se02 Östra Mellansverige	1 503 423	38 405	32 154	21 387	44 400	3%
se04 Sydsverige	1 294 965	36 117	30 239	23 351	43 800	3%
se06 Norra Mellansverige	827 067	21 356	17 880	21 619	29 600	4%
se07 Mellersta Norrland	372 266	10 192	8 533	22 922	10 300	3%
se08 Övre Norrland	508 862	13 818	11 569	22 735	16 900	3%
se09 Småland med öarna	796 957	21 589	18 076	22 681	17 800	2%
se0a Västsverige	1 786 781	51 983	43 523	24 358	45 300	3%
ukc1 Tees Valley and Durham	1 131 373	22 245	20 945	18 513	36 500	3%
ukc2 Northumberland, Tyne and Wear	1 381 901	31 807	29 948	21 672	36 400	3%
ukd1 Cumbria	488 513	10 402	9 794	20 048	11 700	2%
ukd2 Cheshire	986 079	28 523	26 856	27 235	16 200	2%
ukd3 Greater Manchester	2 513 468	63 663	59 943	23 849	59 900	2%
ukd4 Lancashire	1 421 912	31 925	30 060	21 140	29 600	2%
ukd5 Merseyside	1 361 009	26 883	25 312	18 598	39 600	3%
uke1 East Riding and North	870 671	20 052	18 881	21 685	24 100	3%

Περιφερειακά δεδομένα χρησιμοποιούμενα στα Τμήματα 4 και 5						
2003						
	Πληθυσμός	ΑΕΠ (εκατ. €)	ΑΕΠ (εκατ. ΜΑΔ)	ΜΑΔ/ κάτοι- κο.	Ανεργία	Ανεργία / κάτοικο
Lincolnshire						
uke2 North Yorkshire	755 332	19 441	18 304	24 233	10 500	1%
uke3 South Yorkshire	1 267 288	26 261	24 727	19 511	34 900	3%
uke4 West Yorkshire	2 089 212	53 183	50 075	23 968	52 300	3%
ukf1 Derbyshire and Nottinghamshire	1 985 662	47 402	44 632	22 477	44 900	2%
ukf2 Leicestershire, Rutland and Northants	1 571 987	42 383	39 906	25 386	32 400	2%
ukf3 Lincolnshire	657 843	13 995	13 177	20 031	14 200	2%
ukg1 Herefordshire, Worcestershire and Warks	1 235 048	29 707	27 971	22 647	24 100	2%
ukg2 Shropshire and Staffordshire	1 493 308	32 171	30 290	20 284	31 000	2%
ukg3 West Midlands	2 575 768	67 440	63 499	24 652	90 100	3%
ukh1 East Anglia	2 190 982	54 635	51 442	23 479	41 400	2%
ukh2 Bedfordshire, Hertfordshire	1 606 975	49 025	46 160	28 725	33 200	2%
ukh3 Essex	1 622 403	37 677	35 475	21 866	33 400	2%
uki1 Inner London	2 867 337	186 319	175 430	61 182	126 400	4%
uki2 Outer London	4 488 017	112 338	105 773	23 568	131 400	3%
ukj1 Berkshire, Bucks and Oxfordshire	2 099 559	80 510	75 805	36 105	46 000	2%
ukj2 Surrey, East and West Sussex	2 559 897	74 281	69 940	27 321	44 300	2%
ukj3 Hampshire and Isle of Wight	1 789 678	47 445	44 672	24 961	31 900	2%
ukk South West	4 961 277	124 810	117 516	23 687	84 100	2%
ukk1 Gloucestershire, Wiltshire and North Somerset	2 170 827	67 560	63 611	29 303	37 000	2%
ukk2 Dorset and Somerset	1 199 751	26 535	24 985	20 825	18 400	2%
ukk3 Cornwall and Isles of Scilly	508 412	8 978	8 453	16 627	9 800	2%
ukk4 Devon	1 082 287	21 737	20 467	18 910	18 900	2%
ukl1 West Wales and The Valleys	1 860 436	32 674	30 765	16 536	40 000	2%
ukl2 East Wales	1 058 287	29 425	27 705	26 179	23 200	2%
ukm1 North Eastern Scotland	433 324	17 395	16 378	37 797	11 100	3%
ukm2 Eastern Scotland	1 945 459	49 654	46 753	24 032	47 400	2%
ukm3 South Western Scotland	2 312 931	56 346	53 054	22 938	71 500	3%
ukm4 Highlands and Islands	363 087	7 096	6 681	18 401	16 300	4%
ukn0 Northern Ireland	1 696 641	36 490	34 358	20 250	43 400	3%
bg11 Severozapaden	521 951	1 028	2 935	5 623	31 000	6%
bg12 Severen tsentralen	1 180 235	2 159	6 165	5 223	63 800	5%
bg13 Severoiztochen	1 294 249	2 487	7 102	5 487	105 300	8%
bg21 Yugozapaden	2 104 208	6 906	19 718	9 371	108 500	5%
bg22 Yuzhen tsentralen	1 956 913	3 659	10 446	5 338	87 900	4%
bg23 Yugoiztochen	788 285	1 487	4 244	5 384	52 700	7%
hr01 Sredisnja Hrvatska	1 031 406	4 924	8 334	8 080	57 770	6%
hr02 Zagrebacka regija	1 089 955	9 636	16 310	14 963	61 049	6%

Περιφερειακά δεδομένα χρησιμοποιούμενα στα Τμήματα 4 και 5						
2003						
	Πληθυσμός	ΑΕΠ (εκατ. €)	ΑΕΠ (εκατ. ΜΑΔ)	ΜΑΔ/ κάτοι- κο.	Ανεργία	Ανεργία / κάτοικο
hr03 Jadranska Hrvatska	1 428 468	8 135	13 769	9 639	80 010	6%
hr04 Istocna Hrvatska	892 171	3 521	5 959	6 679	49 971	6%
ro01 Nord-Est	3 746 330	6 559	17 671	4 717	111 100	3%
ro02 Sud-Est	2 863 406	5 915	15 936	5 565	105 400	4%
ro03 Sud	3 368 615	6 602	17 787	5 280	120 100	4%
ro04 Sud-Vest	2 336 018	4 803	12 940	5 539	68 700	3%
ro05 Vest	1 951 518	5 338	14 383	7 370	50 100	3%
ro06 Nord-Vest	2 750 406	6 454	17 389	6 322	73 800	3%
ro07 Centru	2 548 331	6 624	17 847	7 004	77 800	3%
ro08 Bucuresti	2 208 150	10 317	27 796	12 588	84 800	4%
tr Turkey	70 430 489	212 268	408 031	5 793	2 493 000	4%
mk Macedonia, the former Yugoslav Republic of	2 026 773	4 105	10 837	5 347	316 000	16%
cs Serbia and Montenegro	8 127 202	16 810	45 886	5 646	1 017 520	13%
al Albania	3 111 163	5 584	15 242	4 899	156 000	5%
ba Bosnia and Herzegovina	3 832 000	6 392	17 448	4 553	466 830	12%
ko Kosovo	2 100 000	2 420	6 606	3 146	416 000	20%