

Departamento Temático
Políticas Estructurales y de Cohesión

**LAS FUTURAS AMPLIACIONES
Y POLÍTICA DE COHESIÓN**

DESARROLLO REGIONAL



PARLAMENTO EUROPEO

Dirección General de Políticas Interniores de la Unión

Departamento Temático: Políticas Estructurales y de Cohesión

DESARROLLO REGIONAL

LAS FUTURAS AMPLIACIONES Y LA POLÍTICA DE COHESIÓN

NOTA

Contenido:

Nota en la que se analizan los datos estadísticos actuales solicitados para el Informe de propia iniciativa sobre «**las consecuencias de las futuras ampliaciones en la eficacia de la política de cohesión**». Incluye proyecciones teóricas sobre cuestiones como la dotación de fondos a cada uno de los posibles países en vías de adhesión y los efectos estadísticos sobre el PIB per cápita de los Estados miembros de la UE.

IP/B/REGI/NT/2006_08

Noviembre 2006

PE 375.325

ES

La presente nota informativa fue solicitada por la Comisión de Desarrollo Regional del Parlamento Europeo.

Este documento está disponible en las siguientes lenguas:

- Original: EN.
- Traducción: DE, EL, ES, FR, IT, PL, PT.

Autor:

Jesús IBORRA MARTÍN
Departamento de Asesoramiento
Políticas Estructurales y de Cohesión
RMD 06J020
Tel.: +32 (0)284 45 66
Fax: +32 (0)284 69 29
Correo electrónico: jesus.iborra@europarl.europa.eu

Documento completado en noviembre de 2006.

Pueden solicitarse ejemplares a través de:

- Sitio intranet: <http://www.ipolnet.ep.parl.union.eu/ipolnet/cms/lang/en/pid/456>
- Sitio Internet: <http://www.europarl.europa.eu/activities/expert/eStudies.do?language=ES>

Bruselas, Parlamento Europeo, 2006.

Las opiniones expuestas son responsabilidad exclusiva de los autores y no reflejan necesariamente la posición del Parlamento Europeo.

Se autoriza la reproducción y traducción con fines no comerciales, siempre que se indique la fuente y previo aviso y envío de un ejemplar al editor.

Índice

	Página
1. Objetivo de la nota	5
2. Los posibles países en vías de adhesión, en porcentaje de la UE-25	6
3. Repercusión de las posibles ampliaciones en los parámetros vinculados a la política de cohesión.....	7
4. El efecto estadístico.....	9
5. Asignación de fondos estructurales a cada Estado miembro	15
6. Fuentes y metodología.....	19
6.1. Fuentes	19
6.2. Metodología	19
Annex: Datos.....	21

1. Objetivo de la nota

El ponente del informe de propia iniciativa sobre «**las consecuencias de las futuras ampliaciones en la eficacia de la política de cohesión**» solicitó la elaboración de una nota basada en los datos estadísticos actuales, en la que se analizaran:

- el PIB per cápita medio, en porcentaje de la media de la UE-25, para Rumanía, Bulgaria, Croacia, Turquía y los Balcanes Occidentales (Antigua República Yugoslava de Macedonia, Albania, Bosnia y Herzegovina, Montenegro, y Serbia incluido Kosovo), y para una Unión Europea de 34 miembros, utilizando los datos disponibles para 2005;
- el aumento debido a las sucesivas ampliaciones a Rumanía y Bulgaria combinadas, Croacia, Turquía, los Balcanes Occidentales, y para una Unión Europea de 34 miembros, en relación con las cifras de 2005 para UE-25, en los parámetros siguientes:
 - número de habitantes,
 - superficie,
 - PIB, y
 - PIB per cápita;
- el efecto estadístico (respecto al objetivo de convergencia y al fondo de cohesión), si no se adoptaran medidas políticas para evitar los efectos de la ampliación a Rumanía y Bulgaria; el mismo análisis debía hacerse para Croacia, Turquía y los Balcanes Occidentales, suponiendo su adhesión a la actual UE-25;
- las proyecciones teóricas de la dotación de fondos para cada posible país en vías de adhesión:
 - calculando el posible presupuesto para política estructural en una teórica UE-34 y asignando el 0,37 % del PIB de la UE-34 a la política de cohesión;
 - calculando los posibles recursos máximos destinados a la política regional para cada uno de los nueve posibles países en vías de adhesión antes referidos, partiendo del supuesto del límite máximo actual de capacidad de absorción y del PIB;
 - calculando la proporción del posible presupuesto para política estructural correspondiente a los nuevos países candidatos a la adhesión teniendo en cuenta los posibles recursos máximos, calculados con arreglo a lo indicado arriba, destinados a la política regional de cada uno de ellos.

Los parámetros económicos y demográficos evolucionarán desde la fecha de los datos más recientes disponibles hasta la fecha en la que tengan lugar las posibles ampliaciones. En este sentido, los cálculos contenidos en la presente nota son estrictamente informativos y con ellos no se pretende predecir la situación real existente cuando se produzca una determinada ampliación.

Para atender algunas de las preguntas formuladas, se ha partido del supuesto de que las ampliaciones se producirán en un determinado orden. Se ha supuesto que, después de Rumanía y Bulgaria, con las que se alcanzarán los 27 Estados miembros, se adherirá Croacia, luego Turquía y, por último, los Balcanes Occidentales. Esta presunta secuencia se basa en la situación de los candidatos y en la magnitud de los problemas económicos existentes.

En algunos casos, dada la escasez de información estadística sobre la mayoría de los Estados de los Balcanes Occidentales, han tenido que utilizarse estimaciones basadas en diversas fuentes.

Dado lo expuesto y considerando el reducido tamaño de algunos de estos últimos Estados en comparación con la Unión Europea, se ha partido de una hipótesis de adhesión «en bloque», a modo de simplificación. Aun aplicando tal hipótesis, es necesario tener en cuenta las diferencias existentes entre dichos Estados, así como la posibilidad de que los calendarios de las distintas adhesiones sean radicalmente diferentes.

2. Los posibles países en vías de adhesión, en porcentaje de la UE-25

Los datos más recientes disponibles en EUROSTAT se remontan a 2005. Sin embargo, en este EUROSTAT no se cuenta con datos correspondientes a Albania, Bosnia y Herzegovina, Serbia y Montenegro. En estos casos, se han utilizado datos procedentes de fuentes nacionales (véase el apartado 7.1. Fuentes) y del Fondo Monetario Internacional. Puede haber problemas de coherencia entre los datos procedentes de distintas fuentes. No obstante, la importancia de tales problemas de coherencia se ve limitada por el peso económico y demográfico relativamente pequeño de estos países de los Balcanes Occidentales en comparación con el conjunto de la Unión Europea.

2005		Bulgaria + Rumanía	Croacia	Turquía	Balcanes Occidentales	UE -34
PIB per cápita	euros, UE-25 = 100	14,6 %	29,6 %	17,1 %	8,3 %	
Aumento en la UE-25	Población	6,4 %	1,0 %	15,6 %	4,2 %	27,2 %
	Superficie	8,9 %	1,4 %	19,9 %	5,3 %	35,5 %
	PIB (en euros)	0,9 %	0,3 %	2,7 %	0,4 %	4,2 %
	PIB per cápita (en euros)	-5,1 %	-0,7 %	-11,2 %	-3,7 %	-18,0 %
Fuente: basado en datos obtenidos de EUROSTAT Las cifras en cursiva se basan en datos obtenidos de fuentes nacionales (véase el apartado 7.1. Fuentes).						

Teniendo en cuenta el breve plazo que resta hasta la adhesión de Rumanía y Bulgaria (enero de 2007), merece la pena hacer la misma comparación con la Unión Europea de 27 Estados miembros. Las comparaciones con la UE-25 y con la UE-27 nos permiten mejorar la evaluación de la posición relativa de los posibles países en vías de adhesión.

2005		Croacia	Turquía	Balcanes Occidentales	UE -34
PIB per cápita	euros, UE-27 = 100	31,2 %	18,1 %	8,8 %	
Aumento en la UE -27	Población	0,9 %	14,7 %	4,0 %	19,6 %
	Superficie	1,3 %	18,3 %	4,8 %	24,5 %
	PIB (en euros)	0,3 %	2,7 %	0,3 %	3,3 %
	PIB per cápita (en euros)	-0,6 %	-10,5 %	-3,5 %	-13,6 %
Fuente: basado en datos obtenidos de EUROSTAT Las cifras en cursiva se basan en datos obtenidos de fuentes nacionales (véase el apartado 7.1. Fuentes).					

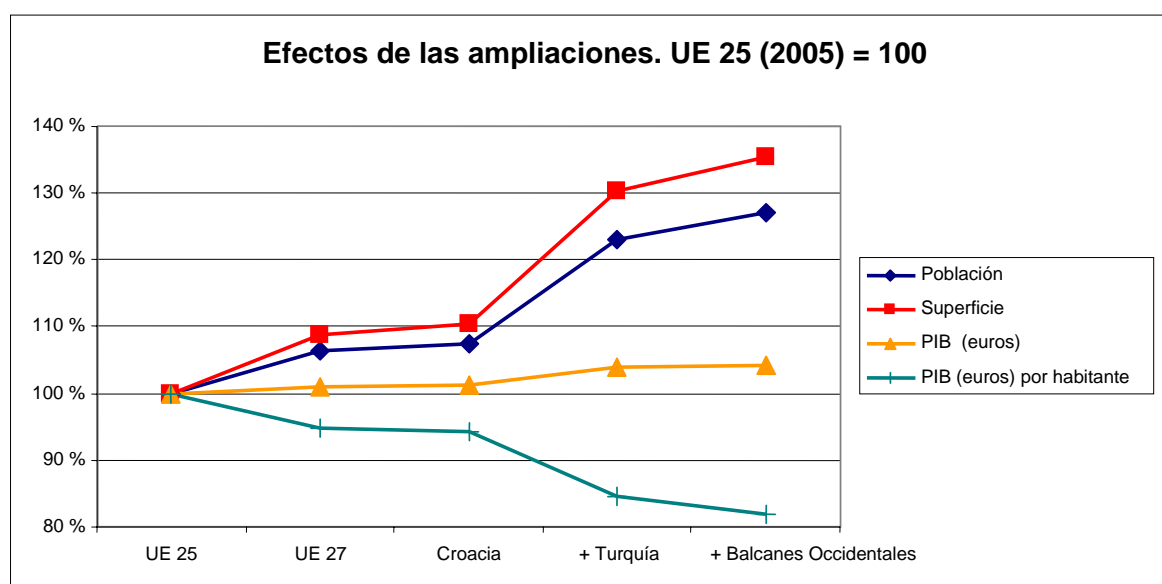
3. Repercusión de las posibles ampliaciones en los parámetros vinculados a la política de cohesión

Para evaluar la repercusión de las sucesivas ampliaciones, se ha analizado el cambio que experimentarán una serie de parámetros de la Unión Europea con cada nueva composición de ésta. Debe tenerse en cuenta que las fechas de las posibles ampliaciones se desconocen y que, en el presente análisis, los datos utilizados son de 2005, los más recientes disponibles en EUROSTAT.

Para estos cálculos se ha supuesto que, tras la adhesión de Rumanía y Bulgaria, el orden de adhesión sucesivo será primero Croacia, luego Turquía y con posterioridad los Balcanes Occidentales en bloque.

Efectos de la ampliación. UE-25 (2005) = 100					
	UE -25	UE 27	+ Croacia	+ Turquía	+ Balcanes Occidentales
Población	100 %	106 %	107 %	123 %	127 %
Superficie	100 %	109 %	110 %	130 %	135 %
PIB (en euros)	100 %	101 %	101 %	104 %	104 %
PIB per cápita (en euros)	100 %	95 %	94 %	84 %	82 %

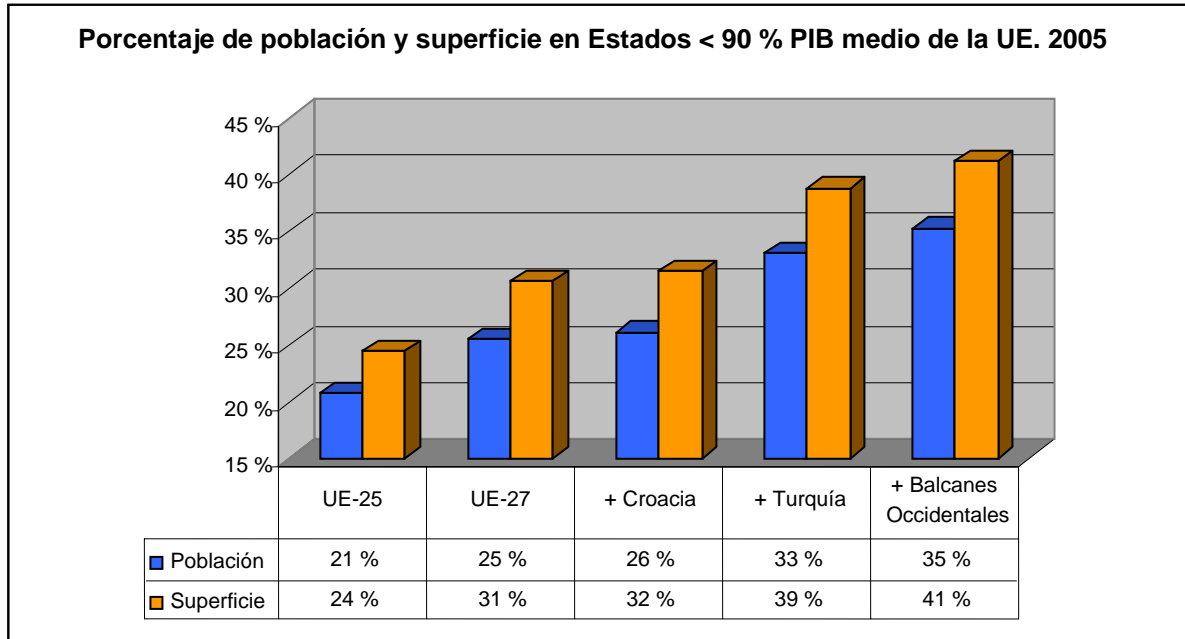
Fuente: basado en datos obtenidos de EUROSTAT y, en el caso de algunos países de los Balcanes Occidentales, de datos obtenidos de fuentes nacionales (véase el apartado 7.1. Fuentes).



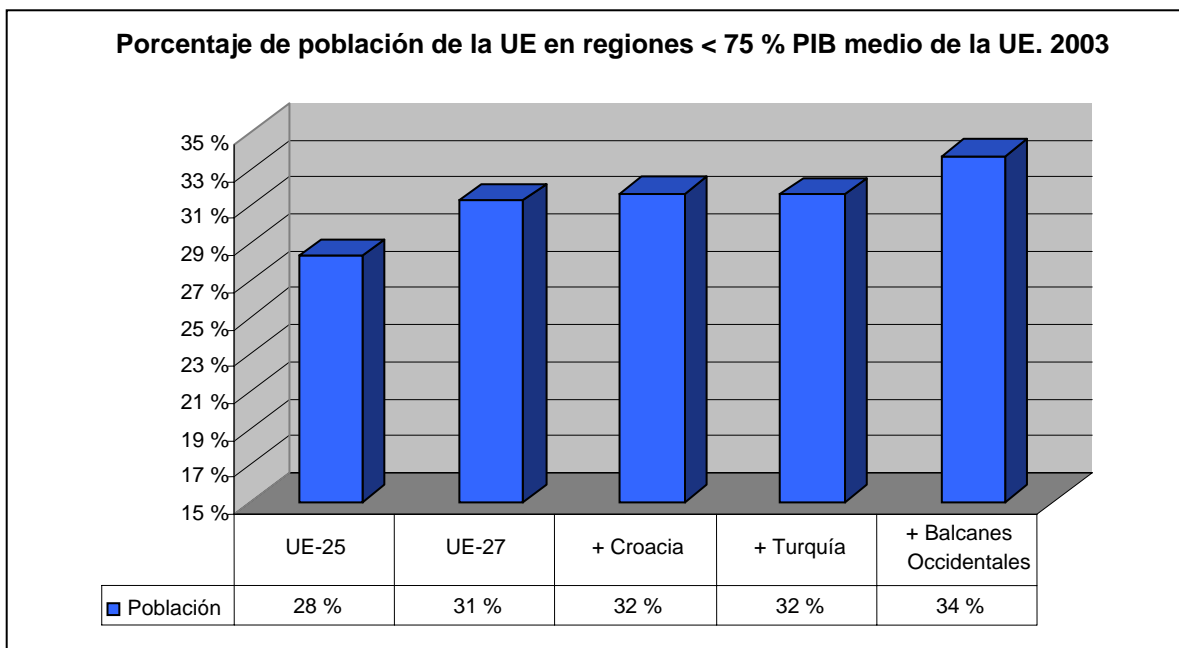
El PIB per cápita de los posibles candidatos se sitúa por debajo de la media de la UE-25. Por tanto, obviamente, sucesivas ampliaciones reducirán el PIB medio per cápita. Como resultado del efecto estadístico, algunos Estados y regiones se situarán por encima de la nueva media¹. No obstante, la superficie y la población de los Estados en vías de adhesión son mayores que las cifras correspondientes a los Estados afectados por el efecto estadístico.

¹ Véase el apartado 4.

En el gráfico que figura a continuación se muestra el porcentaje de la superficie y la población de la UE que podría beneficiarse del Fondo de Cohesión. La población de los Estados potencialmente beneficiarios del Fondo de Cohesión en una UE-34 aumentaría en un 117 %, y la superficie, en un 128 %.



El mismo fenómeno se reproduce en el caso de las regiones cuyo PIB es inferior al 75 % de la media de la UE y se refleja en el gráfico siguiente. En este caso, la población de las regiones que se beneficiarían de estas medidas en la UE-34 aumentaría en un 52 %. Las implicaciones presupuestarias de dichas medidas, así como para el Fondo de Cohesión, se examinan en el apartado 5.



4. El efecto estadístico

El efecto estadístico se ha estimado utilizando datos de 2005 en el caso del Fondo de Cohesión y de 2003 en el caso de las regiones cuyo PIB es inferior al 75 % de la media de la UE. Se trata de los años más recientes para los que se dispone de datos.

El efecto estadístico aparecerá únicamente con cada ampliación. De todos modos, la única fecha conocida de las próximas ampliaciones es la de Bulgaria y Rumania, En este caso, el efecto estadístico quedará modulado por las medidas transitorias incluidas en el Reglamento (CE) nº 1083/2006 del Consejo. La fecha de ulteriores posibles ampliaciones se desconoce, y algunas de ellas sólo podrán producirse después de un plazo prolongado. A largo, e incluso a medio plazo, es previsible que se registren cambios sustanciales en la diferencia existente entre el PIB medio de la UE y de los posibles candidatos. Por ejemplo, si se comparan los últimos datos disponibles sobre PIB con las previsiones de la Base de datos macroeconómica anual de la Comisión Europea para 2008, se observa que producirán aumentos sustanciales del PIB de los posibles candidatos. Estos aumentos se reflejan en la tabla que sigue.

	Aumento del PIB (en euros)	
	2003/2008	2005/2008
Bulgaria	66 %	38 %
Rumanía	116 %	44 %
Croacia	45 %	23 %
Antigua República Yugoslava de Macedonia	39 %	26 %
Turquía	66 %	21 %

Teniendo en cuenta estos significativos aumentos en un período tan corto, resulta evidente que **el efecto estadístico calculado en el presente apartado podría diferir del efecto estadístico real en el momento de cada ampliación.** La diferencia entre uno y otro podría ser superior en las posibles ampliaciones más alejadas en el tiempo.

El efecto estadístico sobre el Fondo de Cohesión se ha estimado utilizando los datos de la paridad de poder de compra (PPC) per cápita de 2005 y partiendo del supuesto de que no se adoptarán medidas políticas para evitar tal efecto. En consecuencia, en el presente apartado se analiza la posición relativa de los Estados respecto al PIB medio per cápita de la Unión Europea. Los criterios de subvencionabilidad de los Estados miembros con cargo al Fondo de Cohesión están fijados por las normas actualmente en vigor, pero desconocemos si estas normas se modificarán en el futuro y, en caso afirmativo, en qué fecha. Por tanto, en la presente nota se recogen los efectos sobre el PIB de cada país en porcentaje de la media de la UE, independientemente de cualquier posible influencia en la subvencionabilidad con cargo al Fondo de Cohesión.

El efecto estadístico se ha calculado de manera acumulativa para las sucesivas ampliaciones, de modo que el PIB medio per cápita se modifica con cada nueva ampliación respecto a la anterior. Se ha supuesto que, tras la adhesión de Rumanía y Bulgaria, el primer país que se adherirá será Croacia, luego Turquía y, con posterioridad, los Balcanes Occidentales en bloque.

Posibles efectos estadísticos sobre el Fondo de Cohesión					
PIB (PPC) per cápita. % UE-25. 2005					
	UE -25	UE -27	+ Croacia	+ Turquía	+ Balcanes Occidentales
Bélgica	117 %	122 %	122 %	134 %	137 %
República Checa	74 %	76 %	77 %	84 %	86 %
Dinamarca	124 %	128 %	129 %	141 %	145 %
Alemania	109 %	113 %	113 %	124 %	127 %
Estonia	60 %	62 %	62 %	68 %	70 %
Grecia	82 %	85 %	85 %	93 %	96 %
España	98 %	102 %	102 %	112 %	115 %
Francia	109 %	112 %	113 %	124 %	127 %
Irlanda	137 %	142 %	143 %	156 %	161 %
Italia	103 %	106 %	107 %	117 %	120 %
Chipre	83 %	86 %	86 %	94 %	97 %
Letonia	47 %	49 %	49 %	54 %	55 %
Lituania	52 %	54 %	54 %	59 %	61 %
Luxemburgo	247 %	256 %	257 %	282 %	289 %
Hungría	61 %	63 %	63 %	69 %	71 %
Malta	69 %	72 %	72 %	79 %	81 %
Países Bajos	124 %	128 %	129 %	141 %	145 %
Austria	122 %	126 %	127 %	139 %	143 %
Polonia	50 %	52 %	52 %	57 %	58 %
Portugal	71 %	74 %	74 %	81 %	83 %
Eslovenia	80 %	83 %	84 %	92 %	94 %
República Eslovaca	55 %	57 %	57 %	63 %	64 %
Finlandia	113 %	117 %	118 %	129 %	132 %
Suecia	114 %	118 %	119 %	130 %	134 %
Reino Unido	116 %	120 %	121 %	132 %	136 %

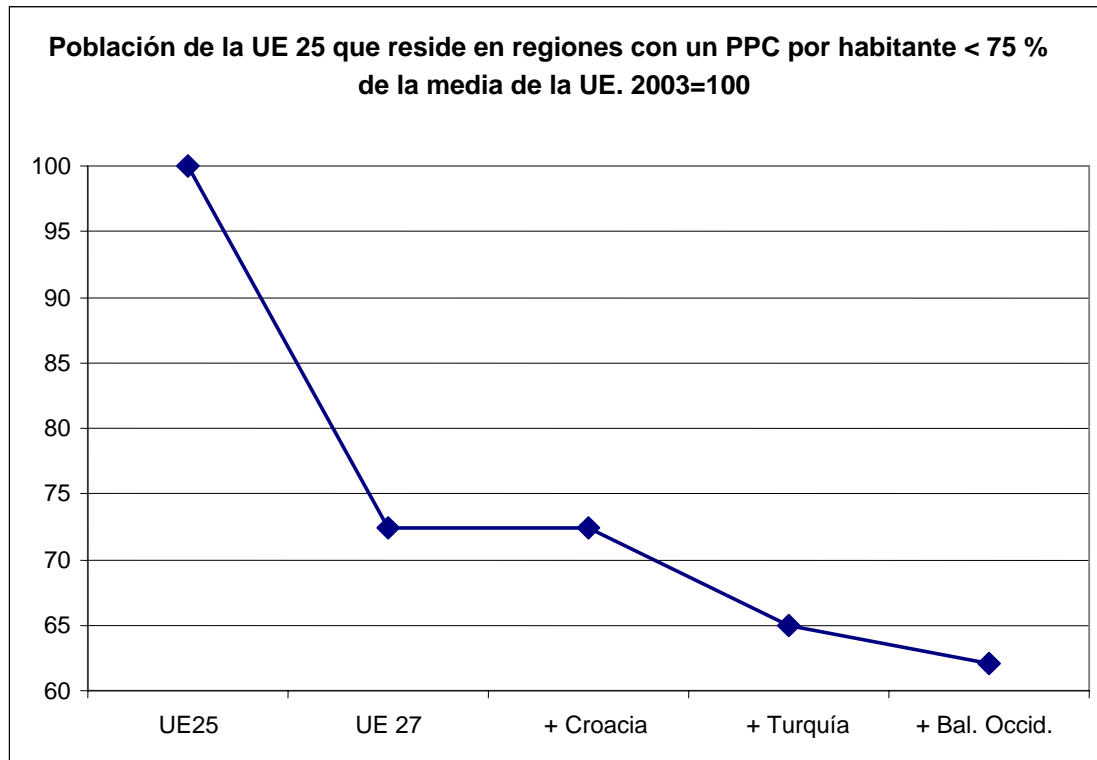
Fuente: basado en datos obtenidos de EUROSTAT y, en el caso de algunos países de los Balcanes Occidentales, de datos obtenidos de fuentes nacionales (véase el apartado 7.1. Fuentes)..

Las filas en gris indican los Estados miembros de la UE-25 cuyo PIB per cápita superaría el 90 % de la media de la UE como consecuencia de alguna de las ampliaciones. Tres países, concretamente Grecia, Chipre y Eslovenia, se encuentran en esa situación. En los tres, se superaría el 90 % de la media de la UE tras las ampliaciones a Bulgaria, Rumanía, Croacia y Turquía.

El caso de Chipre presenta varias complicaciones, puesto que se vería afectado por el efecto estadístico tras la adhesión de Turquía. En este caso, las cifras reales podrían diferir en función del estatuto de la parte septentrional de la isla.

El efecto estadístico sobre las regiones cuyo PIB per cápita es inferior al 75 % de la media de la UE se ha calculado utilizando los datos de la PPC per cápita de 2003 (los más recientes disponibles) y partiendo del supuesto de que no se adoptarán medidas políticas para evitar tal efecto. En consecuencia, en el presente apartado se analiza la posición relativa de las regiones respecto al PIB medio per cápita de la UE. Los criterios de subvencionabilidad de las regiones respecto al objetivo de convergencia están fijados en las normas actualmente en vigor, pero desconocemos si estas normas se modificarán en el futuro y, en caso afirmativo, en qué fecha. Por tanto, en la presente nota se recogen los efectos sobre el PIB de cada país en porcentaje de la media de la UE, independientemente de cualquier posible influencia en la subvencionabilidad para el objetivo de convergencia.

El efecto estadístico se ha calculado de manera acumulativa para las sucesivas ampliaciones, de modo que el PIB medio per cápita se modifica con cada nueva ampliación respecto a la anterior. Se ha supuesto que, tras la adhesión de Rumanía y Bulgaria, el primer país que se adherirá será Croacia, luego Turquía y, con posterioridad, los Balcanes Occidentales en bloque.



Tras la ampliación de 2004, la mayor repercusión estadística será la derivada de la adhesión de Rumanía y Bulgaria. Será así por tratarse de la primera ampliación en orden cronológico. Si cualquier otro país o grupo de países de características y tamaño equivalentes fueran los primeros en adherirse, también se produciría el mayor efecto estadístico.

Por otra parte, la repercusión de la adhesión de Rumanía y Bulgaria se añade al efecto estadístico de la ampliación de 2004. De hecho, con la ampliación de 2007, se alcanzará un punto de inflexión en el que la mayoría de las regiones con un PIB per cápita inferior al 75 % de la media de la UE pertenecerán a los países que se incorporaron a la Unión Europea en 2004. Este cambio sustancial se refleja en las dos tablas que figuran a continuación.

Dadas las diferencias existentes entre los PIB per cápita respecto a la media comunitaria, es lógico que las posibles ampliaciones sucesivas induzcan efectos estadísticos menores.

Regiones NUTS 2 de la UE-25 con un PIB per cápita inferior al 75 % de la media de la UE									
	Número total de regiones	UE -25				UE -27			
		Número de regiones	% de regiones	% de población	% de superficie	Número de regiones	% de regiones	% de población	% de superficie
UE -15	213	24	11 %	11 %	15 %	14	7 %	5 %	9 %
10 países de la adhesión de 2004	41	36	88 %	90 %	95 %	34	83 %	83 %	90 %

Distribución de las regiones NUTS 2 de la UE-25 con un PIB per cápita inferior al 75 % de la media de la UE							
	% del número de regiones	UE -25			UE -27		
		% del número de regiones	% de población	% de superficie	% del número de regiones	% de población	% de superficie
UE -15	84 %	40 %	39 %	40 %	29 %	22 %	30 %
10 países de la adhesión de 2004	16 %	60 %	61 %	60 %	71 %	78 %	70 %

Antes de la adhesión de Rumanía y Bulgaria, 60 regiones de la UE-25 tenían un PIB per cápita inferior al 75 % de la media de la UE. La transición a la UE-27 implica que doce regiones de la UE-25 superarán ese umbral del 75 % de la media de la Unión. La adhesión de Croacia no tendría efectos estadísticos. En cambio, la adhesión de Turquía significaría que seis regiones de la UE-25 superarían el 75 % de la media de la UE, y la adhesión de los países de los Balcanes Occidentales produciría un efecto estadístico en tres regiones.

Número de regiones de la UE-25 con un PIB (PPC) < 75 % de la media de la UE-25					
Estado miembro	UE -25	UE -27	+ Croacia	+ Turquía	+ Balcanes Occidentales
UE -25	60	48	48	42	39
República Checa	7	7	7	7	6
Alemania	4	1	1	0	0
Estonia	1	1	1	1	1
Grecia	5	3	3	2	2
España	2	1	1	1	0
Francia	4	3	3	2	2
Italia	5	2	2	0	0
Letonia	1	1	1	1	1
Lituania	1	1	1	1	1
Hungría	6	6	6	6	5
Malta	1	0	0	0	0
Polonia	16	15	15	15	15
Portugal	4	4	4	3	3
República Eslovaca	3	3	3	3	3

Fuente: basado en datos obtenidos de EUROSTAT y, en el caso de algunos países de los Balcanes Occidentales, de datos obtenidos de fuentes nacionales (véase el apartado 7.1. Fuentes).

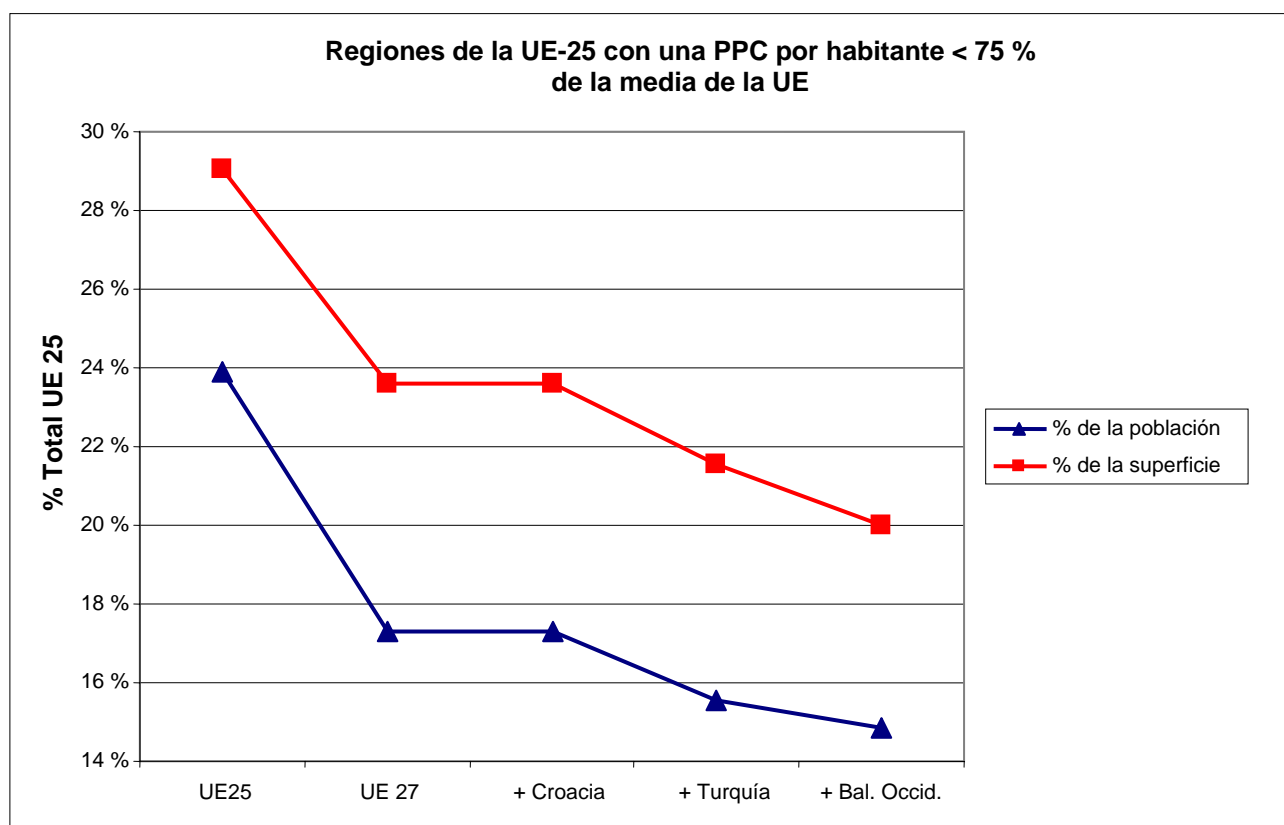
Las filas en gris indican los Estados miembros de la UE-25 en los que habría regiones cuyo PIB per cápita superaría el 75 % de la media de la UE como consecuencia de alguna de las ampliaciones.

Diez Estados miembros de la UE-25, en concreto, la República Checa, Alemania, Grecia, España, Francia, Italia, Hungría, Malta, Polonia y Portugal, tienen regiones que superarían el 75 % de la media de la Unión Europea como consecuencia de las ampliaciones.

Regiones NUTS 2 que superarían el 75 % del PIB per cápita (PPC) medio de la UE-25				
	UE 27	+ Croacia	+ Turquía	+ Balcanes Occidentales
República Checa				cz02 Bohemia Central
Alemania	de41 Brandemburgo - Nordeste de80 Mecklemburgo-Pomerania Occidental ded1 Chemnitz		dee1 Dessau	
Grecia	gr14 Tesalia gr22 Islas Jónicas		gr21 Epiro	
España	es61 Andalucía			es43 Extremadura
Francia	fr92 Martinica		fr91 Guadalupe	
Italia	itf3 Campania itf5 Basilicata itg1 Sicilia		itf4 Apulia itf6 Calabria	
Hungría				hu22 Transdanubio Occidental
Malta	mt00 Malta			
Polonia	pl12 Mazovia			
Portugal			pt18 Alentejo	

Fuente: basado en datos obtenidos de EUROSTAT y, en el caso de algunos países de los Balcanes Occidentales, de datos obtenidos de fuentes nacionales (véase el apartado 7.1. Fuentes).

El efecto estadístico tendría una repercusión específica en cada una de las regiones afectadas. El análisis del porcentaje de la superficie y de la población de las regiones afectadas por el efecto estadístico respecto al total ofrece una mejor visión global de su repercusión en la Unión Europea de los 25 y en sus Estados miembros.



La ampliación a 34 Estados miembros significaría que podría verse afectado por el efecto estadístico el 9 % de la población y de la superficie de la UE-25. Cada una de las ampliaciones tendría una repercusión diferente. La ampliación a Rumanía y Bulgaria produciría un efecto estadístico sobre el 7 % de la población y el 5 % de la superficie. Una posible ampliación posterior a Turquía afectaría al 1 % de la población y al 2 % de la superficie. La adhesión de los Balcanes Occidentales repercutiría en el 1 % de la población y el 2 % de la superficie total. En las tablas que siguen se muestra el porcentaje de la población y de la superficie de las regiones con un PIB per cápita inferior al 75 % de la media de la UE.

% de la población residente en regiones con un PIB per cápita (PPC) < 75 % de la media de la UE-25					
Estado miembro	UE -25	UE -27	+ Croacia	+ Turquía	+ Balcanes Occidentales
UE -25	24 %	17 %	17 %	16 %	15 %
República Checa	89 %	89 %	89 %	89 %	78 %
Alemania	6 %	1 %	1 %	0 %	0 %
Estonia	100 %	100 %	100 %	100 %	100 %
Grecia	24 %	15 %	15 %	12 %	12 %
España	20 %	3 %	3 %	3 %	0 %
Francia	3 %	2 %	2 %	2 %	2 %
Italia	30 %	11 %	11 %	0 %	0 %
Letonia	100 %	100 %	100 %	100 %	100 %
Lituania	100 %	100 %	100 %	100 %	100 %
Hungría	72 %	72 %	72 %	72 %	62 %
Malta	100 %	0 %	0 %	0 %	0 %
Polonia	100 %	87 %	87 %	87 %	87 %
Portugal	68 %	68 %	68 %	60 %	60 %
República Eslovaca	89 %	89 %	89 %	89 %	89 %

Fuente: basado en datos obtenidos de EUROSTAT y, en el caso de algunos países de los Balcanes Occidentales, de datos obtenidos de fuentes nacionales (véase el apartado 7.1. Fuentes).

% de la superficie de regiones con un PIB per cápita (PPC) < 75 % de la media de la UE-25					
Estado miembro	UE -25	UE -27	+ Croacia	+ Turquía	+ Balcanes Occidentales
UE -25	29 %	24 %	24 %	22 %	20 %
República Checa	99 %	99 %	99 %	99 %	85 %
Alemania	9 %	1 %	1 %	0 %	0 %
Estonia	100 %	100 %	100 %	100 %	100 %
Grecia	39 %	26 %	26 %	19 %	19 %
España	26 %	8 %	8 %	8 %	0 %
Francia	16 %	16 %	16 %	16 %	16 %
Italia	28 %	11 %	11 %	0 %	0 %
Letonia	100 %	100 %	100 %	100 %	100 %
Lituania	100 %	100 %	100 %	100 %	100 %
Hungría	92 %	92 %	92 %	92 %	80 %
Malta	100 %	0 %	0 %	0 %	0 %
Polonia	100 %	89 %	89 %	89 %	89 %
Portugal	91 %	91 %	91 %	56 %	56 %
República Eslovaca	96 %	96 %	96 %	96 %	96 %

Fuente: basado en datos obtenidos de EUROSTAT y, en el caso de algunos países de los Balcanes Occidentales, de datos obtenidos de fuentes nacionales (véase el apartado 7.1. Fuentes).

5. Asignación de fondos estructurales a cada Estado miembro

La asignación de fondos estructurales se ha calculado utilizando datos de 2003, los más recientes a escala NUTS 2. No obstante, no existe información disponible a esta escala para Turquía ni para los países de los Balcanes Occidentales. En estos casos, la simulación se ha hecho a escala estatal. Puesto que los datos utilizados son de 2003, la República de Serbia y Montenegro se han considerado conjuntamente.

Los cálculos se han hecho partiendo del supuesto de que no se adoptarán medidas transitorias ni específicas. En consecuencia, no se han considerado en esta simulación el **objetivo de competitividad regional y empleo** ni el **objetivo de cooperación territorial**, y por tanto su alcance se limita al **objetivo de convergencia**, incluido el **Fondo de Cohesión**. Este enfoque supone que se incluye el 81,54 % de los fondos disponibles para la política de cohesión.

En la tabla que figura a continuación se muestran los recursos disponibles para la política de cohesión, calculados en un 0,37 % del PIB. Las dotaciones para los distintos objetivos se calculan utilizando la proporción definida en el Reglamento (CE) nº 1083/2006 del Consejo.

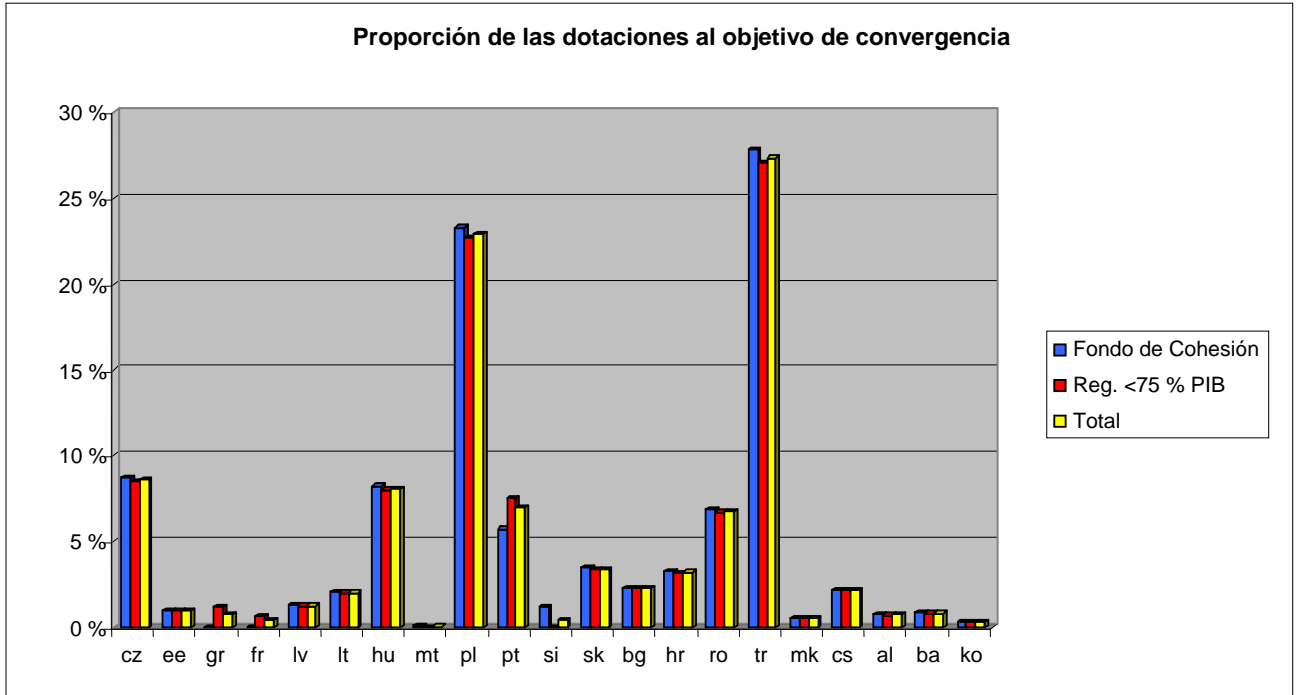
	Millones de euros
PIB TOTAL	10 315 376
Recursos disponibles para la política de cohesión (0,37 % del PIB)	38 167
Objetivo de convergencia (81,54 % de los recursos disponibles)	31 121
Objetivo de competitividad regional y empleo (15,95 % de los recursos disponibles)	6 088
Objetivo de cooperación territorial (2,52 % de los recursos disponibles)	962

En el Reglamento (CE) nº 1083/2006 del Consejo se establece que el 70,51 % de los recursos para el objetivo de convergencia (21 994 millones de euros) deberá asignarse a las regiones con un PIB inferior al 75 % de la media de la UE. Un 23,22 % (21 944 millones de euros) deberá asignarse al Fondo de Cohesión. El 6,28 % de los recursos para el objetivo de convergencia se asignarán a las ayudas transitorias y específicas a la exclusión gradual. En cualquier caso, en el presente apartado, los cálculos se han realizado partiendo del supuesto de que no se adoptarán medidas específicas para la inclusión o la exclusión graduales.

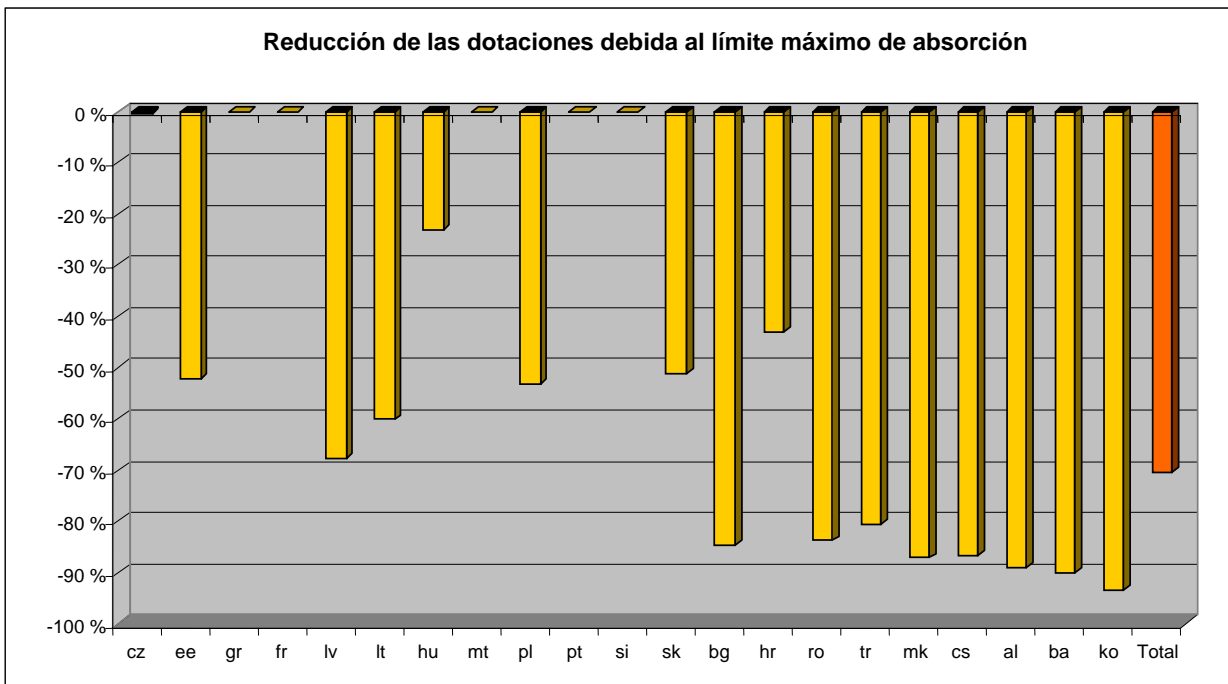
En la tabla y el gráfico que figuran a continuación se muestran las dotaciones y la proporción de cada país respecto al total para las regiones cuyo PIB es inferior al 75 % de la media de la UE-34, en relación con el Fondo de Cohesión y con el objetivo de convergencia en su conjunto.

	Ayuda a las regiones con un PIB < 75 % de la media de la UE		Fondo de Cohesión		Objetivo de convergencia	
	Millones de euros	% UE-34	Millones de euros	% UE-34	Millones de euros	% UE-34
cz República Checa	843	8,7 %	1685	8,5 %	2528	8,6 %
ee Estonia	96	1,0 %	191	1,0 %	287	1,0 %
gr Grecia	0	0,0 %	231	1,2 %	231	0,8 %
fr Francia	0	0,0 %	132	0,7 %	132	0,4 %
lv Letonia	124	1,3 %	247	1,2 %	371	1,3 %
lt Lituania	198	2,1 %	397	2,0 %	595	2,0 %
hu Hungría	794	8,2 %	1588	8,0 %	2382	8,1 %
mt Malta	12	0,1 %	0	0,0 %	12	0,0 %
pl Polonia	2248	23,3 %	4497	22,7 %	6745	22,9 %
pt Portugal	551	5,7 %	1493	7,5 %	2043	6,9 %
si Eslovenia	115	1,2 %	0	0,0 %	115	0,4 %
sk Eslovaquia	334	3,5 %	668	3,4 %	1002	3,4 %
bg Bulgaria	224	2,3 %	448	2,3 %	672	2,3 %
hr Croacia	316	3,3 %	632	3,2 %	949	3,2 %
ro Rumanía	665	6,9 %	1329	6,7 %	1994	6,8 %
tr Turquía	2681	27,8 %	5362	27,1 %	8043	27,3 %
mk ARY Macedonia	52	0,5 %	104	0,5 %	156	0,5 %
cs Serbia y Montenegro	212	2,2 %	425	2,1 %	637	2,2 %
al Albania	71	0,7 %	141	0,7 %	212	0,7 %
ba Bosnia y Herzegovina	81	0,8 %	161	0,8 %	242	0,8 %
ko Kosovo	31	0,3 %	61	0,3 %	92	0,3 %
UE -34	9647	100 %	19 793	100 %	29 439	100 %

Cabe señalar que la regla del mínimo del 33 % para el Fondo de Cohesión en los nuevos Estados miembros significa que las dotaciones para este Fondo superarían en 2 420 millones de euros el límite máximo del 23,22 % establecido en el Reglamento (CE) nº 1083/2006 del Consejo. Por la misma razón, las dotaciones para las regiones cuyo PIB es inferior al 75 % de la media de la UE-34 quedarían 2 151 millones de euros por debajo del límite máximo del 70,51 %. Las dotaciones para el objetivo de convergencia superarían en 269 millones de euros el límite máximo (1 %).



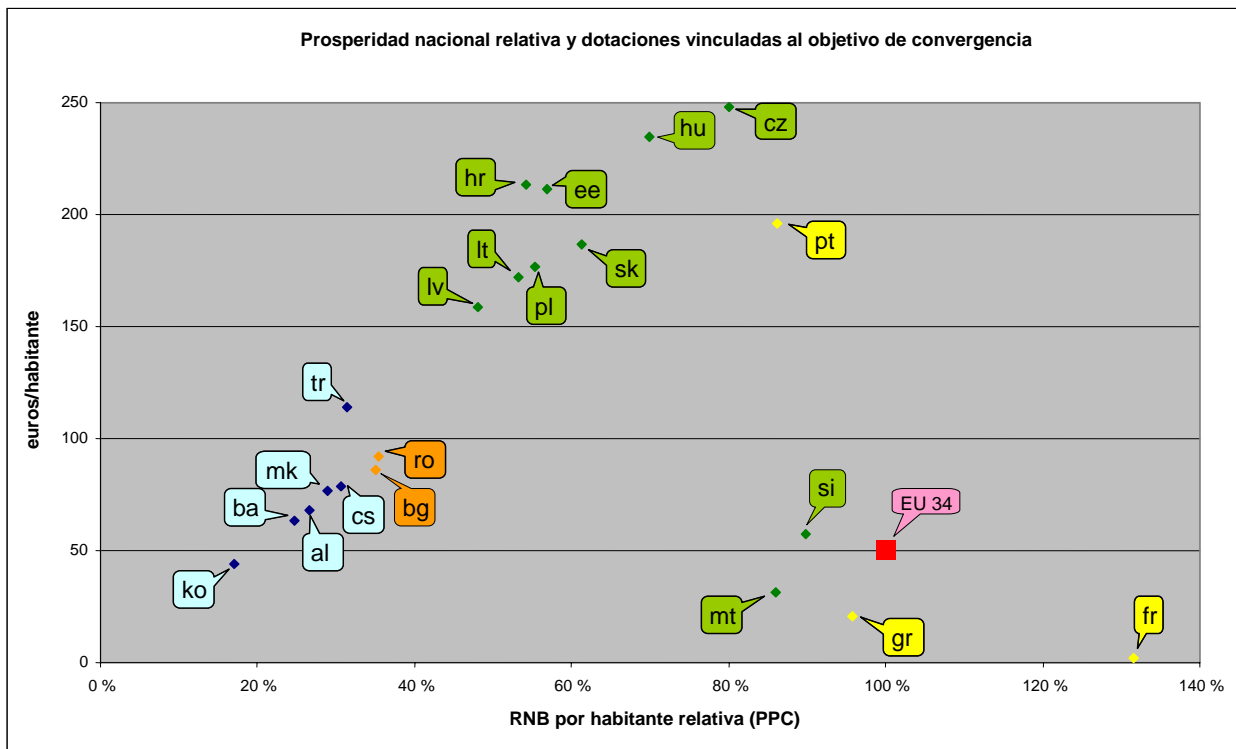
La mitad de los recursos se asignarían a Polonia y a Turquía. Cuatro países (la República Checa, Hungría, Polonia y Rumanía) se situarían en una segunda línea. Las dotaciones de menor cuantía para otros países se deben a la aplicación del nivel máximo de transferencia de los fondos a favor de la cohesión establecido en el Reglamento (CE) n° 1083/2006 del Consejo. En el gráfico que sigue se muestra el porcentaje de reducción debido a la aplicación de este nivel máximo para cada país.



En el gráfico que sigue se muestra una imagen más precisa de las posibles ayudas prestadas por la política de cohesión. Se compara la ayuda per cápita con el PIB per cápita en términos de PPC. Se observa la existencia de tres grupos de países. En un primer grupo se encuentran dos Estados miembros de la UE-15 (Francia y Grecia) y los dos países más prósperos de la adhesión de 2004 (Malta y Eslovenia).

Estos países presentan un PIB per cápita relativamente elevado (del 86 al 132 % de la media de la UE) y reciben una escasa ayuda per cápita en virtud de la política de cohesión (de 2 a 58 euros per cápita).

En un segundo grupo figuran el resto de los países de la adhesión de 2004 y Portugal. Estos países presentan una amplia gama de PIB per cápita relativo (del 48 al 86 % de la media de la UE) y reciben una elevada ayuda per cápita en virtud de la política de cohesión (de 159 a 248 euros per cápita).



En el tercer grupo se encuentran los dos países adherentes en 2007 (Rumanía y Bulgaria) y los posibles países en vías de adhesión. Cuentan con el menor PIB per cápita relativo (del 17 al 35 % de la media de la UE-34), y obtienen una escasa ayuda per cápita en virtud de la política de cohesión (de 44 a 114 euros per cápita) en relación con su grado de prosperidad económica.

6. Fuentes y metodología

6.1. Fuentes

En general, los datos se han obtenido de EUROSTAT. Se han empleado los datos macroeconómicos anuales (AMECO) de la Comisión Europea cuando no se disponía de datos de EUROSTAT. A falta de datos de EUROSTAT y de AMECO, se ha recurrido a los servicios de estadística nacionales. En estos casos, las fuentes han sido:

País	Servicio
Albania	Instituto de Estadística (Instituti i Statistikës)
Bosnia y Herzegovina	Agencia para la Promoción de la Inversión Exterior
Croacia	Oficina Central de Estadística (Državni Zavod za Statistiku)
Antigua República Yugoslava de Macedonia	Oficina Estatal de Estadística (Државниот завод за статистика)
Kosovo	Oficina de Estadística de Kosovo (Enti i Statistikës të Kosovës)
República de Serbia	Oficina de Estadística de la República de Serbia (Републички завод за статистику Србије)
Turquía	Instituto de Estadística de Turquía (Türkiye İstatistik Kurumu)

Las cifras del producto nacional bruto en moneda nacional correspondientes a Albania, Bosnia y Herzegovina y Serbia y Montenegro se han obtenido del Fondo Monetario Internacional.

6.2. Metodología

Las dotaciones de recursos correspondientes al objetivo de convergencia en el **apartado 5** se han calculado con arreglo a lo dispuesto en el Reglamento (CE) nº 1083/2006 del Consejo.

Los datos son de 2003, el año más reciente para el que se dispone de información a escala de NUTS 2. Los datos de población de Croacia son estimaciones basadas en el censo de 2001. Las cifras del PIB en términos de PPC de Serbia y Montenegro, Albania, Bosnia y Herzegovina y Kosovo son estimaciones. Los datos de desempleo en Turquía y la Antigua República Yugoslava de Macedonia se han extraído de AMECO.

Las cifras del producto nacional bruto en moneda nacional correspondientes a Albania, Bosnia y Herzegovina y Serbia y Montenegro se han obtenido del Fondo Monetario Internacional. Para la estimación del PIB en euros, se han aplicado los tipos de cambio obtenidos de EUROSTAT.

En cuanto a las regiones cuyo PIB per cápita es inferior al 75 % de la media de la UE, las dotaciones se han estimado:

- determinando un importe absoluto en euros resultante de multiplicar la población de la región de que se trate por la diferencia entre el PIB per cápita de dicha región, en términos de paridad de poder de compra, y el PIB per cápita medio de la UE;
- aplicando un porcentaje al importe absoluto así obtenido que refleje la prosperidad relativa (entre el 2,67 % y el 4,25 %), con el fin de determinar la dotación financiera de la región en cuestión;

- añadiendo al importe así obtenido 700 euros por cada persona desempleada que supere el número de personas que estarían desempleadas si se aplicara la tasa media de desempleo de todas las regiones de convergencia de la UE.

En relación con el Fondo de Cohesión, se ha calculado una dotación financiera teórica multiplicando la intensidad media de la ayuda per cápita de 44,7 euros por la población que puede acogerse a la financiación. Para cada Estado miembro que pueda acogerse a la financiación, se ha calculado una asignación a priori de esa dotación financiera teórica sobre la base de su población, superficie y prosperidad nacional aplicando el siguiente método:

- se calcula la media aritmética entre las proporciones que representan la población y la superficie de ese Estado miembro con respecto a la población y la superficie totales de todos los Estados miembros que pueden acogerse a la financiación;
- las cifras porcentuales así obtenidas se ajustan mediante un coeficiente que represente un tercio del porcentaje en el que la RNB per cápita de ese Estado miembro, en términos de paridad de poder de compra, queda por encima o por debajo de la RNB media per cápita de todos los Estados miembros que pueden acogerse a la financiación (media expresada como 100 %).

Para reflejar las importantes necesidades de los Estados miembros adheridos a la Unión Europea el 1 de mayo de 2004 o con posterioridad en materia de infraestructuras de transporte y medioambientales, la parte correspondiente al Fondo de Cohesión se fija en un tercio de la dotación financiera total (Fondos Estructurales más Fondo de Cohesión) media a lo largo del período.

En el Reglamento (CE) n° 1083/2006 del Consejo se establece un nivel máximo de transferencia de los fondos a favor de la cohesión, utilizando los siguientes porcentajes del PIB de cada Estado miembro:

País	Rep. Checa	Estonia	Grecia	Francia	Letonia	Lituania	Hungría
Absorción máxima	3,1498 %	3,5240 %	2,8798 %	2,2498 %	3,7135 %	3,6188 %	3,2398 %

País	Malta	Polonia	Portugal	Eslovenia	República Eslovaca	Bulgaria	Croacia
Absorción máxima	3,0598 %	3,5240 %	3,0598 %	2,9698 %	3,4293 %	3,7893 %	3,6188 %

País	Rumanía	Turquía	ARY Macedonia	Serbia - Montenegro	Albania	Bosnia y Herzegovina	Kosovo
Absorción máxima	3,7893 %	3,7893 %	3,7893 %	3,7893 %	3,7893 %	3,7893 %	3,7893 %

Annex: Datos**Datos utilizados en los Apartados 2, 3 y 4.**

2005				
	Superficie (km²)	Población	PIB (Millones €)	PIB (Millones EPA)
EU-25	3 935 275	458 962 701	10 844 194	10 844 194
Belgium	30 528	10 445 852	298 180	288 773
Czech Republic	78 868	10 220 577	99 733	177 142
Denmark	43 098	5 411 405	208 610	157 937
Germany	357 031	82 500 849	2 241 000	2 115 009
Estonia	45 227	1 347 000	11 061	19 011
Greece	131 957	11 082 751	181 088	213 202
Spain	505 368	43 038 035	905 455	1 003 847
France	549 087	60 183 227	1 710 024	1 600 246
Ireland	70 273	4 109 173	161 163	133 830
Italy	301 336	58 462 375	1 417 241	1 409 018
Cyprus	9 251	749 175	13 418	14 815
Latvia	64 589	2 306 434	12 837	25 454
Lithuania	65 300	3 425 324	20 621	41 694
Luxembourg	2 586	455 000	29 396	26 551
Hungary	93 034	10 097 549	87 895	143 842
Malta	316	402 668	4 515	6 586
Netherlands	37 358	16 305 526	505 646	475 265
Austria	83 871	8 206 524	245 103	236 354
Poland	312 685	38 173 835	243 398	445 498
Portugal	91 910	10 529 255	147 378	176 514
Slovenia	20 273	1 997 590	27 634	37 818
Slovakia	49 030	5 384 822	38 138	69 527
Finland	338 144	5 236 611	157 377	139 476
Sweden	410 335	9 011 392	287 970	242 607
United Kingdom	243 820	59 879 752	1 790 671	1 645 175
Bulgaria	110 910	7 761 049	21 448	58 249
Romania	237 500	21 658 528	79 314	176 073
Croatia	56 542	4 443 900	30 947	50 831
Turkey	783 562	71 607 500	290 503	519 447
Albania	28 748	3 134 975	6 677	15 630
Bosnia-Herzegovina	51 129	3 832 000 *	7 410	17 344
FYR Macedonia	25 333	2 035 196	4 577	12 271
Serbia and Montenegro	91 510	8 220 623	19 590	45 854
Kosovo	10 877	2 296 453	2 593	6 070
Datos correspondientes a 2005				
* Estimación				
Fuente: basado en los datos tomados de EUROSTAT y, en el caso de algunos países de los Balcanes Occidentales, de los datos obtenidos de fuentes nacionales (véase el apartado 7.1. Fuentes).				

Datos utilizados en el apartado 5 (Países).

2003						
	Superf. (km ²)	Población	PIB (Mill. €)	PIB (Mill. EPA)	EPA/hab	Paro
Belgium	30 528	10 355 844	274 582	266 371	25 722	362 300
Czech Republic	78 868	10 203 269	80 254	150 471	14 747	398 400
Denmark	43 098	5 383 507	189 641	141 837	26 347	154 700
Germany	357 031	82 536 680	2 163 400	1 944 955	23 565	3 938 300
Estonia	45 227	1 356 045	8 138	14 223	10 488	66 200
Greece	131 957	11 006 377	155 543	194 390	17 662	459 800
Spain	505 368	41 663 702	780 550	889 424	21 348	2 242 200
France	549 087	61 734 702	1 585 172	1 496 340	24 238	2 534 500
Ireland	70 273	3 963 665	139 097	116 383	29 362	90 100
Italy	301 336	57 321 070	1 335 354	1 350 706	23 564	2 094 000
Cyprus	9 251	715 137	11 667	12 560	17 563	14 000
Latvia	64 589	2 331 480	9 978	20 653	8 858	118 600
Lithuania	65 300	3 462 553	16 443	34 007	9 821	203 600
Luxembourg	2 586	448 300	25 684	22 880	51 036	7 200
Hungary	93 034	10 142 362	73 538	130 635	12 880	244 500
Malta	316	397 296	4 293	6 295	15 843	12 100
Netherlands	37 358	16 192 572	476 349	440 167	27 183	310 500
Austria	83 871	8 102 175	226 968	213 348	26 332	165 300
Poland	312 685	38 218 531	191 408	390 144	10 208	3 323 100
Portugal	91 910	10 407 465	137 523	165 402	15 893	342 300
Slovenia	20 273	1 995 033	24 860	32 993	16 537	64 100
Slovakia	49 030	5 379 161	29 229	60 780	11 299	460 200
Finland	338 144	5 206 295	145 938	127 915	24 569	234 700
Sweden	410 335	8 940 788	269 548	225 680	25 242	259 700
United Kingdom	243 820	59 231 915	1 598 172	1 504 772	25 405	1 448 800
Bulgaria	110 910	7 823 557	17 725	50 610	6 469	449 200
Romania	237 500	21 742 013	52 613	141 749	6 520	691 800
Croatia	56 542	4 442 000	26 216	44 371	9 989	248 800
Turkey	783 562	70 430 489	212 268	408 031	5 793	2 496 300
Albania	28 748	3 111 163	5 584	15 242	4 899	156 000
FYR Macedonia	25 333	2 026 773	4 105	10 837	5 347	316 000
Bosnia-Herzegovina	51 129	3 832 000	6 392	17 448	4 553	466 830
Serbia and Montenegro	91 510	8 127 202	16 810	45 886	5 646	1 017 520
Kosovo	10 877	2 100 000	2 420	6 606	3 146	416 000

Datos Regionales utilizados en los Apartados 4 y 5						
2003						
	Population	PIB (Mill. €)	PIB (Mill. EPA)	EPA / hab.	Paro	Paro / habitantes
be10 Région de Bruxelles-Capitale	992 041	53 025	51 440	51 852	65 000	7%
be21 Prov. Antwerpen	1 661 119	51 114	49 586	29 851	45 600	3%
be22 Prov. Limburg (B)	802 528	17 765	17 234	21 474	23 700	3%
be23 Prov. Oost-Vlaanderen	1 370 136	32 389	31 420	22 932	33 800	2%
be24 Prov. Vlaams Brabant	1 027 839	27 928	27 093	26 359	26 300	3%
be25 Prov. West-Vlaanderen	1 133 931	28 085	27 245	24 027	20 700	2%
be31 Prov. Brabant Wallon	358 012	8 866	8 600	24 023	12 200	3%
be32 Prov. Hainaut	1 281 706	22 285	21 618	16 867	63 400	5%
be33 Prov. Liège	1 025 842	20 133	19 531	19 039	47 000	5%
be34 Prov. Luxembourg (B)	252 295	4 663	4 524	17 929	6 900	3%
be35 Prov. Namur	450 395	8 331	8 082	17 944	17 600	4%
cz01 Praha	1 161 938	18 643	34 954	30 083	26 400	2%
cz02 Strední Cechy	1 128 674	8 425	15 797	13 996	29 700	3%
cz03 Jihozápad	1 174 471	8 447	15 837	13 484	31 000	3%
cz04 Severozápad	1 123 932	7 295	13 678	12 170	62 500	6%
cz05 Severovýchod	1 482 292	10 122	18 978	12 803	48 100	3%
cz06 Jihovýchod	1 639 422	11 770	22 069	13 461	57 800	4%
cz07 Strední Morava	1 229 880	7 749	14 529	11 814	52 100	4%
cz08 Moravskoslezsko	1 262 660	7 803	14 629	11 586	90 700	7%
dk00 Denmark	5 383 507	189 641	141 837	26 347	154 700	3%
de11 Stuttgart	3 985 000	128 566	115 585	29 005	118 300	3%
de12 Karlsruhe	2 716 682	82 560	74 223	27 321	82 700	3%
de13 Freiburg	2 170 481	56 804	51 068	23 528	57 700	3%
de14 Tübingen	1 789 157	49 059	44 106	24 652	49 200	3%
de21 Oberbayern	4 169 657	159 710	143 583	34 435	108 000	3%
de22 Niederbayern	1 191 476	30 559	27 473	23 058	35 700	3%
de23 Oberpfalz	1 088 929	29 431	26 459	24 299	35 700	3%
de24 Oberfranken	1 112 655	28 258	25 405	22 832	48 700	4%
de25 Mittelfranken	1 703 869	52 025	46 772	27 450	63 100	4%
de26 Unterfranken	1 344 300	35 657	32 057	23 846	43 000	3%
de27 Schwaben	1 776 465	48 735	43 814	24 664	53 200	3%
de30 Berlin	3 392 425	78 663	70 721	20 847	309 800	9%
de41 Brandenburg - Nordost	1 170 349	20 397	18 337	15 668	111 851	10%
de42 Brandenburg - Südwest	1 412 030	26 869	24 156	17 107	134 949	10%
de50 Bremen	662 098	23 514	21 140	31 928	36 000	5%
de60 Hamburg	1 728 806	77 045	69 266	40 066	84 100	5%
de71 Darmstadt	3 761 749	134 945	121 319	32 251	129 500	3%
de72 Gießen	1 065 909	25 228	22 680	21 278	38 800	4%
de73 Kassel	1 263 960	32 414	29 141	23 055	44 000	3%
de80 Mecklenburg-Vorpommern	1 744 624	30 893	27 774	15 920	183 200	11%
de91 Braunschweig	1 665 368	41 340	37 166	22 317	75 500	5%
de92 Hannover	2 167 876	54 212	48 738	22 482	83 600	4%
de93 Lüneburg	1 692 192	32 395	29 124	17 211	63 800	4%
de94 Weser-Ems	2 455 036	55 211	49 636	20 218	93 900	4%
dea1 Düsseldorf	5 249 280	152 815	137 384	26 172	217 200	4%

Datos Regionales utilizados en los Apartados 4 y 5						
2003						
	Population	PIB (Mill. €)	PIB (Mill. EPA)	EPA / hab.	Paro	Paro / habitantes
dea2 Köln	4 331 419	118 677	106 694	24 633	156 300	4%
dea3 Münster	2 625 637	56 800	51 065	19 448	101 600	4%
dea4 Detmold	2 069 290	51 100	45 941	22 201	80 400	4%
dea5 Arnsberg	3 800 729	90 280	81 165	21 355	170 900	4%
deb1 Koblenz	1 527 611	33 426	30 051	19 672	48 000	3%
deb2 Trier	513 702	11 134	10 010	19 486	12 700	2%
deb3 Rheinhessen-Pfalz	2 016 414	49 342	44 360	21 999	62 200	3%
dec0 Saarland	1 064 988	25 383	22 820	21 428	38 700	4%
ded1 Chemnitz	1 584 776	28 515	25 636	16 177	139 300	9%
ded2 Dresden	1 683 138	33 677	30 276	17 988	144 000	9%
ded3 Leipzig	1 081 145	21 284	19 135	17 699	108 100	10%
dee1 Dessau	525 207	8 933	8 031	15 292	58 200	11%
dee2 Halle	840 160	15 693	14 109	16 793	91 800	11%
dee3 Magdeburg	1 183 544	21 493	19 323	16 326	110 400	9%
def0 Schleswig-Holstein	2 816 507	67 012	60 246	21 390	118 400	4%
deg0 Thüringen	2 392 040	43 347	38 970	16 292	195 800	8%
ee00 Estonia	1 356 045	8 138	14 223	10 488	66 200	5%
gr11 Anatoliki Makedonia, Thraki	606 319	6 575	8 217	13 551	27 200	4%
gr12 Kentriki Makedonia	1 901 930	26 090	32 606	17 144	84 200	4%
gr13 Dytiki Makedonia	294 830	4 139	5 173	17 547	20 100	7%
gr14 Thessalia	738 256	9 394	11 740	15 902	33 600	5%
gr21 Ipeiros	338 028	3 922	4 901	14 499	16 400	5%
gr22 Ionia Nisia	216 255	2 822	3 526	16 306	11 600	5%
gr23 Dytiki Ellada	728 083	7 951	9 937	13 648	28 100	4%
gr24 Sterea Ellada	560 768	11 275	14 091	25 128	23 600	4%
gr25 Peloponnisos	601 307	8 088	10 108	16 810	23 300	4%
gr30 Attiki	3 915 912	59 214	74 002	18 898	150 400	4%
gr41 Voreio Aigaio	204 071	2 875	3 593	17 609	5 700	3%
gr42 Notio Aigaio	301 722	4 705	5 880	19 487	15 500	5%
gr43 Kriti	598 896	8 495	10 617	17 727	20 200	3%
es11 Galicia	2 699 955	39 516	45 028	16 677	155 800	6%
es12 Principado de Asturias	1 060 177	16 795	19 138	18 051	48 300	5%
es13 Cantabria	539 601	9 755	11 115	20 599	25 800	5%
es21 Pais Vasco	2 087 972	48 161	54 879	26 283	95 300	5%
es22 Comunidad Foral de Navarra	564 608	13 357	15 220	26 956	15 400	3%
es23 La Rioja	282 074	5 837	6 651	23 579	7 700	3%
es24 Aragón	1 216 127	24 256	27 640	22 727	36 500	3%
es30 Comunidad de Madrid	5 573 313	138 638	157 976	28 345	204 400	4%
es41 Castilla y León	2 458 637	42 360	48 268	19 632	116 600	5%
es42 Castilla-la Mancha	1 790 436	26 220	29 877	16 687	76 900	4%
es43 Extremadura	1 061 367	12 950	14 756	13 903	76 200	7%
es51 Cataluña	6 492 936	147 155	167 681	25 825	335 600	5%
es52 Comunidad Valenciana	4 283 217	76 055	86 664	20 233	234 000	5%
es53 Illes Balears	906 266	19 567	22 296	24 602	46 000	5%
es61 Andalucía	7 452 598	106 054	120 847	16 215	599 800	8%
es62 Región de Murcia	1 232 986	19 609	22 345	18 122	61 800	5%
es63 Ciudad Autónoma de	71 383	1 169	1 332	18 660	2 600	4%

Datos Regionales utilizados en los Apartados 4 y 5						
2003						
	Population	PIB (Mill. €)	PIB (Mill. EPA)	EPA / hab.	Paro	Paro / habitantes
Ceuta (ES)						
es64 Ciudad Autónoma de Melilla (ES)	66 647	1 061	1 209	18 143	2 200	3%
es70 Canarias (ES)	1 823 402	32 035	36 503	20 019	101 300	6%
fr10 Île de France	11 226 147	448 534	423 398	37 715	479 100	4%
fr21 Champagne-Ardenne	1 337 697	30 972	29 236	21 855	56 000	4%
fr22 Picardie	1 874 114	39 220	37 022	19 754	90 100	5%
fr23 Haute-Normandie	1 797 791	41 863	39 517	21 981	75 600	4%
fr24 Centre	2 474 571	57 026	53 830	21 753	72 300	3%
fr25 Basse-Normandie	1 437 355	30 778	29 053	20 213	48 200	3%
fr26 Bourgogne	1 620 644	36 021	34 003	20 981	53 500	3%
fr30 Nord - Pas-de-Calais	4 021 134	81 463	76 898	19 124	219 000	5%
fr41 Lorraine	2 325 959	49 306	46 543	20 010	96 000	4%
fr42 Alsace	1 784 576	44 154	41 680	23 355	55 800	3%
fr43 Franche-Comté	1 133 030	25 571	24 138	21 304	42 700	4%
fr51 Pays de la Loire	3 334 014	78 465	74 068	22 216	143 800	4%
fr52 Bretagne	2 994 078	66 755	63 014	21 046	93 300	3%
fr53 Poitou-Charentes	1 679 123	36 368	34 330	20 445	59 200	4%
fr61 Aquitaine	3 016 239	70 872	66 901	22 180	118 900	4%
fr62 Midi-Pyrénées	2 667 699	61 414	57 972	21 731	104 000	4%
fr63 Limousin	719 079	15 395	14 532	20 210	22 700	3%
fr71 Rhône-Alpes	5 837 639	149 445	141 070	24 166	185 100	3%
fr72 Auvergne	1 322 600	28 404	26 812	20 272	42 500	3%
fr81 Languedoc-Roussillon	2 428 783	49 471	46 698	19 227	110 700	5%
fr82 Provence-Alpes-Côte d'Azur	4 666 849	112 006	105 729	22 655	178 800	4%
fr83 Corse	270 581	5 453	5 147	19 022	8 300	3%
fr91 Guadeloupe (FR)	442 261	6 677	6 303	14 252	40 900	9%
fr92 Martinique (FR)	392 089	6 624	6 253	15 947	32 700	8%
fr93 Guyane (FR)	178 347	2 405	2 271	12 731	13 300	7%
fr94 Reunion (FR)	752 303	10 511	9 922	13 189	92 000	12%
ie01 Border, Midlands and Western	1 052 684	25 515	21 349	20 280	25 700	2%
ie02 Southern and Eastern	2 910 981	113 582	95 034	32 647	64 400	2%
itc1 Piemonte	4 231 334	111 458	112 739	26 644	92 400	2%
itc2 Valle d'Aosta/Vallée d'Aoste	120 909	3 553	3 594	29 726	2 300	2%
itc3 Liguria	1 572 197	40 362	40 826	25 967	39 800	3%
itc4 Lombardia	9 108 645	270 973	274 088	30 091	151 600	2%
itd1 Provincia Autonoma Bolzano-Bozen	467 338	16 149	16 334	34 952	4 700	1%
itd2 Provincia Autonoma Trento	483 157	13 578	13 734	28 426	6 000	1%
itd3 Veneto	4 577 408	120 385	121 769	26 602	70 700	2%
itd4 Friuli-Venezia Giulia	1 191 588	32 126	32 495	27 271	20 500	2%
itd5 Emilia-Romagna	4 030 220	116 505	117 844	29 240	58 000	1%
ite1 Toscana	3 516 296	89 797	90 830	25 831	72 700	2%
ite2 Umbria	834 210	18 671	18 886	22 639	18 000	2%
ite3 Marche	1 484 601	34 770	35 169	23 689	24 500	2%
ite4 Lazio	5 145 805	138 238	139 827	27 173	195 900	4%

Datos Regionales utilizados en los Apartados 4 y 5						
2003						
	Population	PIB (Mill. €)	PIB (Mill. EPA)	EPA / hab.	Paro	Paro / habitantes
itf1 Abruzzo	1 273 284	24 960	25 247	19 828	27 100	2%
itf2 Molise	321 047	5 764	5 830	18 160	15 200	5%
itf3 Campania	5 725 098	89 006	90 029	15 725	418 600	7%
itf4 Puglia	4 023 957	62 097	62 811	15 609	199 200	5%
itf5 Basilicata	596 821	9 616	9 726	16 297	35 000	6%
itf6 Calabria	2 007 392	29 595	29 935	14 913	176 500	9%
itg1 Sicilia	4 972 124	78 345	79 246	15 938	354 200	7%
itg2 Sardegna	1 637 639	29 407	29 745	18 163	111 200	7%
cy00 Cyprus	715 137	11 667	12 560	17 563	14 100	2%
lv00 Latvia	2 331 480	9 978	20 653	8 858	118 600	5%
lt00 Lithuania	3 462 553	16 443	34 007	9 821	203 600	6%
lu00 Luxembourg (Grand-Duché)	448 300	25 684	22 880	51 036	7 200	2%
hu10 Közép-Magyarország	2 824 754	32 829	58 319	20 646	50 700	2%
hu21 Közép-Dunántúl	1 113 671	7 537	13 390	12 023	22 900	2%
hu22 Nyugat-Dunántúl	1 004 328	7 918	14 065	14 004	20 500	2%
hu23 Dél-Dunántúl	989 408	5 133	9 118	9 216	30 800	3%
hu31 Észak-Magyarország	1 288 960	5 992	10 645	8 259	47 000	4%
hu32 Észak-Alföld	1 554 177	7 398	13 142	8 456	38 700	2%
hu33 Dél-Alföld	1 367 064	6 731	11 956	8 746	34 000	2%
mt00 Malta	397 296	4 293	6 295	15 843	12 100	3%
nl11 Groningen	572 997	20 016	18 496	32 279	14 200	2%
nl12 Friesland	639 787	15 139	13 989	21 866	13 500	2%
nl13 Drenthe	481 254	11 171	10 323	21 450	9 400	2%
nl21 Overijssel	1 100 677	27 979	25 854	23 489	19 600	2%
nl22 Gelderland	1 960 422	48 746	45 043	22 976	33 300	2%
nl23 Flevoland	351 680	7 484	6 915	19 664	7 800	2%
nl31 Utrecht	1 152 218	41 508	38 355	33 288	21 600	2%
nl32 Noord-Holland	2 573 120	89 429	82 637	32 115	52 200	2%
nl33 Zuid-Holland	3 439 982	103 749	95 868	27 869	67 200	2%
nl34 Zeeland	378 348	10 123	9 354	24 724	4 400	1%
nl41 Noord-Brabant	2 400 198	70 662	65 295	27 204	43 600	2%
nl42 Limburg (NL)	1 141 889	30 342	28 038	24 554	23 700	2%
at11 Burgenland	276 533	5 418	5 093	18 416	5 700	2%
at12 Niederösterreich	1 549 695	34 761	32 676	21 085	26 200	2%
at13 Wien	1 583 814	62 875	59 102	37 316	59 900	4%
at21 Kärnten	559 758	13 202	12 409	22 169	8 400	2%
at22 Steiermark	1 190 071	28 310	26 611	22 361	21 900	2%
at31 Oberösterreich	1 384 667	36 178	34 007	24 560	22 100	2%
at32 Salzburg	520 247	16 074	15 110	29 043	5 900	1%
at33 Tirol	681 908	19 645	18 466	27 080	8 300	1%
at34 Vorarlberg	355 482	10 505	9 875	27 779	6 800	2%
pl11 Łódzkie	2 607 380	12 033	24 526	9 406	263 800	10%
pl12 Mazowieckie	5 128 623	39 856	81 238	15 840	366 000	7%
pl21 Malopolskie	3 237 217	13 977	28 489	8 800	265 500	8%
pl22 Slaskie	4 731 533	25 788	52 563	11 109	389 000	8%
pl31 Lubelskie	2 196 992	7 761	15 818	7 200	171 100	8%
pl32 Podkarpackie	2 105 050	7 438	15 161	7 202	165 300	8%

Datos Regionales utilizados en los Apartados 4 y 5						
2003						
	Population	PIB (Mill. €)	PIB (Mill. EPA)	EPA / hab.	Paro	Paro / habitantes
pl33 Swietokrzyskie	1 295 885	5 063	10 319	7 963	114 300	9%
pl34 Podlaskie	1 207 704	4 587	9 349	7 741	92 500	8%
pl41 Wielkopolskie	3 355 279	17 640	35 955	10 716	268 600	8%
pl42 Zachodniopomorskie	1 697 718	8 066	16 441	9 684	186 900	11%
pl43 Lubuskie	1 008 196	4 369	8 906	8 834	115 600	11%
pl51 Dolnoslaskie	2 904 694	14 901	30 373	10 457	315 100	11%
pl52 Opolskie	1 061 009	4 211	8 584	8 090	71 400	7%
pl61 Kujawsko-Pomorskie	2 069 166	9 293	18 942	9 155	216 400	10%
pl62 Warminsko-Mazurskie	1 428 449	5 640	11 495	8 047	144 600	10%
pl63 Pomorskie	2 183 636	10 786	21 985	10 068	176 900	8%
pt11 Norte	3 691 922	38 404	46 189	12 511	130 800	4%
pt15 Algarve	398 370	5 716	6 875	17 257	12 400	3%
pt16 Centro (PT)	2 354 550	26 176	31 482	13 371	47 600	2%
pt17 Lisboa	2 714 614	51 409	61 831	22 777	114 400	4%
pt18 Alentejo	767 983	9 218	11 087	14 436	30 100	4%
pt20 Região Autónoma dos Açores (PT)	238 767	2 642	3 178	13 310	3 482	1%
pt30 Região Autónoma da Madeira (PT)	241 257	3 958	4 760	19 730	3 518	1%
si00 Slovenia	1 995 033	24 860	32 993	16 537	64 200	3%
sk01 Bratislavský kraj	599 736	7 265	15 108	25 191	23 300	4%
sk02 Západné Slovensko	1 865 407	9 515	19 785	10 606	145 400	8%
sk03 Stredné Slovensko	1 353 151	6 115	12 716	9 397	134 200	10%
sk04 Východné Slovensko	1 560 867	6 334	13 171	8 438	157 300	10%
fi13 Itä-Suomi	672 345	13 992	12 264	18 240	37 100	6%
fi18 Etelä-Suomi	2 557 685	82 541	72 348	28 286	100 800	4%
fi19 Länsi-Suomi	1 321 583	32 602	28 576	21 622	59 800	5%
fi1a Pohjois-Suomi	628 425	15 796	13 846	22 032	36 700	6%
fi20 Åland	26 257	1 007	882	33 599	300	1%
se01 Stockholm	1 850 467	76 089	63 706	34 427	51 600	3%
se02 Östra Mellansverige	1 503 423	38 405	32 154	21 387	44 400	3%
se04 Sydsverige	1 294 965	36 117	30 239	23 351	43 800	3%
se06 Norra Mellansverige	827 067	21 356	17 880	21 619	29 600	4%
se07 Mellersta Norrland	372 266	10 192	8 533	22 922	10 300	3%
se08 Övre Norrland	508 862	13 818	11 569	22 735	16 900	3%
se09 Småland med öarna	796 957	21 589	18 076	22 681	17 800	2%
se0a Västsverige	1 786 781	51 983	43 523	24 358	45 300	3%
ukc1 Tees Valley and Durham	1 131 373	22 245	20 945	18 513	36 500	3%
ukc2 Northumberland, Tyne and Wear	1 381 901	31 807	29 948	21 672	36 400	3%
ukd1 Cumbria	488 513	10 402	9 794	20 048	11 700	2%
ukd2 Cheshire	986 079	28 523	26 856	27 235	16 200	2%
ukd3 Greater Manchester	2 513 468	63 663	59 943	23 849	59 900	2%
ukd4 Lancashire	1 421 912	31 925	30 060	21 140	29 600	2%
ukd5 Merseyside	1 361 009	26 883	25 312	18 598	39 600	3%
uke1 East Riding and North Lincolnshire	870 671	20 052	18 881	21 685	24 100	3%
uke2 North Yorkshire	755 332	19 441	18 304	24 233	10 500	1%
uke3 South Yorkshire	1 267 288	26 261	24 727	19 511	34 900	3%

Datos Regionales utilizados en los Apartados 4 y 5						
2003						
	Population	PIB (Mill. €)	PIB (Mill. EPA)	EPA / hab.	Paro	Paro / habitantes
uke4 West Yorkshire	2 089 212	53 183	50 075	23 968	52 300	3%
ukf1 Derbyshire and Nottinghamshire	1 985 662	47 402	44 632	22 477	44 900	2%
ukf2 Leicestershire, Rutland and Northants	1 571 987	42 383	39 906	25 386	32 400	2%
ukf3 Lincolnshire	657 843	13 995	13 177	20 031	14 200	2%
ukg1 Herefordshire, Worcestershire and Warks	1 235 048	29 707	27 971	22 647	24 100	2%
ukg2 Shropshire and Staffordshire	1 493 308	32 171	30 290	20 284	31 000	2%
ukg3 West Midlands	2 575 768	67 440	63 499	24 652	90 100	3%
ukh1 East Anglia	2 190 982	54 635	51 442	23 479	41 400	2%
ukh2 Bedfordshire, Hertfordshire	1 606 975	49 025	46 160	28 725	33 200	2%
ukh3 Essex	1 622 403	37 677	35 475	21 866	33 400	2%
uki1 Inner London	2 867 337	186 319	175 430	61 182	126 400	4%
uki2 Outer London	4 488 017	112 338	105 773	23 568	131 400	3%
ukj1 Berkshire, Bucks and Oxfordshire	2 099 559	80 510	75 805	36 105	46 000	2%
ukj2 Surrey, East and West Sussex	2 559 897	74 281	69 940	27 321	44 300	2%
ukj3 Hampshire and Isle of Wight	1 789 678	47 445	44 672	24 961	31 900	2%
ukk South West	4 961 277	124 810	117 516	23 687	84 100	2%
ukk1 Gloucestershire, Wiltshire and North Somerset	2 170 827	67 560	63 611	29 303	37 000	2%
ukk2 Dorset and Somerset	1 199 751	26 535	24 985	20 825	18 400	2%
ukk3 Cornwall and Isles of Scilly	508 412	8 978	8 453	16 627	9 800	2%
ukk4 Devon	1 082 287	21 737	20 467	18 910	18 900	2%
ukl1 West Wales and The Valleys	1 860 436	32 674	30 765	16 536	40 000	2%
ukl2 East Wales	1 058 287	29 425	27 705	26 179	23 200	2%
ukm1 North Eastern Scotland	433 324	17 395	16 378	37 797	11 100	3%
ukm2 Eastern Scotland	1 945 459	49 654	46 753	24 032	47 400	2%
ukm3 South Western Scotland	2 312 931	56 346	53 054	22 938	71 500	3%
ukm4 Highlands and Islands	363 087	7 096	6 681	18 401	16 300	4%
ukn0 Northern Ireland	1 696 641	36 490	34 358	20 250	43 400	3%
bg11 Severozapaden	521 951	1 028	2 935	5 623	31 000	6%
bg12 Severen tsentralen	1 180 235	2 159	6 165	5 223	63 800	5%
bg13 Severoiztochen	1 294 249	2 487	7 102	5 487	105 300	8%
bg21 Yugozapaden	2 104 208	6 906	19 718	9 371	108 500	5%
bg22 Yuzhen tsentralen	1 956 913	3 659	10 446	5 338	87 900	4%
bg23 Yugoiztochen	788 285	1 487	4 244	5 384	52 700	7%
hr01 Sredisnja Hrvatska	1 031 406	4 924	8 334	8 080	57 770	6%
hr02 Zagrebacka regija	1 089 955	9 636	16 310	14 963	61 049	6%
hr03 Jadranska Hrvatska	1 428 468	8 135	13 769	9 639	80 010	6%
hr04 Istocna Hrvatska	892 171	3 521	5 959	6 679	49 971	6%
ro01 Nord-Est	3 746 330	6 559	17 671	4 717	111 100	3%

Datos Regionales utilizados en los Apartados 4 y 5						
2003						
	Population	PIB (Mill. €)	PIB (Mill. EPA)	EPA / hab.	Paro	Paro / habitantes
ro02 Sud-Est	2 863 406	5 915	15 936	5 565	105 400	4%
ro03 Sud	3 368 615	6 602	17 787	5 280	120 100	4%
ro04 Sud-Vest	2 336 018	4 803	12 940	5 539	68 700	3%
ro05 Vest	1 951 518	5 338	14 383	7 370	50 100	3%
ro06 Nord-Vest	2 750 406	6 454	17 389	6 322	73 800	3%
ro07 Centru	2 548 331	6 624	17 847	7 004	77 800	3%
ro08 Bucuresti	2 208 150	10 317	27 796	12 588	84 800	4%
tr Turkey	70 430 489	212 268	408 031	5 793	2 493 000	4%
mk Macedonia, the former Yugoslav Republic of	2 026 773	4 105	10 837	5 347	316 000	16%
cs Serbia and Montenegro	8 127 202	16 810	45 886	5 646	1 017 520	13%
al Albania	3 111 163	5 584	15 242	4 899	156 000	5%
ba Bosnia and Herzegovina	3 832 000	6 392	17 448	4 553	466 830	12%
ko Kosovo	2 100 000	2 420	6 606	3 146	416 000	20%