



EUROOPA KOMISJON

Brüssel 16.12.2010  
KOM(2010) 758 lõplik

**KOMISJONI TEATIS EUROOPA PARLAMENDILE, NÕUKOGULE, EUROOPA  
MAJANDUS- JA SOTSIAALKOMITEELE NING REGIOONIDE KOMITEELE**

**Vaesuse ja sotsiaalse tõrjutuse vastu võitlemise Euroopa tegevusprogramm: sotsiaalse ja  
territoriaalse ühtekuuluvuse Euroopa raamistik**

SEK(2010) 1564 lõplik

## KOMISJONI TEATIS EUROOPA PARLAMENDILE, NÕUKOGULE, EUROOPA MAJANDUS- JA SOTSIAALKOMITEELE NING REGIOONIDE KOMITEELE

### Vaesuse ja sotsiaalse tõrjutuse vastu võitlemise Euroopa tegevusprogramm: sotsiaalse ja territoriaalse ühtekuuluvuse Euroopa raamistik

#### 1. SISSEJUHATUS

Euroopa Komisjon on asetanud võitluse vaesuse vastu majandust, tööhõivet ja sotsiaalmeetmeid käsitleva tegevuskava – **Euroopa 2020. aasta strateegia** – keskmesse. Riikide ja valitsuste juhid on kokku leppinud saavutada oluline läbimurre, seades Euroopa Liidu ühiseks eesmärgiks **aidata vähemalt 20 miljonil inimesel järgmise kümnendi jooksul väljuda vaesusest ja sotsiaalsest tõrjutusest. Järgnevalt võtavad kõik 27 liikmesriiki vastu täiendavad riiklikud eesmärgid.**

2008. aastal elas 80 miljonit inimest kogu liidus allpool vaesuspiiri, s.o üle poole meie kõige suurema liikmesriigi rahvaarvust ehk 16,5 protsenti kogu liidu rahvastikust. Suuresti üle poole nendest on naised ning umbes 20 miljonit on lapsed. Majanduskriis on olukorra veelgi halvemaks teinud.

**Ühiskonna kõige haavatavamad inimesed on saanud majanduskriisi mõju kõige rohkem tunda.** Kõige madalama sissetulekuga inimeste olukord on jätkuvalt halvenenud ning neil on suurem oht jääda võlgadesse ja maksejõuetuks. Noortele, sisserändajatele ja madala kvalifikatsiooniga töötajatele, kes sageli sõltuvad ajutistest ja madalapalgalistest töödest, on saanud osaks kõige suurem tööpuuduse kasv ja seetõttu on nende elutingimused halvenenud. Iga viies tööturul olevast noorest on töötu. Kolmandate riikide noorte töötuse tase on 11 protsendipunkti kõrgem kui ELi noorte seas ning madala kvalifikatsiooniga noorte töötuse tase on kaks korda kõrgem võrreldes kõrge kvalifikatsiooniga noortega.

Niinimetatud töötavad vaesed moodustasid 2008. aastal 8 % töötavast elanikkonnast, samas kui töötute vaesusrisk tõusis alates 2005. aastast märkimisväärselt 39 %-lt 44 %-le. 8 % eurooplasi elab **suures materiaalses puuduses ja** nad ei saa endale lubada mitmeid Euroopas rahuldavaks eluks vajalikke esmatarbekaupu, nagu telefon või piisav küte. Vaesemates riikides on see tase üle 30 %. Samuti elab üle 9 % töörealisest Euroopa rahvastikust leibkondades, kus keegi ei käi tööl.

**See on vastuvõetamatu 21. sajandi Euroopas.** Euroopa Liit on rajatud sellistele väärtustele nagu inimväärikuse austamine ja solidaarsus ning tema peamised eesmärgid on pikka aega olnud sotsiaalse tõrjutusega võitlemine ning sotsiaalse õigluse ja põhiõiguste edendamine. Euroopa Liit ja liikmesriigid peavad tegutsema rohkem ja tõhusamalt, et aidata kõige haavatavamaid kodanikke. Liidu suurim väärtus on tema inimesed. Meie väljavaated saavutada jõukas liit sõltuvad sellest, kas eurooplastel on võimalusi tagada endale ja oma peredele parem tulevik. Vaesusevastases võitluses on pöördeline tähtsus majanduskasvu taastamisel, mille käigus luuakse rohkem ja paremaid töökohti.

**Komisjon teeb ettepaneku luua vaesuse ja sotsiaalse tõrjutuse vastu võitlemise Euroopa tegevusprogramm;** see oleks üks seitsmest suuralgatusest selle eesmärgi saavutamiseks. Tegevusprogrammi eesmärk on kokku leppida liikmesriikide, ELi institutsioonide ja peamiste

huvirühmade ühistes kohustustes vaesuse ja sotsiaalse tõrjutuse vastu võitlemiseks. Kuna järgmisel kümnendil on riiklikud eelarved enamasti kärbitud, tuleb meetmetega suurendada tõhusust ja usaldust, leides uusi osalemisviise vaesuse küsimuse lahendamiseks ning jätkata ennetava poliitika arendamist ja vajaduste käsitlemist nende tekkides.

Tegevusprogrammiga luuakse dünaamiline **tegevusraamistik**, et tagada sotsiaalne ja territoriaalne ühtekuuluvus selliselt, et majanduskasvust ja töökohtade loomisest tõusev kasu jaguneks laiemalt üle Euroopa Liidu ning võimaldaks vaesuse ja sotsiaalse tõrjutuse tõttu kannatavatel inimestel elada väärikalt ja võtta aktiivselt osa ühiskonnaelust.

Lisaks vaesuse ja sotsiaalse tõrjutuse vastu võitlemiseks loodud Euroopa tegevusprogrammile ning vaesuse vähendamise eesmärgile toetavad Euroopa 2020. aasta strateegia sotsiaalseid eesmärke ka tööhõivealane siht (saavutada vähemalt 75 %-line tööhõive 20–64aastaste naiste ja meeste seas) ja haridusalane siht (vähendada kooli pooleli jätvate õpilaste arvu 15 %-lt vähem kui 10 %-ni). Juhtalgatused nagu „Noorte liikuvus” ja „Uute oskuste ja töökohtade tegevuskava” aitavad kaasa nende eesmärkide täitmisele. Olulisi seoseid on ka teiste juhtalgatustega nagu „Euroopa digitaalne tegevuskava”,<sup>1</sup> „Innovatiivne liit”,<sup>2</sup> „Üleilmastumise ajastu terviklik tööstuspoliitika”<sup>3</sup> ning tulevane juhtalgatus „Ressursitõhus ja madala süsiniku heitkogusega Euroopa”.

Käesolevas teatises selgitatakse, kuidas erinevad poliitikavaldkonnad aitavad kaasa vaesuse vähendamise ja sotsiaalse kaasatuse suurendamise eesmärgi täitmisele, määratletakse mitmed meetmed vaesuse vähendamise eesmärgi saavutamiseks ning selgitatakse tegevusprogrammi ülesehitust ja sisu (vt. lisatud talituste töödokumendi, milles on üksikasjalikum teavitav nimekiri kavandatavate komisjoni meetmete kohta).

## **2. PROBLEEMID**

### **2.1. Vaesuse ja tõrjutuse erinevad mõõtmed**

Euroopa Nõukogu on määratlenud vaesuse ja tõrjutuse vähendamise peamise eesmärgi kolme näitaja põhjal: vaesusriski määr (pärast sotsiaaltoetuste maksmist), materiaalse puuduse indeks ning inimeste protsent, kes elavad väga madala tööhõivega leibkondades<sup>4</sup>. Selle määratlusega väljendatakse samaaegselt vaesuse ja/või tõrjutuse põhjuseks olevaid erinevaid tegureid, liikmesriikide ees seisvate probleemide mitmekesisust ja liikmesriikide sätestatud prioriteete. Suurem koondnäitaja (mis 2008. aastal oli kokku 116 miljonit inimest) hõlmab laiemat rahvastiku osa kui see, mida tavaliselt „vaese” all mõistetakse, kuna siin on võetud arvesse territoriaalset mõõdet ja tõrjutuse vorme, mis ei ole tingimata sissetulekuga seotud. Territoriaalne mõõde on eriti oluline, kuna kõige vaesemad inimesed on sageli koondunud teatavatesse piirkondadesse või isegi väiksematele aladele.

ELi vaesuse vähendamise eesmärgi seadmisel aluseks olnud näitajad on kokku lepitud ja välja töötatud sotsiaalkaitse ja sotsiaalse kaasatuse valdkonna avatud koordinatsiooni meetodi (edaspidi „sotsiaalvaldkonna avatud koordinatsiooni meetod”) raames. Viimase kümne aasta jooksul on liikmesriigid teinud koostööd ja jaganud kogemusi oma sotsiaalkaitseüsteemide

---

<sup>1</sup> KOM(2010) 245.

<sup>2</sup> KOM(2010) 546.

<sup>3</sup> KOM(2010) 614.

<sup>4</sup> I. lisas on selgitatud nende näitajate mõisteid ning kirjeldatud nende taset ELi riikides.

toimimise ja reformimise kohta. Nad on määratlenud ühised eesmärgid ja leppinud kokku näitajates, mille põhjal kujundada oma tegevust sotsiaalse kaasatuse toetamiseks ja pensionisüsteemide ning tervishoiu ja pikaajalise hoolduse valdkonna reformimiseks. Sotsiaalvaldkonna avatud koordineerimise meetodi raames on toetatud vastastikust õppimist, edendatud sidusrühmade osalemist, süvendatud arusaamist vanadest ja uutest sotsiaalsetest ohtudest ning on tõstetud esile väljakutsed, mille jaoks on vaja uusi lähenemisviise ja lahendusi.

Euroopa 2020. aasta strateegia annab sellele tegevusele uue hoo ja tähtsuse ning aitab välja töötada asjakohaseid tegevuspõhimõtteid ja meetmeid vaesuse ja sotsiaalse tõrjutusega võitlemiseks. Kuigi peamine vastutus selles valdkonnas jääb liikmesriikide kanda, **nõuab ELi vaesuse vähendamise eesmärgi saavutamise kõigi jõupingutuste ja vahendite ühendamist nii ELi kui ka riiklikul tasandil.**

## **2.2. Vaesuse probleemiga tegelemine kõigis eluetappides**

Esile on kerkinud teatavad elanikkonna rühmad, keda vaesus eriti ohustab. Need on eelkõige lapsed, noored, üksikvanemad, ülalpeetavate isikutega leibkonnad, sissrändajataustaga inimesed, teatavad etnilised vähemused (nt romad), puuetega inimesed. Samuti on selgesti näha sooline jaotumine, ning naised on üldiselt rohkem ohustatud kui mehed.

**Üle 20 miljoni lapse** on tänapäeva Euroopas **vaesusohus**. Vaesusohu suureneb 25 %-ni nende laste puhul, kes elavad suurtes peredes ning ületab 30 % nende puhul, kes elavad ühe vanemaga. Need arvud ei ole viimaste aastate jooksul paranenud, kuigi poliitiliselt on seda probleemi rohkem teadvustatud. Vaesus tähendab alati vähem võimalusi ja raisatud potentsiaali. Kaalul on meie tulevik. Vaesus takistab isiklikku arengut, mõjub halvasti laste tervisele, hariduslikele saavutustele ning üldisele heaolule. Vaesuses ja sotsiaalses tõrjutuses üleskasvanud lapsel on suurem oht jääda täiskasvanuelus kõrvalseisjaks ja takerduda ühest põlvkonnast teise kanduvasse nõiaringi. Laste vaesusest välja aitamine nõuab mitmekülgset lähenemist, mis hõlmab tööhõivepoliitikat (vanemate toetamine töö leidmisel), maksusoodustussüsteemide korraldust, oluliste teenuste, nagu kvaliteetse lapsehoidmisteenus, pakkumist ning haridust ja laste õiguste kaitset; see kõik on Lissaboni lepingu kohaselt liidu konkreetne eesmärk. Samuti on olulise tähtsusega võrdsed võimalused ja perepoliitika.

**Iga viies ELi noor on vaesumisohus.** Üha rohkem noori ei suuda leida oma kohta kutsehariduses ja -koolituses või kõrghariduses ning neil on piiratud väljavaated tööd leida. Iga viies alla 25aastane noor on töötu ja seega suures vaesusohus. Samas viitab asjaolu, et iga kümnes töötav noor elab siiski vaesuses, selgesti vajadusele tõsta noorte tööturule suundumise kvaliteeti.

**Töötus on tööealise elanikkonna seas peamine vaesuse põhjus.** Töötute seas on vaesusohu viis korda kõrgem kui tööl käivate inimeste seas (vastavalt 44 % ja 8 %). Vaesus ja tööturult välja jäämine käivad käsikäes, ning seda on eriti selgelt näha naiste ja noorte puhul. Väikesed palgad, madal kvalifikatsioon ning vaeghõive võivad põhjustada ka töөлkäivate inimeste vaesumist. Alates 2000. aastast on ajutise töö ja osalise tööajaga töö (sealhulgas mittevabatahtliku osalise tööajaga töö) osakaalu suurenemine ning kohati stagneeruvad palgad suurendanud **tööl käivate vaeste** arvu. Töölkäivate inimeste vaesus on seotud ka olukorraga, kus terve perekond sõltub ühe töötava inimese sissetulekust. Kõige suurem vaesusohu nende hulgas on üksikvanematel ja ühe palgaga peredel. Kuna puudub taskukohase hinnaga lapsehoidmisteenus, ei ole neil võimalik tööturul täiskoormusega osaleda.

Kogu rahvastikuga võrreldes moodustavad suurema vaesusohuga rühma ka **eakamad inimesed** (19 %) ning mitmes riigis elavad eakad eelkõige materiaalses puuduses. ELi ees seisva demograafilise probleemi ulatus ainult raskendab seda olukorda. 2030. aastaks on pensionäride arv ELis kasvanud rohkem kui 25 miljoni inimese võrra ning see avaldab suuremat survet meie pensionisüsteemide piisavusele ja pikaajalisele jätkusuutlikkusele ning samuti ka tervishoiu- ja eakate hooldamise süsteemidele. Pikaajalises perspektiivis suureneb eakate vaesusohu veelgi, kui inimeste töölopu muutub üha killustatumaks.

### **2.3. Raskemad tõrjutuse vormid, uued haavatavad rühmad, ebasoodsast olukorrast tulenevad erijuhud**

Kõige äärmuslikumad vaesuse ja puuduse vormid on **kodutus ja eluaseme kättesaadavusega seotud tõrjutus**, mis on viimaste aastate jooksul kasvanud. Tõsine puudus on **kütte puudus**, mistõttu tekib oht, et majapidamised jäävad ilma mitte ainult soojast ja jahutusest, vaid ka soojast veest, valgusest ja muust kodumajapidamises vajaminevast. Pangateenustele juurdepääsu puudumisest tulenev **majanduslik tõrjutus** ning **suured võlad**, mida hiljutine majanduskriis on halvendanud, võivad takistada töö leidmist ning seeläbi põhjustada püsivat elust kõrvalejäämist ja vaesust.

Majanduskriis on suurendanud ka **sisserändajate** sotsiaalseid riske; tihti saab see kontingent esimesena töötust tunda. 2010. aasta esimeses kvartalis ületas võõrtöötajate töötuse tase 21 %. Selle kontingendi puhul lisandub töökaotusele sageli ka juurdepääsu puudumine sotsiaalkindlustussüsteemidele. Teatavad **etnilised vähemused**, kellest **romad** (umbes 10–12 miljonit inimest Euroopas) on suurim rühm, on ebasproportsionaalselt mõjutatud mitmest puuduste eri vormist.

**Puudega** või rasket kroonilist haigust põdevad inimesed puutuvad sageli kokku suurte majanduslike või sotsiaalsete raskustega, mis mõjutavad tihti kogu leibkonda, kellest nad sõltuvad. Umbes 6,5 miljonil vaesus- või tõrjutusohus elaval inimesel on mingi puue.

## **3. VAESUSE JA SOTSIAALSE TÕRJUTUSE VASTU VÕITLEMISE EUROOPA TEGEVUSPROGRAMM**

Võitlus vaesuse ja tõrjutuse vastu peab toetuma majanduskasvule ja tööhõivele ning samuti kaasaegsele ja tõhusale sotsiaalkaitsele. Sealjuures tuleb innovaatiline sotsiaalkaitse ühendada sotsiaalpoliitika mitmete valdkondadega, nagu kindla suunitlusega haridus, sotsiaalhooldus, elamuehitus, tervishoid, töö- ja pereelu ühitamine ja perepoliitika ning kõik valdkonnad, kus hoolekandesüsteemid on senini sekkunud järelejäanud programmidega.

Euroopa tegevusprogramm võitluseks vaesuse ja sotsiaalse tõrjutuse vastu on ELi panus nende väljakutsete lahendamiseks Euroopa 2020. aasta strateegia raames. Komisjon on välja selgitanud järgmised tegevusvaldkonnad:

- meetmete võtmine kogu sotsiaalpoliitika valdkonnas;
- ELi fondide mahukam ja tõhusam kasutamine sotsiaalse kaasatuse toetamiseks;
- tõendusmaterjalil põhineva sotsiaalse innovatsiooni edendamine;
- koostöö tegemine ja sotsiaalse ettevõtluse potentsiaali rakendamine;

- tõhusam tegevuspõhimõtete koordineerimine liikmesriikide vahel.

### 3.1. Meetmete võtmine vaesuse ja tõrjutusega võitlemiseks kogu sotsiaalpoliitika valdkonnas

**Vaesus oma erinevates mõõtmetes** hõlmab järgmist: väarikaks eluks puudulik sissetulek ja puudulikud materiaalsed ressursid; ebapiisav juurdepääs põhilistele teenustele, nagu tervishoid, eluase ja haridus; tõrjutus tööturult ning madala kvalifikatsiooniga töö. Need tegurid on peamised vaesuse põhjustajad ning nende kaudu selgub, kuidas üksikisikud ja pered muutuvad sotsiaalselt tõrjututeks. Lahenduste pakkumine neile probleemidele nõuab kõiki poliitikavaldkondi hõlmavaid lähenemisviise ning seetõttu on vajalik, et võitlus vaesuse vastu oleks peateemana integreeritud kõikidesse poliitikavaldkondadesse. See nõuab paremat koordineerimist makro- ja mikromajanduspoliitika vahel ning tõstab esile mitmete sotsiaalse kaasatuse ja sotsiaalkaitse traditsioonilisest pädevusalast välja jäävate poliitikavaldkondade olulist rolli. Oluline on saavutada tõhus sünergia muude Euroopa 2020. aasta strateogia juhtalgatustega.

*Juurdepääs tööhõivele*

**Nende jaoks, kes on võimelised tööd tegema, on töö saamine kindlaim tee vaesusest pääsemiseks.** See on majanduskriisi ajal raskesti saavutatav, kuid meie majanduse taastudes peab esmaeesmärk olema jätkusuutliku tööhõivet parandava majanduskasvu tagamine. Naiste ja meeste 75 %-lise tööhõive saavutamine aastaks 2020 oleks suurim panus 20 miljoni eurooplase vaesusest väljaaitamise eesmärgi heaks.

**Uute oskuste ja töökohtade tegevuskavas** visandatakse meetmed tööhõive suurendamiseks, keskendudes paremini toimivale ja vähem killustatud tööturule, kõrgema kvalifikatsiooniga tööjõule, töökohtade paremale kvaliteedile ja parematele töötingimustele, ning edendades nii töökohtade loomist kui ka tööjõu nõudlust. Kõik neli tahku on vaesuse vähendamiseks olulised, ning erilise tähtsusega on tegevuskavas esitatud järgmised põhimeetmed: tõsta uuesti esile turvalise paindlikkuse põhimõte ning leida uusi meetodeid tööturu killustatuse leevendamiseks, rakendades selleks kaasaegseid ja kaasavaid soodustusi ning sotsiaalkindlustussüsteeme; anda inimestele õiged oskused; anda inimestele ka digitaalsed oskused; ergutada töölevõtmist tööjõu mittepalgaliste kulutuste valikulise vähendamise teel, seda eelkõige madala kvalifikatsiooniga töötajate osas. Kõnealune juhtalgatus annab tööhõive suurendamise eesmärgile sotsiaalse mõõtme ning rõhutab seda, kui oluline on tegelda nii tööhõive kvantiteedi kui ka selle kvaliteediga. Juhtalgatus rõhutab vajadust anda vaestele oskused, mis võimaldaksid neil täielikult ära kasutada igat lisanduvat töö saamise võimalust, näiteks keskkonnasõbralike töökohtade teke, kuna töökohtade loomise ja keskkonnasõbraliku majanduskasvu vahel on selge seos.

ELi ja liikmesriikide tegevuskavades seisab olulisel kohal **tööturust kõige kaugemale jäänud inimeste aktiivne kaasamine**. Nüüdseks on kokku lepitud *ühised põhimõtted*,<sup>5</sup> et aidata inimestel saada neile vajalik juurdepääs tööturule. Need on põhimõtted, mis võimaldavad rakendada integreeritud strateegiaid, mis ühendavad läbimõeldud sissetuleku toetusskeemi, kaasavat tööturgu ja piisavaid sotsiaalteenuseid. Ka need, kes on tööturust kõige rohkem eemal, vajavad paremat sotsiaalset toetust, mis jätkuks ka siis, kui nad leiavad

---

<sup>5</sup> Komisjoni soovitus tööturult tõrjutud isikute aktiivse kaasamise kohta (2008/867/EÜ), mis sisaldab nõukogu järeldustega heaks kiidetud aktiivse kaasamise ühiseid põhimõtteid tõhusamaks vaesuse vastu võitlemiseks (17. detsember 2008).

töökoha. Sellega välditaks olukorda, kus nad jäävad nõiaringi, milles töötus vaheldub madala kvalifikatsiooniga ebakindla töökohaga. Tegelikkus näitab, et sotsiaalne toetus sageli puudub või on ebapiisav. Mitmes liikmesriigis ei ole märkimisväärset protsenti inimestest juurdepääsu sotsiaalabile või nad ei kasuta oma õigusi. Osa inimesi on jäänud toetustest sõltuvusse, saades sageli summasid, mis ei ole vaesusest väljatulekuks piisavad.

2012. aastal esitab komisjon teatise, milles antakse üksikasjalik hinnang aktiivse kaasamise strateegia rakendamisele riiklikul tasandil, sealhulgas minimaalse sissetuleku skeemide tõhususele ja sellele, kuidas ELi programme saab aktiivse kaasamise toetamiseks ära kasutada.

### *Sotsiaalkaitse ja juurdepääs põhilistele teenustele*

Hiljutine kriis on sotsiaalkaitse süsteemidele esitanud seniolematu väljakutse, kuna riiklikud ressursid on vähenenud, aga tõrjutud inimeste arv üha suureneb. Hoolimata sellest, et sotsiaalkaitse oli edukas inimeste kõige möödapääsmatumate vajaduste tagamisel kriisi puhkemise järel, puudub siiski märkimisväärselt suurel hulgal madala sissetulekuga inimestel piisav juurdepääs sotsiaalkaitse võrgustikule.

Praegu on vaja tegelda sotsiaalkaitse tõhususe suurendamisega; selleks tuleb ühendada teenused ja pakkuda neid paremini, mobiliseerides suuremal arvul osalejaid ja vahendeid. Samuti on oluline, et poliitiliste meetmetega püütaks lahendus leida kahele peamisele väljakutsele: **ennetamine**, mis on kõige tõhusam ja jätkusuutlikum viis lahendada vaesuse ja sotsiaalse tõrjutuse probleemi, ning **varane sekkumine**, mis aitaks vältida olukorda, et vaesusse langenud inimesed jääksid lõksu üha keerukamaks ja problemaatilisemaks muutuvasse sotsiaal-majanduslikku olukorda.

**Pensionisüsteemide** piisavus ja pikaajaline jätkusuutlikkus on oluline vanemate inimeste vaesuse ennetamisel ja selle probleemi lahendamisel. Euroopa elanikkonna kiire vananemine avaldab laialdast mõju kõiki tüüpi pensioniskeemidele ja muudab reformikavade kiire väljatöötamise enneolematult hädavajalikuks, kusjuures eriti raske ülesanne on saavutada tasakaal võrdse kohtlemise tagamise, tõhususe ja jätkusuutlikkuse vahel. Piisava ja jätkusuutliku pensioni saavutamise võtmeks on aktiivsena vananemine, mis tähendab eelkõige seda, et tuleb luua võimalused, mis lubaksid vanematel töötajatel kauem tööturul püsida. Pensionireformides tuleb arvesse võtta sotsiaalkaitse üldist ülesehitust. Arvestades praeguseid suundi pensionide maksmisel, sõltuvad haavatavad rühmad ning lühikese või katkelise karjääriga inimesed üha enam miinimumpensionidest ja eakate inimeste miinimumsissetulekutest.

Liikmesriikides süvenev **tervisest tingitud ebavõrdsus** rõhutab tihedat seost tervisest tingitud ebavõrdsuse ja vaesuse vahel. Seda on ilmekalt näha, kui võrrelda erineva sissetulekuga rühmade terviseseisundit, haiguse ja puude tõttu piiratud tegevusvõimalusi ning oodatavat eluiga sünnihetkel, mille puhul kõige vaesema ja kõige rikkama sotsiaal-majandusliku rühma eluea erinevus on kuni kümme aastat meeste puhul ja kuni kuus aastat naiste puhul. Halb tervis – mis sageli tuleneb halbadest elamistingimustest – võib olla peamine vaesuse tekitaja, kuna halva tervise tõttu väheneb töövõime ning ravi ja hooldus osutuvad liiga kulukaks. Seetõttu on vaesusega võitlemisel olulisel kohal haiguste ennetamine ning juurdepääsu võimaldamine taskukohasele tervishoiule ja sotsiaalhooldusele. See on väljakutse riikide tervishoiupoliitikale ja tervishoiusüsteemidele, kuna suurenev nõudlus, millega kaasneb tugev

surve eelarvele, on muutnud **tervishoiusüsteemide tõhustamise** vajaduse veelgi kiireloomulisemaks. Süsteemi tõhustades tuleb aga meeles pidada eesmärki tagada kõigile juurdepääs kvaliteetsele arstiabile.

Vananev rahvastik ja ulatuslikud ühiskondlikud muutused, nagu naiste tööhõive kasv, rohkem ühe inimesega leibkondi, ilma lasteta pered ning üksteisest kaugel elavad ühe pere põlvkonnad, toovad kaasa järsu nõudluse kasvu **tervishoiu- ja sotsiaalteenuste** järele. Vaestel võib olla raskusi nende teenuste kättesaadavusega ning see aitab kaasa nende eraldatusele tööturust, kuna nad on ise sunnitud hooldamisega tegelema hakkama. Poliitiline väljakutse, millega tuleb jällegi tegelda survestatud eelarve tingimustes, on tagada piisav kõrgetasemeline, tõhus ning taskukohane hooldusteenus.

Komisjonil on kavas:

- esitada 2011. aastal valge paber pensionide kohta, et ühiselt käsitleda pensionide jätkusuutlikkust ja piisavust kriisijärgses kontekstis;
- käivitada 2011. aastal täisväärtusliku eluperioodi pikendamist käsitlev Euroopa innovatsioonipartnerlus ning toetada aktiivsena vananemise Euroopa aasta 2012. raames aktiivsena vananemise algatusi kõigil tasanditel;
- töötada valdkondlikul tasandil välja Euroopa vabatahtlik sotsiaalteenuste kvaliteediraamistik, sealhulgas ka pikaajalise hooldust ja kodutust käsitlevas valdkonnas;
- teha hinnang tervisekulutuste tõhususe ja tulemuslikkuse kohta, sealhulgas seoses teatises „Solidaarsus ja tervishoid: tervisealase ebavõrdsuse vähendamine Euroopa Liidus” rõhutatud probleemidega;
- esitada 2011. aastal seadusandlik algatus, et tagada juurdepääs teatavatele põhilistele pangateenustele ning teha üleskutse pangandussektorile esitada eneseregulatsiooni algatus, millega parandataks pangale makstavate tasude läbipaistvust ja võrreldavust.

### *Haridus- ja noortepoliitika*

**Haridusel ja koolitusel** on otsene mõju sellele, mis inimestest saab ja mida nad teevad. Haridus ja koolitus peaksid olema sotsiaalselt ülespoole liikumise toetamise vahendiks ning peaksid mitte tugevdama, vaid pigem katkestama ebasoodsas ja ebavõrdses olukorras olemise tsükli. Koolieelne haridus on arvatavasti kõige olulisem tegur põlvkonnast põlvkonda edasikanduva vaesuse nõiarongi peatamiseks ning see on ka kõige rohkem tagasi andev investeering. Investeerides kõrgetasemelisse väikelaste haridusse ja hoidu võib anda kõigile eluks tugeva alguse. Liikmesriigid on seadnud sihiks, et 95 % lastest neljanda eluaasta ja kohustusliku hariduse alguse vahel peaksid osa saama väikelaste haridusest ja hoiust.

Komisjon teeb koostööd liikmesriikidega, et muuta haridus- ja koolitussüsteemid kaasavamateks kõigil tasanditel ja kõigile vanuserühmadele (alg- ja keskkooli tasandil, kõrghariduses, kutsehariduses ning täiskasvanute õppes). Pikaajalises perspektiivis on Euroopa 2020. aasta strateegia kohaselt koolist väljalangemise vähendamine vähem kui 10 %-ni väga suur panus vaesuse vähendamisse, kuna piisav oskuste ja pädevuste (sealhulgas digitaalsete pädevuste) tase on möödapääsmatu selleks, et noor inimene tänapäeval tööturul



tööd leiaks. Muret teeb üha kasvav selliste noorte arv, kes ei õpi ega tööta, mis rõhutab vajadust kiirendada noori toetavate laiaulatuslike **poliitiliste meetmete väljatöötamist, nagu on kokku lepitud Euroopa noortestrategias 2010–2018**<sup>6</sup>. Postindustriaalses ühiskonnas on eelkõige eemalejäänud noortega tegelemiseks vaja sihipäraseid lähenemisviise, et käsitleda noorte täiskasvanuks saamisega kaasnevaid üha raskemaid probleeme. Juhtalgatuses „Noorte liikuvus” tehakse ettepanekud noorte tööhõive parandamiseks ning luuakse seos ühelt poolt hariduse ja koolituse ning teiselt poolt tööturu vahel.

Komisjonil on kavas:

- esitada 2011. aastal teatis ja nõukogu soovitus ettepanek meetmete kohta, et võidelda koolist väljalangemise vastu ning käivitada laiaulatuslik algatus kõigil hariduse tasanditel selliste meetmete väljatöötamiseks, mis aitavad tõhusamalt ebasoodsate olude nõiaringist välja murda;
- esitada 2012. aastal laste vaesust käsitlev soovitus, milles kavandatakse ühtsed põhimõtted ja tõhusad seirevahendid varases lapseas tekkiva vaesuse ennetamiseks ja selle vastu võitlemiseks.

#### *Sisseränne ja sisserändajate integreerimine*

**Sisserände juhtimine ja sisserändajate integreerimine** on tõusnud olulisele kohale Euroopa Liidu ja liikmesriikide poliitikas. Rohkem kui 30 miljonit inimest, ehk 6,4 % ELi liikmesriikide elanikkonnast on sisserändajad. Kaks kolmandikku neist on kolmandate riikide kodanikud. Kuna sisseränne võib aidata lahendada suure osa Euroopa majanduse, demograafia ja konkurentsivõimega seotud probleemidest, on kõikehõlmava ja tõhusa integratsioonipoliitika raamistiku loomine olulise tähtsusega. Uude ühiskonda integreerumine on väga keeruline protsess, mis eeldab jõupingutusi mitmes valdkonnas. See eeldab juurdepääsu tööturule, eluasemele, avalikele teenustele (eriti hoolekande- ja haridusteenusele) ja erateenustele (pangandus, kindlustus), sotsiaalsete ja kultuurisidemetete loomist ühiskonnaga ning osalemist poliitilistes protsessides. On rohkelt tõendeid, et sisserändajate seas kandub ebasoodne olukord ühelt põlvkonnalt teisele. Lisaks kogeb ka sisserändajate teine ja kolmas põlvkond diskrimineerimist tööturule pääsemisel ning juurdepääsul kaupadele ja teenustele. Euroopa sotsiaalse ühtekuuluvuse seisukohalt on tähtis tulla integreerimisega edukalt toime, see on tihedalt seotud ka Euroopa hoolekandesüsteemide tulevikuga. Euroopa 2020. aasta strateegia sotsiaalse kaasamise ja ühtekuuluvuse eesmärkide saavutamise sõltub ELi ja liikmesriikide suutlikkusest sobitada kokku oma sotsiaal- ja rändepoliitika.

- 2011. aastal esitab komisjon Euroopa uue integratsioonikava, et toetada paremini liikmesriikide jõupingutusi tagada erineva kultuurilise, usulise, keelelise ja etnilise taustaga kolmandate riikide kodanikele võimalus osaleda aktiivselt Euroopa majandus- ja ühiskonnaelus.

<sup>6</sup> KOM(2009) 200.

## *Sotsiaalne kaasamine ja diskrimineerimise vältimine*

Sotsiaalse kaasamine meetmed peavad sobituma **diskrimineerimise vältimise poliitikaga**, sest paljude elanikkonna rühmade ja üksikisikute puhul on vaesus ja puudus sageli seotud piiratud juurdepääsuga sellistele võimalustele ja õigustele, mis on teistele rühmadele kättesaadavad. Diskrimineerimise vältimine ja inimõiguste tagamine on ELi õiguskorras muutunud üha tähtsamaks, kuid ELi diskrimineerimisvastaste õigusaktide täielik rakendamine riikide tasandil vajab toetust asjakohaste poliitikavaldkondade ja konkreetsete meetmete raames. Selleks et leida lahendused konkreetsetele probleemidele, mis mõjutavad suurt osa Euroopa elanikkonnast, peavad sotsiaalse kaasamise ja diskrimineerimise vältimise meetmed olema omavahel tihedalt seotud.

Selleks et likvideerida erinevus meeste ja naiste töötasude osas, mis on jälgitav enamikes vanuserühmades ning mis on nii töötavate kui ka mittetöötavate naiste suurema vaesusmäära põhjus, on vaja võtta **soolist võrdõiguslikkust** tagavaid meetmeid, mis on kooskõlas naiste ja meeste võrdõiguslikkuse tagamise strateegiaga (2001–2005). Üksikemade ja eakate naiste puhul on vaesusrisk märkimisväärselt suurem.

**Puuetega inimeste** diskrimineerimise ja tõrjutuse vältimine eeldab samuti mitme poliitikavaldkonnaga seotud meetmete võtmist. Praegu kasutatavad vaesusnäitajad ei võta arvesse asjaolu, et sissetulek, mis tagab inimväärse elu tervele inimesele, ei pruugi olla piisav puudega inimese puhul, kes peab oma igapäevatoimingutes tulema toime täiendavate tõketega<sup>7</sup>. Euroopa uue puuetealase strateegia 2010–2020 eesmärk on kõrvaldada tõkked, mis ei lase 80 miljonil puuetega eurooplasel teistega võrdsetel alustel ühiskonnas osaleda.

Peaaegu kõikides valdkondades on **vaimse tervise häiretega** inimesed ühiskonnas kõige tõrjutumad ning puutuvad pidevalt kokku sildistamise, diskrimineerimise ja tõrjutusega, mis takistab tervise- ja hooldusteenuste kättesaadavust ja elukvaliteedi parandamist. Vaimse tervise ja heaolu Euroopa pakt saab kaasa aidata, et määrata kindlaks, mida saavad sotsiaal- ja tervise poliitika kujundajad koostöös ära teha, et edendada vaimse tervise häiretega inimeste sotsiaalset kaasamist.

Teatavate etniliste vähemuste, näiteks **romade**, vaesus ja marginaliseerumine on suurenenud. Euroopa Liidu Põhiõiguste Ameti poolt 2009. aastal seitsmes liikmesriigis tehtud uuringus diskrimineerimise kohta selgus, et pooled vastanud romadest on eelneva 12 kuu jooksul kokku puutunud diskrimineerimisega ning viiendik neist oli langenud rassistlike kuritegude ohvriks<sup>8</sup>. Paljude romade eluasemed on ebakvaliteetsed ja asetsevad muust kogukonnast eraldi. Romade lapsed õpivad sageli erikoolides, nende õpitulemused on kehvad ja nad langevad varakult koolist välja. Komisjon kutsus liikmesriike üles koostama riiklike reformikavade raames romade kaasamise riiklikud tegevuskavad, mis aitaksid kaasa vaesuse ja sotsiaalse tõrjutuste vähendamise eesmärgi saavutamisele.

**Kodutus ja eluasemevõimaluste puudumine** on ilmselt tänases ühiskonnas vaesuse ja sotsiaalse tõrjutuse kõige äärmuslikumad ilmingud. Kuigi juurdepääs taskukohasele eluasemele on põhivajadus ja -õigus, on selle õiguse tagamine paljudes liikmesriikides veel tõsine probleem. ELi sotsiaalse hõlvamise strateegias pööratakse suurt tähelepanu asjakohaste

---

<sup>7</sup> Näiteks arendades ELi tasandil asjakohaseid vahendeid nägemis- ja kuulmispuudega inimeste juurdepääsu parandamiseks toodetele ja teenustele.

<sup>8</sup> ELi põhiõigusi käsitlev uuring ELi vähemuste ja diskrimineerimise kohta – Romad – November 2009.

ja sidusate lahenduste leidmisele nii kodutuse ennetamiseks kui ka sellise olukorra lahendamiseks.

Komisjonil on kavas:

- koostada 2011. aastal romasid käsitlevate riiklike integratsioonistrateegiate ELi raamistik;
- kiirendada tegevust naiste majandusliku sõltumatuse edendamiseks; see on naiste ja meeste võrdõiguslikkuse tagamise strateegia (2010–2015) üks viiest prioriteedist;
- võtta asjakohased Euroopa puuetealase strateegia 2010–2020 järelmeetmed, seades eesmärgiks eelkõige kõrvaldada puueteaga inimeste ees seisvad konkreetset probleeme ja tõkked, mis takistavad neil oma õigusi täies ulatuses kasutada;
- määrata kindlaks meetodid ja viisid tegevuse jätkamiseks kodutust ja eluasemevõimaluste puudumist käsitlevate probleemide lahendamisel, võttes arvesse 2010. aasta detsembris toimunud konsensuskonverentsi tulemusi.

### *Valdkondlikud meetmed*

ELi meetmete ja finantsinstrumentide puhul tuleb rohkem arvesse võtta võrguteenuste (transport, energeetika, IT jm) tähtsust kohalike ja piirkondlike erinevuste vähendamisel ning sotsiaalse kaasamise edendamisel. Juurdepääs kõnealustele teenustele ja nende taskukohasuse tagamine on muutunud arenenud ühiskonnas esmatähtsaks. See osutab vajadusele võtta sotsiaalseid eesmärke igakülgset arvesse mitmesuguste **poliitikavaldkondade**, ka siseturu- ja tarbijapoliitika puhul

Internetiajastul suurendab juurdepääs **info- ja kommunikatsioonitehnoloogia** kasutamisele tööalast konkurentsivõimet ja loob lisavõimalusi, laiendab kaasatust kohalikkude kogukonda, võimaldab kasutada veebipõhiseid avalikke teenuseid ja tagab juurdepääsu kaasaegsele ja tõhusale hooldusele, lihtsustades seeläbi sotsiaalset kaasamist. Seega peab pidevalt vähendama digitaalset lõhet, edendades ebasoodsas olukorras olevate inimeste digitaalpädevusi ja -oskusi ning korrapärast internetikasutamist. Samuti tuleb esmatähtsates valdkondades (tööhõive, elamumajandus, tervise- ja muud sotsiaalsed teenused) osutada kaasavaid ja eesmärgistatud veebipõhiseid avalikke teenuseid, et avardada eelkõige haavatavate rühmade võimalusi. Digitaalse lõhe edasise suurenemise ennetamisel on tähtis roll haridusel<sup>9</sup>.

Kasvavad energiahinnad võivad tekitada ELi kodanikele probleeme. **Energiapoliitika** peab ka edaspidi arvestama tarbijate vajadustega ning vajaduse korral vähendama kütteostuvõimetuse ohtu. Selles kontekstis on hästi toimiv siseturg ja energiatõhususe meetmed tarbijate jaoks olulise tähtsusega. Haavatavamad rühmad on kütteostuvõimetuse eest paremini kaitstud, kui liikmesriigid rakendavad energiat käsitlevaid ELi kehtivaid õigusakte täies mahus ning kasutavad innovatiivseid ja energiatõhusaid lahendusi.

Kõige haavatavamate rühmade **juurdepääsu finantsteenustele** saab toetada siseturu- ja tarbijapoliitika kaudu. Majanduslik tõrjutus võib takistada inimestel töö saamist, ettevõtte

<sup>9</sup> Vt uuringut IKT sotsiaalse mõju kohta (Study on the Social Impact of ICT), Euroopa Komisjon 2010, [http://ec.europa.eu/information\\_society/eeurope/i2010/docs/eda/social\\_impact\\_of\\_ict.pdf](http://ec.europa.eu/information_society/eeurope/i2010/docs/eda/social_impact_of_ict.pdf).

loomist ja juurdepääsu muudele teenustele. Nii riiklike kui ka Euroopa ametimetiasutuste kohus on tagada juurdepääs põhilistele finantsteenustele.

### *Välismõõde*

Vaesuse vastasel võitlusel on otsustav osa ELi **tööhõive- ja sotsiaalpoliitikaalases välistegevuses**. Alates milleeniumi arengueesmärkide vastuvõtmisest on EL koos rahvusvaheliste organisatsioonide ja foorumitega üha rohkem toetanud arenguriikide jõupingutusi vaesuse leevendamiseks, eelkõige juurdepääsu kaudu algharidusele, veele või tervisteenustele ning inimväärsete töökohtade loomisega, samuti kaubanduspoliitika kaudu ning demokraatia ja hea valitsemistava tugevdamise kaudu. Inimväärsete töökohtade tagamine kõikidele on olulise tähtsusega vaesuse vähendamisel ja sotsiaalse kaasamise edendamisel. Komisjon arendab ka edaspidi poliitilist dialoogi ELi strateegiliste partnerite ja rahvusvaheliste ühendustega, nagu ILO, G20, G8 ja ÜRO.

Komisjon tagab ELi laienemise ning Euroopa naabruspoliitika raames, et asjaomased riigid võtaksid arvesse käesoleva tegevuskava eesmärgi.

### *Sotsiaalse mõju hindamine*

Poliitika parem koordineerimine eeldab **poliitikameetmete sotsiaalse mõju** hoolikat hindamist ning võimalike kahjulike sotsiaalsete tagajärgede minimeerimist võrdse kohtlemise toetamiseks ja vaesuse kõrvaldamiseks võetud meetmetega Euroopa Komisjon on kehtestanud nõude koostada üksikasjalik hinnang kõikide tähtsamate algatuste ja õigusaktide ettepanekute mõju kohta, sh sotsiaalvaldkonnas. Komisjonil on kavas täiustada ja parandada mõjuhinnangute kvaliteeti, et sotsiaalset mõõdet võetaks piisavalt arvesse. Seepärast on oluline, et muud ELi institutsioonid, kui nad muudavad komisjoni ettepanekuid, ning liikmesriigid riiklikul tasandil hindaksid oma ettepanekute sotsiaalset mõõdet.

## **3.2. ELi rahalise abi suunamine sotsiaalse kaasamise ja sotsiaalse ühtekuuluvuse saavutamisele**

### *Eelarve läbivaatamine ja Euroopa 2020. aasta strateegia eesmärgid*

2010. aasta oktoobris algatas Euroopa Komisjon **ELi eelarve läbivaatamise**. Võttes arvesse kaasavat majanduskasvu, rõhutas komisjon, et ühtekuuluvuse rahastamisel tuleb lähtuda Euroopa 2020. aasta strateegia eesmärkidest. Ühekuuluvuspoliitika peab tagama Euroopa 2020. aasta strateegia eesmärkide elluviimise ning reaalsed tulemused kodanike igapäevaelus.

Eelarve läbivaatamisel osutati solidaarsuse tähtsusele ning kinnitati, et kõige haavatavamate rühmadega arvestamine mõjutab positiivselt majanduskasvu ning on kõikidele kasulik. Lisaks rõhutati, et eelkõige peavad kulutused olema *arukad*. Lisaks olemasolevatele meetmetele on vaja **innovatiivseid lähenemisviise**, mis aitaksid tagada avaliku sektori sotsiaalvahendite säästliku, tõhusa ja õiglase kasutamise.

Võttes arvesse komisjoni järgmise aasta ettepanekut järgmise mitmeaastase finantsraamistiku kohta, vaadatakse ELi finantsinstrumendid läbi, juhindudes eelarve läbivaatamise põhieesmärkidest ja põhimõtetest. Vaesuse ja sotsiaalse tõrjutuse vastase võitluse Euroopa tegevusprogrammi raames on kõige sobilikum kasutada Euroopa Sotsiaalfondi ja Euroopa Regionaalarengu Fondi vahendeid, kuid oluline roll on ka Maaelu Arengu Euroopa Põllumajandusfondil ja ühenduse muudel eelarvevahenditel.

Igal aastal saab 5 miljonit töötut ja ligikaudu miljon haavatavatesse rühmadesse kuuluvat inimest otsetoetusi Euroopa Sotsiaalfondist, mis on Euroopa peamine rahastamisvahend tööhõive ja sotsiaalse kaasamise toetamiseks. Programmiperioodil 2007–2013 on sotsiaalse tõrjutuse vastase võitlusega seotud projektidele eraldatud rohkem kui 10 miljardit eurot, sellele lisandub veel riiklik rahastamine. **Euroopa Sotsiaalfondist (ESF)** kaasrahastatakse projekte, mille eesmärk on aidata tööturult enim tõrjutud haavatavaid või ebasoodsas olukorras olevaid inimesi (kelle juurdepääs tööturule on piiratud näiteks vähese koolituse, puude või diskrimineerimise tõttu), pikaajalisi töötuid, eakaid töötajaid ja töö kaotanud inimesi.

ESFi kohandatakse vastavalt Euroopa 2020. aasta strateegia uuele raamistikule, et fond saaks täita igakülgset oma rolli tööks vajalike oskuste tagamisel ja vaesuse vähendamisel ning kasutada rahalisi vahendeid eelnevalt kindlaks määratud mahus. Toetuse taotlejatele, eelkõige vabariikidele ja kohalikele partnerlustele tuleb tagada lihtsustatud juurdepääs rahastamisele konkreetset olukorda arvesse võtvate toetuskavade kaudu. Et toetada integreeritud suuniste igakülgset rakendamist, peaksid ESFist rahastatavad liikmesriikide meetmed käsitlema kindlasti sotsiaalset kaasamist ja vaesuse vähendamist. Rohkem tähelepanu tuleb pöörata vahendite sihipärasele kasutamisele mitte ainult teatavate elanikkonnarühmade vaid ka teatavate mahajäänud piirkondade toetamisel. Vaesuse vastase võitluse integreeritud lähenemisviisi tuleks veelgi tõhustada ning võimaldada fondidel investeerida sotsiaalsesse infrastruktuuri, kui see on vajalik ESFi vahenditest rahastatavate sotsiaalpoliitiliste meetmete edukaks rakendamiseks. ESF võiks uuenduslike meetoditega kaasa aidata erasektori vahendite ulatuslikumale kasutamisele sotsiaalse kaasamise toetamisel. Peale selle võiks liikmesriikidelt nõuda, et nad määraksid kindlaks diskrimineerimisohus rühmad ning soovitada neil eraldada konkreetset vahendit meetmete rahastamiseks selles valdkonnas. ESFi algatusi integratsiooni valdkonnas toetatakse praegu sisserändajate puhul **kolmandate riikide kodanike integreerimise Euroopa fondi** ning pagulaste puhul **Pagulaste Fondi** vahenditega.

ESFi kõrval on **PROGRESSi** programmi eesmärk tagada, et ELi sotsiaalpoliitika oleks orienteeritud esmatähtsate poliitiliste ülesannete lahendamisele. Programmi raames toetatakse liikmesriike, et tagada nendepoolsete kohustuste täitmine rohkemate ja paremate töökohtade loomisel, vaesuse ja tõrjutuse vastu võitlemisel, kõigile võrdsete võimaluste tagamisel ning ELi sotsiaalvaldkonna õigusaktide rakendamisel. **PROGRESSi** programm on vahend, mis on kujundanud ja koondanud ELi koostööd sotsiaalvaldkonnas ning edendab jätkuvalt vastastikust õppimist ja sotsiaalset innovatsiooni.

Nii EL kui ka Euroopa Investeerimispank on mõlemad võtnud kohustuse investeerida 100 miljonit eurot Euroopa **mikrokrediidirahastusse „Progress”**. Rahastu eesmärk on anda järgneva 10 aasta jooksul ligikaudu 500 miljoni euro ulatuses mikrolaene. Mikrorahastamine on oluline vahend füüsilisest isikust ettevõtjana tegutsemise ning mikroettevõtete loomise stimuleerimiseks ning võib mängida olulist rolli nii sotsiaalse kaasamise kui ka töökohtade loomise edendamisel. ELi sotsiaalse kaasamise eesmärkide saavutamise sõltub ka **Euroopa Regionaalarengu Fondi (ERF)** praegusest ja tulevases tegevusest ning struktuurist. Vaeste ja sotsiaalselt tõrjutud inimeste probleemid sõltuvad piirkonnast, kus nad elavad, ning tegevusprogrammi üks peamisi eesmärke on tagada sotsiaalne ja territoriaalne ühtekuuluvus.

2010. aasta novembris vastu võetud viiendas ühtekuuluvusaruandes on esitatud Euroopa peamistele prioriteetidele keskenduva tulevase ühtekuuluvuspoliitika põhisuunad. See võimaldab luua tihedama seose **sotsiaalmeetmete ja piirkondliku kava** vahel.

Pärast 2013. aastat peaks struktuurifonde käsitlevad määrused toetama ESFi ja ERFi koordineeritud investeringuid integreeritud lähenemisviisi rakendamiseks. Erinevuste vähendamine ja pidev võitlus sügava vaesusega, eelkõige linnades, nõuab tulevikus majandus-, sotsiaal- ja keskkonnaaspekte hõlmavaid sihipäraseid meetmeid. Neid meetmeid tuleb tihedalt koordineerida ESFi meetmetega. Ilma et see piiraks tulevasi ettepanekuid struktuurifondide tegevuse kohta pärast 2013. aastat, jätkatakse tihedas koostöös muude rahastutega kõnealuste meetmete toetamist ERFi vahenditest, investeerides peamiselt haridusse ning sotsiaal- ja tervisekaitse infrastruktuuri eelkõige vaeseimates piirkondades.

Kuigi suurem osa ebasoodsas olukorras olevatest inimestest elab suurtes linnakeskustes, on nende osatähtsus suurem maapiirkondades ning geograafiliselt eraldatud piirkondades ja kogukondades. Mõnes liikmesriigis on vaesusrisk maapiirkondades kaks korda suurem kui linnades. Euroopa Liit evib aktiivset maaelu arengu poliitikat, mida toetatakse **Euroopa Maaelu Arengu Põllumajandusfondi (EAFRD)** kaudu. Fond aitab kaasa sotsiaal- ja haridusvaldkonna infrastruktuuri ning teenuste edendamisele ning üldisemalt inimkapitali arendamisele maapiirkondades. Viimastel aastatel on poliitiline sekkumine maaelu arengusse üha enam seotud sotsiaalse kaasamise eesmärkidega; see võiks olla abiks ka maapiirkondades elavatele romade kogukondade toetamisel. Struktuurifondi nii maa- kui ka linnapiirkondadele suunatud toetusmeetmete sünergiat tuleb veelgi suurendada.

**Teadusuuringute raamprogrammi** kaudu toetatakse ka Euroopa süvendatud sotsiaalmajanduslike uuringute edendamist, eelkõige uue meetodika ja edunäitajate väljatöötamist ning teadusuuringute infrastruktuuri loomist.

- Lähtuvalt eelarve läbivaatamisest on Euroopa Sotsiaalfondi vahendid ette nähtud selleks, et toetada liikmesriikide jõupingutusi Euroopa 2020. aasta strateegia eesmärkide, sh vaesuse vähendamise eesmärkide saavutamiseks. See eeldab, et sotsiaalse kaasamise edendamiseks tuleks ette näha asjakohased vahendid ja sidusrühmadele tuleks tagada parem juurdepääs nendele vahenditele.
- Komisjon seab eesmärgiks lihtsustada väikeste organisatsioonide juurdepääsu üldistele toetustele ja parandada mitmete asjaolude tõttu ebasoodsas olukorras olevate ja kõrge vaesusriskiga rühmade juurdepääsu rahastamisele.
- Kooskõlas viiendas ühtekuuluvusaruandes esitatud ettepanekutega, esitab komisjon 2011. aastal ettepaneku pärast 2013. aastat kohaldatava ELi uue ühtekuuluvuspoliitika õigusliku raamistiku kohta, millega lihtsustatakse kohalike organisatsioonide juurdepääsu struktuurifondidele ning tagatakse ELi fondidest rahastatavate meetmete sünergia ja vastastikune täiendavus, et edendada kogukonnapõhist lähenemisviisi (sh linnade taaselustamisel).
- Komisjon esitab pärast 2013. aastat kohaldatava ELi uue ühtekuuluvuspoliitika ühise strateegilise raamistiku, millega tagatakse Euroopa Regionaalarengu Fondi, Euroopa Sotsiaalfondi, Maaelu Arengu Euroopa Põllumajandusfondi ja Kalanduse Arendusrahastu meetmete järjepidevus ja vastastikune täiendavus. Ühises strateegilises raamistikus määratakse kindlaks ELi prioriteedid, et täita Euroopa vaesuse vähendamise eesmärki ning viia ellu käesoleva juhtalgatuses kavandatud meetmed.

### 3.3. Tõendusmaterjalil põhinev sotsiaalse innovatsiooni ja reformi strateegia

EL on juba mitu aastat toetanud liikmesriikide sotsiaalmeetmete **uuendamist ja ajakohastamist** vastastikuste eksperdi hinnangute, vastastikuse õppimise ning teabevahetuse ja heade tavade vahetamise kaudu, mis aitab poliitikat paremini kujundada ja suunata. Siiski tuleks piiriülesele teadmiste vahetamisele kasuks, kui uute meetmete puhul kohaldataks sagedamini teaduslikke katse- ja hindamismeetodeid.

Sageli on valitsuste sotsiaalpoliitika programmide puhul puudus kindlastest andmetest nende tõhususe või ebatõhususe kohta. Tõendusmaterjalile toetuv sotsiaalne innovatsioon, eriti kui see toimub sotsiaalse eksperimendi vormis, võib olla mõjus vahend struktuurireformide suunamisel, mis on vajalikud Euroopa 2020. aasta aruka, jätkusuutliku ja kaasava majanduskasvu strateegia rakendamiseks.

Sotsiaalne eksperiment hõlmab tavaliselt väikesemahulist projekti, mille eesmärk on uuenduste (või reformide) katsetamine enne nende üldist kohaldamist. Uuenduste mõju hindamisel kasutatakse rahvastiku valimit võrdlemist kontrollrühmaga, kellel on sarnased sotsiaalmajanduslikud näitajad, kuid kelle suhtes kohaldatakse kehtivat korda. Alates 70ndatest aastatest on sotsiaalseid eksperimente tehtud mitmes riigis, et hinnata riiklike meetmete või programmide kavandatavaid muudatusi. Kõnealuseid eksperimente on korraldatud mitmete sotsiaalvaldkonnaga seotud meetmete puhul, nagu tööturule naasmist toetavad programmid, terviseteenuste osutamine, iseseisvat toimetulekut lihtsustavad tehnoloogiad, kodutute aitamine, haridus, väikelaste areng, juurdepääs kommunaalteenustele, aktiivne pensionipõlv jne. Enamasti on eksperimente kasutatud selleks, et hinnata haavatavatele rühmadele suunatud meetmeid.

Sotsiaalsed eksperimendid eeldavad põhjalikku ettevalmistamist ja meetmete valikut. Programmid peavad olema piisava ulatusega, et nad oleksid poliitiliselt asjakohased, ning keskenduma valdkondadele, kus tõendusmaterjal osutab poliitiliste muudatuste vajadusele. Üldistuste tegemiseks peab programm vastama täpselt kindlaks määratud hindamisstandarditele, et tagada selle tulemuste kohaldatavus ka muudes tingimustes. Sellest tulenevalt võivad esile kerkida keerulised küsimused, mis on seotud meetodika valikuga ja mõnikord ka eetikaga.

**Euroopa sotsiaalse innovatsiooni algatus** aitaks märkimisväärselt tõhustada liikmesriikide jõupingutusi sotsiaalpoliitika uuendamiseks ja ajakohastamiseks. Algatuse eesmärk oleks tagada Euroopa parim oskusteave sotsiaalse eksperimendi meetodite väljatöötamise, rakendamise ja hindamise alal. See võimaldaks liikmesriikidel kasutada lisaks riiklikele vahenditele ka ELi vahendeid ning tagaks teadmiste laialdasema leviku.

Lisaks PROGRESSi programmile saaks uuenduslike meetmete katsetamist rahastada ka Euroopa Sotsiaalfondi (ESF) vahenditest. ESF võiks ühtlasi koostada ka raamistiku *sotsiaalse innovatsiooni* süvalaiendamiseks.

Komisjon käivitab 2011. aastal algatuse mitme Euroopa rahastu kaasamiseks, et edendada tõendusmaterjalil põhinevat sotsiaalset innovatsiooni, mis esialgu keskendub ilmselt sotsiaalabiskeemidele. Kõnealune algatus hõlmab:

- Euroopa tipptasemel pädevusvõrgustiku loomist, et edendada suutlikkust sotsiaalse innovatsiooni programme koostada ja hinnata;
- Euroopa teadusprojekti loomist sotsiaalse innovatsiooni valdkonnas, et töötada välja

toimivad meetodid ja konkreetsed mõju hindamise viisid;

- ühiste põhimõtete kindlaksmääramist poliitiliste uuenduste (või reformide) katsetamiseks ette nähtud väikeprojektide kavandamiseks, rakendamiseks ja hindamiseks enne nende üldist kohaldamist (sotsiaalsed eksperimendid);
- teavitamist ja teadlikkuse suurendamist seoses toimuva sotsiaalse innovatsiooniga;
- kõrgetasemelise juhtivkomitee loomist, kelle ülesanne on anda nõu ja suuniseid meetmete väljatöötamiseks.

### 3.4. Partnerluse edendamine ja sotsiaalse ettevõtluse toetamine

#### *Sidusrühmade kaasatuse laiendamine ja edendamine*

Euroopa 2020. aasta strateegia raames luuakse **uus partnerlus** Euroopa institutsioonide, liikmesriikide ning kõikide Euroopa, riigi, piirkonna ja kohaliku tasandi sidusrühmade vahel. Uus algus võimaldab parandada praeguse partnerluse struktuuri ning mis veelgi olulisem, laiendada partnerlust ja kaasata uusi toimijaid.

ELi meetmete peamine eesmärk on endiselt **riigi, piirkonna ja kohalike asutuste** tegevuse toetamine. Just kõnealused asutused tegelevad meetmete rakendamisega ning on sotsiaalse innovatsiooni valdkonnas tunnustatud „inkubaatorid”. Nende kaasamine, eelkõige regioonide komitee ja peamiste Euroopa võrkude ja riiklike organisatsioonide kaudu, võimaldab pöörata rohkem tähelepanu vaesuse territoriaalsele mõõtmele ning suurendada ELi rahastute vahendite sünergiaid.

**Sotsiaalpartneritel** on samuti oluline roll juurdepääsu tagamisel tööturule. Sotsiaalpartnerid peaksid olema selle strateegia keskmes ning komisjon toetab neid haavatavate rühmade tööturule kaasamise raamlepingute tõhusal rakendamisel.

Vaesuse ja sotsiaalse tõrjutuse vastase võitluse oluliseks jõuks on saanud **vabaihendused**, kes edendavad korrapäraselt dialoogi ametiasutustega. Siiski on nende tegevuse ajakava ja mõju Euroopa tasandil väga ebahütlane ning tegevuse tõhusus võib pingelise eelarve korral ohtu sattuda. Seepärast on vajalik Euroopa tasandil toimivat partnerlust tugevdada ja stabiliseerida ning edendada jätkusuutlikku kaasamist riiklikul tasandil. Tõrjutust käsitlevate meetmete tähtsaim eesmärk on **vaesuse tõttu kannatavate inimeste kaasamine**; see oleks ühtlasi nii isikliku vastutuse suurendamise vahend kui ka juhtimismehhanism. EL näitab eeskuju ning jätkab teadmiste ja parimate tavade tutvustamist selles valdkonnas.



Komisjon toetab programmi PROGRESS raames korrapärast teabevahetust ja partnerlust võimalikult paljude sidusrühmade vahel konkreetsetes prioriteetsetes valdkondades, nagu aktiivne kaasamine, laste vaesus, romade kaasamine, kodutus ja finantsalane kaasamine.

Komisjon koostab soovituslikud suunised sidusrühmade kaasamiseks vaesust ja tõrjutust vähendavate meetmete ja programmide väljatöötamisel ja rakendamisel ning komisjon toetab kõnealuste meetmete rakendamist riiklikul, piirkondlikul ja kohalikul tasandil.

### *Sotsiaalse ettevõtluse võimaluste ärakasutamine*

**Sotsiaalse ettevõtluse algatuste** arv on kõikjal Euroopas kasvanud ning see pakub innovatiivseid lahendusi esilekerkivate sotsiaalsete vajaduste ja probleemide jaoks, millele ei suuda lahendusi leida ei riik ega turg. Kuid selliste algatuste toetamine võib kahjustada turu ladusat ja õiglast toimimist. Mitmed liikmesriigid on koostanud raamistikud ja võtnud vastu õigusaktid, et täpsustada ülesandeid ja suhteid ning tagada vajalik õiguslik, sotsiaalne, administratiivne ja rahaline toetus. Et sammu pidada, püüab EL parandada oma **õigus- ja haldusraamistikku**, et sotsiaalne ettevõtlus annaks oodatud tulemusi ning toimiks tõhusalt kõikjal Euroopas.

Sotsiaalse ettevõtluse laiendamise nurgakivi on **vabatahtlik tegevus**. Ligikaudu 100 miljonit ELi kodanikku panustavad oma kogukonna hüvanguks aega, oskusi ja ka raha. Vabatahtlik tegevus motiveerib inimesi, aitab tugevdada kogukondlikke sidemeid ning pakub tõrjututele teenuseid. Vabatahtlik tegevus arendab uusi oskusi, kodanikuvastutust ja parandab konkurentsivõimet. 2011. aasta on Euroopa vabatahtliku tegevuse aasta. Komisjoni ettepanek nimetada 2012. aasta aktiivsena vananemise Euroopa aastaks, annab võimaluse tõsta esile ja edendada eakate vabatahtlike panust ühiskonda. See on komisjoni 2011. aastaks kavandatud täisväärtusliku eluperioodi pikendamist käsitleva Euroopa innovatsioonipartnerluse üks põhieesmärke.

**Sihtasutused** on Euroopas laialt levinud. Sihtasutuste tegevus toetab vaesuse ja sotsiaalse tõrjutusega silmitsi seisvaid inimesi ja ärgitab neid ühiskonnas osalema. Sihtasutused tegelevad ka teadlikkuse suurendamisega ja uuringute korraldamisega, analüüsivad meetmeid, algatavad arutelusid ning annavad nõu meetmete muutmise või rakendamise kohta. Nende tegevus võib märkimisväärselt mõjutada vaesuse ja sotsiaalse tõrjutuse olukorda mitmes valdkonnas, nagu haridus, tööhõive, kultuur ja osalemine ühiskonnas, ning on suunatud mitmesugustele elanikkonna rühmadele. Komisjonil on kavas esitada 2011. aasta lõpuks määruse ettepanek, et luua Euroopa sihtasutuse õiguslik vorm.

10 % kogu Euroopa ettevõtetest kuulub **sotsiaalse ettevõtluse sektorisse**, mis annab tööd rohkem kui 11 miljonile tasustatud töötajale. Sotsiaalse ettevõtluse arengut pärsvivad siiski mitmed õiguslikud ja praktilised küsimused, eelkõige on keeruline luua võrdsed võimalused sotsiaalsetele ettevõtetele ja nende kaubanduslikele konkurentidele. Juhtalgatuse „Innovaatiline liit” raames on välja kuulutatud sotsiaalse innovatsiooni katseprojekt, mille eesmärk on anda nõu ja luua võrgustatud „virtuaalkeskus” sotsiaalsete ettevõtete ning avaliku ja kolmanda sektori jaoks.

Euroopa mitmekülgsel ja **kaasavat sotsiaalset ettevõtlust** tuleb tugevdada ja julgustada ettevõtteid selles osalema, et luua veelgi kaasavam ühiskond ning edendada ettevõtete sotsiaalset vastutust. Selle eesmärgi saavutamiseks võib näiteks ettevõtteid ergutada võtma tööle ebasoodsas olukorras olevaid inimesi ja mitmekesisusega paremini toime tulema. Samuti tuleks avalike hangete puhul arvesse võtta sotsiaalset mõõdet.

Komisjon toetab sotsiaalse ettevõtluse kui aktiivse kaasamise vahendi arendamist, pakkudes välja meetmed Euroopas tegutsevate sihtasutuste, vastastikuste ühingute ja ühistute õigusliku struktuuri kvaliteedi parandamiseks, käivitades 2011. aastal sotsiaalse ettevõtluse algatuse ja lihtsustades juurdepääsu asjakohastele ELi rahastamiskavadele.

### 3.5. Liikmesriikide meetmete koordineerimise edendamine

Euroopa 2020. aasta strateegias pööratakse suurt tähelepanu sotsiaalsele mõõtmele. Strateegia uus parandatud juhtimisstruktuur võimaldab laiendada liikmesriikide kauaaegset koostööd sotsiaalkaitse ja sotsiaalse kaasamisega seotud meetmete koordineerimisel, eelkõige sotsiaalvaldkonna avatud koordinatsiooni meetodi raames.

Strateegia **peaesmärk on vaesuse vähendamine**, see eeldab poliitilist tahet ja vastutustunnet ning kiirendab märkimisväärselt **sotsiaalsete näitajate** kindlaks määramist. Komisjoni **iga-aastane majanduskasvu analüüs (AGS)**, mis esitatakse jaanuaris, sisaldab muu hulgas ka ülevaadet peaesmärkide ja juhtalgatuste täitmisel tehtud edusammude kohta ning selles määratakse kindlaks prioriteetsed meetmed strateegia eesmärkide ja sihtide saavutamiseks.

Liikmesriikidel palutakse esitada igal aastal oma **riiklikus reformikavas** üldise strateegia aruanne. Aruanne strateegia sotsiaalsete eesmärkide saavutamise kohta on kõnealuse reformikava lahutamatu osa. Riiklikus reformikavas tuleb kindlaks määrata riiklikud eesmärgid (sh vaesuse vastases võitluses) ning kavandatud viisid ja reformid nende saavutamiseks. Lisaks tuleb riiklikus reformikavas märkida, kuidas riigi ametiasutused kaasavad või kavatsevad kaasata kohalikke/piirkondlikke ametiasutusi ja asjakohaseid sidusrühmi reformikava koostamisse ja rakendamisse ning kuidas nad jagavad teavet Euroopa 2020. aasta strateegia ja riikliku reformikava kohta.

Komisjon hindab liikmesriikide edusamme strateegia eesmärkide (sh vaesuse vastases võitluse eesmärkide) saavutamisel ning teeb vajaduse korral ning aluslepinguga antud pädevuse raames ettepaneku koos nõukoguga konkreetse riigi jaoks väljatöötatud soovitude kohta integreeritud suunistega hõlmatud valdkonnas. Integreeritud suuniste punktis 10 „*Sotsiaalse kaasamise edendamise ja vaesuse vastu võitlemise kohta*” nähakse ette tööhõive veelgi tihedamat seost sotsiaalmeetmete kavaga.

Sellest johtub, et sotsiaalvaldkonna avatud koordinatsiooni meetodi kaasamine Euroopa 2020. aasta strateegiasse loob ELi jaoks tugeva aluse sotsiaalvaldkonnas seatud eesmärkide saavutamiseks.

Samas on tähtis, et sotsiaalvaldkonna avatud koordinatsiooni meetodi raames loodud vahendid täiendaksid Euroopa 2020. aasta strateegia juhtimisstruktuuri ning aitaksid kaasa uue strateegia eesmärkide paremale saavutamisele. Tuleb ette näha üksikasjalikud sätted, tagamaks õiget tasakaalu integratsiooni ja prioriteetide, järjepidevuse ja innovatsiooni, lihtsustamise ja vastutuse, koordineerimise ja subsidiaarsuse vahel. Seepärast on komisjonil kavas jätkata lähikuudel koostööd liikmesriikide ja tähtsamate sidusrühmadega, et leida lahendus, mis tagaks kaasatuse, kohustuste võtmise ja eesmärkide saavutamise.

Toetudes Euroopa 2020. aasta strateegia esimese poolaasta kogemustele arutab komisjon liikmesriikidega ning muude institutsionaalsete ja institutsioonide väliste osalejatega, kuidas oleks avatud koordinatsiooni meetodi töömeetodeid kõige lihtsam kohandada Euroopa 2020. aasta strateegia uue juhtimisstruktuuriga. Komisjon esitab enne 2011. aasta lõppu

#### **4. VAESUSE JA SOTSIAALSE TÕRJUTUSE VASTU VÕITLEMISE EUROOPA AASTA 2010 MÕJUKUSE KASUTAMINE**

Vaesuse ja sotsiaalse tõrjutuse vastu võitlemise Euroopa tegevusprogrammi loomine märgib uue etapi algust Euroopa sotsiaalse kaasamise ja sotsiaalse ühtekuuluvuse poliitikas. Programm tugineb poliitilisele tahtele luua uus Euroopa strateegia aruka, jätkusuutliku ja kaasava majanduskasvu tagamiseks ning kasutada ära vaesuse ja sotsiaalse tõrjutuse vastu võitlemise Euroopa aasta (2010) raames saadud poliitiline toetus.

Aasta jooksul korraldati kõikjal Euroopas tuhandeid üritusi ja algatusi, milles ELi, riigi ja kohaliku tasandi teavitamis- ja teadlikkuse tõstmise kampaaniate raames osalesid institutsioonid, valitsusasutused, sotsiaalpartnerid, kodanikuühiskonna organisatsioonid, meedia, loomeinimesed, koolid ja ülikoolid, poliitikud, eksperdid ja tavakodanikud. Sellise enneolematu osalemise raames esilekerkinud põhilised seisukohad on esitatud nõukogu deklaratsioonis, milles kampaania kokku võetakse.

Muud ELi asutused (nõukogu ja parlament) ja ametid (eelkõige regioonide komitee ning majandus- ja sotsiaalkomitee) aitasid kaasa algatuse nähtavamaks muutmisele ja poliitilise mõju suurendamisele ning tegid ettepanekuid uute võimaluste loomiseks sidusrühmade kaasamiseks ja kogemuste vahetamiseks. Kõik nad nõustuvad, et Euroopa aastal alustatud dialoogi tuleb jätkata, et vahetada korrapäraselt kogemusi edusammude kohta vaesuse vastase võitluse eesmärgi saavutamisel.

Euroopa aasta ühe olulisema õppetunnina teadvustati, kui tähtis on kodanike teadlikkus ja osalus, et Euroopa sotsiaalse hõlvatuse ja sotsiaalse ühtekuuluvuse eesmärgid asetaksid nähtavale ja väärilisele kohale Euroopa ja riikide tegevuskavades.

Teine oluline õppetund oli, et Euroopa Liidu tasandil katsetatud uusi juhtimismudeleid ja -meetmeid saab edukalt rakendada riiklikul ja kohalikul tasandil. Selliselt toimides saab liit tõhusalt edendada mitmetasandilist juhtimist, mis on praeguste enneolematute väljakutsetega toimetulekuks otsustava tähtsusega.

Vaesuse ja sotsiaalse tõrjutuse vastu võitlemise Euroopa tegevusprogramm tagab asjakohase raamistiku, et Euroopa aasta jooksul omandatud juhtimis- ja osalemiskogemuse kasutamist ning laiendatud dialoogi saaks jätkata ja laiendada.

- Komisjon teeb koostööd ELi asutuste ja ametitega, et muuta iga-aastane vaesust ja sotsiaalset tõrjutust käsitlev ümarlauakohtumine ulatuslikumaks Euroopa tegevusprogrammi iga-aastaseks kohtumiseks, mis tooks kokku kõik asjaomased sidusrühmad. Kohtumine toimuks sügiseti, vaesuse vastu võitlemise rahvusvahelise päeva paiku. Iga-aastaselt kohtumisel võetaks kokku peaesmärgi saavutamisel tehtud edusammud, vaadataks üle tegevusprogrammi raames kavandatud meetmete rakendamine ning antaks soovitusi edasiseks tegevuseks.

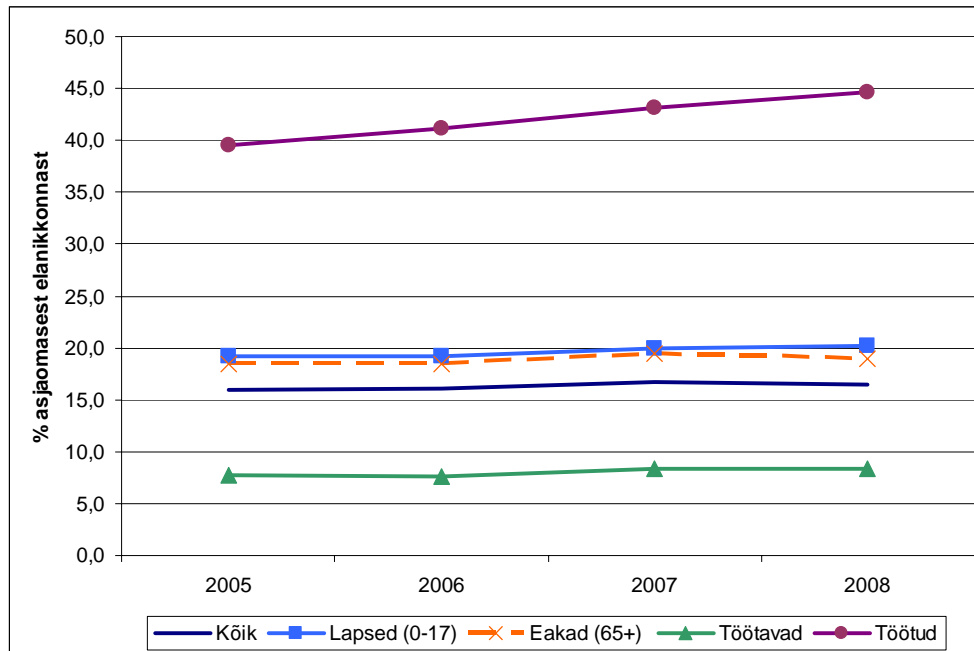
## **5. KOKKUVÕTE**

Tegevusprogrammi raames kavandatud peamised algatused ning ettevalmistavad ja kaasnevad meetmed on loetletud lisatud personali töödokumendis. Need hõlmavad poliitilist koordineerimist, dialoogi institutsionaalsete ja institutsioonide väliste osalejatega, rahastamist ning strateegilist partnerlust.

Lisaks Euroopa 2020. aasta strateegia juhtimismehhanismi kohasele korrapärasele aruandlusele ja iga-aastasele majanduskasvu analüüsile, vaatab komisjon 2014. aastal läbi tegevusprogrammi rakendamise, et kohandada seda vastavalt uuele mitmeaastasele finantsraamistikule.

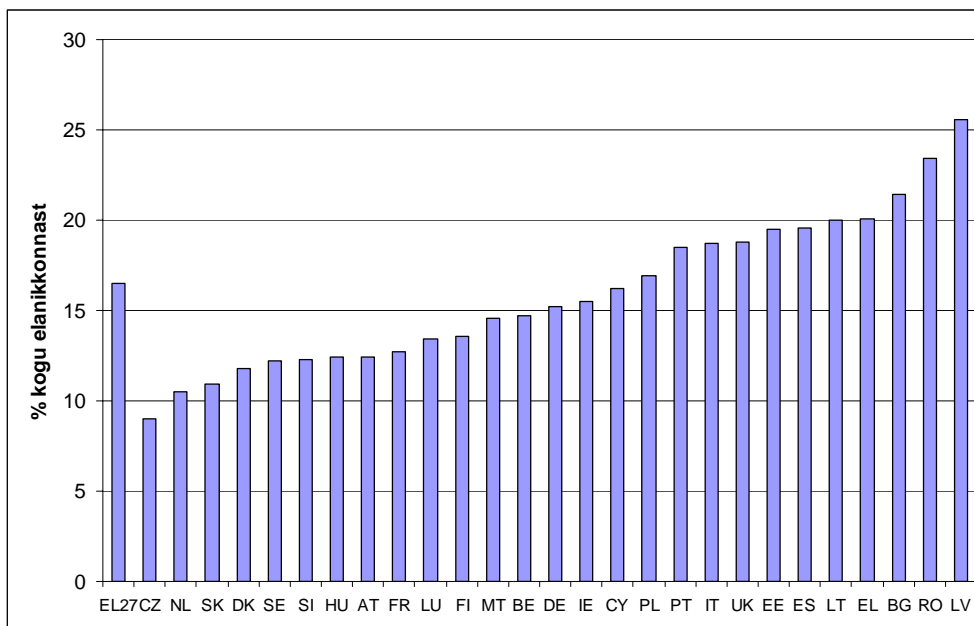
## Lisa

*Joonis 1a: vaesusriski määr ja kogurisk vanuse ja tööhõiveseisundi lõikes; 2005–2008*



Allikas: EL-SILC

*Joonis 1b: Vaesusriski määr<sup>10</sup> liikmesriigiti 2008*

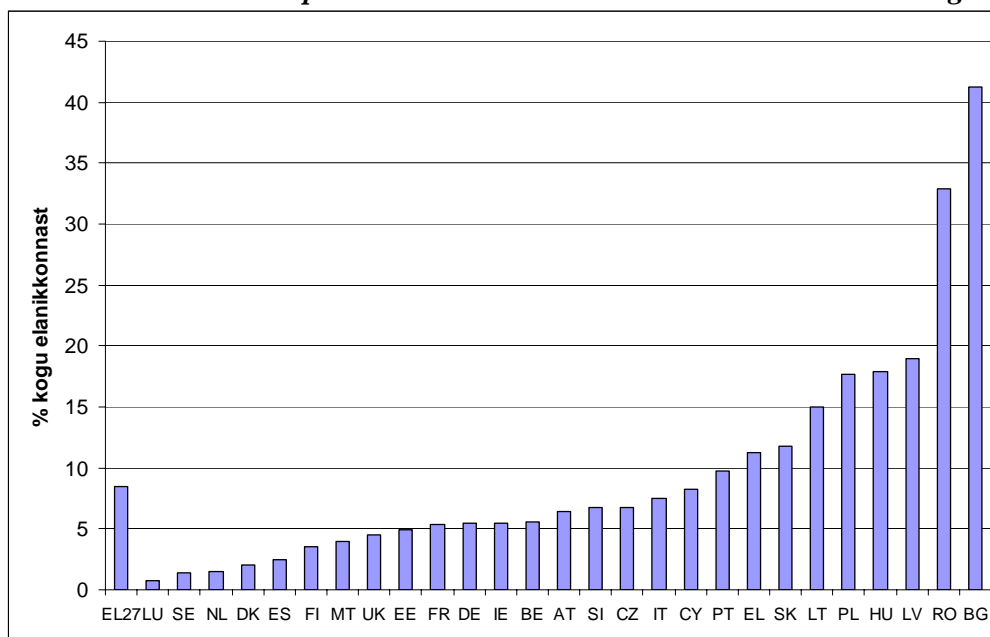


Allikas: EL-SILC (2008)

<sup>10</sup>

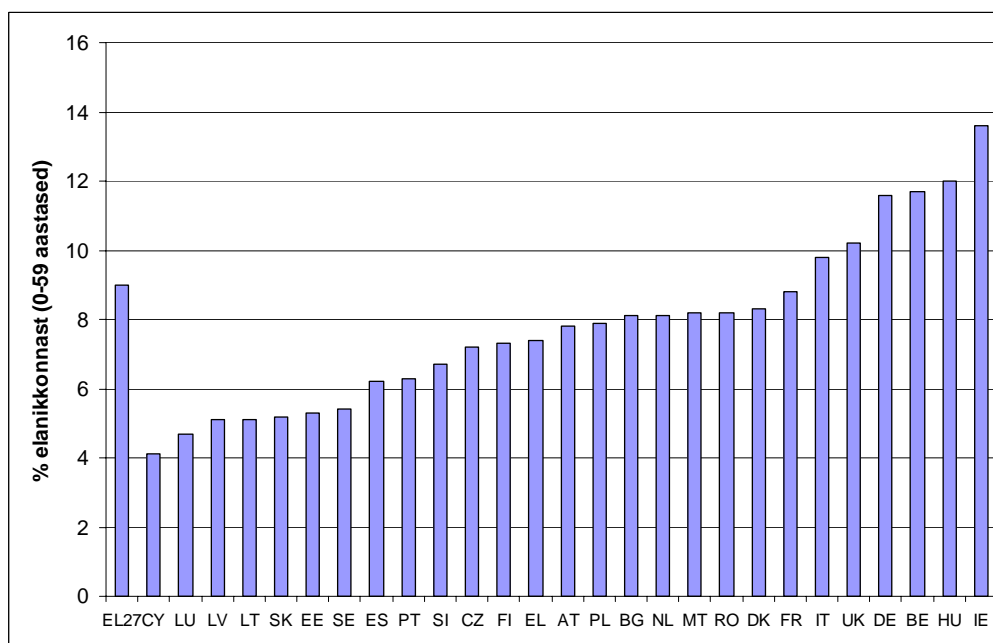
Vaesusriski määr lähtub Euroopa Ülemkogu poolt 1975. aastal kinnitatud vaesuse määratlusest, mille kohaselt on vaene „isik või leibkond, kelle sissetulek on nii väike, et see ei taga elukohariigis minimaalset vastuvõetavat elatustaset.” Vaesusriski künnis on 60 % riigi keskmisest ekvivalentsest kasutada jäävast sissetulekuosast (pärast sotsiaalsiirdeid).

Joonis 2: Suures materiaalses puuduses elavate inimeste osatähtsus<sup>11</sup> liikmesriigiti 2008



Allikas: EL-SILC (2008)

Joonis 3: töötute leibkonnas elavate 0–59aastaste inimeste osatähtsus<sup>12</sup> liikmesriigiti; 2008



Allikas: EL-SILC (2008)

<sup>11</sup> Suures materiaalses puuduses elavate inimeste puhul peab üheksast ebasoodsast tingimusest olema täidetud vähemalt neli: inimesed ei suuda i) tasuda üüri või kommunaalteenuste arveid, ii) hoida oma kodu piisavalt soojana, iii) toime tulla ootamatute kuludega, iv) ülepäeviti süüa liha, kala või samaväärsed proteiinirikkeid tooteid, v) puhata kord aastas nädal aega väljaspool elukohta, vi) soetada autot, vii) soetada pesumasinat, viii) soetada värviteleviisorit või ix) soetada telefoni.

<sup>12</sup> Väga väikese tööhõivega leibkondades elavad inimesed on 0–59aastased inimesed, kes elavad leibkondades, kus täiskasvanud töötasid eelmise aasta vältel vähem kui 20 % võimalikust tööajast.