



EUROPOS KOMISIJA

Briuselis, 2010.12.16  
KOM(2010) 758 galutinis

**KOMISIJOS KOMUNIKATAS EUROPOS PARLAMENTUI, TARYBAI, EUROPOS  
EKONOMIKOS IR SOCIALINIŲ REIKALŲ KOMITETUI IR REGIONŲ  
KOMITETUI**

**Europos kovos su skurdu ir socialine atskirtimi planas. Europos socialinės ir teritorinės  
sanglaudos bendroji programa**

SEK(2010) 1564 galutinis

# KOMISIJOS KOMUNIKATAS EUROPOS PARLAMENTUI, TARYBAI, EUROPOS EKONOMIKOS IR SOCIALINIŲ REIKALŲ KOMITETUI IR REGIONŲ KOMITETUI

## Europos kovos su skurdu ir socialine atskirtimi planas. Europos socialinės ir teritorinės sanglaudos bendroji programa

### 1. ĮVADAS

Ekonomikos, užimtumo ir socialinėje darbotvarkėje – **strategijoje „Europa 2020“** – kovai su skurdu Europos Komisija skyrė daugiausia dėmesio. Valstybių ir vyriausybių vadovai susitarė dėl svarbiausio dalyko: siekti bendro tikslo, kad per ateinantį dešimtmetį Europos Sąjungoje būtų **sudarytos sąlygos bent 20 mln. žmonių išbristi iš skurdo ir socialinės atskirties**. Dabar bus nustatyti ir papildomi 27 valstybių narių tikslai.

2008 m. Europos Sąjungoje už skurdo ribos gyveno per 80 mln. žmonių, t. y. daugiau nei gyventojų didžiausioje valstybėje narėje, arba 16,5 proc. visų ES gyventojų. Gerokai daugiau nei pusę jų sudaro moterys, o 20 mln. yra vaikai. Suprantama, kad ištikus ekonomikos krizei padėtis pablogėjo.

**Krizės poveikį ypač pajuto mūsų visuomenės pažeidžiamiausieji.** Mažiausiai uždirbančiųjų padėtis toliau blogėjo, pavojus išsiskolinti ar tapti nemokiems šiandien didesnis. Darbo neteko daugiausia jaunimas, migrantai ir žemos kvalifikacijos asmenys, dažniausiai dirbantys laikinus ir menkai apmokamus darbus, todėl jų gyvenimo sąlygos blogėja. Pavyzdžiui, vienas iš penkių jaunuolių darbo rinkoje yra bedarbis. Ne Europos Sąjungos piliečių nedarbo lygis yra daugiau kaip 11 procentinių punktų didesnis už ES piliečių nedarbo lygį, o žemos kvalifikacijos darbuotojų nedarbas padidėjo du kartus, palyginti su kvalifikuotų darbuotojų.

2008 m. skurstantys dirbantieji sudarė 8 % visų dirbančiųjų, o bedarbiams gerokai padidėjo pavojus nuskursti: nuo 2005 m. – nuo 39 % iki 44 %. Be to, 8 % Europos Sąjungos gyventojų gyvena **didelio materialinio nepritekliaus** sąlygomis ir negali turėti dalykų, laikomų būtiniais normaliam gyvenimui Europoje, pavyzdžiui, telefono ar pakankamo šildymo. Skurdžiausiose šalyse tokiomis sąlygomis gyvena virš 30 % žmonių. Be to, daugiau kaip 9% darbingo amžiaus Europos Sąjungos gyventojų gyvena namų ūkiuose, kuriuose niekas nedirba.

**XXI amžiaus Europoje tai nepriimtina.** Kova su socialine atskirtimi, socialinio teisingumo ir pagrindinių teisių skatinimas jau seniai yra svarbiausi Europos Sąjungos, kurios pagrindas – tokios vertybės kaip pagarba žmogui ir solidarumas, – tikslai. Tačiau tam, kad padėtų pažeidžiamiausiems piliečiams, Europos Sąjunga ir jos valstybės narės privalo veikti aktyviau, veiksmingiau ir rezultatyviau. Didžiausiais Sąjungos turtais – žmonėmis. Sąjungos klestėjimas priklauso nuo galimybių, kurias Europos Sąjungos gyventojai turės geresniam savo ir savo šeimų gyvenimui užtikrinti ateityje. Kovos su skurdu pagrindas bus atkurti ekonomikos augimą sukūrus daugiau ir geresnių darbo vietų.

**Komisija siūlo sudaryti Europos kovos su skurdu ir socialine atskirtimi planą**, kaip vieną iš septynių pavyzdinių veiklos iniciatyvų šiam tikslui siekti. Planu siekiama paskatinti valstybes nares, ES institucijas ir pagrindines suinteresuotąsias šalis bendrai įsipareigoti

kovoti su skurdu ir socialine atskirtimi. Kadangi tikėtina, kad ateinančių dešimtmetį valstybių biudžetai bus mažesni, reikia ieškoti naujų dalyvavimą skatinančių būdų skurdo problemoms spręsti, plėtoti prevencinę politiką ir tenkinti kylančius poreikius, kad veiksmai būtų dar veiksmingesni, o pasitikėjimas – didesnis.

Todėl plane bus padėtas dinamiškas **veiksmų pagrindas** socialinei ir teritorinei sanglaudai užtikrinti, kad Europos Sąjungoje visi galėtų pasinaudoti augimo ir naujų darbo vietų teikimais privalumais, o skurstantys ir socialiai atskirti asmenys galėtų gyventi oriai ir aktyviai dalyvauti visuomenės gyvenime.

Strategijos „Europa 2020“ socialinių tikslų siekti padeda Europos kovos su skurdu ir socialine atskirtimi planas ir skurdo mažinimo tikslas, taip pat užimtumo tikslas (siekiama, kad bent 75 % 20–64 metų amžiaus moterų ir vyrų turėtų darbą) ir švietimo tikslas (mokyklos nebaigusiuoju skaičių siekiama sumažinti nuo 15 % iki ne didesnio kaip 10 %). Tokios pavyzdinės iniciatyvos kaip „Judus jaunimas“ ir „Naujų įgūdžių ir darbo vietų darbotvarkė“ skirtos padėti siekti šių tikslų. Be to, yra glaudžių sąsajų su kitomis pavyzdinėmis iniciatyvomis, kaip antai „Europos skaitmeninė darbotvarkė“<sup>1</sup>, „Inovacijų Sąjunga“<sup>2</sup>, „Integruota globalizacijos eros pramonės politika“<sup>3</sup> ir būsima pavyzdinė iniciatyva „Mažai anglies junginių išmetanti ir išteklius veiksmingai vartojanti Europa“.

Komisija išdėsto, kaip plėtojant skirtingas politikos kryptis bus prisidedama siekiant šio svarbaus tikslo mažinti skurdą ir didinti įtrauktį, nurodo nemažai susijusių veiksmų, skirtų padėti siekiant kovos su skurdu tikslo, ir aiškina šio plano sandarą ir turinį (žr. pridedamą Komisijos tarnybų darbinis dokumentą, kuriame pateikiamas išsamesnis, preliminarus Komisijos planuojamų veiksmų planas).

## 2. UŽDAVINIAI

### 2.1. Skurdo ir atskirties daugialypiškumas

Pagrindinį skurdo ir atskirties mažinimo tikslą Europos Taryba nustatė remdamasi trimis rodikliais: skurdo rizikos lygiu (po socialinių išmokų), materialinio nepritekliaus rodikliu ir labai mažo užimtumo namų ūkiuose gyvenančių žmonių procentine dalimi<sup>4</sup>. Kartu ši sąvoka yra daugelio skurdą ir (arba) atskirtį lemiančių rodiklių, įvairių problemų, kurios kyla valstybėms narėms, ir prioritetų, kuriuos dėl šių problemų jos nustatė, visuma. Bendrai (2008 m. iš viso 116 mln. žmonių) siekiant šio tikslo apimama didesnė gyventojų dalis, ne vien ta, kuri paprastai laikoma „skurstančia“, nes į apibrėžtį įtraukti teritoriniai aspektai ir atskirties formos, kurios nebūtinai susijusios su pajamomis. Teritoriniai aspektai ypač svarbūs, nes „neturtingiausi asmenys“ dažnai būna susitelkę tam tikruose regionuose ar net mažesnėse srityse.

Dėl rodiklių, kuriais pagrįstas ES skurdo mažinimo tikslas, buvo sutarta ir jie buvo parengti taikant atvirąjį socialinės apsaugos ir socialinės įtraukties koordinavimo metodą (toliau – socialinis AKM). Pastaruosius dešimt metų valstybės narės dirbo kartu ir dalijosi savo socialinės apsaugos sistemų veikimo ir reformų patirtimi. Jos nustatė bendrus tikslus ir sutarė

---

<sup>1</sup> COM(2010) 245.

<sup>2</sup> COM(2010) 546.

<sup>3</sup> COM(2010) 614.

<sup>4</sup> Šių rodiklių apibrėžtys ir jų lygio Europos Sąjungoje aprašymas pateikiamas priede.

dėl rodiklių, pagal kuriuos būtų galima orientuoti socialinės įtraukties, pensijų sistemų reformų ir sveikatos bei ilgalaikės priežiūros srities politiką. Taikant socialinį AKM buvo remiamas abipusis mokymasis, skatinamas suinteresuotųjų šalių dalyvavimas, gerinamas senų ir naujų socialinių pavojų supratimas, be to, išryškėjo uždaviniai, kuriems spręsti reikalingi nauji metodai ir būdai.

Strategija „Europa 2020“ šiam darbui suteiks naują postūmį ir svarbos, padės formuoti konkrečius tikslus atitinkančią politiką ir rengti kovos su skurdu ir socialine atskirtimi veiksmus. **Nors šioje srityje didžiausia atsakomybė tenka valstybėms narėms, siekiant ES skurdo mažinimo tikslo reikės sutelkti visas pastangas bei priemones ir ES, ir valstybių narių lygiu.**

## **2.2. Skurdo per visą gyvenimo ciklą problemų sprendimas**

Paaiškėjo, kad tam tikroms gyventojų grupėms kyla ypač didelis skurdo pavojus. Visų pirma tai vaikai, jaunimas, vieniši tėvai, išlaikytinių turintys namų ūkiai, asmenys iš migrantų šeimų, tam tikros etninės mažumos (pavyzdžiui, romai), žmonės su negalia. Be to, aiškiai matyti lyčių atskirtis – dažniausiai skurdas gresia daugiau moterims nei vyrams.

Šiandien Europoje **skurdo pavojus gresia daugiau kaip 20 mln. vaikų**. Skurdo pavojus gresia net 25 % vaikų iš daugiavaikių šeimų ir daugiau kaip 30 % vaikų, gyvenančių su vienu iš tėvų. Nepaisant didesnio politinio informuotumo apie šią problemą, pastaraisiais metais šie skaičiai nemažėjo. Skurdas visada reiškia ribotas galimybes ir iššvaistytą potencialą. Mūsų ateitis pavojuje. Skurdas trukdo asmeniniam tobulėjimui, neigiamai veikia vaikų sveikatą, mokyklinius pasiekimus ir bendrą gerovę. Skurde ir atskirtyje gyvenančiam vaikui kyla didesnis pavojus užaugus atsidurti visuomenės užribyje, negalėti išsiveržti iš rato, kuriame užstringama iš kartos į kartą. Norint padėti vaikams išbristi iš skurdo, reikia imtis įvairiapusių veiksmų, susijusių su užimtumo politika (padėti tėvams rasti darbą), mokesčių ir pašalpų sistemos struktūra, tokių svarbiausių paslaugų kaip kokybiška vaikų priežiūra teikimu, švietimu ir vaikų teisių apsauga, Lisabonos sutartyje nurodyta kaip aiškus Sąjungos tikslas. Lygios galimybės ir šeimos politika taip pat yra labai svarbios.

**Europos Sąjungoje vienam iš penkių jaunuolių gresia skurdas.** Vis daugiau jaunuolių nepavyksta rasti vietos profesinio rengimo ir mokymo įstaigose ar aukštosiose mokyklose ir jų galimybės rasti darbą yra ribotos. Kas penktas jaunesnis nei 25 metų amžiaus jaunuolis neturi darbo, todėl jiems ypač gresia skurdas. Be to, faktas, kad vienas iš dešimties dirbančių jaunuolių vis dar gyvena skurde, rodo, kad jaunuoliai turi būti geriau integruojami į darbo rinką.

**Nedarbas – pagrindinė darbingo amžiaus gyventojų skurdo priežastis.** Skurdo pavojus bedarbiams yra penkis kartus didesnis nei dirbantiesiems (44 %, palyginti su 8 %). Skurdas ir išstūmimas iš darbo rinkos glaudžiai susiję, tai ypač būdinga moterims ir jaunimui. Tačiau dėl menko užmokesčio, prastų įgūdžių ir nepakankamo užimtumo galima tapti **skurstančiu dirbančiuoju**. Nuo 2000 m. asmenų, kuriuos paveikė dirbančiųjų skurdas, skaičius padidėjo, nes dažniau siūlomas laikinas darbas ir darbas ne visą darbo dieną (įskaitant priverstinį darbą ne visą darbo dieną), už kurį kartais mokamas toks pat atlyginimas. Dirbančiųjų skurdas taip pat susijęs su padėtimi, kai vienas dirbantysis išlaiko visą šeimą. Tarp jų skurdas labiausiai gresia vienišiesiems tėvams ir šeimoms, kuriose atlyginimą gauna tik vienas iš narių. Dėl nepakankamų prieinamų vaikų priežiūros paslaugų jie negali dirbti visą darbo dieną.

**Vyresnio amžiaus žmonėms** taip pat gresia didesnis (19 %) skurdo pavojus, palyginti su visais gyventojais, o daugelyje šalių vyresnio amžiaus gyventojams ypač gresia materialinis nepriteklus. Dėl ES kylančių demografinių problemų masto ši problema tik gilės. Europos Sąjungoje iki 2030 m. pensininkų skaičius turės padidėti daugiau nei 25 mln., todėl mūsų pensijų sistemų proporcingumui ir ilgalaikiam tvarumui bei sveikatos ir vyresnio amžiaus žmonių priežiūros sistemoms bus daromas dar didesnis spaudimas. Ilgainiui skurdo pavojus vyresnio amžiaus žmonėms taip pat didės, jeigu jų darbo stažas bus fragmentiškas.

### 2.3. Didelė atskirtis, naujos pažeidžiamos vietos ir specifinės nepalankios padėtys

**Benamystė ir atskirtis dėl būsto neturėjimo** yra viena iš ekstremaliausių skurdo ir nepritekliaus formų, kuri pastaraisiais metais ypač paplito. Dar viena didelio nepritekliaus apraiška – **energijos nepriteklus**, dėl kurio namų ūkiai gali ne tik negalėti šildyti ar vėsinti būsto, bet ir neturėti karšto vandens, šviesos ir kitų būtiniausių buities dalykų. Dėl negalėjimo naudotis pagrindinėmis banko paslaugomis atsirandanti **finansinė atskirtis** ir dėl neseniai ištikusios krizės dar padidėjęs **didelis įsiskolinimas** taip pat gali trukdyti rasti darbą, todėl žmonės verčiami nuolat gyventi atskirtyje ir skurde.

Be to, ekonomikos krizės sąlygomis dar labiau išryškėjo tai, kad **migrantų bendruomenei** socialiniai pavojai yra didesni, dažnai didėjantis nedarbas juos paveikia pirmiausiai. Pirmą 2010 m. ketvirtį ne ES piliečių nedarbo lygis viršijo 21 %. Dažnai šiems gyventojams netekti darbo reiškia ir negalėjimą naudotis socialinės apsaugos garantijomis. Tam tikros **etninės mažumos**, kurių didžiausią grupę sudaro **romai** (apie 10–12 mln. žmonių Europoje), gyvena neproporcingo įvairaus pobūdžio nepritekliaus sąlygomis.

Žmonės su **įvairaus pobūdžio negalia** arba sergantieji sunkiomis lėtinėmis ligomis neretai susiduria su dideliais ekonominiais ir ekonomine sunkumais, kuriuos dažnai patiria visas namų ūkis, nuo kurio jie yra priklausomi: apie 6,5 mln. žmonių, kuriems gresia skurdas ar atskirtis, turi kokią nors negalią.

## 3. EUROPOS KOVOS SU SKURDU IR SOCIALINE ATSKIRTIMI PLANAS

Kova su skurdu ir atskirtimi pagrindas turi būti ekonomikos augimas ir užimtumas bei šiuolaikiška ir veiksminga socialinė apsauga. Be to, naujoviškos socialinės apsaugos intervencijos turi būti derinamos su įvairiomis socialinės politikos sritimis, įskaitant tikslinį švietimą, socialinę rūpybą, aprūpinimą būstu, sveikatos priežiūrą, šeimos gyvenimo ir darbo derinimą, šeimos politiką, visas sritis, kuriose socialinės apsaugos sistemos iki šiol buvo linkstama papildyti liberalioms sistemoms būdingomis programomis.

Europos kovos su skurdu ir socialine atskirtimi planas – ES indėlis sprendžiant šiuos uždavinius pagal strategiją „Europa 2020“. Komisija nustatė šias veiklos sritis:

- veikti visose politikos srityse,
- daugiau ir veiksmingiau naudotis ES fondais socialinei įtraukčiai remti,
- skatinti įrodymais pagrįstas socialines inovacijas,
- bendradarbiauti ir išnaudoti visą socialinės ekonomikos potencialą,
- geriau koordinuoti valstybių narių politiką.

### 3.1. Vykdyti kovos su skurdu ir atskirtimi veiksmus visose politikos srityse

**Skurdas apima daugelį dalykų**, įskaitant per mažas pajamas ir nepakankamus materialinius išteklius gyventi oriai; nepakankamas galimybes gauti pagrindines paslaugas, kaip antai sveikatos priežiūra, aprūpinimas būstu ir švietimas; išstūmimą iš darbo rinkos ir prastą darbo kokybę. Dėl šių dalykų iš esmės atsiranda skurdas, jais paaiškinama, kaip atskiri asmenys ir šeimos išstumiami iš socialinės aplinkos. Sprendžiant šias problemas reikia rasti būdų, kurie tiktų visoms politikos sritims, todėl kovos su skurdu uždaviniai turi būti įtraukiami į visas formuojamos politikos sritis. Reikia geriau koordinuoti makroekonominę ir mikroekonominę politiką ir atkreipti didesnę dėmesį į tai, kad kai kurios politikos sritys, nepriklausančios tradicinei socialinės įtraukties ir socialinės apsaugos politikos sričiai, yra ypač svarbios: Bus būtina užtikrinti veiksmingą sąveiką su kitomis strategijos „Europa 2020“ pavyzdinėmis iniciatyvomis.

#### *Galimybė įsidarbinti*

**Geriausia išeitis iš skurdo tiems, kurie gali dirbti, – įsidarbinti.** Ekonomikos krizės laikais sunku skelbti tokį pareiškimą, bet ekonomika vėl pradeda augti, todėl pirmiausia pastangos turi būti dedamos ilgalaikiam naujų darbo vietų kūrimui užtikrinti. Geriausias būdas sudaryti sąlygas 20 mln. Europos Sąjungos gyventojų išbrikti iš skurdo – iki 2020 m. Sąjungoje pasiekti užsibrėžtą 75 % vyrų ir moterų užimtumo lygį.

**„Naujų įgūdžių ir darbo vietų darbotvarkėje“** išdėstyti būdai, kaip į darbo rinką įtraukti daugiau žmonių, daug dėmesio skiriama geresniam darbo rinkų veikimui ir mažesnei jų segmentacijai, daugiau įgūdžių turinčiai darbo jėgai, geresnės kokybės darbo vietoms ir darbo sąlygoms, darbo vietų kūrimo ir darbo paklausos skatinimui. Mažinant skurdą svarbūs visi keturi aspektai, o ypač didelę reikšmę turi šie toliau siūlomi pagrindiniai veiksmai: duoti naują postūmį darbo rinkos lankstumo ir užimtumo garantijų pusiausvyrai užtikrinti ir rasti naujų būdų darbo rinkos segmentacijai šalinti, užtikrinant šiuolaikiškas ir visas sritis apimančias išmokų ir socialinės apsaugos sistemas, suteikti žmonėms reikalingų įgūdžių, įskaitant skaitmeninį raštingumą; skatinti samdą, selektyviai mažinant su darbo užmokesčiu nesusijusias išlaidas, visų pirma žemos kvalifikacijos darbuotojams. Šioje pavyzdinėje iniciatyvoje numatyta užimtumo augimo „socialinė perspektyva“, kurioje pabrėžiama, kaip svarbu spręsti ir darbo vietų skaičiaus, ir jų kokybės problemas. Joje išskiriamas poreikis neturtingiems žmonėms suteikti įgūdžius, kurių turėdami jie galėtų visapusiškai pasinaudoti bet koku padidėjusio užimtumo potencialo privalumu, kaip antai ekologiškos darbo vietos – aiški darbo vietų kūrimo ir ekologiškai tvaraus augimo sąsaja.

**Aktyvi labiausiai nuo darbo rinkos nutolusių žmonių įtrauktis** aiškiai įtraukta į ES ir valstybių narių darbotvarkes. Dabar turime sutartus *bendruosius principus*<sup>5</sup>, kurie turi padėti žmonėms patekti į darbo rinką, kai jiems to reikia. Šiais principais reaguojama į integruotų strategijų, kuriose būtų derinama gerai parengtos pajamų rėmimo sistemos, integracijos į darbo rinką sprendimai ir tinkamos socialinės paslaugos, poreikį. Kad situacija nesikartotų ir jiems netektų vis likti be darbo ir vėl gauti prastą neužtikrintą darbo vietą, labiausiai nutolusiesiems nuo darbo rinkos taip pat reikalinga geresnė socialinė parama, kuri nenutruktų jiems įsidarbinus. Akivaizdu, kad šios paramos dažnai nebūna arba ji yra nepakankama. Keliose valstybėse narėse didelė dalis žmonių, kuriems reikia pagalbos, neturi galimybių gauti

---

<sup>5</sup> Komisijos rekomendacija dėl iš darbo rinkos išstumtų asmenų aktyvios įtraukties (2008/867/EB), įskaitant bendruosius principus, patvirtintus Tarybos išvadomis dėl bendrųjų aktyvios aprėpties principų siekiant veiksmingiau kovoti su skurdu (2008 m. gruodžio 17 d.).

socialinę paramą arba nesinaudoja savo teisėmis. Kiti žmonės tampa priklausomi nuo išmokų, kurių dažnai nepakanka tam, kad jie galėtų išbristi iš skurdo.

2012 m. Komisija paskelbs komunikatą, kuriame bus pateiktas išsamus nacionalinių aktyvios integracijos strategijų įgyvendinimo vertinimas, įskaitant minimalių pajamų užtikrinimo sistemų veiksmingumą, ir konkretūs pasiūlymai, kaip ES programos galėtų būti naudojamos aktyviai integracijai remti.

### *Socialinė apsauga ir galimybė gauti pagrindines paslaugas*

Dėl neseniai išstikusios krizės socialinės apsaugos sistemoms iškilo beprecedentis uždavinys – vis didėjančios atskirties problemą spręsti turint mažesnius valstybės išteklius. Nepaisant to, kad socialinės apsaugos sistemos sėkmingai tenkina neatidėliotinus poreikius, atsiradusius išstikus krizei, didelė dalis mažas pajamas gaunančių žmonių turi menkas galimybes pasinaudoti socialinės apsaugos priemonėmis.

Šiuo metu reikia didinti veiksmingumą – stiprinti tarnybas ir gerinti paslaugų teikimą, telkti gausesnį veikėjų būrį ir priemones. Be to, formuojant politiką būtina atsižvelgti į du pagrindinius dalykus: **prevenciją** – veiksmingiausią ir nuosekliausią skurdo ir socialinės atskirties problemos sprendimo būdą, ir **ankstyvą intervenciją**, kad nuskurdę žmonės neatsidurtų dar sudėtingesnėje ir problemiškesnėje socialinėje ir ekonominėje padėtyje.

Siekiant, kad vyresnio amžiaus žmonės nepatirtų skurdo, ir sprendžiant jų skurdo problemą, būtinos tinkamos ir ilgą laiką tvarios **pensijų sistemos**. Tačiau dėl greito Europos gyventojų senėjimo visų tipų pensijų sistemoms daromas įvairus poveikis ir kyla precedento neturinti būtinybė parengti reformų darbotvarkę, kurioje būtų išlaikyta sunkiai užtikrinama nešališkumo, veiksmingumo ir tvarumo pusiausvyra. Priemonė tinkamoms ir tvarioms pensijoms ateityje užtikrinti – aktyvus senėjimas, visų pirma suprantamas kaip sąlygų, kuriomis vyresnio amžiaus darbuotojai ilgiau lieka darbo rinkoje, sudarymas. Vykdamas pensijų reformą reikia atsižvelgti į visą socialinės apsaugos sandarą. Atsižvelgiant į dabartines pensijų mokėjimo tendencijas, tikėtina, kad pažeidžiamos grupės ir trumpą ar neištisinį darbo stažą turintys asmenys vis labiau priklausys nuo minimalios pensijos ir vyresnio amžiaus žmonėms mokamų minimalių pajamų.

Dėl vis didėjančių **sveikatos skirtumų** valstybėse narėse ryškėja sveikatos skirtumų ir skurdo ryšys – tai matyti iš skirtingos sveikatos būklės asmenų grupių pajamų skirtumų, veiklos apribojimų dėl ligos ar negalios ir tikėtinos gyvenimo trukmės gimus – žemiausios ir aukščiausios socialinių ir ekonominių grupių skirtumas tarp vyrų yra iki 10 metų, o tarp moterų – iki 6 metų. Prasta sveikata – dažnai dėl prastų gyvenimo sąlygų – gali būti pagrindinė skurdo priežastis, nes dėl jos mažėja darbingumas ir atsiranda gydymo ir priežiūros išlaidų. Todėl kovojant su skurdu ligų prevencija ir galimybių gauti veiksmingą, prieinamą sveikatos ir socialinę priežiūrą užtikrinimas yra svarbios priemonės. Tai uždavinys visuomenės sveikatos politikai ir sveikatos sistemoms, kur dėl didėjančių poreikių ir didelio biudžeto spaudimo atsirado nauja būtinybė užtikrinti **sveikatos priežiūros sistemų veiksmingumą**: veiksmingumas turi būti didinamas kartu visiems užtikrinant galimybes gauti kokybiškas sveikatos priežiūros paslaugas.

Senėjantys gyventojai ir platesnio masto visuomenės pokyčiai – daugiau moterų įsitraukia į darbo rinką, daugiau nepilnų, bevaikių šeimų, skirtingos šeimų kartos gyvena toli viena nuo

kitos – visa tai lemia **sveikatos ir socialinės priežiūros paslaugų** paklausos protrūkį. Neturtingiesiems gali būti sunku gauti šias paslaugas, todėl jų atskirtis nuo darbo rinkos gerokai didėja, nes jie turi prisiimti atsakomybę už globą. Vėlgi biudžeto spaudimo sąlygomis politikos formavimo uždavinys – užtikrinti pakankamą labai kokybiškų, veiksmingų ir prieinamų priežiūros paslaugų teikimą.

Komisija:

- 2011 m. pateiks baltąją knygą dėl pensijų, kurioje bus aptariamas pensijų tvarumas ir adekvatumas po krizės susidariusiomis sąlygomis.
- 2011 m. pradės vykdyti Europos inovacijų partnerystės aktyvaus ir sveiko senėjimo srityje programą ir visais lygmenimis remis aktyvaus senėjimo iniciatyvas vykstant Europos aktyvaus senėjimo metų veiklai 2012 m.
- Sukurs Europos atskirų sektorių socialinių paslaugų kokybės užtikrinimo sistemą, įskaitant ilgalaikės priežiūros ir benamystės sritis.
- Atliks sveikatos išlaidų efektyvumo ir rezultatyvumo vertinimą, kartu atsižvelgdama į komunikate „Solidarumas sveikatos srityje. Sveikatos priežiūros skirtumų mažinimas ES“ išryškintas problemas.
- 2011 m. pateiks teisėkūros iniciatyvą, kuria būtų užtikrinta galimybė naudotis tam tikromis pagrindinėmis banko paslaugomis, ir ragins bankininkystės sektorių pateikti savireguliacijos iniciatyvą, skirtą banko mokesčių skaidrumui ir palyginamumui didinti.

*Švietimas ir jaunimo politika*

**Švietimas ir mokymas** tiesiogiai susijęs su tuo, kuo žmonės gali tapti ir ką jie gali nuveikti. Švietimo ir mokymo sistemos turėtų būti priemonės, kuriomis skatinamas socialinis judumas ir padedama iš nepalankių aplinkybių ir nelygybės rato išsiveržti, o ne jį stiprinti. Priešmokyklinis ugdymas ko gero yra pats svarbiausias veiksnys uždaram iš kartos į kartą pereinančio skurdo ratui pralaužti, be to, šios investicijos atsiperka labiausiai. Investicijos į aukštos kokybės ikimokyklinį ugdymą ir priežiūrą visiems gali tapti užtikrinta gyvenimo pradžia. Valstybės narės siekia, kad 95 % vaikų nuo 4 metų iki privalomojo mokyklinio amžiaus turėtų dalyvauti ikimokyklinio ugdymo ir priežiūros veikloje.

Komisija kartu su valstybėmis narėmis dirbs, kad visų lygių švietimo ir mokymosi sistemos visokio amžiaus gyventojams būtų įtraukesnės (pradinis ir vidurinis lavinimas, aukštasis mokslas, profesinis mokymas ir suaugusiųjų mokymasis). Ilgalaikėje perspektyvoje mažinant skurdą būtų labai svarbu sumažinti mokyklos nebaigusiuju skaičių tiek, kad jis neviršytų 10 % – strategijoje iki 2020 m. „Europa 2020“ nustatyto pagrindinio tikslo, nes jaunuoliams įsidarbinti šiandienos darbo rinkoje būtinas pakankamas įgūdžių ir žinių lygis. Nerimą kelia tai, kad daugėja jaunuolių, kurie nei mokosi, nei dirba, todėl dar aiškiau matyti būtinybė paskatinti formuoti įvairesnių sričių **politiką jaunuoliams remti, kaip sutarta Europos jaunimo strategijoje 2010–2018 m.**<sup>6</sup> Didėjantiems sunkumams, kurie postindustrinėse

<sup>6</sup> COM(2009) 200.



visuomenėse būdingi į suaugusiųjų amžių pereinantiems jaunuoliams, ypač visuomenės užribyje esančiam jaunimui, šalinti reikalingi konkretūs būdai. Pavyzdinėje iniciatyvoje „Judus jaunimas“ švietimas ir mokymas konkrečiai susiejami su darbo rinka, siūlant priemones jaunimo įsidarbinimo galimybėms gerinti.

Komisija:

- 2011 m. pateiks komunikatą ir Tarybos rekomendacijos dėl kovos su mokyklos nebaigimu politikos pasiūlymą ir pradės vykdyti plataus masto iniciatyvą veiksmingesnėms intervencijoms prieš nepalankios padėties ratą skatinti.
- 2012 m. pateiks svarstyti rekomendaciją dėl vaikų skurdo, kurioje bus išdėstyti bendrieji principai ir veiksmingos stebėsenos priemonės, skirtos kovai su mažamečių skurdu ir jo prevencijai.

### *Migracija ir migrantų integracija*

Šiuo metu Europos Sąjungos ir valstybių narių politinėse darbotvarkėse daugiausia dėmesio skiriama **migracijos ir migrantų integracijos reikalams**. Daugiau kaip 30 mln. žmonių, arba 6,4 % gyventojų, nėra ES valstybių narių piliečiai. Du trečdaliai jų yra trečiųjų šalių piliečiai. Kadangi migracija gali būti svarbus elementas sprendžiant Europos ekonomikos, demografijos ir konkurencingumo problemas, svarbiausias uždavinys – parengti išsamią ir veiksmingą integracijos politikos programą. Tapimas naujos bendruomenės dalimi – labai sudėtingas procesas, nes tam reikia dėti pastangas įvairiose srityse. Jis susijęs su patekimu į darbo rinką, aprūpinimu būstu, viešosiomis paslaugomis (visų pirma socialinės apsaugos ir švietimo paslaugomis), privačiosiomis paslaugomis (bankų, draudimo ir pan.), socialinių ir kultūrinių ryšių su bendruomene užmezgimu ir dalyvavimu politiniuose procesuose. Yra daugybė pavyzdžių, rodančių, kad migrantų problemos perduodamos iš kartos į kartą. Be to, antra ir trečia migrantų kartos taip pat turi nelygias galimybes įsidarbinti ir naudotis prekėmis ir paslaugomis. Vis dėlto integracijos uždaviniai labai svarbūs Europos socialinei sanglaudai užtikrinti, be to, jie glaudžiai susiję su būsimumis Europos socialinės apsaugos sistemomis. Galimybė pasiekti strategijos „Europa 2020“ socialinės įtraukties ir sanglaudos tikslą iš esmės priklausys nuo ES ir jos valstybių narių pajėgumo suderinti socialinę ir migracijos politiką.

- 2011 m. Komisija pateiks „Naują Europos integracijos darbotvarkę“, skirtą geriau remti valstybių narių veiklai, kuria skatinamos galimybės įvairių kultūrų, religijų, kalbų ir etninių grupių trečiųjų šalių piliečiams aktyviai dalyvauti Europos ekonomikoje ir visuomenės gyvenime.

### *Socialinė įtrauktis ir nediskriminacija*

Socialinės įtraukties politika turi būti derinama su veiksminga **nediskriminacijos politika**, nes daugelio grupių ir pavienių asmenų skurdo ir sunkumų priežastys glūdi galimybių ir teisių, kuriomis gali naudotis kitos grupės, apribojimuose. ES teisės sistemoje nediskriminacija ir žmogaus teisių laikymasis tampa vis svarbesni, bet tam, kad ES nediskriminacijos teisės aktai būtų visiškai įgyvendinti valstybėse narėse, jas reikia remti atitinkamų sričių politiką ir konkrečiais veiksmais. Glaudesnė socialinės ir nediskriminacijos

politikos sričių integracija yra svarbiausias dalykas, siekiant šalinti konkrečias kliūtis, veikiančias dideles Europos gyventojų dalis.

Formuoti **lyčių lygybės** politiką, atitinkančią naują 2010–2015 m. moterų ir vyrų lygybės strategiją, reikia tam, kad būtų mažinamas *vyrams ir moterims mokamo atlyginimo skirtumas*, kuris matomas daugelyje amžiaus grupių ir dėl kurio ir dirbančių, ir nedirbančių moterų skurdo lygis didesnis. Toks pavojus gerokai labiau gresia vienišoms motinoms ir vyresnio amžiaus moterims.

Sprendžiant specifinių diskriminacijos ir atskirties formų, kurias patiria **žmonės su negalia**, klausimus taip pat reikalingas įsikišimas formuojant daugelio kitų sričių politiką. Dabartiniais skurdo rodikliais neparodoma, kad tokios pačios lėšų, kuriomis galima užtikrinti normalų gyvenimą žmogui be negalios, sumos gali visiškai nepakakti žmonėms su negalia, nes savo kasdienėje veikloje jie susiduria su papildomomis kliūtimis<sup>7</sup>. Nauja 2010–2020 m. Europos strategija dėl negalios bus prisidedama prie kliūčių, dėl kurių 80 mln. negalią turinčių Europos Sąjungos gyventojų negali lygiais pagrindais dalyvauti visuomenės gyvenime, šalinimo.

Beveik visada žmonės su **psichikos sveikatos** sutrikimais yra tarp labiausiai nuo visuomenės atskirtų grupių, kaip didžiausias sveikatos, socialinės apsaugos ir gyvenimo kokybės kliūtis jie nuolat nurodo niekinimą, diskriminaciją ir atskirtį. Europos psichikos sveikatos ir gerovės paktas gali būti naudingas siekiant nustatyti, kaip socialinės ir sveikatos politikos veikėjai gali dirbti kartu, kad skatintų žmonių su psichikos sveikatos sutrikimais socialinę įtrauktį.

Padidėjo tam tikrų etninių mažumų, kaip antai **romai**, skurdas ir atskirtis. 2009 m. septyniose valstybėse narėse Pagrindinių teisių agentūros atliktame tyrime teigiama, kad pusė respondentų romų patyrė diskriminaciją per ankstesnius dvylika mėnesių, o penktadalis tapo rasinio nusikaltimo auka<sup>8</sup>. Daugelis romų gyvena prastuose, izoliuotuose būstuose ir patalpose. Labiau tikėtina, kad romų vaikai mokysis atskirose mokyklose, jų lankomumas bus prastas ir jie nebaigs mokyklos. Komisija paragino valstybes nares pateikti nacionalines strategijas dėl romų įtraukimo į nacionalines reformų programas, kad šiomis strategijomis būtų prisidedama siekiant pagrindinio skurdo ir socialinės atskirties mažinimo tikslo.

**Benamystė ir būsto netekimas** yra turbūt kraštutiniai skurdo ir socialinės atskirties šiandienos visuomenėje pavydžiai. Nors galimybė turėti prieinamą būstą yra pagrindinis poreikis ir teisė, kai kuriose valstybėse narėse šios teisės užtikrinimas vis dar yra didelė problema. Tinkamų ir integruotų atsakymų paieška, kelio benamystei užkirtimas ir benamystės problemų sprendimas turi ir toliau būti svarbi ES socialinės įtraukties strategijos dalis.

Komisija:

- 2011 m. parengs ES romų integracijos nacionalinių strategijų pagrindų programą.
- Dės daugiau pastangų ekonominei moterų nepriklausomybei skatinti – tai pirmas iš penkių

<sup>7</sup> Pavyzdžiui, ES mastu rengiant tinkamas priemones, kuriomis būtų didinamos galimybės žmonėms su regėjimo ir klausos sutrikimais naudotis produktais ir paslaugomis.

<sup>8</sup> 2009 m. lapkričio mėn. ES pagrindinių teisių agentūros tyrimas „ES mažumos ir diskriminacija. Romai“.

prioritetų, nustatytų 2010–2015 m. moterų ir vyrų lygybės strategijoje.

- Užtikrins tinkamas tolesnes 2010–2020 m. Europos strategijos dėl negalios priemones, visų pirma skirdama dėmesį aplinkybėms ir kliūtims, dėl kurių žmonės su negalia negali visapusiškai naudotis savo teisėmis.
- Atsižvelgdama į 2010 m. gruodžio mėn. Konsensuso konferencijos rezultatus, nustatys tinkamiausius būdus ir priemones tęsti darbui, kurį ji pradėjo benamystės ir atskirties dėl būsto neturėjimo srityje.

### *Sektorių politika*

ES politikoje ir finansinėse priemonėse turi būti labiau atsižvelgiama į ypač didelę tarnybų **tinklų**, kaip antai geležinkelio, energetikos, IT ir kitų, svarbą mažinant vietos ir regionų skirtumus ir skatinant socialinę įtrauktį. Mūsų pažangiose visuomenėse galimybė naudotis šiomis paslaugomis ir jų prieinamumo užtikrinimas tapo svarbiausia būtinybe. Tuo pabrėžiama socialinių tikslų įtraukimo į atskirų **sektorių politiką**, vidaus rinkos ir vartotojų politiką svarba.

Interneto eroje dėl galimybės naudotis **informacinėmis ir ryšių technologijomis** didėja įsidarbinimo ir gyvenimo galimybės, įtrauktis į vietos bendruomenes, dažniau naudojamosi internetinėmis viešosiomis paslaugomis, gerėja galimybės gauti šiuolaikišką ir veiksmingą priežiūrą, taigi lengvėja socialinė įtrauktis. Tam reikia sutelkti jėgas, kad nebūtų skaitmeninės takoskyros gerinant palankių sąlygų neturinčių asmenų skaitmeninį raštingumą, įgūdžius ir įprastą naudojimąsi internetu, teikiant integruotas ir tikslines internetines paslaugas svarbiausiose srityse (užimtumo, aprūpinimo būstu, sveikatos ir kitų socialinių paslaugų), kuriomis suteikiama daugiau galimybių vartotojams, visų pirma vartotojams iš pažeidžiamų grupių. Siekiant išvengti tolesnio skaitmeninės takoskyros didėjimo, švietimas gali būti svarbiausias dalykas<sup>9</sup>.

Energijos kainų didėjimas gali tapti iššūkiu ES piliečiams. **Energetikos politika** ir toliau bus prisidedama tenkinant vartotojų poreikius ir, jei reikia, sprendžiant energijos nepritekliaus problemas. Šiomis aplinkybėmis vartotojams ypač svarbu gerai veikianti vidaus rinka ir efektyvus energijos vartojimo priemonės. Pavyzdžiui, pažeidžiamos grupės būtų geriausiai apsaugotos nuo energijos nepritekliaus, jeigu valstybės narės visiškai įgyvendintų esamus ES energetikos srities teisės aktus ir taikytų pažangius efektyvus energijos vartojimo sprendimus.

**Galimybės naudotis finansinėmis paslaugomis** daugeliui pažeidžiamų asmenų gali būti gerinamos formuojant vidaus rinkos ir vartotojų politiką. Finansinė atskirtis gali būti kliūtis žmonėms gauti darbą, pradėti verslą ir naudotis kitomis paslaugomis. Valstybės institucijų pareiga – ir šalies, ir Europos Sąjungos lygmeniu užtikrinti galimybes naudotis pagrindinėmis finansinėmis paslaugomis.

### *Išorės aspektai*

---

<sup>9</sup> Plg. Socialinio IRT poveikio tyrimą, Europos Komisija, 2010 m., kurį galima rasti [http://ec.europa.eu/information\\_society/europe/i2010/docs/eda/social\\_impact\\_of\\_ict.pdf](http://ec.europa.eu/information_society/europe/i2010/docs/eda/social_impact_of_ict.pdf).

Galiausiai, svarbiausia **ES politikos sričių**, ypač užimtumo ir socialinės politikos, **išorės aspektų** dalis – pastangos kovojant su skurdu. Patvirtinus Tūkstantmečio vystimosi tikslą, kartu su tarptautinėmis organizacijomis arba forumuose ES vis daugiau remia besivystančių šalių pastangas lengvinti skurdą, ypač gerinant galimybes gauti pradinį išsilavinimą, naudotis vandeniu ar sveikatos priežiūros paslaugomis, skatinant turėti deramą darbą, taip pat formuojant prekybos politiką ir stiprinant demokratiją ir gerą valdymą. Mažinant skurdą ir didinant socialinę įtrauktį, labai svarbu skatinti turėti deramą darbą. Komisija toliau plėtos socialinį dialogą su ES strateginiais partneriais ir tarptautinių forumų dalyviais, ypač su TDO, Didžiuoju dvidešimtuku, Didžiuoju aštuonetu ir JT.

Atsižvelgdama į ES plėtros procesą ir įgyvendindama Europos kaimynystės politiką, Komisija taip pat užtikrins, kad šio plano tikslų būtų siekiama atitinkamose šalyse.

### *Socialinio poveikio vertinimas*

Geresnis politikos koordinavimas reiškia, kad **socialinis politinių iniciatyvų poveikis** turi būti kruopščiai vertinamas ir kad galimai neigiamos socialinės pasekmės būtų mažinamos taikant priemones, kuriomis siekiama lygybės ir kreipiamas dėmesys į skurdo problemas. Europos Komisija atliko išsamų visų pagrindinių iniciatyvų ir teisės aktų pasiūlymų poveikio vertinimą, įskaitant socialinius aspektus. Komisija toliau tobulins ir gerins poveikio vertinimo kokybę, kad socialiniams aspektams būtų skiriama dėmesio. Svarbu, kad keisdamos Komisijos pasiūlymus kitos ES institucijos ir nacionaliniu lygmeniu – valstybės narės vertintų savo pasiūlymų socialinius aspektus.

## **3.2. ES finansavimu prisidėti prie socialinės įtraukties ir socialinės sanglaudos tikslų**

### *Biudžeto peržiūra ir strategijos „Europa 2020“ tikslai*

2010 m. spalio mėn. Europos Komisija pradėjo **ES biudžeto peržiūrą**. Atsižvelgdama į integracinį augimą, Komisija pabrėžė, kad sanglaudos finansavimu didžiausias dėmesys turi būti skiriamas strategijos „Europa 2020“ tikslams. Būsima sanglaudos politika strategijos „Europa 2020“ tikslus pavėrs apčiuopiama nauda ir iš esmės pakeis piliečių gyvenimą.

Biudžeto peržiūroje pabrėžiama solidarumo svarba, teigiant, kad atkreipiant dėmesį į labiausiai pažeidžiamus asmenis daromas teigiamas poveikis augimui ir sukuriama nauda visiems. Joje taip pat pabrėžiama, kad svarbiausia – kaip *protingiau* išleisti lėšas. Būtinai **naujoviški metodai**, kuriais būtų papildomos esamos priemonės ir kurie padėtų užtikrinti ekonomišką, veiksmingą ir teisingą viešųjų socialinių išlaidų panaudojimą.

Atsižvelgiant į kitų metų Komisijos pasiūlymus dėl būsimos daugiametės finansinės programos, ES finansinės priemonės peržiūrimos vadovaujantis pagrindiniais biudžeto peržiūros tikslais ir principais. Europos kovos su skurdu ir socialine atskirtimi plano tikslams ypač svarbus Europos socialinis fondas ir Europos regioninės plėtros fondas, tačiau išskirtinis vaidmuo tenka ir Europos žemės ūkio fondui kaimo plėtrai bei kitoms Bendrijos biudžeto dalims.

### *ES finansinis įnašas*

Kasmet 5 mln. bedarbių ir apie 1 mln. žmonių iš pažeidžiamų grupių gauna tiesioginę paramą iš Europos socialinio fondo (ESF) – pagrindinės finansinės Europos užimtumo ir socialinės įtraukties rėmimo priemonės. 2007–2013 m. programavimo laikotarpiu projektams, kuriais

kovojama su socialine atskirtimi, ir kurie toliau remiami nacionalinėmis lėšomis, numatyta skirti per 10 mlrd. EUR. **ESF** lėšomis bendrai finansuojami projektai, kuriais siekiama padėti pažeidžiamiems ir palankių sąlygų neturintiems asmenims labiausiai nutolusiems nuo darbo rinkos (kurių galimybes dirbti riboja tokios problemos kaip nepakankamas mokymas, negalia ar diskriminacija), taip pat ilgalaikiams bedarbiams, vyresniems darbuotojams ir netekusiems darbo asmenims.

ESF bus priderintas prie naujosios strategijos „Europa 2020“ sistemos, kad visapusiškai atliktų savo funkciją užtikrinant darbo vietoms tinkamus įgūdžius ir mažinant skurdą, taip pat naudojant numatomą finansavimą. Paramos gavėjams turėtų būti sudaromos palankesnės galimybės gauti paramą, ypač nevyriausybinėms organizacijoms ir vietos partnerystėms, įgyvendinant prie jų poreikių pritaikytas dotacijų programas. Socialinė įtrauktis ir skurdo mažinimas yra viena iš temų, kurios gali būti siūlomos valstybių narių veiksmams, finansuojamiems iš ESF lėšų, siekiant visapusiškai paremti integruotų gairių įgyvendinimą. Reikėtų labiau pabrėžti, kad ištekliai turėtų būti gerai paskirstyti ne tik tikslinėms grupėms, bet ir tam tikroms sritims, kuriose nėra palankių sąlygų: atsižvelgiant į tai, reikėtų stiprinti integruotus kovos su skurdu metodus ir sudaryti sąlygas fondų investicijoms į socialinę infrastruktūrą, kai tai būtina sėkmingam socialinės politikos priemonių, remiamų ESF lėšomis, įgyvendinimui. ESF taip pat galėtų prisidėti naujoviškais būdais pritraukdamas daugiau privačiųjų išteklių socialinei įtraukčiai remti. Galiausiai, gali būti reikalaujama, kad valstybės narės nustatytų grupes, kurioms gresia diskriminacija, ir jos gali būti raginamos skirti konkretų finansavimą šios srities veiksmams. *ESF integracijos srities veiksmus šiuo metu papildo **Europos fondas trečiųjų šalių piliečių integracijai (migrantams) ir Europos pabėgėlių fondas (pabėgėliams)**.*

Greta ESF įgyvendinama programa **PROGRESS** siekiama užtikrinti, kas ES socialinė politika ir toliau gebėtų spręsti svarbiausius politikos uždavinius. Ja padedama valstybėms narėms laikytis išipareigojimų sukurti daugiau ir geresnių darbo vietų, kovoti su skurdu ir atskirtimi, užtikrinti lygias galimybes ir įgyvendinti ES socialinius teisės aktus. Programa **PROGRESS** atliko lemiamą vaidmenį formuojant ir stiprinant ES socialinės srities bendradarbiavimą ir ja vis labiau skatinamas savitarpio mokymasis ir socialinės inovacijos.

Tiek ES, tiek Europos investicijų bankas išipareigojo skirti po 100 mln. EUR **mikrofinansų priemonei Progress**. Šis fondas siekia per ateinančius dešimt metų skirti apie 500 mln. EUR mikropaskoloms. Mikrofinansai yra svarbi priemonė savarankiškam darbui ir labai mažų įmonių steigimui skatinti, galinti atlikti svarbų vaidmenį remiant tiek socialinę įtrauktį, tiek naujų darbo vietų kūrimą. ES socialinės įtraukties tikslų įgyvendinimas taip pat priklausys nuo esamo ir būsimo **Europos regioninės plėtros fondo (ERPF)** veikimo ir sąrangos. Skurstančių ir socialiai atskirtų asmenų kliūčių, su kuriomis jie susiduria, pobūdis yra susijęs su vieta, kurioje jie gyvena, ir vienas pagrindinių plano tikslų yra užtikrinti socialinę ir teritorinę sanglaudą.

2010 m. lapkričio mėn. priimtoje Penktojoje sanglaudos ataskaitoje nustatytos pagrindinės būsimos sanglaudos politikos gairės, kuriose didžiausias dėmesys skiriamas svarbiausiems Europos prioritetams. Ja sudaromos sąlygos **glaudžiau susieti socialinę ir teritorinę darbotvarkes**.

Struktūrinių fondų reglamentais po 2013 m. turėtų būti remiamos koordinuotos ESF ir ERPF investicijos į integruotų metodų įgyvendinimą. Siekiant mažinti skirtumus ir nuolat kovoti su dideliu skurdu, ypač miestuose, ateityje bus būtina imtis tikslinių veiksmų ekonominiu, socialiniu ir aplinkosaugos aspektais. Šiuos veiksmus reikėtų glaudžiai koordinuoti su ESF

veiksmis. Nepažeidžiant būsimų struktūrinių fondų pasiūlymų laikotarpiui po 2013 m., ERPF, glaudžiai bendradarbiaudamas su kitais fondais, toliau remia šiuos veiksmus didelėmis investicijomis į švietimo, socialinę ir sveikatos infrastruktūrą, visų pirma skurdžiausiose regionuose.

Nors daugelis palankių sąlygų neturinčių asmenų gyvena dideliuose miestuose, jie yra santykinai per daug atstovaujami kaimo ir geografiniu požiūriu izoliuotose vietovėse ir bendruomenėse. Kai kuriose valstybėse narėse skurdo pavojus kaimo vietovėse yra du kartus didesnis nei miestuose. Europos Sąjungoje vykdoma aktyvi kaimo plėtros politika, kurią remia **Europos žemės ūkio fondas kaimo plėtrai (EŽŪFKP)** ir kuria prisidedama prie socialinės ir švietimo infrastruktūros ir paslaugų plėtojimo, ir apskritai, prie žmogiškojo kapitalo stiprinimo kaimo vietovėse. Pastaraisiais metais kaimo plėtros politikos intervencijomis buvo vis labiau remiami socialinės įtraukties tikslai, tokiu būdu taip pat teikiant paramą kaimo romų bendruomenėms. Reikėtų toliau didinti struktūrinių fondų lėšomis remiamų veiksmų tiek kaimo, tiek miesto vietovėse sąveiką.

Pažangių Europos socialinės ir ekonominės srities mokslinių tyrimų skatinimą taip pat remia **Mokslinių tyrimų pagrindų programa**, pagal kurią rengiamos naujos metodikos, pažangos rodikliai ar plėtojama mokslinių tyrimų infrastruktūra.

- Remiantis biudžeto peržiūra, siekiant strategijos „Europa 2020“ tikslų, įskaitant skurdo mažinimo tikslą, valstybių narių pastangoms remti reikėtų pasitelkti Europos socialinį fondą. Tai reiškia, kad socialinei įtraukčiai būtų skiriami reikiami ištekliai, o susijusios suinteresuotosios šalys galėtų lengviau pasinaudoti šiais ištekliais.
- Komisija sieks sudaryti geresnes galimybes gauti visuotines dotacijas mažoms organizacijoms ir gerinti galimybes gauti finansavimą grupėms, kurių padėtis nepalanki daugeliu aspektų ir kurioms gresia didelis skurdo pavojus.
- Laikydamosi Penktojoje sanglaudos ataskaitoje pateiktų pasiūlymų, 2011 m. Komisija pasiūlys naujos sanglaudos politikos reguliavimo sistemą laikotarpiui po 2013 m., kuria bus sudarytos lengvesnės galimybės vietos grupėms pasinaudoti struktūriniais fondais ir užtikrinamas didesnis ES fondų papildomumas ir sąveika, siekiant skatinti bendruomeninius metodus, įskaitant miestų atnaujinimą.
- Komisija priimant naują sanglaudos politiką po 2013 m. pasiūlys bendrą strateginę programą, kuria bus užtikrinamas Europos regioninės plėtros fondo, Europos socialinio fondo, Europos žemės ūkio fondo kaimo plėtrai ir Europos žuvininkystės fondo nuoseklumas ir papildomumas. Bendroje strateginėje programoje būtų nustatyti ES prioritetai siekiant įgyvendinti Europos skurdo mažinimo tikslą ir šioje pavyzdinėje iniciatyvoje aprašytus veiksmus.

### 3.3. Formuoti įrodymais pagrįstą požiūrį į socialines inovacijas ir reformas

Jau keletą metų ES remia valstybių narių socialinės politikos **inovacijas ir modernizavimą**, taikant tarpusavio vertinimą, savitarpio mokymąsi, palaikant ryšius ir perduodant gerąją patirtį, taip padedant geriau parengti ir orientuoti politiką. Nepaisant to, tarpvalstybiniam mokymuisi socialinės politikos srityje būtų naudinga labiau remtis moksliniais politikos inovacijų išbandymo ir vertinimo metodais.

Labai dažnai vyriausybinėms socialinės politikos srities programoms trūksta tvirtų įrodymų apie tai, kurios priemonės yra veiksmingos ir kurios ne. Įrodymais pagrįstos socialinės inovacijos, visų pirma „socialinio eksperimentavimo“ forma, gali būti veiksminga priemonė, padėsianti orientuoti struktūrines reformas, kurių prirėiks įgyvendinant strategijos „Europa 2020“ viziją siekti pažangiojo, tvaraus ir integracinio augimo.

Socialinis eksperimentavimas – tai nedidelio masto projektai, kuriais išbandomos politikos inovacijos (arba reformos) prieš jas taikant platesniu mastu. Inovacijų poveikis atrinktai gyventojų grupei vertinamas pasirinkus „kontrolinę grupę“, pasižyminčią panašiomis socialinėmis ir ekonominėmis savybėmis, kuriai toliau taikoma vyraujanti politikos sistema. Keliose šalyse socialiniai eksperimentai vykdomi nuo aštuntojo dešimtmečio, siekiant įvertinti siūlomus viešosios politikos ar programų pokyčius. Tokie eksperimentai pasitelkti išbandant įvairias socialines intervencijas, pavyzdžiui, perėjimo nuo socialinės paramos prie darbo programas, sveikatos paslaugų teikimą, technologijas, kuriomis palengvinamas savarankiškas gyvenimas, sprendžiant benamystės problemą, švietimo, ankstyvo vaikų vystymosi, galimybės naudotis viešosiomis paslaugomis, aktyvios pensijos ir kt. klausimus. Daugeliu eksperimentų siekta įvertinti politikos sritis, skirtas palankių sąlygų neturinčioms grupėms.

Socialiniam eksperimentavimui būtinas nuodugnus pasirengimas ir atranka. Programos turėtų būti pakankamo dydžio, kad būtų politiškai svarbios ir skirtos sritims, kuriose, kaip matyti iš faktų, būtinos permainos. Kad programa būtų įtikinama, jai turi būti taikomi gerai apibrėžti vertinimo standartai, siekiant užtikrinti, kad jos rezultatus būtų galima perkelti į kitą kontekstą. Dėl to kyla sudėtingų su naudojama metodika susijusių klausimų, o kartais ir svarbių etinių klausimų.

Valstybių narių pastangas atnaujinti ir modernizuoti socialinę politiką galėtų labai paremti **Europos socialinių inovacijų iniciatyva**. Tokia iniciatyva būtų siekiama suteikti geriausią Europos kompetenciją rengiant, įgyvendinant ir vertinant socialinį eksperimentavimą. Ji sudarytų sąlygas valstybėms narėms nacionalinius išteklius papildyti ES finansavimu. Taip pat ji užtikrintų didesnę žinių sklaidą.

Europos socialinis fondas (ESF) kartu su programa PROGRESS gali suteikti finansavimą inovaciniams veiksams išbandyti. ESF taip pat gali suteikti sistemą *socialinėms inovacijoms* integruoti.

2011 m. Komisija pradės iniciatyvą, skirtą sutelkti įvairius Europos fondus, siekiant skatinti įrodymais pagrįstas socialines inovacijas, kuria galbūt iš pradžių pagrindinis dėmesys bus skiriamas socialinės paramos sistemoms. Iniciatyvą sudarys:

- Europos mokslinių tyrimų kompetencijos tinklas, kuriuo bus skatinamas gebėjimų stiprinimas rengiant ir vertinant socialinių inovacijų programas.
- Europos mokslinių tyrimų socialinių inovacijų srityje projektas, kuriuo siekiama parengti darbo metodus ir konkrečius poveikio matmenis.
- Apibrėžti bendrieji principai, kaip turi būti rengiami, įgyvendinami ir vertinami nedidelio masto projektai, kuriais išbandomos politikos inovacijos (arba reformos) prieš jas taikant platesniu mastu (socialiniai eksperimentai).
- Informavimo ir informuotumo didinimo kampanijos, skirtos diegiamoms socialinėms

inovacijoms.

- Aukšto lygmens valdymo komitetas, kuris teiks patarimus ir gaires dėl veiksmų rengimo.

### 3.4. Skatinti partnerystės metodą ir socialinę ekonomiką

*Plėtoti ir stiprinti suinteresuotųjų šalių dalyvavimą*

Strategija „Europa 2020“ – tai **nauja** Europos institucijų, valstybių narių ir visų Europos, nacionalinių, regioninių ir vietos suinteresuotųjų šalių **partnerystė**. Nauja pradžia suteikia galimybę tiek pagerinti esamas partnerystės struktūras, tiek – labai svarbu – išplėsti partnerystę įtraukiant naujus dalyvius.

ES veiksmams ir toliau labai svarbu remti **nacionalinių, regioninių ir vietos valdžios institucijų** pastangas. Šios valdžios institucijos pirmosios įgyvendina politiką ir yra pripažinti socialinių inovacijų inkubatoriai. Įtraukus jas į šią veiklą, **visų pirma, per Regionų komitetą ir pagrindinius Europos tinklus bei nacionalines asociacijas**, bus padidintas dėmesys teritoriniam skurdo aspektui ir sustiprinta sąveika skirstant ES lėšas.

**Socialiniai partneriai** taip pat turi atlikti lemiamą vaidmenį padedant užtikrinti galimybes patekti į darbo rinką. Socialiniai partneriai turėtų sudaryti šios strategijos pagrindą, ir Komisija sieks remti veiksmingą jų pagrindų susitarimo dėl pažeidžiamų grupių įtraukimo į darbo rinką įgyvendinimą.

**Nevyriausybinių organizacijų tapo svarbiais** kovos su skurdu ir socialine atskirtimi **dalyviais**, ir palaiko nuolatinį dialogą su valdžios institucijomis. Tačiau jų dalyvavimo laikas ir poveikis Europoje labai skiriasi, o mažėjant biudžetams veiksmingas dalyvavimas gali nukentėti. Todėl svarbu stiprinti ir stabilizuoti esamą partnerystę Europos mastu, ir remti tvarų dalyvavimą nacionaliniu lygmeniu. **Skurstančių asmenų dalyvavimas** pripažintas pačiu svarbiausiu įtraukties politikos tikslu, tiek kaip individualaus įgalinimo priemonė, tiek kaip valdymo mechanizmas. Dalyvavimo srityje ES rodo pavyzdį ir toliau skleis žinias ir gerąją patirtį.



Komisija, įgyvendindama programą PROGRESS, remia platesnio suinteresuotųjų šalių rato nuolatinę keitimąsi informacija ir partnerystę konkrečiose prioritetinėse srityse, kaip antai aktyvios įtraukties, vaikų skurdo, romų įtraukties, benamystės ir finansinės įtraukties srityse.

Komisija parengs savanoriškas gaires suinteresuotųjų šalių dalyvavimui apibrėžiant ir įgyvendinant politikos veiksmus ir programas, kuriais siekiama mažinti skurdą ir atskirtį, ir remia jų įgyvendinimą nacionaliniu, regioniniu ir vietos lygmeniu.

### *Viso socialinės ekonomikos potencialo išnaudojimas*

Europoje daugėja **socialinės ekonomikos** iniciatyvų, pagal kurias naujiems socialiniams poreikiams ir uždaviniams, kurių **nepajėgia tenkinti ir spręsti nei valstybė, nei rinka**, taikomi inovaciniai sprendimai. Tačiau gali atsirasti prieštaravimų tarp paramos šiems pokyčiams ir sklandaus ir sąžiningo rinkos veikimo. Kelios valstybės narės formuoja politiką ir teisės aktus, siekdamos patikslinti vaidmenis ir ryšius, ir užtikrinti reikiamą teisinę, socialinę, administracinę ir finansinę paramą. Kad neatsiliktu nuo permainų, ES įsipareigojo patobulinti **savo teisinę ir administracinę sistemą**, kad būtų galima išnaudoti visą socialinės ekonomikos teikiamą potencialą ir ji veiksmingai veiktų visoje Europoje.

Socialinės ekonomikos augimui labai svarbi **savanoriška veikla**. Savo bendruomenėms padeda apie 100 mln. ES piliečių, kurie skiria savo laiką, talentą ir prisideda pinigais. Savanoriška veikla įgalina žmones ir padeda sukurti stipresnes bendruomenes, teikiant paslaugas atskirtiesiems. Ja taip pat skatinami nauji įgūdžiai, pilietinė atsakomybė ir didinamos galimybės įsidarbinti. 2011 m. yra Europos savanoriškos veiklos metai. 2012 m., kuriuos Komisija pasiūlė paskelbti Europos aktyvaus senėjimo metais, taip pat suteiks galimybę atkreipti dėmesį į vyresnių savanorių paramą visuomenei ir ją skatinti. Tai bus vienas pagrindinių Europos inovacijų partnerystės aktyvaus ir sveiko senėjimo srityje, kurią Komisija pasiūlys 2011 m., tikslų.

Europoje atsirado daug **fondų**. Jų veiksmais dažnai remiamas skurstančių ir socialiai atskirtų asmenų įgalinimas ir dalyvavimas visuomenėje. Taip pat jais remiamas informuotumo didinimas, moksliniai tyrimai, politikos analizė ir diskusijos, arba jais remiamos politikos permamos ir įgyvendinimas. Šie veiksmai gali turėti didelio poveikio skurdui ir socialinei atskirtčiai įvairiose srityse, kaip antai švietimo, užimtumo, kultūros, dalyvavimo visuomenės gyvenime, ir gali būti skirti įvairioms žmonių grupėms. Komisija paskelbė planuojanti iki 2011 m. pabaigos pateikti reglamentą dėl Europos fondų statuto.

**Socialinės įmonės** sudaro 10 % visų Europos įmonių ir jose dirba per 11 mln. apmokamų darbuotojų. Tačiau jų veiksmingai veiklai trukdo daug teisinių ir praktinių kliūčių, įskaitant nevienodas sąlygas, taikomas socialinės ekonomikos įmonėms ir jų išimtinai komerciniais principais besivadovaujantiems konkurentams. Kaip paskelbta „Inovacijų Sąjungos“ pavyzdinėje iniciatyvoje, bus pradėtas Europos socialinių inovacijų bandomasis projektas, kurį įgyvendinant bus teikiamos specialistų konsultacijos ir sukurta virtuali socialiai atsakingų verslininkų ir viešojo bei trečiojo sektorių platforma.

Apskritai būtina stiprinti Europos pliuralistinę ir integracinę ekonomiką modelį, skatinant įmonių dalyvavimą kuriant įtrauktesnę visuomenę, taip pat skatinant **įmonių socialinę atsakomybę**. Be kitų būdų, tai galima pasiekti skatinant bendroves įdarbinti asmenis iš palankių sąlygų neturinčių grupių ir geriau valdant įvairovę, taip pat atsižvelgiant į socialinius aspektus vykdamas viešuosius pirkimus.

Komisija remia socialinės ekonomikos vystymą kaip aktyvios įtraukties priemonę, siūlydama priemones teisinių struktūrų, susijusių su Europos kontekste veikiančiais fondais, tarpusavio paramos draugijomis ir kooperatyvais, kokybei gerinti, 2011 m. siūlydama Socialinio verslo iniciatyvą ir sudarydama palankesnes sąlygas pasinaudoti atitinkamomis finansinėmis ES programomis.

### 3.5. Gerinti valstybių narių politikos koordinavimą

Nuo šiol strategijoje „Europa 2020“ socialiniam aspektui skiriamas didžiausias dėmesys. Naujomis patobulintomis strategijos valdymo struktūromis sudaromos sąlygos paspartinti seniai nusistovėjusių valstybių narių socialinės apsaugos ir socialinės įtraukties koordinavimą, taikant socialinį AKM.

**Pagrindinis skurdo mažinimo tikslas** sustiprins politinį įsipareigojimą ir atskaitomybę, ir taps svarbiu akstiniu toliau vystyti **socialinius rodiklius**. Komisijos *metinė augimo apžvalga*, kuri bus pristatoma kasmet sausio mėn., be kita ko, apžvelgs bendrą pažangą, padarytą siekiant pagrindinių tikslų, pavyzdinių iniciatyvų, ir nustatys veiksmų, kuriais bus siekiama strategijos uždavinių ir tikslų, prioritetus.

Nuo šiol valstybių narių prašoma teikti metines ataskaitas apie jų bendras strategijas **nacionalinėse reformų programose (NRP)**. Strategijos socialinių tikslų pristatymas sudarys neatsiejamą šių reformų programų dalį. NRP bus nustatyti nacionaliniai tikslai (įskaitant skurdo mažinimo tikslą) ir siūlomos kryptys ir reformos jiems pasiekti. NRP taip pat turėtų būti nurodoma, kaip nacionalinės valdžios institucijos įtraukia vietas ar regionų valdžios institucijas ir susijusias suinteresuotąsias šalis rengiant ir įgyvendinant NRP arba ketina tai daryti, ir kaip jos skleidžia informaciją apie strategiją „Europa 2020“ ir savo NRP.

Komisija įvertins valstybių narių strategijos srityje, įskaitant skurdo mažinimo tikslą, padarytą pažangą ir prireikus bei atsižvelgdama į Sutartimi suteiktus įgaliojimus, kartu su Taryba integruotų gairių srityse pasiūlys kiekvienai šaliai rekomendacijų rinkinį. Integruotų gairių 10 gairėje „Socialinės įtraukties skatinimas ir kova su skurdu“ numatyti glaudesni užimtumo ir socialinės darbotvarkės ryšiai.

Visa tai rodo, kad socialinį AKM įtraukus į strategiją „Europa 2020“ ES suteikiamas tvirtesnis pagrindas socialiniams tikslams įgyvendinti.

Tuo pačiu metu svarbu, kad pagal socialinį AKM parengtos priemonės sąveikauja su strategijos „Europa 2020“ valdymo struktūra, kad geriausiai atitiktų naujosios strategijos tikslus. Išsamiais nuostatomis turi būti užtikrinama tinkama integravimo ir susitelkimo, tęstinumo ir inovacijų, supaprastinimo ir atskaitomybės, koordinavimo ir subsidiarumo pusiausvyra. Todėl Komisija per ateinančius mėnesius toliau bendradarbiaus su valstybėmis narėmis ir pagrindinėmis suinteresuotosiomis šalimis ir skatins sprendimus, kuriais užtikrinamas dalyvavimas, įsipareigojimas ir įgyvendinimas.

Remdamasi strategijos „Europa 2020“ pirmojo Europos semestro patirtimi, Komisija su valstybėmis narėmis ir kitais instituciniais ir neinstituciniais dalyviais apsvarstys, kaip socialinio atvirojo koordinavimo metodo darbo metodus geriausiai pritaikyti prie naujojo strategijos „Europa 2020“ valdymo. Iki 2011 m. pabaigos Komisija pristatys ataskaitą, kurioje apibendrins nustatytas gaires ir tolesnius veiksmus.

#### 4. PASINAUDOTI 2010-UJŲ – EUROPOS KOVOS SU SKURDU IR ATSKIRTIMI METŲ – SUKAUPTA PATIRTIMI

Europos kovos su skurdu ir socialine atskirtimi planas žymi naujo Europos socialinės įtraukties ir socialinės sanglaudos etapo pradžią. Atsiradęs iš politinės valios formuoti naują Europos pažangiojo, tvaraus ir integracinio augimo viziją, jis pasinaudos 2010-ųjų – Europos kovos su skurdu ir atskirtimi metų – suteiktu politiniu postūmiu.

Per šiuos metus Europoje surengta tūkstančiai renginių ir iniciatyvų, sutelkiant institucijas, administracijas, socialinius dalyvius, pilietinės visuomenės organizacijas, žiniasklaidą, menininkus, mokyklas ir universitetus, politikus, ekspertus ir eilinius piliečius informavimo ir informuotumo didinimo kampanijai, vykdomai ES, nacionaliniu ir vietos lygmeniu. Šioje precedento neturinčioje kampanijoje išryškėjusios pagrindinės gairės nuo šiol įtvirtintos Tarybos deklaracijoje, kuria bus užbaigta ši kampanija.

Kitos ES institucijos – tiek Taryba, tiek Parlamentas – ir organai, visų pirma Regionų komitetas ir Europos ekonomikos ir socialinių reikalų komitetas, padėjo atkreipti dėmesį į šias iniciatyvas ir padidinti jų politinį poveikį, taip pat pasiūlė naujų sričių, kuriose galėtų dalyvauti ir keistis informacija suinteresuotosios šalys. Visi šie dalyviai reikalauja, kad per Europos metus pradėtas dialogas būtų tęsiamas, visų pirma reguliariai keičiantis informacija apie pažangą, padarytą siekiant skurdo mažinimo tikslo.

Viena iš svarbių 2010-ųjų Europos metų patirčių – piliečių informuotumas ir dalyvavimas yra būtinas, siekiant užtikrinti, kad Europos ir nacionalinėse politikos darbotvarkėse Europos socialinės įtraukties ir socialinės sanglaudos tikslams būtų suteiktas matomumas ir prioritetas, kurių jie nusipelno.

Antroji patirtis, iš kurios galima pasimokyti – Europos Sąjunga gali pirmoji remti naujus modelius ir praktiką, kurie gali būti sėkmingai įdiegti nacionaliniu ir vietos mastu. Dar svarbiau, tokiu būdu Sąjunga gali veiksmingai skatinti daugiasluoksnį valdymą, kuris būtinas mūsų laikmečio uždaviniams spręsti.

Europos kovos su skurdu ir socialine atskirtimi planas – tinkama sistema, siekiant užtikrinti, kad valdymo, dalyvavimo ir plataus dialogo patirtis, kurią paskatino Europos metai, būtų tęsiama ir stiprinama.

- Komisija bendradarbiaus su kitomis ES institucijomis ir organais, siekdama kasmetines apskritojo stalo diskusijas skurdo ir atskirties klausimais paversti platesne metine Europos plano konvencija, skirta suburti visus susijusius dalyvius. Šis renginys vyks rudenį, panašiu metu kaip ir Tarptautinė kovos su skurdu diena. Rudens konvencijoje bus apžvelgiama pažanga, padaryta siekiant pagrindinio tikslo, peržiūrimas pagal planą paskelbtos veiklos įgyvendinimas ir siūlomi būsimi veiksmai.

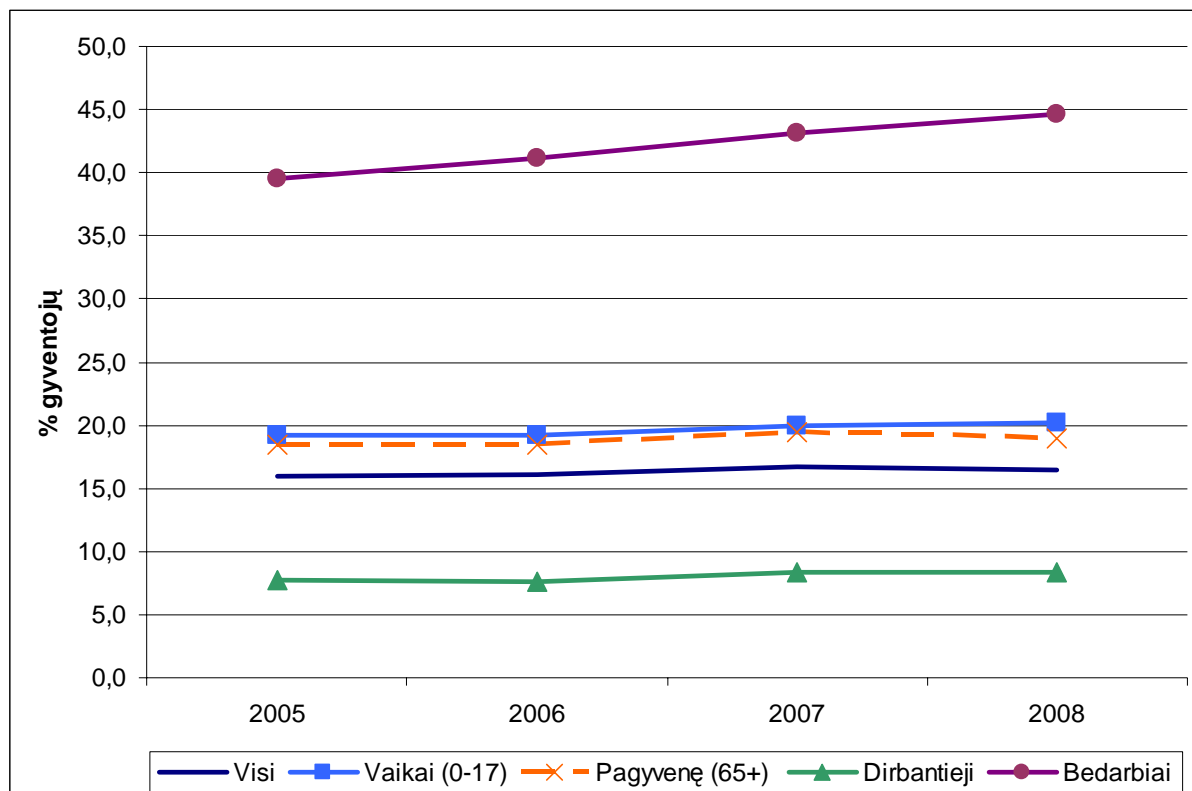
## 5. IŠVADOS

Pagrindiniai plano veiksmai ir papildomos bei parengiamosios priemonės išvardytos pridedamame tarnybų darbo dokumente. Jie grindžiami įvairiomis priemonėmis – politikos koordinavimu, dialogu su instituciniais ir neinstituciniais dalyviais, finansavimu ir strategine partneryste.

Be reguliaraus ataskaitų teikimo pagal strategijos „Europa 2020“ valdymo mechanizmus, visų pirma metinę augimo apžvalgą, Komisija peržiūrės plano įgyvendinimą 2014 m., taip pat siekdama jį pritaikyti prie naujos daugiametės finansinės programos.

## PRIEDAS

*1a pav. Skurdo rizikos lygis: bendras, pagal amžių ir užimtumą, 2005–2008 m.*

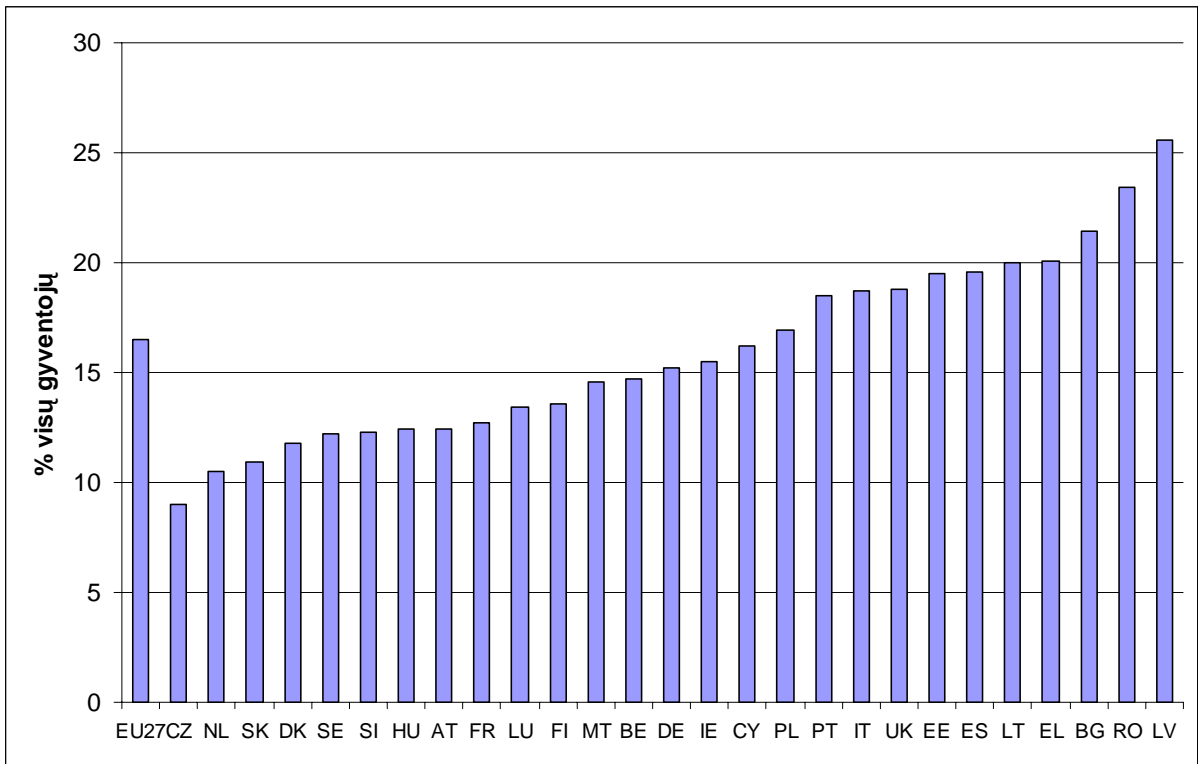


Šaltinis – ES-SPGS

*1b pav. Skurdo rizikos lygis<sup>10</sup> pagal šalis, 2008 m.*

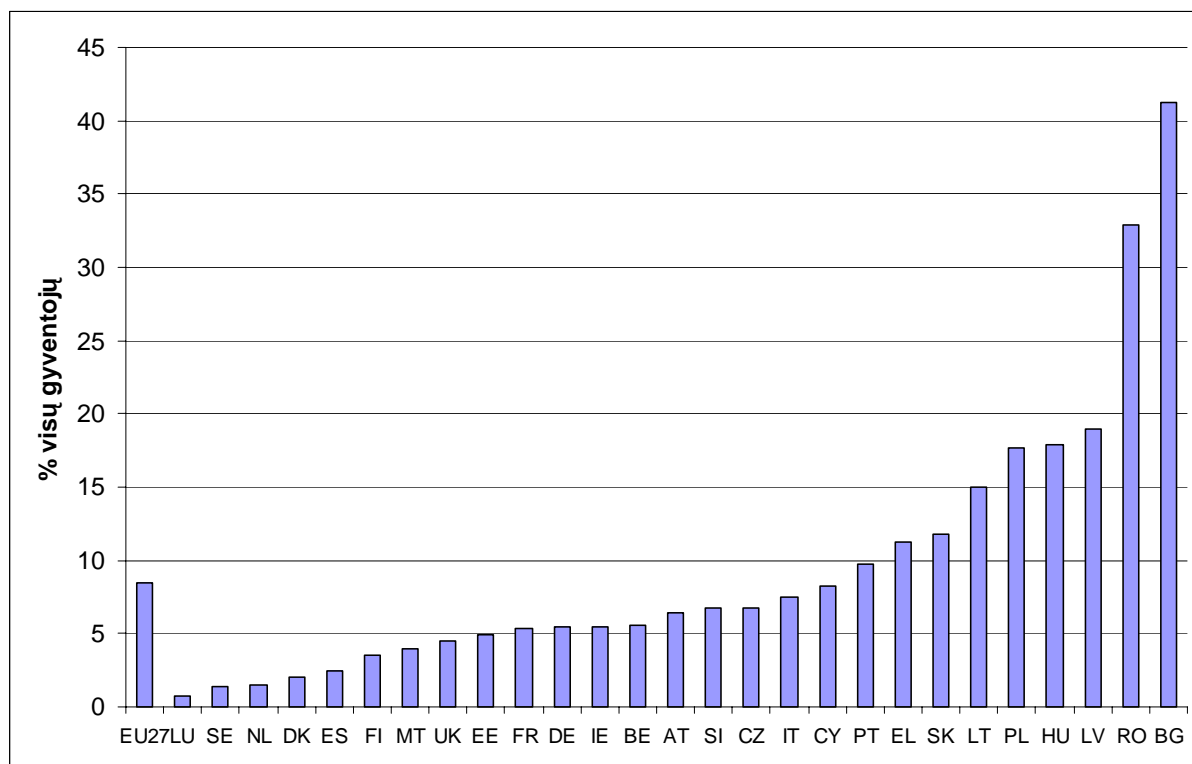
<sup>10</sup>

Skurdo rizikos lygis taip pat atspindi 1975 m. Europos Vadovų Tarybos priimtą skurdo apibrėžtį, pagal kurią „skurstančiais“ laikomi „asmenys arba namų ūkiai, kurių ištekliai yra tokie menki, kad jie šalyje, kurioje gyvena, negali turėti minimalių gyvenimo sąlygų“. Skurdo rizikos riba – 60 % nacionalinės ekvivalentinių disponuojamų pajamų (išmokėjus socialines išmokas) medianos.



Šaltinis – ES-SPGS (2008 m.)

2 pav. Gyventojų, gyvenančių didelio materialinio nepritekliaus sąlygomis<sup>11</sup>, dalis pagal šalis, 2008 m.

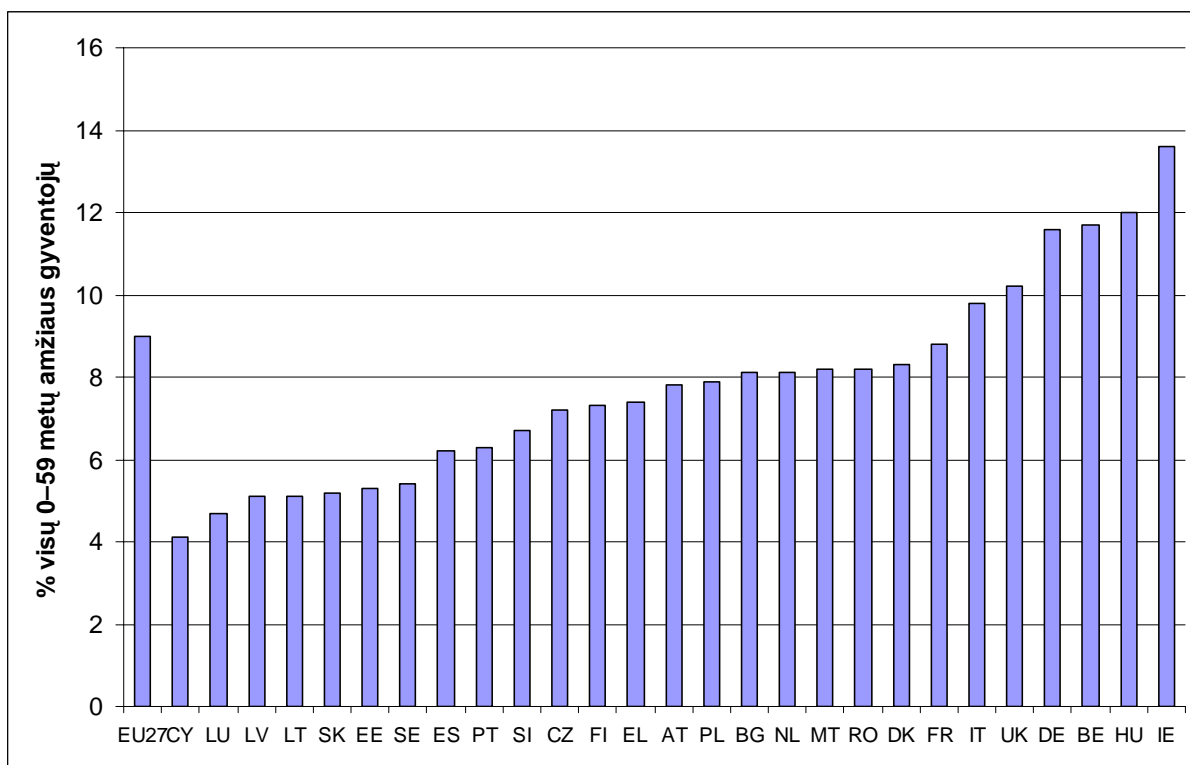


Šaltinis – ES-SPGS (2008 m.)

3 pav. 0–59 metų amžiaus gyventojų, gyvenančių namų ūkyje, kuriame nei vienas narys neturi darbo<sup>12</sup>, dalis pagal šalis, 2008 m.

<sup>11</sup> Žmonės laikomi „patiriančiais materialinius nepriteklus“, jei jie patiria bent 4 iš 9 nepriteklių: Žmonės neišgali i) sumokėti nuomos ar komunalinių mokesčių, ii) palaikyti deramos šilumos namuose, iii) apmokėti nenumatytų išlaidų, iv) valgyti mėsos, žuvies ar baltymų požiūriu lygiaverčio maisto kas antrą dieną, v) kartą per metus savaitę išvykti iš namų atostogauti, v) įsigyti automobilį, vi) įsigyti skalbimo mašinos, viii) įsigyti televizoriaus arba ix) įsigyti telefono.

<sup>12</sup> Žmonės, gyvenantys namų ūkyje, kuriame labai mažas darbo intensyvumas, yra 0–59 metų amžiaus žmonės, gyvenantys namų ūkyje, kuriame per praėjusius metus suaugę asmenys dirbo mažiau nei 20 % viso darbo pajėgumo.



Šaltinis – ES-SPGS (2008 m.)