



EIROPAS KOMISIJA

Briselē, 16.12.2010
COM(2010) 758 galīgā redakcija

**KOMISIJAS PAZIŅOJUMS EIROPAS PARLAMENTAM, PADOMEI, EIROPAS
EKONOMIKAS UN SOCIĀLO LIETU KOMITEJAI UN REĢIONU KOMITEJAI**

**Eiropas platforma cīņai pret nabadzību un sociālo atstumtību: Eiropas
pamatprogramma sociālai un teritoriālai kohēzijai**

SEC(2010) 1564 galīgā redakcija

KOMISIJAS PAZIŅOJUMS EIROPAS PARLAMENTAM, PADOMEI, EIROPAS EKONOMIKAS UN SOCIĀLO LIETU KOMITEJAI UN REĢIONU KOMITEJAI

Eiropas platforma cīņai pret nabadzību un sociālo atstumtību: Eiropas pamatprogramma sociālai un teritoriālai kohēzijai

1. IEVADS

Eiropas Komisija ir izvirzījusi cīņu pret nabadzību savas ekonomikas, nodarbinātības un sociālās programmas – **stratēģijas Eiropa 2020** – centrā. Valstu un valdību vadītāji ir vienojušies par būtisku pavērsiena punktu: kopīgu mērķi panākt, lai Eiropas Savienība **turpmākajos desmit gados vismaz 20 miljoniem cilvēku palīdz izkļūt no nabadzības. Tam sekos papildu mērķi visām 27 dalībvalstīm.**

Vairāk nekā 80 miljonu cilvēku Savienībā 2008. gadā dzīvoja zem nabadzības sliekšņa, tas ir vairāk nekā Savienības lielākās dalībvalsts iedzīvotāju skaits vai 16,5 % no Savienības iedzīvotāju skaita. Vairāk nekā puse ir sievietes un 20 miljoni ir bērni. Ekonomikas krīze nešaubīgi ir pasliktinājusi situāciju.

Sabiedrības visneaizsargātākie slāņi ir saskārušies ar lielu daļu ekonomikas krīzes ietekmes. Viszemāko atalgoto iedzīvotāju situācija aizvien pasliktinājusies un tagad viņi saskaras ar lielāku parādsaistību un maksātspējas risku. Jaunieši, migranti un zemu kvalificēti strādnieki, kas bieži vien iztiek ar pagaidu un zemu atalgotiem darbiem, saskārušies ar lielāko bezdarba pieaugumu un tādējādi ir pakļauti dzīves apstākļu lejupslīdei. Konkrēti, katrs piektais jauniešs darba tirgū ir bez darba; to personu, kuras nav ES valstspiederīgās, bezdarba līmenis ir par 11 procentu punktiem lielāks nekā ES valstspiederīgo bezdarba līmenis, un zemi kvalificētie darba ņēmēji saskaras ar divtik lielu bezdarba pieaugumu salīdzinājumā ar augsti kvalificētajiem.

Tā saukto "nabadzīgo darba ņēmēju" skaits bija 8 % no 2008. gadā strādājošajiem, bet bezdarbniekiem kopš 2005. gada ievērojami pieauga nabadzības risks - no 39 % līdz 44 %. Turklāt 8 % eiropiešu dzīvo **dziļā materiālā trūkumā** un nevar atļauties vairākas nepieciešamās lietas, kas uzskatāmas par būtiskām cilvēka cienīgai dzīvei Eiropā, piemēram, telefons vai pienācīga apkure. Nabadzīgākajās valstīs šis rādītājs pārsniedz 30 %. Tāpat arī vairāk nekā 9 % Eiropas iedzīvotāju darbaspējīgā vecumā dzīvo māsaimniecībās, kurās neviens nestrādā.

Tas nav pieņemami 21. gadsimta Eiropā. Cīņa pret sociālo atstumtību, sociālā taisnīguma un pamattiesību veicināšana jau izsenis bijuši Eiropas Savienības mērķi, kura dibināta, balstoties uz tādām vērtībām kā cilvēka cieņa un solidaritāte. Taču, lai palīdzētu visneaizsargātākajiem iedzīvotājiem, Eiropas Savienībai un tās dalībvalstīm jādara vairāk un šai rīcībai jābūt efektīvākai un iedarbīgākai. Savienības lielākā vērtība ir tās cilvēki. Plaukstošas Savienības cerības ir atkarīgas no tā, vai eiropiešiem būs iespējas nodrošināt sev un savām ģimenēm labāku nākotni. Ekonomikas izaugsmes atjaunošanai līdztekus vairāk un labākām jaunām darba vietām būs izšķiroša nozīme cīņā pret nabadzību.

Komisija ierosina izveidot Eiropas platformu cīņai pret nabadzību un sociālo atstumtību, kas būtu viena no septiņām Komisijas pamatiniciatīvām šī mērķa sasniegšanai.

Platforma iecerēta, lai izveidotu dalībvalstu, ES iestāžu un galveno ieinteresēto personu vienotu apņemšanos cīnīties pret nabadzību un sociālo atstumtību. Tā kā nākamās desmitgades lielākajā daļā iespējams būs vērojams valsts budžeta samazinājums, rīcībai nāksies paaugstināt efektivitāti un uzticamību, meklējot jaunus līdzdalības veidus, lai risinātu nabadzības problēmu, vienlaicīgi pēc vajadzības izstrādājot preventīvu politiku un risinot vajadzības.

Tādējādi platformā tiks noteikta dinamiska **rīcības programma**, lai nodrošinātu sociālo un teritoriālo kohēziju nolūkā plaši dalīties ieguvumos no izaugsmes un nodarbinātības visā Eiropas Savienībā un lai cilvēki, kuri saskaras ar nabadzību un sociālo atstumtību, varētu dzīvot cilvēka cienīgu dzīvi un aktīvi līdzdarboties sabiedrībā.

Līdztekus Eiropas platformai cīņai pret nabadzību un sociālo atstumtību un mērķim samazināt nabadzību, stratēģijas *Eiropa 2020* sociālos mērķus atbalsta nodarbinātības mērķis (proti, lai vismaz 75 % sieviešu un vīriešu vecumā no 20 līdz 64 gadiem būtu nodarbināti) un izglītības mērķis (samazināt priekšlaicīgi skolu pametošo skolēnu skaitu no 15 % līdz mazāk nekā 10 %). Šo mērķu sasniegšanai paredzētas tādas pamatiniciatīvas kā "Jaunatne kustībā" un "Jaunu prasmju un darba vietu programma". Pastāv arī svarīga saikne ar citām pamatiniciatīvām, piemēram, "Digitālā programma Eiropai"¹, "Inovācijas savienība"², "Integrēta rūpniecības politika globalizācijas laikmetam"³, kā arī gaidāmā Pamatiniatīva par resursu efektīvu izmantošanu un zemām oglekļa emisijām Eiropā.

Šajā paziņojumā izklāstīts, kā dažādi politikas virzieni palīdzēs sasniegt šo vērienīgo mērķi samazināt nabadzību un vairot iekļaušanu, kā arī noteiktas vairākas saistītas darbības nabadzības mērķa sasniegšanai un izskaidrota platformas uzbūve un saturs (sīkāk izstrādātu, indikatīvu Komisijas plānotās rīcības uzskaitījumu skatīt pievienotajā Komisijas dienestu darba dokumentā).

2. RISINĀMIE JAUTĀJUMI

2.1. Nabadzības un atstumtības daudzdimensionālitate

Eiropas Padome noteikusi nabadzības un atstumtības samazināšanas pamatmērķi, balstoties uz trim rādītājiem: nabadzības riska rādītājs (pēc sociālajiem pārvedumiem/pabalstiem), materiālās nenodrošinātības rādītājs un procentuālais cilvēku skaits, kuri dzīvo māsaimniecībās ar ļoti zemu darba intensitāti⁴. Minētā definīcija vienlaikus ir arī nabadzības un/vai atstumtības pamatā esošu vairāku faktoru izpausme, kā arī dažādo problēmu, ar kurām dalībvalstis saskaras, un to noteikto prioritāšu izpausme. Kopums (kas tuvojas 116 miljoniem cilvēku 2008. gadā) aptver plašāku iedzīvotāju daļu, nekā ierasts uzskatīt par "nabadzīgu", jo tas iekļauj teritoriālu aspektu un atstumtības veidus, kas ne vienmēr saistīti ar ienākumiem. Īpaši jāņem vērā teritoriālais aspekts, jo vismazturīgākie iedzīvotāji bieži vien dzīvo konkrētos reģionos vai pat mazākos apgabalos.

Vienošanās par ES nabadzības mērķa pamatā esošajiem rādītājiem panākta un tie izstrādāti, izmantojot atklātās koordinācijas metodi sociālās aizsardzības un sociālās koordinācijas jomā

¹ COM(2010) 245.

² COM(2010) 546.

³ COM(2010) 614.

⁴ Šo rādītāju definīcijas un to līmeņus ES valstīs skatīt pielikumā.

("sociālā AKM"). Pēdējo desmit gadu gaitā dalībvalstis kopā strādājušas un dalījušas pieredzē par savu sociālās aizsardzības sistēmu darbību un reformu. Dalībvalstis ir definējušas kopīgus mērķus un vienojušas par rādītājiem, pēc kuriem orientēt politiku sociālās integrācijas, pensiju sistēmu reformas un veselības aprūpes un ilgtermiņa aprūpes jomās. Sociālā AKM ir atbalstījusi abpusēju mācīšanos, sekmējusi ieinteresēto personu līdzdalību, padziļinājusi izpratni par vecajiem un jaunajiem sociālajiem riskiem un izvirzījusi priekšplānā tos jautājumus, kuru izskatīšanai nepieciešamas jaunas pieejas un risinājumi.

Eiropa 2020 sniegs šim darbam jaunu impulsu un nozīmību un palīdzēs izstrādāt pielāgotus politikas virzienus un rīcību cīņai pret nabadzību un sociālo atstumtību. **Tā kā galvenā atbildība šajā jomā gulstas uz dalībvalstu kompetenci, lai sasniegtu ES nabadzības līmeņa mērķi, būs nepieciešama visu pūļu un instrumentu savstarpēja izmantošana ES un valsts mērogā.**

2.2. Nabadzība dzīves ciklā

Dažas iedzīvotāju grupas šķiet īpaši pakļautas nabadzības riskam. Tas īpaši attiecas uz bērniem, jauniešiem, vientuļajiem vecākiem, mājsaimniecībām, kurās ir apgādājamie, cilvēkiem ar migrantu izcelsmi, dažām etniskajām minoritātēm (piemēram, romi), cilvēkiem ar īpašām vajadzībām. Skaidri saskatāms ir arī dzimumu dalījums, un sievietes parasti ir vairāk apdraudētas nekā vīrieši.

Mūsdienu Eiropā **nabadzība apdraud vairāk nekā 20 miljonus bērnu**. Bērniem, kuri dzīvo kuplās ģimenēs, risks pieaug līdz 25 % un bērniem, kuri dzīvo ar vienu vecāku, tas pārsniedz 30 %. Neraugoties uz pieaugušo politisko problēmas izpratni, pēdējos gados šie skaitļi nav uzlabojušies. Nabadzība vienmēr nozīmē mazāk iespēju un potenciāla izniekošanu. Uz spēles ir mūsu nākotne. Nabadzība kavē personīgo izaugsmi, nelabvēlīgi ietekmē bērna veselību, sasniegumus mācībās un vispārējo labklājību. Nabadzībā un atstumtībā augušam bērnam ir lielāks risks kļūt par atstumtu pieaugušo, kas iepīts no paaudzes paaudzē pārmantotā "ciklā". Lai palīdzētu bērniem izkļūt no nabadzības, nepieciešama daudzdimensionāla pieeja, kas skar nodarbinātības politiku (lai atbalstītu vecākus atrast darbu); nodokļu atlaižu sistēmas izstrāde; būtisku pakalpojumu, piemēram, kvalitatīvas bērnu aprūpes, nodrošināšana; izglītība un bērnu tiesību aizsardzība, kas kļuvusi par nepārprotamu Savienības mērķi Lisabonas līgumā. Svarīgas ir arī vienlīdzīgas iespējas un ģimenes politika.

Katru piekto jauniešu ES apdraud nabadzība. Aizvien lielāks skaits jauniešu nevar atrast arodizglītības un apmācības vai augstākās izglītības iespējas un viņiem ir ierobežotas izredzes atrast darbu. Katrs piektais jauniešu vecumā līdz 25 gadiem ir bezdarbnieks un tādējādi to nopietni apdraud nabadzība. Vienlaicīgi fakts, ka katrs desmitais strādājošais jauniešu aizvien dzīvo nabadzībā, norāda, ka jāuzlabo arī jauniešu integrācijas kvalitāte darba tirgū.

Galvenais nabadzības iemesls iedzīvotājiem darbspējīgā vecumā ir bezdarbs. Bezdarbniekiem nabadzības risks ir piecas reizes lielāks nekā tiem, kuriem ir darbs (44 % pret 8 %). Nabadzība un atstumtība no darba tirgus iet roku rokā, un tas jo īpaši attiecas uz sievietēm un jauniešiem. Tomēr zems atalgojums, zema kvalifikācija un nepietiekama nodarbinātība var novest pie nodarbinātu personu nabadzības. Kopš 2000. gada cilvēku skaits, kurus skārusi **nodarbinātu personu nabadzība**, ir palielinājies, ko izraisījis pagaidu un nepilnas slodzes darba pieaugums (tostarp nepilnas slodzes darbs, kas nav izvēlēts labprātīgi) līdztekus ar dažkārt nemainīgu darba algu. Nodarbinātu personu nabadzība ir saistīta arī ar situāciju, kad visa ģimene ir atkarīga no viena strādājošā ienākumiem. Tostarp vientuļie vecāki un vienas darba algas ģimenes saskaras ar vislielāko nodarbināto personu nabadzības

risku. Šādu personu pilnu dalību darba tirgū kavē tādas bērnu aprūpes trūkums, kuru tie varētu atļauties.

Arī **vecāka gadu gājuma cilvēki** ir pakļauti lielākam nabadzības riskam salīdzinājumā ar vispārējo sabiedrību (19 % līmenī), un vairākās valstīs vecāka gadu gājuma cilvēki ir īpaši pakļauti materiālai nenodrošinātībai. Demogrāfiskās problēmas mērogs, ar ko Eiropa saskaras, tikai vēl vairāk saasinās šo jautājumu. Līdz 2030. gadam pensionāru skaits Eiropā būs pieaudzis par vairāk nekā 25 miljoniem, tādējādi palielinot spiedienu uz mūsu pensiju sistēmu, kā arī veselības un senioru aprūpes sistēmu piemērotību un ilgtermiņa ilgtspējību. Ilgākā laika posmā vecāka gadu gājuma cilvēku nabadzības risks palielināsies arī tad, ja notiks lielāka darba mūža sadrumstalotība.

2.3. Nopietna atstumtība, jaunas neaizsargātas jomas un īpaši trūkumi

Bezpajumtniecība un mājokļa zaudēšana ir viena no galējām nabadzības un nenodrošinātības izpausmēm, kas pēdējos gados pieaugusi. **Energētiskā nabadzība**, kas draud atņemt mājtsaimniecībām ne tikai apkuri vai dzesēšanu, bet arī silto ūdeni, apgaismojumu un citas būtiskas mājtsaimniecības vajadzības, ir vēl viena nopietnas nenodrošinātības izpausme. **Finansiālā atstumtība**, ko izraisījis piekļuves trūkums banku pamatpakalpojumiem, un **lielas parādsaistības**, kuras nesenā krīze vēl vairāk saasinājusi, arī var kavēt darba atrašanu un tādējādi novest pie pastāvīgas atstumtības un nabadzības.

Ekonomikas krīze vēl vairāk iezīmējusi **migrantu sabiedrības daļas** lielo pakļautību sociālajiem apdraudējumiem; bieži vien migranti ir pirmie, kuri cieš augoša bezdarba apstākļos. 2010. gada pirmajā ceturksnī citu valstu valstspiederīgo bezdarba līmenis ir pārsniedzis 21 %. Šiem iedzīvotājiem darba zaudējums bieži vien nozīmē arī piekļuves trūkumu sociālā nodrošinājuma tīkliem. Vairākas nenodrošinātības neproporcionāli skar dažas **etniskās minoritātes**, no kurām lielākā grupa ir **romi** (aptuveni 10 līdz 12 miljoni cilvēku Eiropā).

Cilvēki ar **īpašām vajadzībām** vai arī cilvēki ar nopietnām hroniskām saslimšanām nereti saskaras ar milzīgām ekonomiskām un sociālām grūtībām, kuras bieži vien skar visu mājtsaimniecību, kuras apgādībā tie atrodas: apmēram 6,5 miljoniem nabadzības riska vai atstumtības skarto cilvēku ir kādas īpašas vajadzības.

3. EIROPAS PLATFORMA CĪŅAI PRET NABADZĪBU UN SOCIĀLO ATSTUMTĪBU

Cīņai pret nabadzību un sociālo atstumtību jābalstās uz izaugsmi un nodarbinātību, kā arī uz modernu un efektīvu sociālo aizsardzību. Turklāt inovatīva sociālās aizsardzības intervence jāapvieno ar plašu sociālo politiku spektru, tostarp pielāgotu izglītību, sociālo aprūpi, mājokļu jautājumu, privātās un darba dzīves saskaņošanu un ģimenes politiku, visām jomām, kurās labklājības sistēmas mēģinājušas iejaukties ar jau esošajām programmām.

Eiropas platforma cīņai pret nabadzību un sociālo atstumtību ir ES ieguldījums problēmjaudājumu risināšanā stratēģijas *Eiropa 2020* ietvaros. Komisija ir izvirzījusi šādas darbības jomas:

- rīcība visā politikas virzienu spektrā;
- plašāka un efektīvāka ES fondu izmantošana sociālās iekļaušanas atbalstam;

- uz pierādījumiem balstītas sociālās jaunrades veicināšana;
- darba partnerība un sociālekonomiskā potenciāla izmantošana;
- politikas koordinācijas uzlabošana starp dalībvalstīm.

3.1. Rīcība cīņai pret nabadzību un atstumtību visā politikas virzienu spektrā

Daudzdimensionāla nabadzība ietver arī ienākumu un pietiekamu materiālo resursu trūkumu, lai varētu dzīvot cilvēka cienīgu dzīvi, nepietiekamu piekļuvi pamatpakojumiem, piemēram, veselības aprūpei, mājokļiem un izglītībai, atstumtību no darba tirgus un sliktas kvalitātes darbu. Minētie elementi ir nabadzības pamatiemesli un izskaidro, kā indivīdi un ģimenes nonāk sociālā atstumtībā. Lai šīm problēmām rastu risinājumus, vajadzīgas pieejas, kas caurvij visas politikas jomas, tādējādi iestrādājot cīņu pret nabadzību visu politikas virzienu izstrādē. Tam nepieciešama labāka koordinācija starp makroekonomikas un mikroekonomikas politikām, kā arī jāuzsver vairāku politikas jomu izšķirošā nozīme ārpus ierastajam sociālās iekļaušanas un sociālās aizsardzības politiku jautājumu lokam: būtiska nozīme būs efektīvai sinerģijai ar citām *Eiropa 2020* pamatiniciatīvām.

Darba iespējas

Darba atrašana ir droša uzeja no nabadzības tiem, kuri var strādāt. Šādu padomu grūti dot ekonomikas krīzes laikā, bet tā kā ekonomikā atkal vērojama izaugsme, vislielākā uzmanība jāpievērš uz darba vietām orientētas izaugsmes nodrošināšanai. Savienības noteiktā 75 % nodarbinātības mērķa gan vīriešiem, gan sievietēm sasniegšana līdz 2020. gadam būtu viens no lielākajiem ieguldījumiem 20 miljonu eiropiešu izglābšanai no nabadzības.

Jaunu prasmju un darba vietu programma norāda ceļus, kā vairāk cilvēku iesaistīt nodarbinātībā, pievēršot uzmanību labāk funkcionējošiem un mazāk sadrumstalotiem darba tirgiem, kvalificētākam darbaspēkam, labākai darba kvalitātei un darba apstākļiem un darba vietu izveides un darbaspēka pieprasījuma veicināšanai. Uz nabadzības samazināšanu attiecas visi četri aspekti, un īpaši noderīgas ir tajos ierosinātās šādas pamatdarbības: jauna elastdrošības impulsa panākšana un jaunu metožu meklēšana, lai pārvarētu darba tirgus sadrumstalošanos, nodrošinot modernas un iekļaujošas pabalstu un sociālā nodrošinājuma sistēmas; cilvēku nodrošināšana ar vajadzīgajām prasmēm, tostarp datorprasmēm; darbā pieņemšanas stimulēšana, izmantojot ar algu nesaistītu izmaksu selektīvu samazināšanu, jo īpaši zemi kvalificētajiem darba ņēmējiem. Šī pamatiniciatīva uz nodarbinātības izaugsmi raugās no "sociālas perspektīvas", uzsverot, cik būtiski ir pievērsties gan nodarbinātības kvalitātes, gan kvantitātes dimensijai. Tajā uzsvērta nepieciešamība nodrošināt mazturīgos iedzīvotājus ar tādām prasmēm, kuras tiem sniegtu iespējas pilnībā izmantot jebkuru nodarbinātības potenciāla paplašināšanos, piemēram, "zaļās" darba vietas, jo pastāv nenoliedzama sinerģija starp darba vietu izveidi un "zaļu" izaugsmi.

Vistālāk no darba tirgus esošu darba ņēmēju aktīva iekļaušana ir bieži sastopama gan ES, gan valstu programmās. Pašlaik ir panākta vienošanās par *kopīgiem principiem*⁵, lai palīdzētu cilvēkiem gūt nepieciešamo pieeju darba tirgum. Principi, kas risina vajadzību pēc integrētām stratēģijām, kur apvienotas labi izstrādātas ienākumu atbalsta shēmas, integrējoši darba tirgi

⁵ Komisijas Ieteikums par tādu cilvēku aktīvu integrāciju, kuri ir atstumti no darba tirgus (2008/867/EK), tostarp kopīgie principi, ko apstiprināja ar Padomes 2008. gada 17. decembra secinājumiem vienotiem aktīvas integrācijas principiem, lai efektīvāk apkarotu nabadzību.

un pienācīgi sociālie pakalpojumi. Tiem, kas atrodas vistālāk no darba tirgus, nepieciešams arī spēcīgāks sociālais atbalsts, kas turpinās arī pēc iestāšanās darbā, lai izvairītos no virpuļdurvju situācijas, kad darba ņēmējs ir iesprostots starp bezdarbu un zemas kvalitātes, apšaubāmu nodarbinātību. Pierādījumi liecina, ka tā bieži vien trūkst, vai arī tas notiek nepietiekamā līmenī. Vairākās dalībvalstīs būtiskam procentuālam skaitam cilvēku, kas nonākuši trūcumā, nav piekļuves sociālajai palīdzībai vai arī viņi neizmanto savas tiesības. Citi ir iesprostoti pabalstu atkarības valgos, bieži vien nespējot izkļūt no nabadzības.

Komisija 2012. gadā nāks klajā ar paziņojumu, kurā sniegs valsts līmeņa aktīvo integrācijas stratēģiju īstenošanas padziļinātu novērtējumu, tostarp minimālo ienākumu shēmu efektivitāti, ar priekšlikumiem, kā izmantot ES programmas aktīvas integrēšanas atbalstam.

Sociālā aizsardzība un piekļuve būtiskiem pakalpojumiem

Nesenā krīze likusi sociālās aizsardzības sistēmām strādāt vēl nebijušos apstākļos – risinot arvien pieaugošus atstumtības gadījumus ar samazinātiem publiskajiem resursiem. Neraugoties uz sociālās aizsardzības veiksmīgo risinājumu rašanu visneatliekamākajām vajadzībām uzreiz pēc krīzes, ievērojamam skaitam cilvēku ar zemu ienākumu līmeni ir grūti piekļūt sociālā nodrošinājuma tīkliem.

Patlaban ir nepieciešama augstāka efektivitāte, kas panākta, pateicoties pakalpojumu labākai sniegšanai un konsolidēšanai līdztekus plašāka iesaistīto personu un instrumentu spektra mobilizēšanai. Jāpanāk, lai politikā tiku izskatīti divi būtiski risināmie jautājumi: **novēršana**, kas ir visefektīvākais un ilgspējīgākais nabadzības un sociālās atstumtības risināšanas veids, un **agrīna iejaukšanās**, lai izvairītos no tā, ka mazturīgie iedzīvotāji nespēj izkļūt no arvien grūtākām un problemātiskām sociālekonomiskām situācijām.

Lai novērstu un risinātu vecāka gadu gājuma cilvēku nabadzību, izšķiroša nozīme ir **pensiju sistēmu** pienācīgam līmenim un ilgtermiņa ilgspējīgai. Tomēr straujā Eiropas iedzīvotāju novecošana plaši ietekmē visus pensiju shēmu veidus un piešķir vēl nebijušu neatliekamības aspektu reformu programmai, kurā jāpanāk līdzsvars starp pašu kapitālu, efektivitāti un ilgspējību. Lai nākotnē pensijas būtu pienācīgas un ilgspējīgas, būtiska nozīme ir "aktīvai novecošanai", kas jo īpaši paredz tādu apstākļu izveidi, kuri ļautu vecākiem darba ņēmējiem ilgāk palikt darba tirgū. Reformējot pensijas, jāņem vērā sociālās aizsardzības vispārējā uzbūve. Ņemot vērā pašreizējās tendences pensiju nodrošināšanā, neaizsargātās grupas un cilvēki ar īsu, pārtrauktu darba mūžu iespējams var kļūt izteikti atkarīgi no minimālajām pensijām un ienākumu minimuma noteikšanas vecāka gadu gājuma cilvēkiem.

Nevienlīdzības pieaugums **veselības jomā** dalībvalstīs norāda uz ciešu savstarpējo saikni starp veselības jomas nevienlīdzību un nabadzību, kā tas redzams atšķirībās starp dažādu ienākumu līmeņu grupām attiecībā uz veselības stāvokli, ar slimībām un īpašām vajadzībām saistītiem darbības ierobežojumiem, kā arī jaundzimušo paredzamo dzīves ilgumu, kur atšķirība starp zemākajām un augstākajām sociālekonomiskajām grupām sasniedz 10 gadus vīriešiem un 6 gadus sievietēm. Slikts veselības stāvoklis, kas bieži vien saistīts ar sliktiem dzīves apstākļiem, var būt nozīmīgs nabadzību veicinošs aspekts, jo tas var samazināt darbaspējas, kā arī jāņem vērā ārstniecības un aprūpes izmaksas. Tādēļ cīņā pret nabadzību svarīgi pasākumi ir slimību profilakse un piekļuves nodrošināšana efektīvai, finansiāli pieejamai veselības un sociālajai aprūpei. Tas ir uzdevums sabiedrības veselības aprūpes politikai un veselības sistēmām, kur pieaugošs pieprasījums kopā ar nopietniem budžeta

ierobežojumiem padarījuši **veselības aprūpes sistēmu efektivitāti** par neatliekamu jautājumu: uzdevums ir uzlabot efektivitāti, vienlaicīgi nodrošinot visiem pieeju kvalitatīvai veselības aprūpei.

Novecojoša sabiedrība un plašākas sociālās pārmaiņas, lielākam sieviešu skaitam iesaistoties darba tirgū, vairāk mājsaimniecību, kurās dzīvo tikai viens cilvēks, bezbērnu ģimenes un vairāku ģimenes paaudžu dzīvošana tālu vienai no otras – visi šie aspekti paaugstina pieprasījumu pēc **veselības aprūpes un sociālajiem pakalpojumiem**. Mazturīgajiem var būt grūti piekļūt šādiem pakalpojumiem, kas būtiski saistīts ar šādu cilvēku atsvešinātību no darba tirgus, jo viņiem nākas uzņemties aprūpes funkcijas. Politikas risināmais uzdevums, kārtējo reizi paturot prātā budžeta ierobežojumus, ir nodrošināt pietiekamu piekļuvi augsti kvalificētai, efektīvai un finansiāli pieejamai aprūpei.

Komisija apņemas:

- 2011. gadā nākt klajā ar Balto grāmatu par pensijām, lai kopīgi risinātu pensiju pienācīga līmeņa un ilgtspējības jautājumu pēckrīzes kontekstā;
- sākt Eiropas inovācijas partnerību (EIP) par aktīvu un veselīgu novecošanu 2011. gadā un atbalstīt aktīvas novecošanas iniciatīvas visos līmeņos 2012. gada – Eiropas Aktīvu vecumdienu gada kontekstā;
- izstrādāt Brīvprātīgo Eiropas kvalitātes sistēmu sociālo pakalpojumu jomā nozaru līmenī, tostarp ilgtermiņa aprūpes un bezpajumniecības jomā;
- veikt veselības aprūpes izdevumu efektivitātes novērtējumu, tostarp attiecībā uz paziņojumā "Solidaritāte veselības jomā. Nevienlīdzības samazināšana veselības jomā ES." izskatītajiem jautājumiem;
- 2011. gadā nākt klajā ar likumdošanas iniciatīvu, lai nodrošinātu piekļuvi atsevišķiem banku pamatpakalpojumiem, un aicināt banku nozari iesniegt pašregulējošu iniciatīvu, kas orientēta uz bankas pakalpojumu maksu caurskatāmības un salīdzināmības uzlabošanu.

Izglītības un jaunatnes politikas virzieni

Izglītība un apmācība tiešā veidā nosaka to, par ko cilvēki var būt un ko viņi var paveikt. Izglītības un apmācības sistēmām būtu jāatbalsta augšupejoša sociāla mobilitāte un jāpalīdz drīzāk pārtraukt nekā stiprināt trūkuma un nevienlīdzības ciklu. Iespējams, ka pats būtiskākais faktors starppaaudžu nabadzības apburtā loka pārtraukšanai ir pirmsskolas izglītība, un tā ir investīcija ar vislielāko atdevi. Ieguldījums augsti kvalificētā agrīnā pirmsskolas izglītībā un aprūpē var visiem sekmēt drošu dzīves sākumu. Dalībvalstis atbalsta 95 % dalības sliksni, lai bērni vecumā no 4 gadiem līdz obligātās izglītības gaitu sākšanai piedalītos agrīnā pirmsskolas izglītībā un aprūpē.

Komisija sadarbosies ar dalībvalstīm, lai padarītu izglītības un apmācības sistēmas vēl plašāk pieejamas visos līmeņos un visiem vecumiem (pamatskolas un vidusskolas līmeņos, augstākajā izglītībā, profesionālajā izglītībā un pieaugušo izglītībā). Tā kā pietiekams prasmju un kompetenču līmenis (tostarp datorprasmes) ir neaizvietoājams priekšnosacījums jaunatnes

nodarbinātībai mūsdienu darba tirgos, priekšlaicīgi skolu atstājušo skolēnu skaita samazināšana ilgtermiņa perspektīvā, kā noteikts *Eiropa 2020* pamatuzdevumā, līdz mazāk nekā 10 % līdz 2020. gadam, būtu vērā ņemams ieguldījums nabadzības samazināšanā. Satraucošas tendences attiecībā uz jauniešu skaitu, kas nepiedalās nedz izglītībā, nedz darba tirgū, uzsver vajadzību izveidot plašāku **politikas virzienu spektru jaunatnes atbalstam, kā noteikts ES jaunatnes stratēģijā 2010.–2018. gadam**⁶. Lai risinātu arvien pieaugošas grūtības, kas raksturīgas pārejai pieaugušu cilvēku dzīvē postindustriālās sabiedrībās, jo īpaši atstumtībā nonākušai jaunatnei, nepieciešamas mērķtiecīgas pieejas. Pamatiniciatīva "Jaunatne kustībā" tieši nodibina saikni starp izglītību un apmācību no vienas puses un darba tirgu no otras, ierosinot pasākumus, lai uzlabotu jaunu cilvēku nodarbinātības izredzes.

Komisija apņemas:

- 2011. gadā nākt klājā ar paziņojumu un priekšlikumu Padomes ieteikumam par politikas virzieniem cīņai pret priekšlaicīgu skolas pamešanu, kā arī sākt plaša mēroga iniciatīvu, lai veicinātu efektīvāku iesaistīšanos visos izglītības līmeņos cīņā pret trūkuma apburto loku;
- ierosināt 2012. gadā ieteikumu par bērnu nabadzību, kurā izklāstīt kopīgos principus un efektīvus pārraudzības rīkus, lai cīnītos un novērstu nabadzību agrīnā vecumā.

Migrācija un migrantu integrācija

Migrācijas un migrantu integrācijas pārvaldība patlaban atrodas Eiropas un valstu politikas programmu priekšplānā. Vairāk nekā 30 miljoni jeb 6,4 % ES valstīs dzīvojošo iedzīvotāju ir nepilsoņi. Divas trešdaļas no tiem ir trešo valstu valstspiederīgie. Lai arī migrācija var būt nozīmīga Eiropas ekonomisko, demogrāfisko un konkurences jautājumu risinājumu daļa, visaptverošas un efektīvas politikas programmas izveide integrācijai ir būtisks problēmjautājums. Process, kā kļūt par sabiedrības daļu, ir ļoti sarežģīts un tam nepieciešamas pūles dažādās jomās. Tas paredz piekļuvi darba tirgum, mājoklim, sabiedriskajiem pakalpojumiem (jo īpaši labklājības un izglītības pakalpojumiem), privātpakalpojumiem (bankām, apdrošināšanai, u. tml.), kā arī sociālās un kultūras saiknes izveidi ar kopienu, līdzdalību politiskajos procesos. Ir daudz liecību par trūkuma pārejas integrāciju migrantu sabiedrībā. Turklāt otrā un trešā migrantu paaudze arī piedzīvo diskrimināciju attiecībā uz piekļuvi nodarbinātībai, kā arī precēm un pakalpojumiem. Tomēr veiksmīga integrācija ir būtiska Eiropas sociālajai kohēzijai un tā ir cieši saistīta ar Eiropas labklājības sistēmu nākotni. *Eiropas 2020* sociālās integrācijas un kohēzijas mērķu sasniegšana būs būtiski atkarīga no ES un tās dalībvalstu spējas salāgot sociālo un migrācijas politiku.

- 2011. gadā Komisija iepazīstinās ar "Jauno Eiropas integrācijas programmu", lai labāk atbalstītu dalībvalstu centienus veicināt trešo valstu valstspiederīgo ar dažādu kultūras, reliģisko, lingvistisko un etnisko bagāžu aktīvu līdzdalību Eiropas ekonomikā un sabiedrībā.

Sociālā integrācija un diskriminācijas novēršana

⁶ COM(2009) 200.

Sociālās integrācijas politikai jābūt saskaņotai ar efektīvu **administratīvo politiku**, jo daudzām grupām un indivīdiem nabadzības un grūtību saknes bieži meklējamas norobežojumos no iespējām un tiesībām, kas pieejamas citām grupām. Diskriminācijas novēršana un cilvēktiesību atbalsts ES tiesību sistēmā ir ieguvis arvien lielāku nozīmi, bet ES diskriminācijas novēršanas tiesību aktu pilnīgai īstenošanai valsts līmenī nepieciešams attiecīgo politikas virzienu un konkrētas rīcības atbalsts. Ciešākai integrācijai starp sociālo un administratīvo politiku ir būtiska nozīme īpašo trūkumu risināšanā, kas skar plašus Eiropas iedzīvotāju slāņus.

Dzimumu līdztiesības politika saskaņā ar jauno Stratēģiju sievietes un vīriešu līdztiesības jomā 2010.–2015. gadam ir nepieciešama, lai risinātu *dzimumu ienākumu atšķirību*, kas vērojama lielākajā daļā vecuma grupu un kas rada augstākus nabadzības rādītājus sievietes vidū gan darbā, gan ārpus tā. Minētais risks dramatiski pieaug, runājot par vientuļajām mātēm un gados vecākām sievietēm.

Tādu īpašu diskriminācijas un atstumtības veidu risināšanai, ar ko saskaras **cilvēki ar īpašām vajadzībām**, arī vajadzīga iekļaušanās virknē dažādu politikas virzienu. Pašreizējie nabadzības rādītāji neatspoguļo to, ka resursu daudzums, kas var nodrošināt cilvēka cienīgu dzīvi cilvēkiem bez īpašām vajadzībām, var būt pilnīgi nepietiekams cilvēkiem ar īpašām vajadzībām, kas saistīts ar īpašiem šķēršļiem, ar kuriem viņi saskaras, veicot ikdienas darbības⁷. Jaunā Eiropas stratēģija invaliditātes jomā 2010.–2020. gadam sniegs ieguldījumu tādu šķēršļu novēršanai, kas traucē 80 miljoniem eiropiešu ar īpašām vajadzībām līdztiesīgi piedalīties sabiedrības dzīvē.

Gandrīz vienmēr sabiedrībā visatstumtāko grupu vidū ir cilvēki ar **garīgās veselības traucējumiem**, un viņi nepārtraukti norāda uz stigmatizāciju, diskrimināciju un atstumtību kā uz lielākajiem šķēršļiem veselības, labklājības un dzīves kvalitātes jomā. Eiropas Pakts par garīgo veselību un labklājību var palīdzēt noteikt, kā sociālās un veselības aprūpes politikas dalībnieki var sadarboties, lai veicinātu tādu cilvēku sociālo integrāciju, kuriem ir garīgās veselības traucējumi.

Ir pieaugusi dažu etnisko minoritāšu, piemēram, **romu**, nabadzība un atstumtība. Pamattiesību aģentūras 2009. gadā septiņās dalībvalstīs veiktajā apsekojumā par diskrimināciju tika konstatēts, ka puse no respondentiem romiem pēdējos divpadsmit mēnešos bija saskārušies ar diskrimināciju un piektdaļa bija kļuvuši par radikāli motivētu noziegumu upuriem⁸. Daudzi romi dzīvo sliktas kvalitātes, nošķirtos mājokļos un dzīves vietās. Ļoti iespējams, ka romu bērni tiks izglītoti nošķirtās skolās, ka viņiem būs zems apmeklējums un viņi agri pameīs skolu. Komisija ir aicinājusi dalībvalstis iepazīstināt ar valsts stratēģiju romu integrācijai valsts reformu programmās, lai šīs stratēģijas palīdzētu sasniegt galveno mērķi – samazināt nabadzību un sociālo atstumtību.

Bezpajumniecība un mājokļa trūkums ir varbūt visekstremālākie nabadzības un sociālās atstumtības piemēri mūsdienu sabiedrībā. Lai gan piekļuve finansiāli pieejamiem mājokļiem ir pamatvajadzība un pamattiesības, šādu tiesību garantēšana daudzās dalībvalstīs aizvien vēl sagādā ievērojamas grūtības. Pienācīgu un integrētu risinājumu rašana, lai gan novērstu, gan

⁷ Piemēram, izstrādājot ES līmenī cilvēkiem ar redzes un dzirdes traucējumiem piemērotus rīkus uzlabotai piekļuvei produktiem un pakalpojumiem.

⁸ ES pamattiesību aģentūras apsekojums par ES minoritātēm un diskrimināciju. Romi. 2009. gada novembris.

risinātu bezpajumniecības jautājumus, arvien būs svarīgs ES sociālās integrācijas stratēģijas elements.

Komisija apņemas:

- izveidot ES pamatshēmu valsts romu integrācijas stratēģijām 2011. gadā;
- kāpināt centienus veicināt sieviešu ekonomisko neatkarību, kas ir pirmā no piecām prioritātēm Stratēģijā sieviešu un vīriešu līdztiesības jomā 2010.–2015. gadam;
- nodrošināt atbilstošu tālāko rīcību Eiropas stratēģijai invaliditātes jomā 2010.–2020. gadam, īpašu uzmanību pievēršot apstākļiem un šķēršļiem, kas traucē cilvēkiem ar īpašām vajadzībām pilnībā izbaudīt savas tiesības;
- noteikt metodes un līdzekļus, lai visveiksmīgāk turpinātu jau uzsākto darbu pie bezpajumniecības un mājokļa atstumtības jautājumiem, ņemot vērā 2010. gada decembra vienprātības konferences iznākumu.

Nozaru politika

ES politikas virzienos un instrumentos vairāk jāņem vērā **tīkla** pakalpojumu nozīme, tādi pakalpojumi kā transports, enerģija, IT un citi var būt būtiski, lai samazinātu vietēja un reģionāla mēroga atšķirības, kā arī lai veicinātu sociālo integrāciju. Piekļuve šiem pakalpojumiem un to finansiāla pieejamība progresīvā sabiedrībā ir kļuvusi par pamatvajadzību. Tas iezīmē, cik svarīgi ir vienādot sociālos mērķus vairākos **nozaru politikas virzienos**, kā arī iekšējā tirgū un patērētāju politikas virzienos.

Informācijas un komunikāciju tehnoloģiju pieejama izmantošana interneta laikmetā palielina nodarbinātības un dzīves iespējas, integrāciju vietējās kopienās, tiešsaistes sabiedrisko pakalpojumu izmantošanu un piekļuvi modernai un efektīvai aprūpei, tādējādi sekmējot sociālo integrāciju. Tam nepieciešamas nepārtrauktas pūles savienot digitālo plaisu, izmantojot digitālo rakstpratību, prasmes un regulāru interneta izmantošanu cilvēkiem, kas nonākuši trūkumā, kā arī galvenajās jomās (nodarbinātība, mājokļi, veselības aprūpe un citi sociālie pakalpojumi) nodrošināt integrējošus un mērķtiecīgus pakalpojumus tiešsaistē, kas veicina lietotāju spējas, jo sevišķi cilvēkiem no neaizsargātām grupām. Izglītībai var būt neatsverama nozīme, lai izvairītos no turpmākas digitālās plaisas paplašināšanās⁹.

Augošās energocenas var sagādāt ES iedzīvotājiem grūtības. **Enerģētikas politika** arī turpmāk sniegs ieguldījumu patērētāju vajadzību risināšanā un pēc vajadzības risinās arī enerģētiskās nabadzības risku. Šajā sakarā patērētājiem ir īpaši svarīgs labi funkcionējošs iekšējais tirgus un energoefektivitātes pasākumi. Jo īpaši neaizsargātās grupas no enerģētiskās nabadzības vislabāk pasargāt, dalībvalstīm pilnībā īstenojot esošos ES tiesību aktus enerģētikas jomās un izmantojot inovatīvus energoefektivitātes risinājumus.

Izmantojot iekšējo tirgu un patērētāju politiku, visneaizsargātākajām grupām var palielināt **piekļuvi finanšu pakalpojumiem**. Finansiāla atstumšana var traucēt cilvēkiem dabūt darbu,

⁹ Cf. *the Study on the Social Impact of ICT*, Eiropas Komisija 2010. g., pieejams http://ec.europa.eu/information_society/europe/i2010/docs/eda/social_impact_of_ict.pdf

uzsākt uzņēmējdarbību un piekļūt citiem pakalpojumiem. Piekļuves nodrošināšana finanšu pamatpakalpojumiem ir valsts iestāžu atbildība gan valsts, gan Eiropas līmenī.

Ārējā dimensija

Visbeidzot būtiska **ES politikas virzienu ārējās dimensijas**, un jo īpaši nodarbinātības un sociālās politikas, daļa ir centieni apkarot nabadzību. Kopš Tūkstošgades attīstības mērķu pieņemšanas un kopā ar starptautiskajām organizācijām vai *forumiem* ES arvien vairāk atbalstījusi jaunattīstības valstis to centienos mazināt nabadzību, jo īpaši izmantojot piekļuvi pamatizglītībai, ūdenim un veselības aprūpei, pienācīga darba veicināšanu, bet arī izmantojot tirdzniecības politiku un stiprinot demokrātiju un labu pārvaldību. Pienācīga darba veicināšana visiem ir ļoti nozīmīga nabadzības samazināšanā un sociālās integrācijas vairošanā. Komisija turpmāk attīstīs politikas dialogu ar ES stratēģiskajiem partneriem un starptautiskos forumos, jo īpaši *ILO*, G20, G8 un ANO.

ES paplašināšanās procesa un Eiropas kaimiņattiecību politikas ietvaros Komisija arī nodrošinās, lai attiecīgajās valstīs tiek risināti šajā platformā minētie uzdevumi.

Sociālās ietekmes novērtējums

Labāka politikas virzienu koordinācija nozīmē, ka **politikas iniciatīvu sociālā ietekme** rūpīgi jāizvērtē un jāsamazina potenciāli negatīvās sociālās sekas, izmantojot uz vienlīdzības un nabadzības jautājumu risināšanu orientētus pasākumus. Eiropas Komisija ir attiecinājusi vispārēju ietekmes novērtējumu (IN), iekļaujot arī sociālo dimensiju, uz visām galvenajām iniciatīvām un tiesību aktu priekšlikumiem. Komisija turpinās sīkāk izstrādāt un uzlabot ietekmes novērtējuma kvalitāti, lai nodrošinātu, ka sociālajai dimensijai tiek pievērsta uzmanība. Ir svarīgi, lai citas ES iestādes, mainot Komisijas priekšlikumus, un dalībvalstis valsts līmenī novērtētu savu priekšlikumu sociālo dimensiju.

3.2. ES finansējuma izmantošana sociālās iekļaušanas un sociālās kohēzijas mērķu sasniegšanai

Budžeta pārskatīšana un Eiropa 2020 mērķi

Eiropas Komisija 2010. gada oktobrī sāka **ES budžeta pārskatīšanu**. Lai panāktu integrējošu izaugsmi, Komisija uzsvēra, ka kohēzijas fondu finansējums jānovirza *Eiropa 2020* mērķiem. Nākamajai kohēzijas politikai jāīsteno *Eiropa 2020* mērķi taustāmos ieguvumos un jārada patiesas pārmaiņas iedzīvotāju dzīvē.

Budžeta pārskatīšana uzsver solidaritātes nozīmi, apgalvojot, ka uzmanības pievēršana visneaizsargātākajiem iedzīvotājiem pozitīvi ietekmē izaugsmi un sniedz ieguvumu visiem. Turklāt tiek uzsvērts, ka izdevumiem galvenokārt jābūt *pārdomātākiem*. Ir vajadzīgas **inovatīvas pieejas**, kas papildina esošos rīkus un palīdz nodrošināt sociālos izdevumu rentablu, efektīvu un līdzsvarotu izmantošanu.

Ņemot vērā Komisijas nākamā gada priekšlikumus attiecībā uz nākamo daudzgadu finanšu shēmu, ES finanšu instrumenti tiek pārskatīti, pamatojoties uz budžeta pārskatīšanas pamatmērķiem un principiem. Ne tikai Eiropas Sociālais fonds un Eiropas Reģionālās attīstības fonds ir svarīgs Eiropas platformas cīņai pret nabadzību un sociālo atstumtību īstenošanā, bet īpaša nozīme ir arī Eiropas Lauksaimniecības fondam lauku attīstībai un citiem Kopienas budžeta elementiem .

ES fondu ieguldījums

Katru gadu 5 miljoni bezdarbnieku un aptuveni 1 miljons cilvēku no mazāk aizsargātajām grupām saņem tiešu atbalstu no Eiropas Sociālā fonda (ESF), kas ir Eiropas finanšu pamatinstruments nodarbinātības un sociālās iekļaušanas atbalstam. 2007.–2013. gada plānošanas periodā vairāk nekā EUR 10 miljardi tika paredzēti projektiem cīņai ar sociālo atstumtību, ko papildina valstu līdzfinansējums. **ESF** līdzfinansē projektus, kas paredzēti, lai palīdzētu neaizsargātiem un nelabvēlīgā situācijā esošiem cilvēkiem, kuri ir vistālāk no darba tirgus (kuriem darbam piekļūt traucē tādas problēmas kā apmācību trūkums, invaliditāte vai diskriminācija), kā arī tiem, kuri ilgstoši ir bez darba, gados vecākiem darba ņēmējiem un tiem, kuri ir zaudējuši savu darba vietu.

ESF tiks pielāgots jaunajai *Eiropa 2020* pamatprogrammai, lai tas varētu pilnībā iesaistīties darba vietām atbilstošu prasmju nodrošināšanā un nabadzības samazināšanā, tostarp izmantojot paredzamus finansējuma apjomus. Jānodrošina saņēmējiem, jo īpaši NVO un vietējām partnerībām, vienkāršotāka piekļuve, izmantojot īpaši pielāgotas piešķirumu shēmas. Sociālā iekļaušana un nabadzības samazināšana ir viens no tematiem, ko dalībvalstis varētu ierosināt ietvert ESF finansētajās darbībās, lai sniegtu pilnīgu atbalstu integrēto pamatnostādņu īstenošanā. Lielāka uzmanība jāpievērš resursu mērķtiecīgākai piešķiršanai ne tikai īpašām grupām, bet arī konkrētiem trūcīgākajiem rajoniem: saistībā ar šo jāpastiprina integrētas pieejas cīņai pret nabadzību un vajadzības gadījumā jāveic fondu ieguldījumi sociālajā infrastruktūrā, lai sekmīgi īstenotu ESF atbalstītos sociālās politikas pasākumus. Turklāt ESF inovatīvā veidā var dod ieguldījumu, lai piesaistītu vairāk privāto līdzekļu sociālās iekļaušanas atbalstam. Visbeidzot, dalībvalstīm, iespējams, būs jānosaka diskriminācijas apdraudētas grupas, un tās tiks aicinātas novirzīt īpašu finansējumu pasākumiem šajā jomā. ESF rīcību integrācijas jomā patlaban papildina **Eiropas Trešo valstu piederīgo integrācijas fonds** (migrantiem) un **Eiropas Bēgļu fonds** (bēgļiem).

Sadarbojoties ar ESF, **PROGRESS** programma ir izstrādāta, lai ES sociālā politika arī turpmāk risinātu galvenās problēmas šai jomā. Tā gādā, lai dalībvalstis varētu izpildīt savu apņemšanos izveidot vairāk un labākas darba vietas, cīnīties pret nabadzību un atstumtību, nodrošināt vienlīdzīgas iespējas un īstenot ES tiesību aktus sociālajā jomā. **PROGRESS** programmai ir bijusi liela nozīme, veidojot un konsolidējot ES sadarbību sociālajā jomā, un tā aizvien vairāk veicina abpusēju mācīšanos un sociālās inovācijas.

Gan ES, gan Eiropas Investīciju banka ir apņēmušās katra ieguldīt EUR 100 miljonus Eiropas progresā mikrofinansēšanas instrumentā. Šī fonda mērķis ir tuvākajos desmit gados sniegt aptuveni EUR 500 miljonus mikroizdevumiem. Mikrofinansējums ir svarīgs līdzeklis, lai stimulētu pašnodarbinātību un mikrouzņēmumu izveidošanu un tam var būt liela nozīme, lai veicinātu gan sociālo iekļaušanu, gan darba vietu izveidošanu. Turklāt ES sociālās iekļaušanas mērķu sasniegšana ir atkarīga no **Eiropas Reģionālās attīstības fonda (ERAF)** pašreizējās un turpmākās darbības un uzbūves. Nelabvēlīgos apstākļus, kas skar nabadzībā un sociālajā atstumtībā nonākušus cilvēkus, ietekmē teritorija, kurā viņi dzīvo, un viens no platformas pamatmērķiem ir nodrošināt sociālo *un* teritoriālo kohēziju.

2010. gada novembrī pieņemtais piektais kohēzijas ziņojums paredz galvenās nostādnes attiecībā uz nākamo kohēzijas politiku, pievēršot uzmanību Eiropas galvenajām prioritātēm. Tas **ciešāk saista sociālo un teritoriālo stratēģiju**.

Struktūrfondu regulējumā pēc 2013. gada jāatbalsta koordinēti ESF un ERAF ieguldījumi integrētu pieeju īstenošanā. Lai mazinātu atšķirības un cīnītos pret pastāvīgi augsto

nabadzības līmeni, jo īpaši pilsētās, turpmāk vajadzēs mērķtiecīgus pasākumus, kas ietver ekonomikas, sociālos un vides aspektus. Šie pasākumi cieši jākoordinē ar ESF pasākumiem. Neskarot turpmākos priekšlikumus par struktūrfondiem laikposmam pēc 2013. gada, ERAF ciešā sadarbībā ar citiem fondiem turpina papildināt šos pasākumus, sniedzot nozīmīgu ieguldījumu izglītībā, sociālajā un veselības aprūpes infrastruktūrā, jo īpaši nabadzīgākajos reģionos.

Lai gan lielākā daļa cilvēku nelabvēlīgos apstākļos dzīvo galvenokārt lielu pilsētu centros, tomēr relatīvā izteiksmē visbiežāk šāda situācija vērojama lauku un ģeogrāfiski izolētos reģionos un kopienās. Dažās dalībvalstīs nabadzības risks lauku reģionos ir divreiz lielāks nekā pilsētās. Eiropas Savienībā ir aktīva lauku attīstības politika, ko atbalsta **Eiropas Lauksaimniecības fonds lauku attīstībai (ELFLA)**, kas dod ieguldījumu sociālās un izglītības infrastruktūras attīstībā un kopumā cilvēkkapitāla veicināšanā lauku reģionos. Pēdējos gados lauku attīstības politikas intervences pasākumi aizvien vairāk tiek vērsti uz sociālās iekļaušanas mērķiem tā, lai tie būtu piemēroti arī romu lauku kopienu atbalstam. Aizvien jāpalielina sinerģija starp struktūrfondu atbalstītajiem pasākumiem gan lauku, gan pilsētu reģionos.

Turklāt **pētniecības pamatprogramma** veicina padziļinātu Eiropas sociāli ekonomisko pētniecību, galvenokārt, izstrādājot jaunas metodoloģijas, progresa rādītājus vai pētniecības infrastruktūras.

- Saskaņā ar budžeta pārskatu Eiropas Sociālais fonds jāizmanto, lai atbalstītu dalībvalstu centienus sasniegt *Eiropa 2020* mērķus, tostarp mērķi samazināt nabadzību. Tas nozīmē, ka sociālajai iekļaušanai tiks veltīti vajadzīgie līdzekļi, vienlaikus nodrošinot attiecīgajām ieinteresētajām personām vieglāku piekļuvi šiem līdzekļiem.
- Komisijas mērķis ir veicināt piekļuvi vispārējiem piešķirumiem mazām organizācijām un uzlabot piekļuvi finansējumam grupām, kuras dzīvo daudzējādos nelabvēlīgos apstākļos un kuras būtiski apdraud nabadzība.
- Saskaņā ar piektajā kohēzijas ziņojumā izteiktajiem priekšlikumiem Komisija 2011. gadā izvirzīs priekšlikumus jaunās kohēzijas politikas tiesiskajam pamatam laikposmam pēc 2013. gada, kas vienkāršos piekļuvi struktūrfondiem vietējām grupām un nodrošinās lielāku papildināmību un sinerģiju starp ES fondiem, lai veicinātu uz kopienu balstītas pieejas, tostarp arī pilsētu reģenerācijai.
- Komisija jaunai kohēzijas politikai pēc 2013. gada ierosinās kopīgu stratēģisko satvaru (KSS), kas nodrošinās Eiropas Reģionālās attīstības fonda, Eiropas Sociālā fonda, Eiropas Lauksaimniecības fonda lauku attīstībai un Eiropas Zivsaimniecības fonda saskaņotību un papildināmību. KSS tiks noteiktas ES prioritātes, lai sasniegtu Eiropas mērķi nabadzības samazināšanā, un šajā pamatiniciatīvā izklāstītās rīcības.

3.3. Uz pierādījumiem balstītas pieejas izstrādāšana sociālajām inovācijām un reformām

Jau vairākus gadus ES ir veicinājusi ES dalībvalstu sociālās politikas virzienu inovāciju un modernizāciju, izmantojot salīdzinošo pārskatīšanu, abpusēju zināšanu apguvi, saziņu un paraugprakses nodošanu, palīdzot uzlabot politikas veidošanu un virzību. Tomēr starpvalstu

zināšanu apgūvē sociālās politikas jomā būtu plašāk jāizmanto zinātniskās metodes, lai pārbaudītu un novērtētu politikas inovāciju.

Bieži vien valsts programmās sociālās politikas jomā trūkst pārliecinošu pierādījumu par to efektivitāti vai nelietderību. Uz pierādījumiem balstīta sociālā inovācija, jo īpaši “sociālo eksperimentu” veidā, var būt spēcīgs instruments, lai virzītu strukturālās reformas, kas būs vajadzīgas, lai īstenotu *Eiropa 2020* redzējumu par gudru, ilgtspējīgu un integrējošu izaugsmi.

Sociālie eksperimenti ietver šaura mēroga projektus, kas paredzēti, lai pārbaudītu politikas inovācijas (vai reformas) pirms to plašākas pieņemšanas. Inovācijas ietekme uz parauga atlases kopu tiek novērtēta, ņemot vērā “kontroles grupas” situāciju ar līdzīgām sociāli ekonomiskām iezīmēm, kas saglabājas dominējošajās politikas sistēmās. Sociālie eksperimenti vairākās valstīs tiek veikti jau kopš 70. gadiem, lai novērtētu ierosinātās izmaiņas valsts politikā vai programmās. Tie tikuši piemēroti daudzos sociālās intervences pasākumos, piemēram, programmās par labklājību darbā, veselības aprūpes pakalpojumu sniegšanā, tehnoloģijās, kas atvieglo patstāvīgu dzīvi, bezpajumtnieku jautājumu risināšanā, izglītībā, attīstībā agrīnajā bērnībā, piekļuvē komunālajiem pakalpojumiem, aktīvu vecumdienu jomā u.tml. Lielākā daļa tika izmantota, lai novērtētu politiku, kas vērsta uz nelabvēlīgos apstākļos dzīvojošām iedzīvotāju grupām.

Sociālajiem eksperimentiem ir vajadzīga rūpīga sagatavošanās un atlase. Programmām jābūt pietiekami plašām, lai tās būtu politiski svarīgas, un tām jāpievēršas jomām, kurās pierādījumi liecina, ka ir vajadzīgas izmaiņas politikā. Visbeidzot, programmai piemēro precīzi noteiktus novērtēšanas standartus, lai nodrošinātu, ka tās rezultātus var izmantot citā kontekstā. Tādēļ rodas sarežģīti jautājumi par pamatā esošo metodiku un dažreiz arī svarīgi ētikas jautājumi.

Eiropas iniciatīva par sociālo inovāciju var dot nozīmīgu atbalstu dalībvalstu centienos ieviest inovācijas un modernizēt sociālo politiku. Šīs iniciatīvas mērķis būtu sniegt labāko Eiropas pieredzi attiecībā uz metodēm, lai izstrādātu, īstenotu un novērtētu sociālos eksperimentus. Tādejādi dalībvalstis varētu papildināt valsts līdzekļus ar ES finansējumu. Turklāt tas nodrošinātu plašu zināšanu izplatību.

Eiropas Sociālais fonds (ESF) kopā ar PROGRESS programmu var sniegt finansējumu, lai pārbaudītu inovatīvas rīcības. Turklāt ESF var nodrošināt pamatu *sociālās inovācijas* integrēšanai.

Komisija 2011. gadā sāks iniciatīvu vairāku Eiropas fondu apvienošanai, lai veicinātu uz pierādījumiem balstītu sociālo inovāciju, iespējams, sākotnēji pievēršoties sociālās palīdzības shēmām. Iniciatīvā ietvers:

- Eiropas pētniecības izcilības tīklu, lai veicinātu spēju sociālās inovācijas programmu izstrādāšanai un novērtēšanai;
- Eiropas pētniecības projektu sociālās inovācijas jomā ar mērķi izstrādāt praktiskas metodes un konkrētus instrumentus ietekmes novērtēšanai;
- kopīgus principus attiecībā uz tādu mazu projektu izstrādāšanu, īstenošanu un novērtēšanu, kas paredzēti, lai pārbaudītu politikas inovācijas (vai reformas) pirms to plašākas pieņemšanas (sociālie eksperimenti);
- paziņojumu un izpratnes vairošanu par notiekošo sociālo inovāciju;

- augsta līmeņa koordinācijas komiteju, kas sniegs padomu un konsultācijas par rīcību izstrādāšanu.

3.4. Partnerības pieejas un sociālās ekonomikas veicināšana

Ieinteresēto personu plašāka un ciešāka iesaistīšana

Eiropa 2020 ir **jauna partnerība** starp Eiropas iestādēm, dalībvalstīm un Eiropas, valsts, reģionālajām un vietējām ieinteresētajām personām. Šis jaunais iesākums dod iespēju uzlabot pašreizējās partnerības struktūras, kā arī paplašināt partnerību, lai iesaistītu jaunus dalībniekus.

ES rīcības pamats aizvien ir sniegt atbalstu **valsts, reģionālo un vietējo iestāžu** centieniem. Šīs iestādes ir galvenās politikas īstenošanas un atzītas "izmēģinājumu stacijas" sociālās inovācijas jomā. Iesaistot tās, jo īpaši izmantojot Reģionu komiteju un galvenos Eiropas tīklus un asociācijas, lielāka uzmanība tiks pievērsta nabadzības teritoriālajam aspektam un tiks stiprināta sinerģija ES līdzekļu izmantošanā.

Sociālajiem partneriem arī ir liela nozīme, lai palīdzētu nodrošināt piekļuvi darba tirgum. Sociālajiem partneriem jābūt šīs stratēģijas pamatā, un Komisija sniegs atbalstu to pamatnolīguma efektīvai īstenošanai par neaizsargātāko grupu iekļaušanu darba tirgū.

NVO ir kļuvušas par būtiskiem dalībniekiem cīņā pret nabadzību un sociālo atstumtību, un tās regulāri iesaistās dialogā ar valsts iestādēm. Tomēr to iesaistīšanās ilgums un ietekme ir samērā nevienmērīga visā Eiropā, un to efektīvu līdzdalību apdraud budžeta ierobežojumi. Tādēļ ir svarīgi stiprināt un stabilizēt pašreizējās partnerības Eiropas līmenī un veicināt ilgtspējīgu iesaistīšanos valsts līmenī. Ir atzīts, ka to **cilvēku līdzdalība, kuri dzīvo nabadzībā**, ir iekļaušanas politikas galvenais mērķis, gan kā individuālo iespēju virzītājspēks, gan kā pārvaldības mehānisms. ES rāda piemēru un turpinās izplatīt zināšanas un paraugpraksi saistībā ar līdzdalību.

Izmantojot PROGRESS programmu, Komisija atbalstīs regulāru zināšanu apmaiņu un partnerību plašākā ieinteresēto personu lokā īpašās prioritārās jomā, piemēram, aktīva iekļaušana, bērnu nabadzība, romu iekļaušana, bezpajumtnieki un finansiāla iekļaušana.

Komisija izstrādās brīvprātīgas pamatnostādnes par ieinteresēto personu iesaistīšanos tādu politikas rīcību un programmu noteikšanā un īstenošanā, kas risinās nabadzības un atstumtības novēršanu, un veicinās to īstenošanu valsts, reģionālajā un vietējā līmenī.

Sociālās ekonomikas potenciāla izmantošana

Sociālās ekonomikas iniciatīvas ir paplašinājušās visā Eiropā, ieviešot inovatīvus risinājumus jaunām sociālām vajadzībām un grūtībām, kuras ne valsts, ne tirgus nespēj risināt. Tomēr var rasties pretrunas starp šīm iniciatīvām sniegto atbalstu un tirgus vienmērīgu un godīgu darbību. Vairākas dalībvalstis izstrādā politikas virzienus un tiesību aktus, lai precizētu uzdevumus un attiecības un lai nodrošinātu vajadzīgo juridisko, sociālo, administratīvo un finansiālo atbalstu. Tam sekojot, ES ir centusies uzlabot **tiesisko un administratīvo pamatu**, lai sociālā ekonomika var izmanto savu potenciālu un efektīvi darboties visā Eiropā.

Brīvprātīgais darbs ir svarīgs sociālās ekonomikas izaugsmei. Aptuveni 100 miljoni ES iedzīvotāju dod pozitīvu ieguldījumu savā kopienā, piedāvājot savu laiku, talantu un arī naudu. Brīvprātīgais darbs veicina individuālas iespējas un palīdz veidot spēcīgākas kopienas, nodrošinot pakalpojumus atstumtajiem. Turklāt tas sekmē jaunas prasmes, pilsonisko atbildību un labāku nodarbinātību. 2011. gads ir Eiropas Brīvprātīgā darba gads. Komisija ierosinājusi 2012. gadu kā Eiropas gadu aktīvām vecumdienām, un tā būs iespēja uzsvērt un veicināt gados vecāku brīvprātīgo devumu sabiedrībai. Šis būs viens no Eiropas inovācijas partnerības par aktīvu un veselīgu novecošanu pamatmērķiem, ko Komisija ierosinās 2011. gadā.

Fondi ir uzplaukuši visā Eiropā. To rīcība bieži vien vairo to cilvēku individuālās iespējas, kurus skārusi nabadzība un sociālā atstumtība, kā arī veicina viņu līdzdalību sabiedrībā. Turklāt fondi sekmē izpratnes vairošanu, pētniecību, politikas analīzi un debates vai atbalsta politikas izmaiņas un īstenošanu. Šie pasākumi var būtiski ietekmēt nabadzību un sociālo atstumtību, ietverot dažādas jomas, piemēram, izglītība, nodarbinātība, kultūra, līdzdalība sabiedrībā, un pievēršoties dažādām iedzīvotāju grupām. Komisija ir paziņojusi, ka līdz 2011. gada beigām tā paredz iesniegt priekšlikumu regulai par Eiropas nodibinājumu statūtiem.

Sociālo uzņēmumu sektors veido 10 % no visiem Eiropas uzņēmumiem un nodarbina vairāk nekā 11 miljonus algotu darbinieku. Tomēr daudzas tiesiskas un praktiskas grūtības traucē tā efektīvu attīstību, tostarp līdzvērtīgi noteikumi sociālās ekonomikas uzņēmumiem un to pilnībā komerciāliem konkurentiem. Kā paziņots pamatiniciatīvā "Inovācijas savienība", tiks sākts Eiropas sociālās inovācijas izmēģinājuma projekts, lai nodrošinātu speciālas zināšanas un virtuālu platformu sociālajiem uzņēmējiem, valsts un nevalstiskajiem sektoriem.

Kopumā plurālistiskas un iekļaujošas ekonomikas Eiropas modelis ir jāstiprina, sekmējot uzņēmēju iesaistīšanos, lai veidotu iekļaujošāku sabiedrību, tostarp veicinot **korporatīvo sociālo atbildību**. To, cita starpā, var panākt, aicinot uzņēmumus pieņemt darbā cilvēkus no nelabvēlīgām grupām un labāk pārvaldīt dažādību, kā arī ņemot vērā sociālos apsvērumus valsts iepirkumos.

Komisija atbalstīs sociālās ekonomikas kā aktīvas iekļaušanas instrumenta attīstību, ierosinot pasākumus, lai uzlabotu to tiesisko struktūru kvalitātes uzlabošanai, kas saistīts ar fondiem, savstarpējām sabiedrībām un kooperatīviem, kas darbojas Eiropas kontekstā, 2011. gadā ierosinot Sociālās uzņēmējdarbības iniciatīvu, kā arī atvieglot piekļuvi attiecīgajām ES finanšu programmām.

3.5. Politikas koordinācijas pastiprināšana starp dalībvalstīm

Eiropa 2020 pamata ir sociālais aspekts. Stratēģijas jaunās uzlabotās pārvaldības struktūras dod iespēju paātrināt koordināciju, ko dalībvalstis jau sen ir izveidojušas sociālās aizsardzības un sociālās iekļaušanas jomā, jo īpaši saistībā ar sociālo atklātās koordinācijas metodi (AKM).

Pamatmērķis nabadzības samazināšanai palielinās politisko apņemšanos un atbildību un būs spēcīgs dzinējspēks, lai turpmāk pilnveidotu sociālos rādītājus. **Gada izaugsmes pētījumā**, ko Komisijas iesniedz katra gada janvārī, tiks pārskatīti kopumā gūtie panākumi saistībā ar pamatmērķiem, pamatiniciatīvām, un tiks noteiktas prioritātes rīcībai, lai sasniegtu šīs stratēģijas mērķus un uzdevumus.

Dalībvalstīm ir katru gadu jāziņo par vispārējām stratēģijām **valsts reformu programmās (VRP)**. Šo reformu programmu neatņemama sastāvdaļa būs sniegt ziņojumus par stratēģijas sociālajiem mērķiem. VRP noteiks valsts mērķus (tostarp saistībā ar nabadzību) un ierosinātās vadlīnijas un reformas to sasniegšanai. Turklāt VRP jānorāda, kā valsts iestādes iesaista vai iesaistīs vietējās/reģionālās iestādes un attiecīgās ieinteresētās personas VRP izstrādāšanā un īstenošanā un kā tās izplata informāciju par *Eiropa 2020* savām VRP.

Komisija novērtēs dalībvalstu panākumus saistībā ar stratēģiju, tostarp attiecībā uz nabadzības novēršanas mērķi, un attiecīgā gadījumā un saistībā ar Līgumu piešķirtajām pilnvarām, tā kopā ar Padomi ierosinās katrai valstij īpašu ieteikumu kopumu jomās, kas ietvertas integrētajās pamatnostādņēs. Integrēto pamatnostādņu 10. pamatnostādne par “Sociālās iekļaušanas veicināšanu un cīņu pret nabadzību” paredz ciešāku saikni starp nodarbinātību un sociālo stratēģiju.

Tas liecina, ka sociālās AKM integrēšana *Eiropa 2020* stratēģijā ir spēcīgs pamats, lai ES sasniegtu sociālos mērķus.

Vienlaikus ir svarīgi, lai saskaņā ar sociālo AKM izstrādātie instrumenti un rīki stimulētu *Eiropa 2020* pārvaldības struktūru, lai vislabāk kalpotu jaunās stratēģijas mērķiem. Sīki izstrādātiem pasākumiem jānodrošina pareizais līdzsvars starp integrāciju un prioritāti, nepārtrauktību un inovāciju, vienkāršošanu un atbildību, koordināciju un subsidiaritāti. Tādēļ Komisija nākamo mēnešu laikā turpinās sadarboties ar dalībvalstīm un galvenajām ieinteresētajām personām un veicinās risinājumus, kas nodrošina īpašumtiesības, apņemšanos un izpildi.

Pamatojoties uz pieredzi, kas gūta pirmajā Eiropas pusgadā, īstenojot *Eiropa 2020*, Komisija pārrunās ar dalībvalstīm un citiem iestāžu un ar iestādēm nesaistītiem dalībniekiem, kā vislabāk pielāgot sociālās atklātās koordinācijas metodes darba paņēmienus jaunajai *Eiropa 2020* pārvaldībai. Komisija līdz 2011. gada beigām sagatavos ziņojumu, kurā apkopos radušās ievirzes un turpmākos pasākumus.

4. EIROPAS GADA (2010) CĪŅAI PRET NABADZĪBU UN SOCIĀLO ATSTUMTĪBU DEVUMA IZMANTOŠANA

Eiropas platforma cīņai pret nabadzību un sociālo atstumtību sāk jaunu posmu Eiropas sociālās iekļaušanas un sociālās kohēzijas politikā. Platformas pamatā ir politiskā vēlme izveidot jaunu Eiropas redzējumu gudrai, ilgtspējīgai un integrējošai izaugsmei, un tā izmantos politisko impulsu, ko dod Eiropas gads (2010) cīņai pret nabadzību un sociālo atstumtību.

Visa gada laikā ir organizēti tūkstošiem pasākumu un iniciatīvu visā Eiropā, iesaistot iestādes, administrācijas, sociālos dalībniekus, pilsoniskās sabiedrības organizācijas, plašsaziņas līdzekļus, māksliniekus, skolas un universitātes, speciālistus un vienkāršos iedzīvotājus informācijas un izpratnes veidošanas kampaņā, kas norisinājās ES, valsts un vietējā līmenī. Galvenās atziņas, kas gūtas no šīs nepieredzētās dalībnieku iesaistīšanās, patlaban ir iestrādātas Padomes deklarācijā, ar ko noslēgsies šī kampaņa.

Citas ES iestādes (gan Padome, gan Parlaments) un struktūras un jo īpaši Reģionu komiteja un Ekonomikas un sociālo lietu komiteja ir veicinājušas šo iniciatīvu redzamību un politisko ietekmi un arī ierosinājušas jaunas jomas, kurās varētu iesaistīties ieinteresētās personas un apmainīties ar pieredzi. Visas šīs iestādes vēlas turpināt Eiropas gadā sākto dialogu, jo īpaši regulāri apmainoties ar informāciju par panākumiem virzībā uz nabadzības samazināšanas mērķi.

Viens no svarīgākajiem Eiropas 2010. gadā gūtajiem secinājumiem ir pilsoņu izpratnes un līdzdalības lielā nozīme, lai nodrošinātu, ka Eiropas sociālās iekļaušanas un sociālās kohēzijas mērķiem tiek pievērsta pienācīga uzmanība un piešķirta prioritāte Eiropas un valsts politikas programmās.

Turklāt šī iniciatīva ir pierādījusi, ka Eiropas Savienība var sākt izmantot jaunus pārvaldības modeļus un praksi, kas pēc tam veiksmīgi attīstās valsts un vietējā mērogā. Vēl būtiskāk ir tas, ka šādi Savienība var efektīvi veicināt “daudzslāņu pārvaldību”, kas ir nozīmīga, lai risinātu vēl nebijušas grūtības, ar kurām saskaramies.

Eiropas platforma cīņai pret nabadzību un sociālo atstumtību ir atbilstošs pamats, lai turpinātu un pastiprinātu pārvaldības un līdzdalības pieredzi un Eiropas gadā sākto plašo dialogu.

- Komisija sadarbosies ar citām ES iestādēm un struktūrām, lai pārveidotu ikgadējo apaļā galda diskusiju par nabadzību un sociālo atstumtību plašākā Eiropas platformas ikgadējā sanāksmē, kas paredzēta, lai pulcinātu visus attiecīgos dalībniekus. Šis pasākums notiks rudenī, tuvojoties Starptautiskajai nabadzības izskaušanas dienai. Ikgadējā sanāksmē apkopos panākumus, kas gūti virzībā uz pamatmērķi, pārskatīs platformā iekļauto pasākumu īstenošanu un sniegs ieteikumus turpmākai rīcībai.

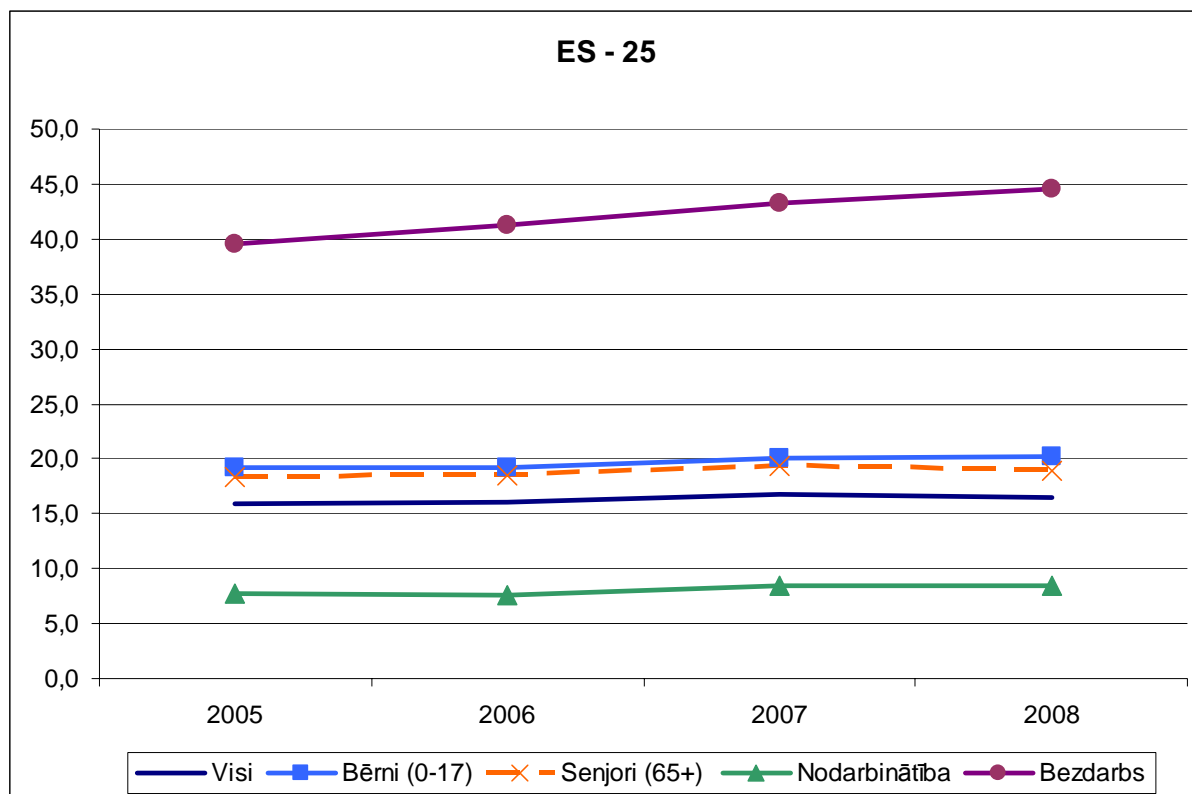
5. SECINĀJUMI

Platformas pamatdarbības un papildu un sagatavošanās pasākumi ir iekļauti pievienotajā dienestu darba dokumentā. To pamatā ir tādi instrumenti kā politikas koordinēšana, dialogs ar iestāžu un ar iestādēm nesaistītiem dalībniekiem, finansējums un stratēģiskas partnerības.

Papildus regulāriem ziņojumiem *Eiropa 2020* stratēģijas pārvaldības mehānismu ietvaros un gada izaugsmes pētījumā, Komisija pārskatīs platformas īstenošanu 2014. gadā arī ar mērķi to pielāgot jaunajai daudzgadu finanšu shēmai.

Pielikums

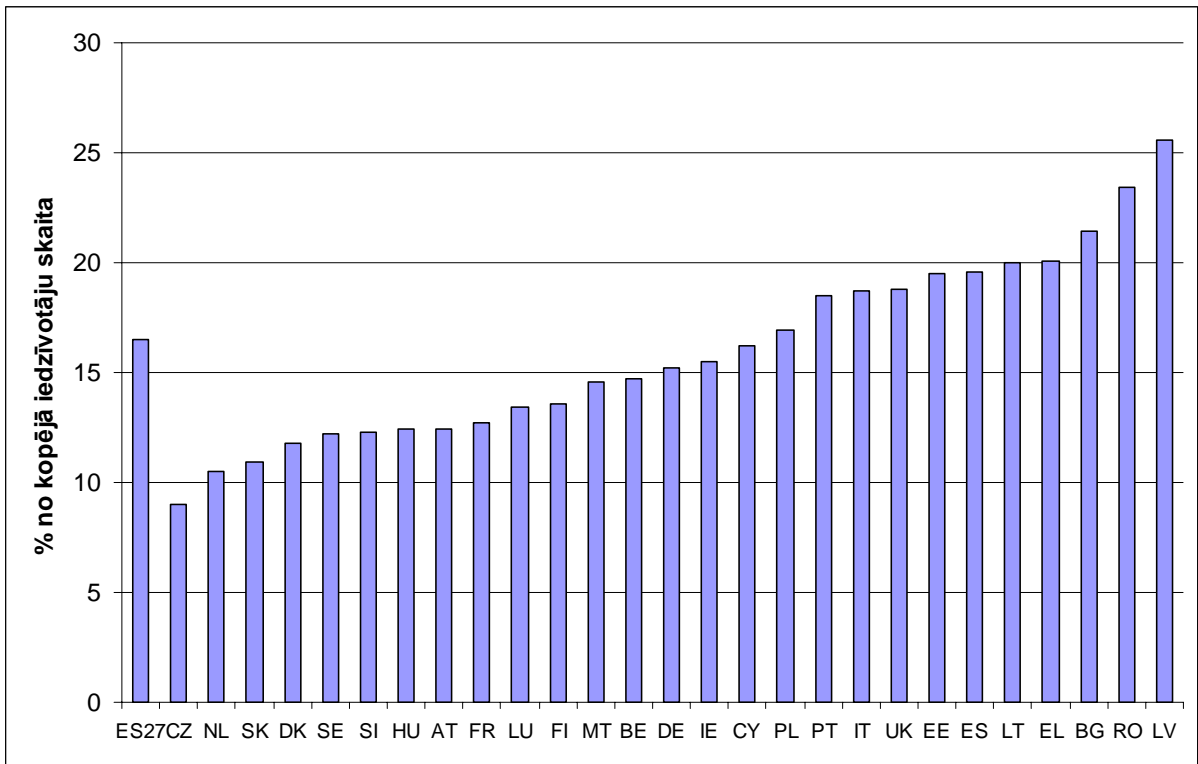
1a. attēls. Nabadzības riska rādītājs. Kopā pa vecuma grupām un pēc nodarbinātības statusa; 2005.-08.



Avots: ES-SILC

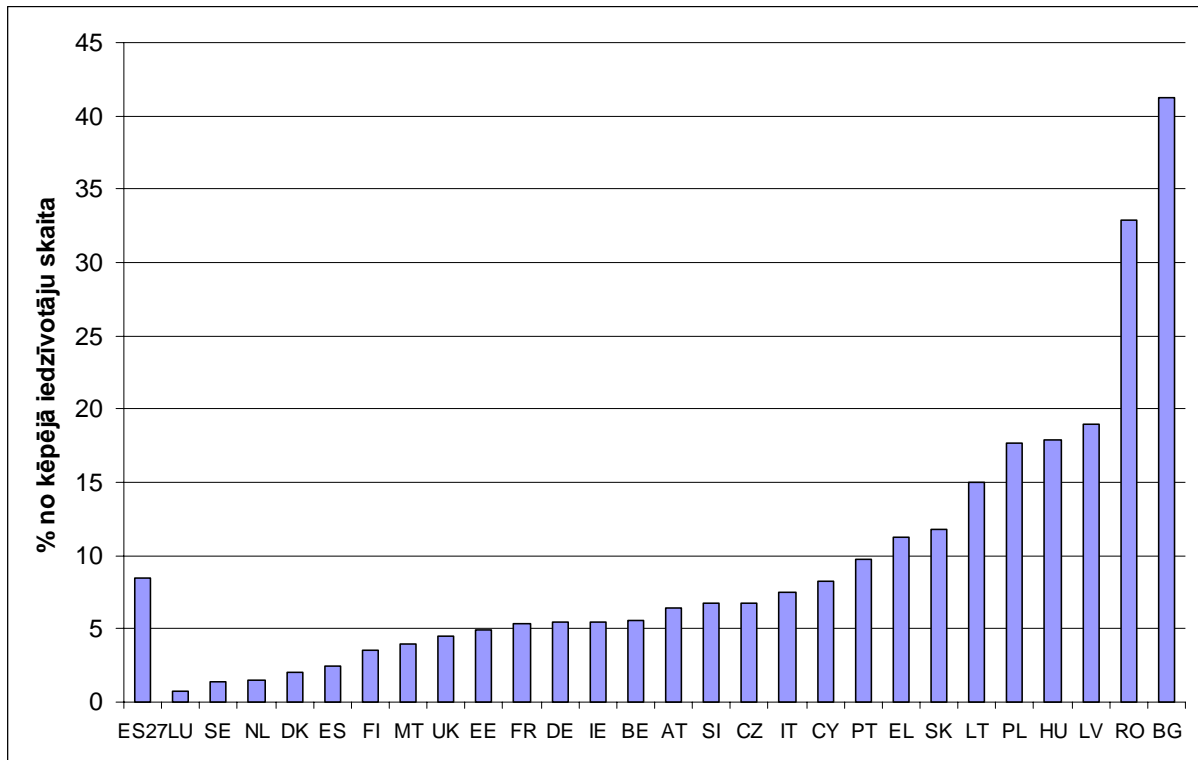
1b. attēls. Nabadzības riska rādītājs¹⁰ pa valstīm; 2008.

¹⁰ Nabadzības riska rādītājs atspoguļo arī nabadzības definīciju, ko 1975. gadā pieņēma Eiropas Padome, definējot "nabadzību" kā "personas vai mājsaimniecības, kuru resursi ir tik ierobežoti, ka viņu dzīves līmenis ir zemāks par sabiedrībā pieņemto valstī, kurā tie dzīvo." Nabadzības riska sliekšnis ir noteikts 60 % līmenī no valsts vidējā pielīdzinātā ienākuma (pēc sociālajiem pārvedumiem).



Avots: ES-SILC (2008)

2.attēls. Cilvēku daļa, kas cieš no būtiskas materiālās nenodrošinātības¹¹, pa valstīm; 2008.

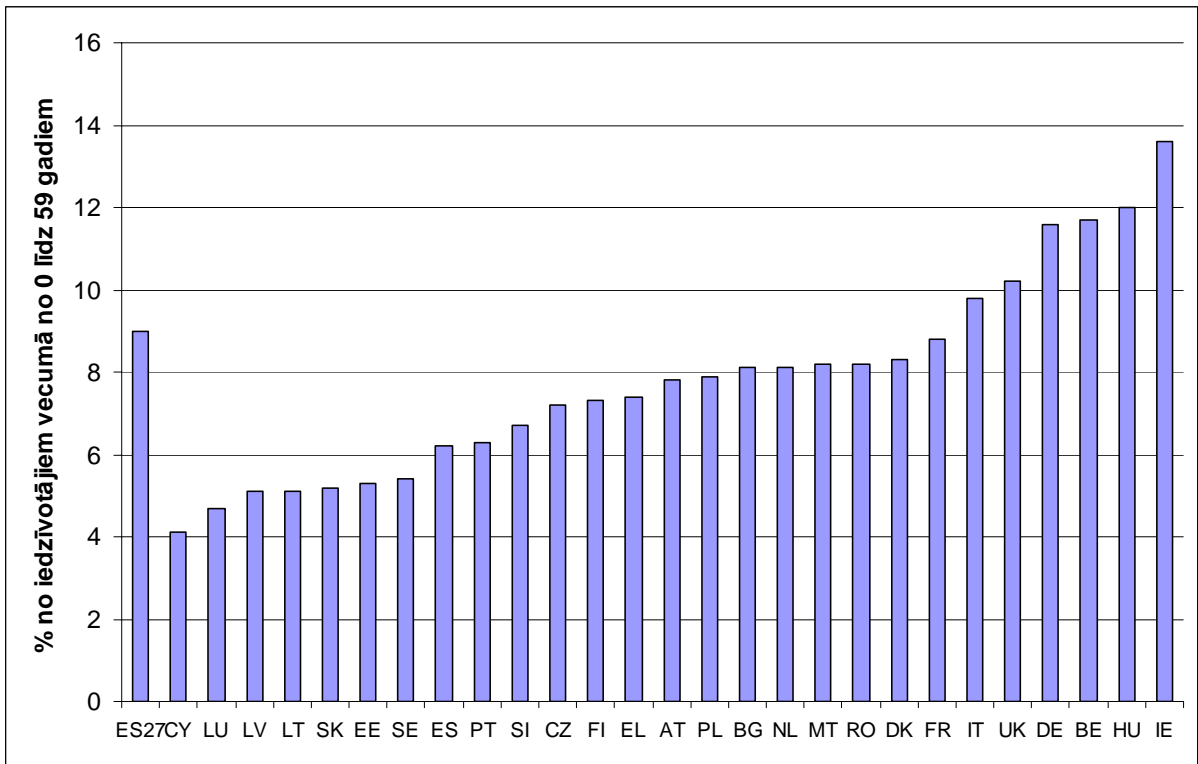


Avots: ES-SILC (2008)

3.attēls. Cilvēku daļa vecumā no 0 līdz 59 gadiem, kuri dzīvo māsaimniecībās, kurās nevienam nav darba¹², pa valstīm; 2008.

¹¹ Cilvēkus uzskata par "materiāli nenodrošinātiem", ja tie saskaras ar vismaz 4 no 9 nenodrošinātības veidiem: cilvēki nevar atļauties i) nomaksāt īres vai komunālo pakalpojumu rēķinus, ii) uzturēt pietiekami siltu mājokli, iii) segt neparedzētas izmaksas, iv) ēst gaļu, zivis vai proteīna ekvivalentu katru otro dienu, v) vienreiz gadā nedēļu garas brīvdienas prom no mājām, vi) automašīnu, vii) veļas mašīnu, viii) krāsu TV vai ix) telefonu.

¹² Zemas nodarbinātības intensitātes māsaimniecībās dzīvojoši cilvēki ir cilvēki vecumā no 0 līdz 59 gadiem, un pieaugušie pagājušajā gadā strādājuši mazāk par 20 % no sava darba potenciāla.



Avots: ES-SILC (2008)