



EURÓPSKA KOMISIA

Brusel, 16.12.2010
KOM(2010) 758 v konečnom znení

**OZNÁMENIE KOMISIE EURÓPSKEMU PARLAMENTU, RADE, EURÓPSKEMU
HOSPODÁRSKEMU A SOCIÁLNEMU VÝBORU A VÝBORU REGIÓNOV**

**Európska platforma proti chudobe a sociálnemu vylúčeniu: európsky rámec pre
sociálnu a územnú súdržnosť**

SEK(2010) 1564 v konečnom znení

OZNÁMENIE KOMISIE EURÓPSKEMU PARLAMENTU, RADE, EURÓPSKEMU HOSPODÁRSKEMU A SOCIÁLNEMU VÝBORU A VÝBORU REGIÓNOV

Európska platforma proti chudobe a sociálnemu vylúčeniu: európsky rámec pre sociálnu a územnú súdržnosť

1. ÚVOD

Európska komisia zaradila boj proti chudobe do centra svojho programu týkajúceho sa hospodárstva, zamestnanosti a sociálnych vecí – **stratégie Európa 2020**. Hlavy štátov a vlád sa dohodli na zásadnej zmene: spoločnom celi, podľa ktorého má Európska únia **v nasledujúcom desaťročí zbaviť najmenej 20 miliónov ľudí chudoby a sociálneho vylúčenia. Nasledovať budú doplnkové vnútroštátne ciele pre všetkých 27 členských štátov.**

V roku 2008 žilo v Únii 80 miliónov ľudí pod hranicou chudoby, čo je viac ako počet obyvateľov nášho najväčšieho členského štátu alebo 16,5 percenta našej populácie. Ženy tvoria viac ako polovicu týchto ľudí a 20 miliónov z nich sú deti. Samozrejme, že hospodárska kríza túto situáciu ešte zhoršila.

Najzraniteľnejšie skupiny ľudí v našich spoločnostiach zasiahla hospodárska kríza najvýraznejšie. Situácia ľudí s najnižším zárobkom sa naďalej zhoršovala a dnes títo ľudia čelia oveľa vážnejšiemu riziku zadlženosti a platobnej neschopnosti. Mladých ľudí, migrantov a ľudí s minimálnymi kvalifikáciami, ktorí sú často odkázaní na dočasné a málo platené práce, sa najviac dotkol rast nezamestnanosti, a tým ich vystavil zhoršovaniu ich životných podmienok. Presnejšie jeden z piatich mladých ľudí na trhu práce je nezamestnaný, miera nezamestnanosti cudzích štátnych príslušníkov je o 11 percentuálnych bodov vyššia ako u obyvateľov EÚ, pričom u nízkokvalifikovaných ľudí rastie nezamestnanosť dvakrát rýchlejšie ako u vysokokvalifikovaných.

Takzvaní „chudobní pracujúci“ tvorili 8 % pracujúcej populácie v roku 2008, pritom riziko chudoby u nezamestnaných podstatne vzrástlo – z 39 % na 44 % od roku 2005. Okrem toho žije 8 % Európanov v podmienkach **tiažkej materiálnej deprivácie** a nemôže si dovoliť viacero potrieb, ktoré sa považujú za nevyhnutné na slušný život v Európe, ako napr. telefón, príp. adekvátne kúrenie. V najchudobnejších krajinách toto číslo prekračuje 30 %. Rovnako viac ako 9% európskej populácie v produktívnom veku žije v domácnostiach, v ktorých nie je nikto zamestnaný.

Toto je v Európe 21. storočia neprípustné. Boj proti sociálnemu vylúčeniu, presadzovanie sociálnej spravodlivosti a základných práv sú už oddávna základnými cieľmi Európskej únie, ktorá je založená na hodnotách rešpektujúcich ľudskú dôstojnosť a solidaritu. Ale Európska únia a jej členské štáty musia urobiť viac a urobiť to účinnejšie a efektívnejšie, aby pomohli najzraniteľnejším skupinám svojich občanov. Najväčšou prednosťou Únie sú jej ľudia. Naše plány o prosperujúcej Únii závisia od toho, či Európania budú môcť zabezpečiť lepšiu budúcnosť sebe a svojim rodinám. Návrat k hospodárskemu rastu s početnejšími a lepšími pracovnými miestami bude kľúčom v boji proti chudobe.

Komisia navrhuje zriadiť Európsku platformu proti chudobe a sociálnemu vylúčeniu, ako jednu zo svojich siedmich hlavných iniciatív pre činnosti, ktoré povedú k naplneniu tohto cieľa. Cieľom platformy je dosiahnuť, aby sa členské štáty, inštitúcie EÚ a kľúčové zainteresované strany spoločne zaviazali bojovať proti chudobe a sociálnemu vylúčeniu. Keďže prevažnú časť nasledujúceho desaťročia budú podľa všetkého sprevádzať znížené verejné rozpočty, činnosti budú musieť byť zamerané na zvýšenie efektivity a dôvery hľadaním nových participatívnych spôsobov riešenia chudoby za pokračujúcich príprav preventívnych politík a cieľových potrieb tam, kde to bude potrebné.

V platforme preto bude stanovený dynamický **rámec činností** na zabezpečenie sociálnej a územnej súdržnosti tak, aby každý v Európskej únii mohol využívať výhody plynúce z rastu a zamestnanosti a aby ľudia žijúci v chudobe a sociálnom vylúčení mali možnosť žiť dôstojný život a aktívne sa podieľať na živote spoločnosti.

Okrem Európskej platformy proti chudobe a sociálnemu vylúčeniu a cieľov na znižovanie chudoby sú sociálne priority stratégie Európa 2020 podporené cieľmi v oblasti zamestnanosti (aby najmenej 75 % žien a mužov vo veku od 20 do 64 rokov malo zamestnanie) a cieľmi v oblasti vzdelávania (znižiť mieru predčasných ukončení školskej dochádzky z 15 % pod 10 %). Hlavné iniciatívy ako „Mládež v pohybe“ a „Program pre nové zručnosti a nové pracovné miesta“ slúžia na naplnenie týchto cieľov. Existujú však aj dôležité prepojenia s inými hlavnými iniciatívami ako „Digitálna agenda pre Európu“¹, „Únia inovácií“², „Integrovaná priemyselná politika vo veku globalizácie“³, ako aj s pripravovanou hlavnou iniciatívou o nízkouhlíkovej Európe a efektívnom využívaní zdrojov.

V tomto oznámení sa uvádza ako jednotlivé politiky môžu prispieť k ambicióznemu cieľu znížiť chudobu a zvýšiť mieru začlenenia, identifikuje sa v ňom niekoľko pridružených činností, ktoré majú pomôcť naplniť cieľ týkajúci sa chudoby, a zároveň je v ňom vysvetlená koncepcia a obsah platformy (pozri sprievodný pracovný dokument Komisie, ktorý obsahuje podrobnejší, indikatívny zoznam plánovaných činností Komisie).

2. VÝZVY

2.1. Široký rozmer chudoby a vylúčenia

Prvoradý cieľ znižovania chudoby a vylúčenia bol stanovený Európskou radou na základe troch ukazovateľov: miera rizika chudoby (po sociálnych transferoch), index materiálnej deprivácie a percento ľudí žijúcich v domácnostiach s veľmi nízkou intenzitou práce⁴. Táto definícia je zároveň vyjadrením viacerých faktorov súvisiacich s chudobou a/alebo vylúčením, rozdielných problémov v členských štátoch, ako aj priorit, ktoré si v tejto súvislosti vytýčili. Vyššie výsledné číslo (rovnajúce sa 116 miliónom ľudí v roku 2008) zahŕňa širšiu populáciu, teda nielen ľudí, ktorí sú bežne považovaní za „chudobných“, pretože berie do úvahy územné hľadisko a formy vylúčenia, ktoré nemusia nutne súvisieť s príjmom. Územné hľadisko je zvlášť dôležité, keďže tí „najchudobnejší ľudia“ sú často koncentrovaní v určitých regiónoch, prípadne v ešte menších územných jednotkách.

¹ KOM(2010) 245.

² KOM(2010) 546.

³ KOM(2010) 614.

⁴ Definícia týchto ukazovateľov a ich jednotlivé úrovne v krajinách EÚ sú uvedené v prílohe.

Ukazovatele, ktoré sú východiskom pre cieľ EÚ týkajúci sa chudoby boli dohodnuté a navrhnuté otvorenou metódou spolupráce na sociálnej ochrane a sociálnom začleňovaní (tzv. „sociálna OMS“). V posledných desiatich rokoch členské štáty spoločne pracovali a vymieňali si skúsenosti z fungovania a reformy svojich systémov sociálnej ochrany. Vymedzili spoločné ciele a dohodli sa na ukazovateľoch, ktorými by sa mala riadiť ich politika v oblasti sociálneho začlenenia, ako aj reformy dôchodkových systémov a v oblasti zdravotnej a dlhodobej starostlivosti. Sociálnou OMS sa podporuje vzájomná výmena poznatkov, zvyšuje účasť zainteresovaných strán, prehľbuje chápanie starých a nových sociálnych rizík a zároveň upozorňuje na výzvy, ktoré si vyžadujú nové prístupy a riešenia.

Stratégia Európa 2020 dáva tejto práci nový stimul a význam a pomáha vypracovať na mieru šité politiky a činnosti v boji s chudobou a sociálnym vylúčením. Kým hlavná zodpovednosť v tejto oblasti spadá do kompetencie členských štátov, **dosiahnutie cieľovej miery chudoby v EÚ si bude vyžadovať spojenie všetkých snáh a nástrojov na vnútroštátnej úrovni i na úrovni EÚ.**

2.2. Riešenie chudoby v priebehu životného cyklu

Určité skupiny obyvateľstva sa ukazujú ako skupiny obzvlášť vystavené riziku chudoby. To sa týka najmä detí, mladých ľudí, osamelých rodičov, domácností s nezaopatrenými osobami, ľudí s prísťahovaleckým pôvodom, určitých etnických menšín (ako napr. Rómov) a ľudí so zdravotným postihnutím. Navyše existujú celkom zrejmé rodové rozdiely, pričom ženy sú vo všeobecnosti viac ohrozené ako muži..

Dnes je v Európe **viac ako 20 miliónov detí ohrozených chudobou**. Riziko chudoby vzrástlo na 25 % u detí, ktoré žijú v početných rodinách a prekračuje 30 % u detí, ktoré žijú s jedným rodičom. Tieto čísla sa v posledných rokoch nezmenili k lepšiemu, napriek zvýšenému uvedomovaniu si tohto problému na politickej úrovni. Chudoba vždy znamená menej príležitostí a premárnené možnosti. V hre je naša budúcnosť. Chudoba bráni osobnému rastu, negatívne vplýva na zdravie detí, ich dosiahnuté vzdelanie a všeobecnú spokojnosť. Dieťa, ktoré vyrastá v chudobe a vylúčení, je viac vystavené riziku, že sa v dospelosti dostane na okraj spoločnosti a zamotá sa do „kruhu“, ktorý prechádza z generácie na generáciu. Pomoc deťom dostať sa z chudoby si vyžaduje širokospektrálny prístup, ktorý vychádza z politik zamestnanosti (podporovať rodičov, aby si našli prácu); vhodný systém daní a dávok; zabezpečenie hlavných služieb, ako napr. kvalitnej starostlivosti o dieťa; vzdelávanie a ochranu práv dieťaťa – všetko to, čo je v Lisabonskej zmluve uvedené ako jednoznačný cieľ Únie. Rovnaké príležitosti a rodinné politiky sú takisto kľúčové.

Jeden z piatich mladých ľudí v EÚ je ohrozený chudobou. Počet mladých ľudí, ktorí si nedokážu nájsť miesto v systéme učňovského vzdelávania a prípravy, prípadne vo vysokoškolskom vzdelávaní, a majú obmedzené perspektívy nájsť si zamestnanie, sa stále zvyšuje. Jeden z piatich ľudí vo veku do 25 rokov je nezamestnaný, čím sa vystavuje veľkému riziku chudoby. Zároveň skutočnosť, že 1 z 10 mladých ľudí stále žije v chudobe svedčí o tom, že sa rovnako musí zlepšiť kvalita integrácie mladých ľudí do trhu práce.

Nezamestnanosť je hlavnou príčinou chudoby ľudí v produktívnom veku. Riziko chudoby u nezamestnaných je vyše päťkrát vyššie ako u ľudí so zamestnaním (44 % proti 8 %). Chudoba a vylúčenie z trhu práce spolu úzko súvisia a najviac je to vidno u žien a mladých ľudí. Nízky zárobok, minimálne kvalifikácie a nízka zamestnanosť však môžu viesť k chudobe v zamestnaní. Od roku 2000 sa počet ľudí, ktorí čelia **chudobe v zamestnaní** zvýšil následkom rastu dočasnej práce a práce na polovičný úväzok (vrátane nedobrovoľnej

práce na polovičný úväzok), k čomu čiastočne prispeli stagnujúce mzdy. Chudoba v zamestnaní zároveň ovplyvňuje situáciu celých rodín, ktoré sú závislé od jediného príjmu zo zamestnania. Spomedzi nich patria osamelí rodičia a rodiny s jedným príjmom ku skupinám, ktoré sú najviac ohrozené chudobou v zamestnaní. Nedostatok dostupnej starostlivosti o dieťa bráni plnej účasti týchto ľudí na trhu práce.

Starší ľudia sú v porovnaní s celkovou populáciou rovnako vystavení vysokému riziku chudoby (19 %) a v mnohých krajinách sú obyvatelia v staršom veku obzvlášť vystavovaní materiálnej deprivácii. Otázka demografických zmien v EÚ tento problém len prehľbuje. Do roku 2030 sa počet dôchodcov v EÚ zvýši o viac ako 25 miliónov, čo povedie k väčšiemu tlaku na adekvátnosť a dlhodobú udržateľnosť našich dôchodkových systémov, ako aj systémov starostlivosti o starých ľudí. V dlhodobej perspektíve sa riziko chudoby u starších ľudí vystupňuje v prípade, že bude dochádzať k prípadnej fragmentácii kariérnej dráhy.

2.3. Závažné prípady vylúčenia, nové problematické oblasti a špecifické nevýhody

Bezdomovectvo a vylúčenie z bývania predstavujú jedny z najextrémnejších foriem chudoby a deprivácie, ktoré sa za posledné roky zintenzívnili. „**Energetická chudoba**“, ktorá môže pripraviť domácnosti nielen o kúrenie alebo chladenie, ale aj o teplú vodu, svetlo a iné nevyhnutné domáce potreby, je ďalším prejavom vážnej deprivácie. **Finančné vylúčenie** vychádzajúce z nedostatku prístupu k základným bankovým službám a **vysoká zadlženosť** znásobená nedávnou krízou môžu tiež brániť v hľadaní zamestnania, a tým viesť k trvalej marginalizácii a chudobe.

Hospodárska kríza ešte viac umocnila vysokú mieru vystavenia **migrujúcej populácie**, ktorú zvýšená nezamestnanosť v mnohých prípadoch zasiahne ako prvú, sociálnym rizikám. V prvom kvartáli roku 2010 presiahla nezamestnanosť cudzích štátnych príslušníkov hranicu 21 %. V prípade tejto populácie je strata zamestnania často kombinovaná s nedostatočným prístupom k záchranným sieťam sociálneho zabezpečenia. Určité **etnické menšiny**, z ktorých najväčšiu skupinu tvoria **Rómovia** (približne 10 až 12 miliónov ľudí v Európe), sú neúmerne postihnuté viacnásobnou depriváciou.

Ľudia **so zdravotným postihnutím** alebo takí, ktorí trpia chronickými ochoreniami, sú v mnohých prípadoch vystavovaní vážnym hospodárskym a sociálnym ťažkostiam, ktoré často pohltia celý domáci rozpočet, na ktorom sú závislí: okolo 6,5 milióna ľudí ohrozených chudobou alebo vylúčením uvádza, že trpí určitou formou zdravotného postihnutia.

3. EURÓPSKA PLATFORMA PROTI CHUDOBE A SOCIÁLNEMU VYLÚČENIU

Boj proti chudobe a vylúčeniu musí vychádzať z hospodárskeho rastu a zamestnanosti, ako aj z modernej a efektívnej sociálnej ochrany. Okrem toho je potrebné skombinovať inovatívnu pomoc v rámci sociálnej ochrany so širokým spektrom sociálnych politík vrátane cieleného vzdelávania, sociálnej starostlivosti, bývania, zdravia, zosúladenia pracovného a súkromného života, ako aj s rodinnými politikami, teda so všetkými oblasťami, v ktorých mali systémy sociálneho zabezpečenia doposiaľ tendenciu využívať vedľajšie programy.

Európska platforma proti chudobe a sociálnemu vylúčeniu je príspevkom EÚ k riešeniu týchto výziev v rámci stratégie Európa 2020. Komisia identifikovala tieto oblasti činností:

- plnenie činností v rámci celého spektra politík,

- výraznejšie a efektívnejšie využívanie fondov EÚ na podporu sociálneho začlenenia,
- podpora sociálnych inovácií podložených dôkazmi,
- práca vo forme partnerstiev a využívanie potenciálu sociálneho hospodárstva,
- zlepšenie koordinácie politík jednotlivých členských štátov.

3.1. Plnenie činností súvisiacich s bojom proti chudobe v rámci celého spektra politík

Chudoba má viacero rozmerov a zahŕňa nedostatočný príjem a nedostatok materiálnych zdrojov nevyhnutných pre dôstojný život; neadekvátny prístup k základným službám ako zdravotná starostlivosť, bývanie a vzdelávanie; vylúčenie z trhu práce a nízku kvalitu práce. Všetky tieto prvky sú základnými príčinami chudoby a vysvetľujú ako sa jedinci a celé rodiny dostali do sociálneho vylúčenia. Hľadanie riešení k týmto problémom si vyžaduje prístup, ktorý prechádza naprieč všetkými oblasťami politík, a preto sa výzvy súvisiace s bojom proti chudobe musia stať súčasťou prípravy každej jednej politiky. Vyžaduje si lepšiu koordináciu makro a mikroekonomických politík a kladie dôraz na kľúčovú úlohu mnohých oblastí politík, ktoré presahujú tradičný rámec politík týkajúcich sa sociálneho začlenenia a sociálnej ochrany: nevyhnutné bude efektívne využívanie synergie s inými hlavnými iniciatívami stratégie Európa 2020.

Prístup k zamestnaniu

Získanie pracovného miesta je pre ľudí, ktorí môžu pracovať, tým najbezpečnejším východiskom z chudoby. Toto posolstvo sa v čase hospodárskej krízy šíri ťažko, ale ako naše hospodárstva začínajú opäť rásť, musíme sa hlavne zamerať na zabezpečenie udržateľného intenzívneho nárastu počtu pracovných miest. Dosiachnutie cieľa 75 % miery zamestnanosti u mužov i žien, ktorý si Únia stanovila splniť do roku 2020, by výraznou mierou prispelo k zbaveniu 20 miliónov Európanov chudoby.

V Programe pre nové zručnosti a nové pracovné miesta sú vytýčené cesty, ktorými je možné zamestnať viac ľudí a pritom sa sústrediť na lepšie fungovanie a menšiu segmentáciu trhov práce, na pracovné sily s vyššími kvalifikáciami, vyššiu kvalitu pracovných miest a pracovných podmienok a podporu tak vytvárania pracovných miest, ako aj dopytu po práci. Tieto štyri aspekty sú dôležité pre znižovanie chudoby, pričom osobitný význam majú tieto kľúčové činnosti navrhované v programe: vniesť nový impulz do flexiistoty, nájsť nové spôsoby riešenia segmentácie trhu práce a zároveň zabezpečiť moderné a inkluzívne systémy dávok a sociálnej istoty; vybaviť ľudí tými správnymi zručnosťami vrátane digitálnych spôsobilostí; stimulovať nábor pracovníkov prostredníctvom selektívneho zníženia nemzdových nákladov práce najmä v prípade ľudí s minimálnymi kvalifikáciami. V tejto hlavnej iniciatíve je rast zamestnanosti vnímaný zo „sociálneho hľadiska“, pričom sa podčiarkuje význam riešenia tak kvantity zamestnávania, ako aj jeho kvalitatívnych rozmerov. Kladie sa v nej dôraz na potrebu zabezpečiť chudobným ľuďom kvalifikácie, ktoré im umožnia plne využívať akékoľvek rozšírenie potenciálu zamestnávania, ako napr. „zelené“ pracovné miesta, keďže medzi tvorbou pracovných miest a „zeleným“ hospodárskym rastom je zrejmý synergický efekt.

Aktívne začlenenie ľudí, ktorí majú k trhu práce najďalej, zaujíma popredné miesto tak v programoch EÚ, ako aj vo vnútroštátnych programoch. Dnes už máme odsúhlasený súbor *spoločných zásad*⁵, ktoré majú ľuďom pomôcť získať taký prístup na trh práce, aký potrebujú. Ide o zásady, ktorými sa rieši potreba integrovaných stratégií v kombinácii so správne navrhnutými systémami podpory príjmov, inkluzívnymi trhmi práce a adekvátnymi sociálnymi službami. Tí, ktorí majú k trhu práce najďalej, takisto potrebujú lepšiu sociálnu podporu, ktorá pokračuje aj keď sa dostanú do zamestnania, aby sa ako na hojdačke opäť nevrátili do situácie, v ktorej budú kolísať medzi nezamestnanosťou a pochybným zamestnaním nízkej kvality. Z dôkazov vyplýva, že takáto podpora často chýba alebo nie je adekvátne. V niekoľkých členských štátoch existuje pomerne vysoké percento ľudí v núdzi, ktorí nemajú prístup k sociálnej výpomoci, prípadne si svoje práva neuplatňujú. Iní sa dostali do pasce závislosti na dávkach, pričom v mnohých prípadoch ich výška nestačí na to, aby im pomohla z chudoby.

Komisia uverejní v roku 2012 oznámenie s hĺbkovou analýzou implementácie stratégií aktívneho začleňovania na vnútroštátnej úrovni vrátane analýzy efektivity systémov minimálneho príjmu a spôsobu, akým možno programy EÚ využiť na podporu aktívneho začleňovania.

Sociálna ochrana a prístup k nevyhnutným službám

Nedávna kríza vystavila systémy sociálnej ochrany nebyvalému tlaku riešiť stále početnejšie prípady vylúčenia s obmedzenými verejnými zdrojmi. Napriek úspešnej schopnosti sociálnej ochrany riešiť najbezprostrednejšie potreby po vypuknutí krízy má ešte stále pomerne veľa ľudí s nízkym príjmom nedostatočný prístup k záchranným sociálnym sieťam.

Teraz je potrebná vyššia efektivita dosiahnutá konsolidáciou služieb a ich lepším poskytovaním spolu s mobilizáciou väčšieho počtu aktérov a nástrojov. Je nevyhnutné, aby politiky riešili aj tieto dve kľúčové otázky: **prevenciu**, ktorá je tou najefektívnejšou a najlepšie udržateľnou cestou zvládnutia chudoby a sociálneho vylúčenia a **skorú intervenciu** v snahe zabrániť tomu, aby sa ľudia, ktorí sa ocitli v chudobe, nedostávali ešte do oveľa ťažších a problematickejších sociálno-ekonomických situácií.

Adekvátnosť a dlhodobá udržateľnosť **dôchodkových systémov** je základom prevencie a zvládania chudoby starších ľudí. Avšak rýchle starnutie obyvateľov Európy má široký dosah na všetky typy dôchodkových systémov a vedie k bezprecedentnej potrebe zaviesť program reforiem, v ktorom bude zložitá úloha určiť rovnováhu medzi spravodlivosťou, efektívnosťou a udržateľnosťou. Kľúčom k adekvátnym a udržateľným dôchodkom v budúcnosti je „aktívne starnutie“, ktoré spočíva najmä vo vytváraní podmienok umožňujúcich pracovníkom v staršom veku zostať dlhšie na trhu práce. Dôchodkové reformy musia zohľadňovať celkový systém fungovania sociálnej ochrany. Pri súčasných trendoch v poskytovaní dôchodkov môžu byť zraniteľné skupiny a ľudia s krátkou alebo prerušovanou pracovnou kariérou stále viac závislejší na minimálnych dôchodkoch a minimálnych príjmoch poskytovaných starým ľuďom.

⁵ Odporúčanie Komisie o aktívnom začleňovaní osôb vylúčených z trhu práce (2008/867/ES) obsahujúce spoločné zásady vychádzajúce zo záverov Rady o spoločných zásadách aktívneho začleňovania na účinnejší boj proti chudobe (17. december 2008).

Zväčšujúce sa **nerovnosti v oblasti zdravia** v jednotlivých členských štátoch volajú po bližšom prepojení takýchto nerovností s chudobou tak, ako to ukazujú rozdiely medzi jednotlivými príjmovými skupinami na úrovni zdravia: v obmedzeniach činností z dôvodu choroby alebo zdravotného postihnutia, ako aj v očakávanej dĺžke života pri narodení, kde rozdiel medzi najnižšími a najvyššími sociálno-ekonomickými skupinami dosahuje až 10 rokov u mužov a 6 rokov u žien. Zlý zdravotný stav, často výsledok zlých životných podmienok, je jedným z hlavných faktorov, ktoré prispievajú k chudobe, pretože znižuje schopnosť pracovať a znamená vysoké náklady na liečbu a starostlivosť. Prevencia ochorení a prístup k efektívnej a dostupnej zdravotnej a sociálnej starostlivosti sú preto významnými opatreniami v boji proti chudobe. Ide o výzvu, pred ktorou stojí politika verejného zdravia a systémy zdravotníctva, keďže narastajúci dopyt spojený s veľkým tlakom na rozpočet vedie k novej potrebe **zefektívnenia systémov zdravotníctva**: tou výzvou je zvýšiť efektívnosť a zároveň zabezpečiť dostupnosť kvalitnej zdravotnej starostlivosti pre všetkých.

Starnúca populácia a narastajúce spoločenské zmeny, ako napr. viac žien na trhu práce, viac domácností s jediným členom, bezdetných rodín a viac generácií rodín žijúcich ďaleko od seba vedú k mimoriadne vysokému dopytu po **zdravotných a sociálnych službách**. Chudobní ľudia môžu mať problémy s prístupom k týmto službám, čo výrazne prispieva k ich neúčasti na trhu práce, keďže musia vziať zodpovednosť o starostlivosť na seba. Výzvou, pred ktorou politika stojí, je, opäť v kontexte tlakov na rozpočet, zabezpečiť dostatočnú ponuku kvalitnej, efektívnej a dostupnej starostlivosti.

Komisia:

- uverejní v roku 2011 bielu knihu o dôchodkoch, v ktorej budú ponúknuté spoločné riešenia udržateľnosti a adekvátnosti dôchodkov v pokrízovom kontexte.
- V roku 2001 iniciuje „Európske partnerstvo v oblasti inovácií“ (EIP) týkajúce sa aktívneho a zdravého starnutia, ako aj iniciatívy podporujúce aktívne starnutie na všetkých úrovniach v kontexte Európskeho roku aktívneho starnutia 2012.
- Vypracuje dobrovoľný európsky rámec pre kvalitu sociálnych služieb na úrovni jednotlivých odvetví, ktorého súčasťou bude aj dlhodobá starostlivosť a bezdomovectvo.
- Uskutoční analýzu účinnosti a efektivity výdavkov na zdravotníctvo vrátane analýzy tých tém, na ktoré upozorňuje oznámenie nazvané „Solidarita v oblasti zdravia: zmiernovanie nerovností v oblasti zdravia v EÚ“.
- V roku 2011 predstaví legislatívnu iniciatívu, ktorá zabezpečí dostupnosť určitých bankových služieb, a vyzve odvetvie bankovníctva, aby predložilo samoregulačnú iniciatívu zameranú na zlepšenie transparentnosti a porovnateľnosti bankových poplatkov.

Politiky týkajúce sa vzdelávania a mládeže

Vzdelávanie a odborná príprava priamo ovplyvňujú to, kým sa ľudia môžu stať a čo budú robiť. Systémy vzdelávania a odbornej prípravy by mali byť základom podpory sociálnej mobility smerom nahor a mali by naopak pomáhať prelomiť a nie posilňovať kolobeh znevýhodňovania a nerovností. Predškolské vzdelávanie je pravdepodobne tým

najvýznamnejším faktorom, ktorým je možné prelomiť bludný kruh odovzdávania chudoby z generácie na generáciu, a zároveň je to investícia s najvyššou návratnosťou. Investície do kvalitného vzdelávania a starostlivosti od skorého veku dieťaťa môžu všetkým zabezpečiť ten správny štart do života. Členské štáty si stanovili cieľ, na základe ktorého by malo byť 95 % detí vo veku od 4 rokov do začiatku povinnej školskej dochádzky zapojených do predškolského vzdelávania a starostlivosti.

Komisia bude spolupracovať s členskými štátmi na tom, aby boli systémy vzdelávania a odbornej prípravy inkluzívnejšími na všetkých stupňoch a pre všetky vekové kategórie (primárny a sekundárny stupeň školskej dochádzky, vyššie vzdelávanie, učňovská príprava a vzdelávanie dospelých). V dlhodobej perspektíve sa znižovanie miery predčasného ukončenia školskej dochádzky v zmysle prvoradého cieľa stratégie Európa 2020, teda dosiahnuť do roku 2020 menej ako 10 % ľudí s predčasne ukončenou školskou dochádzkou, javí ako dôležitý príspevok k znižovaniu chudoby, keďže na to, aby sa dnes mladí ľudia uchytili na trhu práce musia mať dostatočnú úroveň zručností a spôsobilostí (vrátane tých digitálnych). Znepokojujúci vývoj počtu mladých ľudí, ktorí nie sú ani v systéme vzdelávania, ani v zamestnaní zdôrazňuje potrebu zmobilizovať široké spektrum **politík podporujúcich mladých ľudí tak, ako sa dohodlo v rámci Európskej stratégie pre mládež 2010 – 2018**⁶. Na riešenie rastúcich problémov charakterizujúcich prechod prevažne marginalizovaných skupín mladých ľudí do dospelosti v postindustriálnych spoločnostiach je potrebný cielený prístup. V hlavnej iniciatíve „Mládež v pohybe“ je jasné prepojenie medzi vzdelávaním a odbornou prípravou na strane jednej a trhom práce na strane druhej a navrhnuté opatrenia na zlepšenie zamestnateľnosti mladých ľudí.

Komisia:

- v roku 2001 uverejní oznámenie a návrh na odporúčanie Rady týkajúce sa boja s predčasným ukončovaním školskej dochádzky a iniciuje širokospektrálnu iniciatívu na podporu efektívnejších zásahov do všetkých stupňov vzdelávania proti sústavnému znevýhodňovaniu.
- V roku 2012 navrhne odporúčanie týkajúce sa chudoby detí, v ktorom vytýči spoločné zásady a navrhne účinné monitorovacie nástroje na boj s chudobou a jej prevenciu v ranom veku.

Migrácia a integrácia migrantov

Riadenie migrácie a integrácie migrantov sa v súčasnosti dostalo do popredia európskych a národných politických programov. Viac ako 30 miliónov ľudí, čo zodpovedá 6,4 % obyvateľstva, žijúcich v krajinách EÚ sú cudzinci. Dve tretiny z nich tvoria štátni príslušníci tretích krajín. Kým migrácia môže zohrávať významnú úlohu v riešení otázok súvisiacich s hospodárstvom, demografiou a konkurencieschopnosťou Európy, stanoviť ucelený a účinný politický rámec integrácie je vážnou výzvou. Proces, ktorým sa človek stáva súčasťou novej spoločnosti, je veľmi zložitý a vyžaduje si úsilie v niekoľkých oblastiach. Zahŕňa dostupnosť pracovného trhu, bývania, verejných služieb (najmä služieb sociálneho zabezpečenia

⁶ KOM(2009) 200.

a vzdelávania), súkromných služieb (banky, poisťovne atď.) a vybudovanie sociálnych a kultúrnych vzťahov s komunitou, ako aj účasť na politických procesoch. Existuje jasný dôkaz o predávaní si nevýhod z generácie na generáciu migrujúcej populácie. Okrem toho druhá a tretia generácia migrantov sa stretáva aj s diskrimináciou v prístupe k zamestnaniu a k tovarom či službám. Napriek tomu je úspešné zvládnutie integrácie nevyhnutné pre európsku sociálnu súdržnosť a úzko súvisí s budúcnosťou európskych systémov sociálneho zabezpečenia. Dosiachnutie cieľa stratégie Európa 2020 týkajúceho sa sociálneho začlenenia a sociálnej súdržnosti bude do značnej miery závisieť od schopnosti EÚ a jej členských štátov spoločne zladit' sociálne a migračné politiky.

- V roku 2011 uverejní Komisia „Nový európsky program integrácie“, ktorý výraznejšie podporí úsilie členských štátov pomáhať štátnym príslušníkom tretích krajín s rozdielnym kultúrnym, náboženským, jazykovým a etnickým zázemím, v aktívnom zapájaní sa do ekonomík a spoločností Európy.

Sociálne začlenenie a antidiskriminácia

Politiky týkajúce sa sociálneho začlenenia je potrebné doplniť o efektívne **antidiskriminačné politiky**, keďže v prípade početných skupín i jednotlivcov sa korene chudoby a utrpenia dajú veľmi často nájsť v obmedzovaní príležitostí a práv, ktoré sú pre iné skupiny dostupné. Antidiskriminácia a dodržiavanie ľudských práv majú v právnom poriadku EÚ stále dôležitejší význam, avšak úplné vykonávanie právnych predpisov EÚ o antidiskriminácii na vnútroštátnej úrovni musí byť podporované príslušnými politikami a konkrétnymi činnosťami. Na riešenie špecifického znevýhodňovania, ktoré zasahuje veľkú časť európskej populácie, je nevyhnutná bližšia integrácia medzi sociálnymi a antidiskriminačnými politikami.

Politiky rodovej rovnosti, ktoré sú v súlade s novou stratégiou rovnosti medzi ženami a mužmi na roky 2010 – 2015 musia riešiť *rozdiely v príjmoch mužov a žien* prítomné takmer vo všetkých vekových kategóriách, ktoré vedú k vyššej miere chudoby tak u pracujúcich žien, ako aj u žien bez práce. Toto riziko je mimoriadne vysoké u osamelých matiek a starších žien.

Riešenie špecifických foriem diskriminácie a vylúčenia, ktorým sú vystavovaní **ľudia so zdravotným postihnutím**, si takisto vyžaduje zásahy do spektra rozličných oblastí politiky. Súčasné ukazovatele chudoby nezohľadňujú fakt, že to isté množstvo zdrojov, ktoré dokáže človeku bez zdravotného postihnutia zabezpečiť slušný život, v žiadnom prípade nestačí pre ľudí so zdravotným postihnutím z dôvodu dodatočných prekážok, s ktorými sa títo ľudia stretávajú vo svojom každodennom živote⁷. Nová „Európska stratégia pre oblasť zdravotného postihnutia“ na roky 2010 – 2020 pomôže prekonať prekážky, ktoré bránia 80 miliónom Európanov so zdravotným postihnutím v rovnocennom zapojení sa do spoločnosti.

Takmer v každom ohľade sú ľudia s **mentálnymi zdravotnými problémami** jednou zo skupín, ktoré sú najviac vylúčené zo spoločnosti, pričom pravidelne uvádzajú stigmatizáciu, diskrimináciu a vylúčenie ako hlavné prekážky pre ich zdravie, osobné blaho a kvalitu života. Európsky pakt za duševné zdravie a pohodu môže prispieť v hľadaní formy

⁷ Ako príklad môže slúžiť vyvinutie vhodných nástrojov na úrovni EÚ, ktoré zlepšia prístup k produktom a službám pre ľudí so zrakovým a sluchovým postihnutím.

spolupráce medzi aktérmi sociálnych a zdravotných politík na podpore sociálneho začleňovania ľudí s mentálnymi zdravotnými problémami.

Chudoba a marginalizácia určitých etnických skupín, ako napr. **Rómov**, sa prehĺbila. V prieskume z roku 2009 zameranom na diskrimináciu a uskutočnenom Agentúrou pre základné práva v siedmich členských štátoch sa uvádza, že polovica opýtaných Rómov zažila v uplynulých dvanástich mesiacoch diskrimináciu a pätina z nich sa stala obeťou rasovo motivovaného trestného činu⁸. Kvalita života mnohých Rómov je nízka, žijú v segregovaných domoch a bytoch. Rómske deti sa väčšinou učia v segregovaných školách, majú zlú školskú dochádzku a školu zvyčajne nedokončia. Komisia vyzvala členské štáty na zaradenie národných stratégií začleňovania Rómov do národných reformných programov, aby tieto stratégie mohli prispieť k naplneniu prvoradého cieľa znižovať chudobu a sociálne vylúčenie.

Bezdomovecstvo a zhoršené podmienky bývania dnes patria azda k najextrémnejším príkladom chudoby a sociálneho vylúčenia z spoločnosti. Hoci prístup k finančne dostupnému bývaniu je základnou potrebou a právom, garantovanie tohto práva predstavuje pre niektoré členské štáty stále veľkú výzvu. Vyvinutím vhodných a integrovaných riešení tak na prevenciu, ako aj na zvládnutie bezdomovectva musí zostať dôležitým prvkom stratégie EÚ týkajúcej sa sociálneho začlenenia.

Komisia:

- v roku 2011 predstaví rámec EÚ pre národné stratégie integrácie Rómov.
- Urýchli snahy o podporovanie ekonomickej nezávislosti žien, ktorá je prvou z piatich priorít jej stratégie týkajúcej sa rovnosti medzi ženami a mužmi na roky 2010 – 2015.
- Zabezpečí primerané pokračovanie k európskej stratégii pre oblasť zdravotného postihnutia na roky 2010 – 2020 a zameria sa najmä na okolnosti a prekážky, ktoré ľuďom so zdravotným postihnutím bránia v plnom uplatňovaní svojich práv.
- Nájde metódy a prostriedky na to, aby mohla čo najlepšie pokračovať vo svojej začatej práci v oblasti bezdomovectva a vylúčenia z bývania, pričom zohľadní výstupy konsenzuálnej konferencie z decembra 2010.

Sektorové politiky

V politikách a finančných nástrojoch EÚ je potrebné lepšie zväziť významnú úlohu, ktorú môžu zohrávať **sieťové** odvetvia, ako napr. doprava, energetika, IT a iné, pri znižovaní miestnych a regionálnych rozdielov a podpore sociálneho začleňovania. Prístup k týmto službám a zabezpečenie ich finančnej dostupnosti sa stali primárnou potrebou našich rozvinutých spoločností. To zvýrazňuje význam uplatňovania hľadiska sociálnych cieľov v mnohých **sektorových politikách**, ako aj v spotrebiteľských politikách a politikách vnútorného trhu.

⁸ Prieskum Agentúry EÚ pre základné práva nazvaný „Menšiny a diskriminácia v EÚ – Rómovia – november 2009.“

Finančne dostupné využívanie **informačných a komunikačných technológií** v ére internetu zlepšuje zamestnateľnosť a životné príležitosti, začleňovanie do lokálnych komúní, využívanie on-line verejných služieb a prístup k modernej a účinnej starostlivosti, a tým uľahčuje sociálne začleňovanie. To si vyžaduje sústavné úsilie o premostenie digitálnej priepasti zlepšením digitálnej gramotnosti, zručností a pravidelného využívania internetu pre znevýhodnených ľudí, ako aj poskytovaním inkluzívnych a cielených on-line služieb v kľúčových oblastiach (zamestnanosť, bývanie, zdravie a iné sociálne služby), ktoré podporujú posilnenie postavenia používateľov, najmä tých zo zraniteľných skupín. Vzdelávanie môže zohrávať kľúčovú úlohu pri zastavení ďalšieho rozširovania digitálnej priepasti⁹.

Rastúce ceny energií sa môžu stať výzvou pre občanov EÚ. **Energetická politika** bude aj naďalej prispievať k riešeniu potrieb spotrebiteľov a v prípade potreby riešiť riziká spojené s energetickou chudobou. V tomto kontexte majú dobre fungujúci vnútorný trh a opatrenia na zabezpečenie energetickej efektívnosti pre zákazníka mimoriadny význam. Zraniteľné skupiny sú pred energetickou chudobou najlepšie chránené najmä vtedy, ak členské štáty úplne vykonávajú existujúce právne predpisy EÚ v oblasti energetiky a využívajú inovatívne riešenia energetickej efektívnosti.

Prístup k finančným službám pre tých najzraniteľnejších možno zlepšiť politikami pre oblasti vnútorného trhu a spotrebiteľov. Finančné vylúčenie môže ľuďom brániť v hľadaní pracovného miesta, v začatí podnikania a v prístupe k ďalším službám. Zabezpečenie prístupu k základným finančným službám je v zodpovednosti verejných orgánov tak na vnútroštátnej, ako aj na európskej úrovni.

Vonkajší rozmer

Snahy o odstránenie chudoby sa napokon stali kľúčovou súčasťou **vonkajšieho rozmeru politik EÚ**, predovšetkým jej sociálnych politík a politík zamestnanosti. Od schválenia rozvojových cieľov milénia a spoločne s medzinárodnými organizáciami a *fórami* EÚ stále viac podporuje rozvojové krajiny v ich snahách o odstránenie chudoby, najmä poskytovaním základného vzdelania, vody a zdravotníckych služieb, podporovaním dôstojnej práce, ale aj prostredníctvom obchodných politík a posilňovaním demokracie a dobrej správy vecí verejných. Podpora dôstojnej práce pre všetkých zohráva významnú úlohu v znižovaní chudoby a v zlepšovaní sociálneho začleňovania. Komisia bude aj naďalej pokračovať v politickom dialógu so strategickými partnermi EÚ a na medzinárodných fórach, hlavne s ILO, G20, G8 a OSN.

Komisia tiež zabezpečí, aby ciele tejto platformy prebrali aj krajiny, ktorých sa týka proces rozširovania EÚ a európska susedská politika.

Hodnotenie sociálnych vplyvov

Lepšia koordinácia politík znamená potrebu dôkladne posúdiť **sociálne vplyvy politických iniciatív** a minimalizovať možné negatívne sociálne následky prostredníctvom opatrení, ktoré presadzujú spravodlivosť a sú zamerané na chudobu. Európska komisia podrobila všetky dôležité iniciatívy a legislatívne návrhy komplexnému hodnoteniu vplyvu vrátane sociálneho

⁹ Porovnaj „Štúdiu o sociálnom vplyve IKT“, Európska komisia 2010, ktorá je k dispozícii na adrese: http://ec.europa.eu/information_society/eeurope/i2010/docs/eda/social_impact_of_ict.pdf

rozmeru. Komisia bude aj naďalej upravovať a zlepšovať kvalitu svojho hodnotenia vplyvu, aby sa v ňom dbalo aj na sociálny rozmer. Je dôležité, aby aj ostatné inštitúcie EÚ, ktoré menia návrhy Komisia, ako aj členské štáty na národných úrovniach posudzovali sociálny rozmer vlastných návrhov.

3.2. Ako zaistiť, aby finančná podpora EÚ pomohla naplňovať ciele týkajúce sa sociálneho začlenenia a sociálnej súdržnosti

Preskúmanie rozpočtu a ciele stratégie Európa 2020

V októbri 2010 dala Európska komisia podnet na **preskúmanie rozpočtu EÚ**. S ohľadom na inkluzívny hospodársky rast, Komisia zdôraznila potrebu získať prostriedky z financovania politiky súdržnosti pre ciele stratégie Európa 2020. V budúcej politike súdržnosti by sa cieľ stratégie Európa 2020 mal premeniť na hmatateľné výhody a na reálnu zmenu života občanov.

Preskúmanie rozpočtu podčiarkuje význam solidarity a dokazuje, že pozornosť venovaná zraniteľným skupinám má pozitívny vplyv na rast a vedie k výhodám pre všetkých. Zároveň zdôrazňuje, že ide v prvom rade o otázku ako míňať *inteligentnejšie*. Sú potrebné **inovatívne prístupy**, ktoré by doplnili existujúce nástroje a pomohli zaručiť nákladovo efektívne, účinné a spravodlivé využívanie verejných výdavkov.

V súvislosti s budúročným návrhom Komisie týkajúcim sa nasledujúceho viacročného finančného rámca sa prehodnocujú finančné nástroje EÚ tak, aby zohľadňovali základné ciele a zásady preskúmania rozpočtu. Na účely európskej platformy proti chudobe a sociálnemu vylúčeniu majú osobitný význam Európsky sociálny fond a Európsky fond regionálneho rozvoja, pričom dôležitú úlohu zohráva aj Európsky poľnohospodársky fond pre rozvoj vidieka a iné zložky rozpočtu EÚ.

Príspevok z fondov EÚ

Každoročne využíva priamu podporu z Európskeho sociálneho fondu (ESF) – kľúčového európskeho finančného nástroja na podporu zamestnanosti a sociálneho začlenenia – 5 miliónov nezamestnaných a okolo 1 milióna ľudí zo zraniteľných skupín. Na programové obdobie 2007 – 2013 bolo vyčlenených viac ako 10 miliárd EUR na projekty zamerané na boj proti sociálnemu vylúčeniu, ku ktorým sa pridávajú finančné prostriedky z národných rozpočtov. **ESF** spolufinancuje projekty navrhnuté tak, aby pomáhali zraniteľným a znevýhodneným ľuďom, ktorí sú najďalej od trhu práce (dostupnosť pracovného miesta je v ich prípade obmedzená chýbajúcou odbornou prípravou, ich zdravotným postihnutím alebo diskrimináciou), ako aj dlhodobo nezamestnaným, starším pracovníkom a tým, ktorí prišli o svoje pracovné miesta.

ESF sa prispôsobí novému rámcu stratégie Európa 2020 tak, aby mohol naplno zohrávať svoju úlohu pri zabezpečovaní správnych zručností pre pracovné miesta a znižovaní chudoby aj prostredníctvom predvídateľného objemu finančných prostriedkov. Príjemcom, najmä mimovládny organizáciám a miestnym partnerstvám, je treba zabezpečiť jednoduchší prístup k prostriedkom v podobe na mieru šitých grantových programov. Mohlo by sa navrhnúť, aby sociálne začlenenie a znižovanie chudoby boli jednou z tém, ktoré by si členské štáty v rámci ESF ponechali, aby sa plne podporila implementácia integrovaných usmernení. Väčší dôraz by sa mal klásť na správne nasmerovanie zdrojov, nielen pokiaľ ide o špecifické skupiny, ale aj o určité znevýhodnené oblasti: v tejto súvislosti treba urýchliť integrované

prístupy k boju proti chudobe a umožniť investície z fondov do sociálnej infraštruktúry tam, kde to bude nevyhnutné na úspešné vykonávanie opatrení sociálnej politiky podporované z ESF. ESF by inovatívnymi cestami mohol prispieť aj k dosiahnutiu väčšieho počtu súkromných zdrojov na podporu sociálneho začleňovania. V neposlednom rade by členské štáty mali povinne identifikovať skupiny ohrozené diskrimináciou a podnecovať k vyčleneniu osobitných finančných prostriedkov na činnosti v tejto oblasti. Aktivitu ESF v oblasti integrácie v súčasnosti dopĺňa **Európsky fond pre integráciu** štátnych príslušníkov tretích krajín (v prípade migrantov) a **Európsky fond pre utečencov** (v prípade utečencov).

Popri ESF prebieha program **PROGRESS**, ktorý bol navrhnutý tak, aby sociálna politika EÚ dokázala aj naďalej riešiť kľúčové politické výzvy. Pomáha členským štátom dodržiavať dané záväzky, pokiaľ ide o vytváranie početnejších a kvalitnejších pracovných miest, boj proti chudobe a vylúčeniu, garantovanie rovnakých príležitostí a vykonávanie zákonov EÚ v sociálnej oblasti. PROGRESS výrazne pomohol vytvoriť a konsolidovať spoluprácu v rámci EÚ v sociálnej oblasti a prispel k zvýšenej podpore vzájomnej výmeny poznatkov a sociálnych inovácií.

EÚ a Európska investičná banka sa spoločne zaviazali prispieť, každá sumou 100 miliónov EUR, na európsky **nástroj mikrofinancovania Progress**. Cieľom tohto fondu je poskytnúť v nasledujúcich desiatich rokoch približne 500 miliónov EUR na mikroúvery. Mikrofinancovanie je dôležitým prostriedkom na podporu samostatnej zárobkovej činnosti a na tvorbu mikropodnikov a môže zohrávať významnú úlohu pri podporovaní tak sociálneho začleňovania, ako aj tvorby pracovných miest. Dosiahnutie cieľov sociálneho začlenenia EÚ bude rovnako závisieť aj od súčasného a budúceho fungovania a usporiadania **Európskeho fondu regionálneho rozvoja (ERDF)**. Povahu ľudí, ktorí trpia znevýhodňovaním, ovplyvňuje v situáciách ako chudoba a sociálne vylúčenie miesto, na ktorom žijú, a preto je jedným z kľúčových cieľov tejto platformy zabezpečenie sociálnej a územnej súdržnosti.

V piatej kohéznej správe prijatej v novembri 2010 sú uvedené hlavné smery týkajúce sa budúcej politiky súdržnosti zameranej na kľúčové priority Európy. Na základe tejto správy je možné **užšie prepojiť sociálnu a územnú agendu**.

Predpisy o štrukturálnych fondoch po roku 2012 by pri implementácii integrovaných prístupov mali podporovať koordináciu investícií z ESF a ERDF. Znižovanie rozdielov a boj proti stále vysokej miere chudoby, najmä v mestských oblastiach si v budúcnosti vyžiada ciele činnosti pokrývajúce ekonomické, sociálne a environmentálne aspekty. Takéto činnosti by mali prebiehať v úzkej koordinácii s činnosťami ESF. Bez toho, aby boli dotknuté budúce návrhy týkajúce sa štrukturálnych fondov v období po roku 2013, ERDF aj naďalej podporuje tieto činnosti významnými investíciami do vzdelávania, sociálnej a zdravotnej infraštruktúry predovšetkým v chudobnejších regiónoch v úzkej spolupráci s ostatnými fondmi.

Kým väčšina znevýhodnených ľudí žije v hlavných mestských aglomeráciách, v relatívnych číslach ich niekedy predstihujú vidiecke a geograficky izolované oblasti a komunity. V niektorých členských štátoch je riziko chudoby vo vidieckych oblastiach dvojnásobne vyššie ako v mestských. Európska únia má vypracovanú aktívnu politiku rozvoja vidieka, finančne podporovanú **Európskym poľnohospodárskym fondom pre rozvoj vidieka (ERDF)**, ktorí prispieva k rozvoju sociálnej a vzdelávacej infraštruktúry a služieb a všeobecne k rastu ľudského kapitálu vo vidieckych oblastiach. Za posledné roky smerovali intervencie politiky rozvoja vidieka stále viac k cieľom sociálneho začlenenia spôsobom, ktorý by sa mohol osvedčiť aj v prípade rómskych vidieckych komunít. Synergický efekt

medzi činnosťami podporovanými zo štrukturálnych fondov na vidieku a v mestách by sa mal posilniť.

Pokročilý európsky sociálno-ekonomický výskum je podporovaný aj **rámčovým výskumným programom**, presnejšie formou rozvoja nových metodík, ukazovateľov pokroku a výskumných infraštruktúr.

- V súlade s výsledkami preskúmania rozpočtu by sa mal Európsky sociálny fond využívať na podporu úsilia členských štátov o dosiahnutie cieľov stratégie Európa 2020 vrátane cieľa znižovania chudoby. Z toho vyplýva, že by sa určili zdroje potrebné na sociálne začleňovanie a zároveň by sa príslušným zainteresovaným stranám uľahčil prístup k týmto zdrojom.
- Cieľom Komisie bude uľahčiť malým organizáciám prístup ku globálnym grantom a viacnásobne znevýhodňovaným skupinám a skupinám ohrozených chudobou zlepšiť prístup k finančným podporám.
- V súlade s návrhmi uvedenými v 5. kohéznej správe Komisia v roku 2011 predloží návrhy na nový regulačný rámec politiky súdržnosti na obdobie po roku 2013, ktorým sa pre lokálne skupiny zjednoduší prístup k štrukturálnym fondom a zabezpečí lepšia nadväznosť a synergia medzi fondmi EÚ s cieľom podporiť komunitné prístupy vrátane obnovy miest.
- Komisia na účely novej politiky súdržnosti po roku 2013 navrhne spoločný strategický rámec, ktorým sa zabezpečí koherentnosť a nadväznosť medzi Európskym fondom regionálneho rozvoja, Európskym sociálnym fondom, Európskym poľnohospodárskym fondom pre rozvoj vidieka a Európskym fondom pre rybné hospodárstvo. Spoločným strategickým rámcom by sa identifikovali priority EÚ pri riešení cieľa znižovania chudoby v Európe a činnosti stanovené v tejto hlavnej iniciatíve.

3.3. Vypracovanie prístupu k sociálnym inováciám a reformám podloženého dôkazmi

Už niekoľko rokov EÚ podporuje **inováciu a modernizáciu** sociálnych politík členských štátov formou partnerského preskúmania, vzájomnej výmeny poznatkov, odovzdávania a výmeny najlepšie osvedčených postupov v snahe zlepšiť koncepciu a zameranie politík. Napriek tomu by medzinárodná výmena poznatkov v oblasti sociálnej politiky pri testovaní a posudzovaní inovatívnosti politík mohla ťažiť z väčšieho využívania vedeckých metód.

Vládnym programom v oblasti sociálnej politiky veľmi často chýbajú presvedčujúce dôkazy o tom, čo funguje a čo nie. Dôkazy založené na sociálnej inovácii predovšetkým v podobe „sociálneho experimentovania“ môžu byť dobrým nástrojom riadenia štrukturálnych reforiem, ktoré bude potrebné urobiť v súvislosti s implementáciou vízie inteligentného, udržateľného a inkluzívneho rastu uvedenej v stratégii Európa 2020.

Sociálne experimentovanie sa týka malých projektov, ktorými sa testuje inovatívnosť politík (alebo reforiem) skôr, ako budú prijaté v širšom kontexte. Vplyv inovácie na vzorku populácie sa hodnotí v porovnaní so situáciou tzv. „kontrolnej skupiny“ s podobnými sociálno-ekonomickými vlastnosťami, pre ktorú stále platia prevládajúce politické programy. Sociálne experimenty prebehli od 70-tych rokov v niekoľkých krajinách a mali posúdiť navrhované zmeny verejných politík alebo programov. Boli aplikované na široké spektrum sociálnych intervencií ako napr. programy zamerané na uľahčovanie prechodu od sociálnych

dávok na trh práce (welfare-to-work), poskytovanie zdravotných služieb, technológie na uľahčenie samostatnej existencie, riešenie bezdomovectva, vzdelávanie, rozvoj dieťaťa v ranom veku, prístup k verejným sieťam, aktívny dôchodok atď. Mnohé z nich boli použité pri hodnotení politík zameraných na znevýhodnených ľudí.

Sociálne experimentovanie si vyžaduje dôkladnú prípravu a správny výber. Programy by mali byť dostatočne veľké na to, aby mohli byť politicky relevantné a mali by sa zameriavať na oblasti, v ktorých dôkazy svedčia o potrebe zmeny politiky. Aby bol program presvedčivý, musí sa riadiť dobre zvolenými hodnotiacimi štandardmi, aby sa jeho výsledky dali aplikovať aj v iných súvislostiach. Tento postup vyvoláva zložité otázky v súvislosti s metodikou programu a v niektorých prípadoch aj nezanedbateľné etické otázky.

Členské štáty by pri svojom úsilí inovovať a modernizovať sociálnu politiku mohli výrazným spôsobom ťažiť z **európskej iniciatívy za sociálnu inováciu**. Cieľom takejto iniciatívy by bolo poskytovať tie najlepšie európske odborné poznatky o metódach, koncepcii, implementácii a o vyhodnocovaní sociálneho experimentovania. Členským štátom by to umožnilo doplniť štátne zdroje o finančnú podporu EÚ. A zároveň by to zaručilo širšiu výmenu poznatkov.

Európsky sociálny fond (ESF) spolu s programom PROGRESS môžu zaručiť financovanie testovania inovatívnych činností. ESF môže takisto poskytnúť rámec pre uplatnenie hľadiska *sociálnej inovácie*.

V roku 2011 Komisia spustí iniciatívu, ktorou spoločne prepojí európske fondy v snahe podporovať sociálnu inováciu podloženú dôkazmi, ktorá by sa zo začiatku pravdepodobne sústredila na systémy sociálnej výpomoci. Súčasťou uvedenej iniciatívy by boli:

- európska sieť špičkového výskumu, ktorá bude podporovať budovanie kapacít pre návrh koncepcie a hodnotenie programov sociálnej inovácie,
- európsky výskumný projekt v oblasti sociálnej inovácie zameraný na vypracovanie funkčných metód a meraní konkrétnych vplyvov,
- vymedzenie spoločných zásad týkajúcich sa koncepcie, implementácie a vyhodnocovania malých projektov zameraných na testovanie inovatívnosti politík (alebo reforiem) skôr, ako budú prijaté v širšom kontexte (sociálne experimenty),
- komunikačné a informačné kampane týkajúce sa prebiehajúcich sociálnych inovácií,
- „riadiaci výbor na vysokej úrovni“, ktorý bude poskytovať poradenstvo a usmernenia k pripravovaným činnostiam.

3.4. Podpora partnerského prístupu a sociálneho hospodárstva

Rozšírenie a skvalitnenie zapojenia zainteresovaných strán

Stratégia Európa 2020 predstavuje **nové partnerstvo** medzi európskymi inštitúciami, členskými štátmi a všetkými európskymi, národnými, regionálnymi a miestnymi zainteresovanými stranami. Tento nový štart ponúka príležitosti jednak na zdokonalenie súčasných partnerských štruktúr, ale čo je dôležitejšie, aj na ich rozšírenie o nových aktérov.

Podpora úsilia **národných, regionálnych a miestnych orgánov** naďalej ostáva základom činnosti EÚ. Tieto orgány stoja v popredí vykonávania politiky a sú overenými „inkubátormi“ sociálnej inovácie. Ich zapojenie **najmä prostredníctvom Výboru regiónov a kľúčových európskych sietí a národných združení** zintenzívni zameranie sa na územný rozmer chudoby a posilní synergické efekty pri poskytovaní finančných prostriedkov z fondov EÚ.

Sociálni partneri takisto zohrávajú významnú úlohu pri zabezpečovaní prístupu na trh práce. Sociálni partneri by mali byť stredobodom tejto stratégie a Komisia sa bude snažiť o to, aby podporovala efektívne vykonávanie ich rámcovej dohody o začleňovaní zraniteľných skupín do trhu práce.

Mimovládne organizácie sa stali nenahraditeľnými aktérmi v boji proti chudobe a sociálnemu vylúčeniu, ktorí vedú pravidelný dialóg s verejnými orgánmi. Načasovanie a vplyv ich zapojenia sú však v Európe veľmi rôznorodé a pri skracovaní rozpočtov je ich spoluúčasť ohrozená. Preto je nevyhnutné posilniť a stabilizovať partnerstvá existujúce na európskej úrovni a podporovať trvalé zapojenie partnerstiev na národnej úrovni. **Spoluúčasť ľudí žijúcich v chudobe**, sa považuje za najdôležitejší cieľ politik začleňovania jednak ako nástroj na posilnenie postavenia takýchto jednotlivcov a tiež ako riadiaci mechanizmus. EÚ ide príkladom a bude aj naďalej šíriť poznatky a najlepšie osvedčené postupy týkajúce sa spoluúčasti.

Komisia bude prostredníctvom programu PROGRESS podporovať pravidelné výmeny a partnerstvá medzi širokým spektrom zainteresovaných strán v osobitných prioritných oblastiach, ako sú aktívne začleňovanie, chudoba detí, začleňovanie Rómov, bezdomovectvo a finančné začlenenie.

Komisia vypracuje nezáväznú usmernenia k zapojeniu zainteresovaných strán do vymedzenia a vykonávania politických činností a programov týkajúcich sa chudoby a vylúčenia a bude podporovať ich implementáciu na národnej, regionálnej a miestnej úrovni.

Zužitkovanie potenciálu sociálneho hospodárstva

Iniciatívy **sociálneho hospodárstva** sú v Európe stále početnejšie a prinášajú so sebou inovatívne odpovede na nové sociálne potreby a výzvy, ktoré nevie riešiť ani štát ani trh. Ale medzi podporou takýchto trendov a hladkým a spravodlivým fungovaním trhu môže dochádzať k napätiu. Niektoré členské štáty pracujú na politikách a právnych predpisoch, ktoré by objasnili úlohy a vzťahy a zabezpečili potrebnú právnu, sociálnu, administratívnu a finančnú podporu. Aby EÚ udržala krok, musí sa snažiť o zdokonalenie **svojho právneho a administratívneho rámca** tak, aby sociálne hospodárstvo mohlo využívať svoj potenciál a efektívne fungovalo v celej Európe.

Dobrovoľnícka práca je pre rast sociálneho hospodárstva dôležitá. Okolo 100 miliónov obyvateľov EÚ pozitívne pôsobí vo svojich komunitách a ponúka svoj čas, talent a peniaze. Dobrovoľnícka práca posilňuje postavenie ľudí a pomáha im vytvárať silnejšie komunity poskytovaním služieb pre tých, ktorí sú vylúčení. Zároveň podporuje nové zručnosti, občiansku zodpovednosť a zvýšenú zamestnateľnosť. Rok 2011 je „Európskym rokom dobrovoľníckej práce“. Európsky rok aktívneho starnutia, ktorý má na návrh Komisie pripadnúť na rok 2012, bude tiež príležitosťou na zdôraznenie a podporu prínosu starších dobrovoľníkov pre spoločnosť. To bude zároveň aj jeden z kľúčových cieľov európskeho partnerstva v oblasti inovácií pre aktívne a zdravé starnutie, ktorého návrh Komisia predloží v roku 2011.

Nadáciám sa v celej Európe darí. Ich činnosti často podporujú posilňovanie postavenia ľudí žijúcich v chudobe a sociálnom vylúčení a ich zapojenie do spoločnosti. Zároveň pracujú na zvyšovaní povedomia, na výskume, analýzach politík a politickej diskusii, prípadne obhajujú zmenu politiky a jej vykonávanie. Tieto činnosti môžu mať veľký význam pre boj s chudobou a sociálnym vylúčením preto, že pokrývajú široké spektrum oblastí – vzdelávanie, zamestnanosť, kultúra, spoluúčasť na spoločnosti – ale aj preto, že sa zameriavajú na rozličné skupiny obyvateľstva. Komisia oznámila, že do konca roka 2011 plánuje vypracovať nariadenie týkajúce sa štatútu európskej nadácie.

Odvetvie sociálnych podnikov predstavuje 10 % všetkých európskych spoločností a má viac ako 11 miliónov platených zamestnancov. Napriek tomu existuje množstvo právnych a praktických prekážok, ktoré bránia jeho efektívnemu rozvoju vrátane chýbajúcich rovnakých pravidiel hry pre podniky sociálneho hospodárstva a ich rýdzo komerčných konkurentov. Ako už bolo oznámené v hlavnej iniciatíve o Únii inovácií, bude spustený pilotný projekt sociálnej inovácie, ktorý sociálnym podnikateľom, verejnosti a tretiemu sektoru zabezpečí odborné poznatky a sieťové „virtuálne centrum“.

Vo všeobecnejšej rovine je potrebné posilniť európsky model pluralitného a inkluzívneho hospodárstva zvýšenou podporou zapájania podnikov do budovania inkluzívnejších

spoločností vrátane podpory **sociálnej zodpovednosti podnikov**. To je možné okrem iného dosiahnuť podnecovaním podnikov k tomu, aby zamestnávali ľudí zo znevýhodnených skupín a lepšie riadili rozmanitosť a aby pri verejnom obstarávaní kládli dôraz aj na sociálne aspekty.

Komisia bude podporovať rozvoj sociálneho hospodárstva ako nástroja na aktívne začlenenie tým, že navrhne opatrenia na zlepšenie kvality právnych štruktúr týkajúcich sa nadácií, vzájomných spoločností a družstiev podnikajúcich v európskom kontexte, v roku 2011 navrhne „Iniciatívu sociálneho podnikania“ a zároveň zjednoduší prístup k príslušným finančným programom EÚ.

3.5. Urýchlenie koordinácie politík medzi členskými štátmi

Do centra stratégie Európa 2020 sa teraz dostal sociálny rozmer. Nové zdokonalené riadiace štruktúry stratégie ponúkajú možnosti na vylepšenie a urýchlenie koordinácie, ktorú členské štáty zaviedli už dávno v oblasti sociálnej ochrany a sociálneho začlenenia, konkrétne v rámci sociálnej OMS.

Prvoradý cieľ znižovania chudoby posilní politický záväzok a politickú zodpovednosť a bude mocným nástrojom pre ďalší rozvoj **sociálnych ukazovateľov**. **Ročný prieskum rastu**, ktorý Komisia zverejňuje vždy v januári, okrem iného preskúma celkový pokrok dosiahnutý v prvoradých cieľoch a hlavných iniciatívach a identifikuje priority pre činnosti zamerané na splnenie úloh a cieľov stratégie.

Členské štáty majú teraz každoročne informovať o svojich stratégiách vo svojich **národných reformných programoch (NRP)**. Správy o sociálnych cieľoch stratégie sa stanú neoddeliteľnou súčasťou týchto reformných programov. NRP stanovujú národné ciele (vrátane tých, ktoré sa týkajú chudoby) a navrhujú cesty a reformy na ich dosiahnutie. NRP by tiež mali uvádzať, akým spôsobom národné orgány zapájajú alebo chcú zapojiť miestne/regionálne orgány a príslušné zainteresované strany do návrhu koncepcie a vykonávania NRP a ako komunikujú o otázkach stratégie Európa 2020 a o svojich vlastných NRP.

Komisia posúdi pokrok, ktorý členské štáty dosiahli v rámci stratégie vrátane cieľa týkajúceho sa chudoby a v oprávnených prípadoch a v zmysle právomocí, ktoré jej poskytuje zmluva, navrhne súbor spoločných odporúčaní Komisie/Rady pre daný členský štát v oblastiach, na ktoré sa vzťahujú integrované usmernenia. V integrovaných usmerneniach umožňuje usmernenie 10 „Podpora sociálneho začlenenia a boja proti chudobe“ bližšie prepojiť agendu zamestnanosti so sociálnou agendou.

Toto všetko dokazuje, že integrácia sociálnej OMS do stratégie Európa 2020 dáva pevnejší základ pre to, aby EÚ dokázala naplniť svoje sociálne ciele.

Zároveň je dôležité, aby sa prostriedky a nástroje vyvinuté v rámci sociálnej OMS, uviedli do súladu so štruktúrou riadenia stanovenou v stratégii Európa 2020 tak, aby čo najlepšie slúžili cieľom tejto novej stratégie. Podrobné dojednania musia zaručiť správnu rovnováhu medzi integráciou a zameraním, kontinuitou a inováciami, zjednodušením a politickou zodpovednosťou, koordináciou a subsidiaritou. Komisia preto bude v nasledujúcich mesiacoch naďalej spolupracovať s členskými štátmi a kľúčovými zainteresovanými stranami a podporovať riešenia, ktoré zabezpečujú zodpovednosť, záväzky a ich dodržiavanie.

Na základe skúseností z prvého semestra stratégie Európa 2020 bude Komisia diskutovať s členskými štátmi a ďalšími inštitucionálnymi a neinštitucionálnymi aktérmi o tom, ako čo

najlepšie prispôbiť pracovné postupy otvorenej metódy koordinácie v sociálnej oblasti novému riadeniu stratégie Európa 2020. Do konca roku 2011 Komisia predloží správu, v ktorej zhrnie závery z tejto diskusie a ďalšie kroky, ktoré po nej budú nasledovať.

4. AKO STAVAŤ NA ODKAZE EURÓPSKEHO ROKU BOJA PROTI CHUDBE A SOCIÁLNEMU VYLÚČENIU 2010

Európska platforma proti chudobe a sociálnemu vylúčeniu predznamenáva štart novej fázy európskych politík týkajúcich sa sociálneho začlenenia a sociálnej súdržnosti. Zrodená z politickej vôle vytvárať novú európsku víziu inteligentného, udržateľného a inkluzívneho rastu bude využívať politický stimul, ktorý vzišiel z Európskeho roku boja proti chudobe a sociálnemu vylúčeniu 2010.

V priebehu uvedeného roka bolo v celej Európe zorganizovaných tisíce podujatí a iniciatív, mobilizovali sa inštitúcie, administratívy, sociálni aktéri, organizácie občianskej spoločnosti, médiá, umelci, školy a univerzity, politici, odborníci i bežní občania v kampani zameranej na poskytovanie informácií a zvyšovanie povedomia, ktorá prebiehala na úrovni EÚ, ako aj na národnej a miestnej úrovni. Kľúčové posolstvá z tejto bezprecedentnej mobilizácie sú dnes zakotvené vo vyhlásení Rady, ktoré kampaň uzavrie.

Ostatné inštitúcie EÚ – tak Rada, ako aj Parlament – a orgány, predovšetkým Výbor regiónov a Európsky hospodársky a sociálny výbor, pomohli zlepšiť viditeľnosť a politický vplyv týchto iniciatív a zároveň navrhli nové podujatia na zapojenie zainteresovaných strán a výmenu ich názorov. Všetci žiadali, aby sa pokračovalo v dialógu začatom v priebehu európskeho roka, najmä formou pravidelných výmen názorov o pokroku v dosahovaní cieľa týkajúceho sa chudoby.

Jedno z najdôležitejších ponaučení z Európskeho roka 2010 je, že povedomie občanov a ich spoluúčasť sú kľúčové pre to, aby sa európskym cieľom v oblasti sociálneho začlenenia a sociálnej súdržnosti zabezpečila viditeľnosť a význam, ktoré si zaslúžia v európskych i národných programoch.

Druhým ponaučením je, že Európska únia môže byť priekopníkom nových modelov a postupov riadenia, ktoré môžu úspešne zakoreniť v národných a miestnych realitách. Navyše by tým Únia mohla účinne podporovať „viacvrstvé riadenie“, ktoré je nevyhnutné pre riešenie epochálnych zmien, ktorým sme vystavení.

Európska platforma proti chudobe a sociálnemu vylúčeniu poskytuje primeraný rámec, ktorý zabezpečí, že skúsenosti z riadenia a spoluúčasti, ako aj z rozvinutého dialógu, ktorý pomohol zintenzívniť európsky rok, môžu pokračovať a zdokonaľovať sa.

- Komisia bude spolupracovať s inými inštitúciami a orgánmi EÚ na transformácii každoročného okrúhleho stola týkajúceho sa chudoby a vylúčenia na rozsiahlejšiu výročnú konferenciu o európskej platforme, na ktorej by sa stretli všetci dotknutí aktéri. Konferencia sa bude konať na jeseň, približne v čase Medzinárodného dňa za odstránenie chudoby. Výročná konferencia zhodnotí pokrok dosiahnutý pri napĺňaní prvoradého cieľa, preskúma vykonávanie činností proklamovaných v platforme a ponúkne návrhy na ďalšiu činnosť.

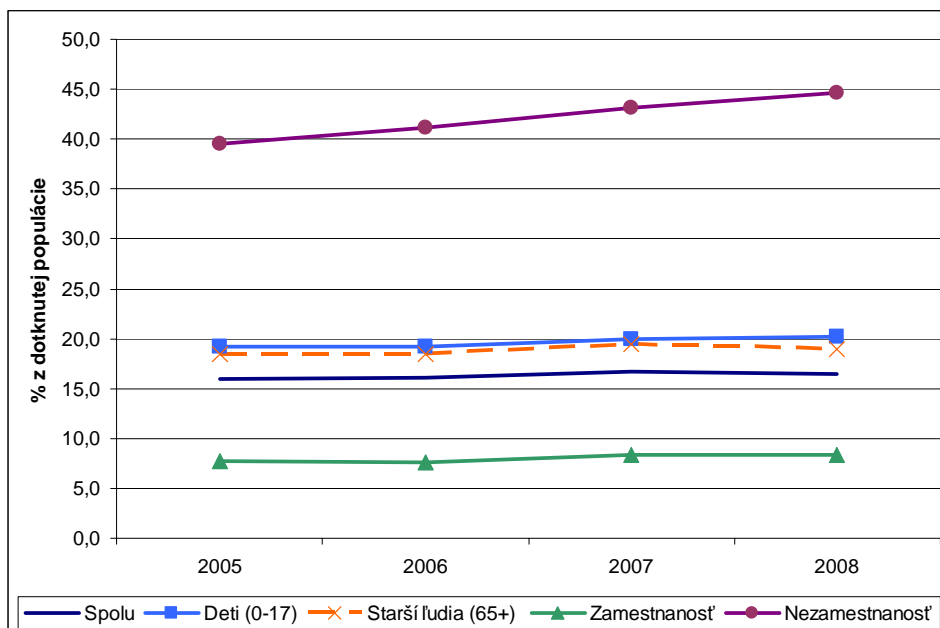
5. ZÁVERY

Kľúčové činnosti platformy a sprievodné a prípravné opatrenia sú uvedené v pracovnom dokumente útvarov Komisie. Vychádzajú z koordinácie rôznych politík, z dialógu s inštitucionálnymi a neinštitucionálnymi aktérmi, z finančných a strategických partnerstiev.

Okrem pravidelného predkladania správ v rámci mechanizmov riadenia stratégie Európa 2020 a najmä na základe ročného prieskumu rastu, Komisia v roku 2014 preskúma implementáciu platformy aj z hľadiska jej prispôbenia novému viacročnému finančnému rámcu.

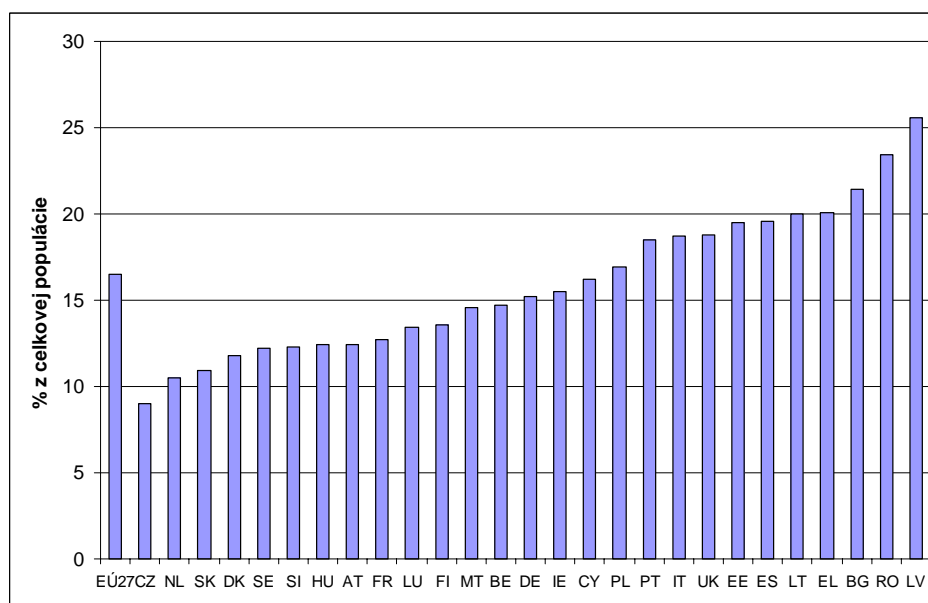
Príloha

Graf 1a: Miera ohrozenia chudobou, spolu, podľa veku a zamestn. postavenia; 2005-08



Zdroj: EU-SILC

Graf 1b: Miera ohrozenia chudobou¹⁰ podľa krajín; 2008

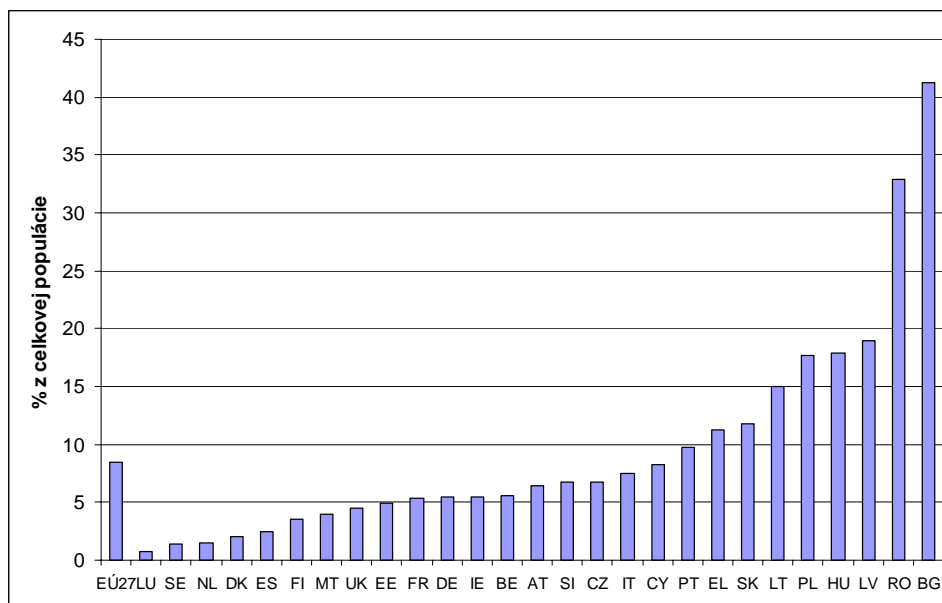


Zdroj: EU-SILC (2008)

¹⁰

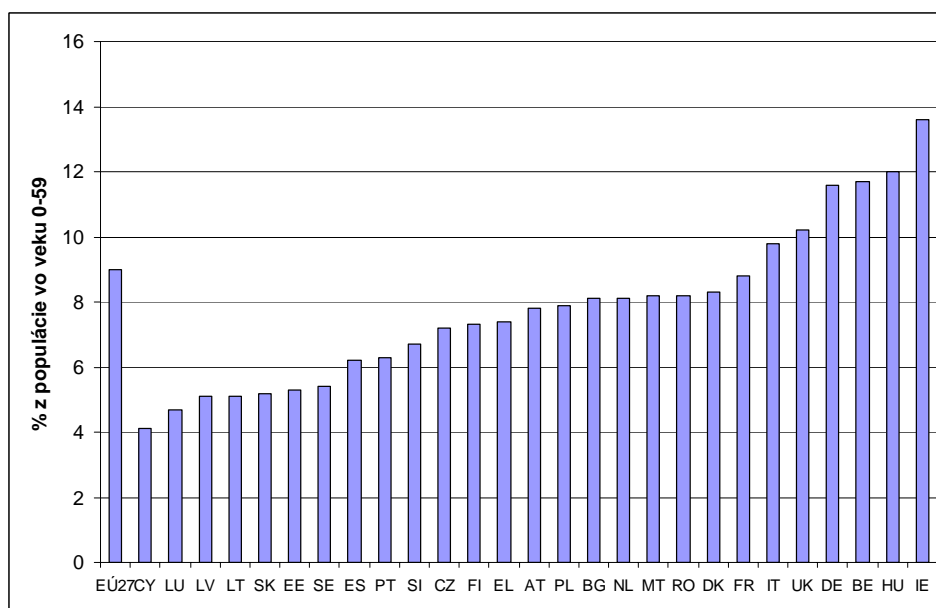
Miera ohrozenia chudobou odzrkadľuje aj definíciu chudoby schválenú Európskou radou v roku 1975, podľa ktorej sa za „chudobných“ považujú „jednotlivci alebo domácnosti, ktorých zdroje sú také malé, že ich vylučujú z minimálne akceptovateľného spôsobu života v krajine, v ktorej žijú“. Medzná hodnota ohrozenia chudobou je nastavená na 60 % celoštátnej strednej hodnoty pravidelného disponibilného príjmu (po sociálnych transferoch).

Graf 2: Podiel ľudí trpiacich ťažkou materiálnou depriváciou¹¹ podľa krajín; 2008



Zdroj: EU-SILC (2008)

Graf 3: Podiel ľudí vo veku 0 – 59 rokov žijúcich v domácnostiach bez zamestnania¹² podľa krajín; 2008



¹¹ Ľudia sa považujú za „materiálne deprivovaných“, ak trpia najmenej 4 z 9 deprivácií: ľudia si nemôžu dovoliť i) zaplatiť nájom alebo účty za služby spojené s bývaním, ii) mať v dome primerane teplo, iii) nečakané výdavky, iv) jesť každý druhý deň mäso, rybu alebo rovnocennú proteínovú stravu, v) raz do roka týždeň dovolenky mimo domova, vi) auto, vii) práčku, viii) farebný televízor alebo ix) telefón.

¹² Ľudia žijúci v domácnostiach s veľmi nízkou intenzitou práce sú ľudia vo veku od 0 do 59 rokov žijúci v domácnostiach, v ktorých dospelí pracovali v uplynulom roku menej ako 20 % z ich celkové pracovného potenciálu.

Zdroj: EU-SILC (2008)