

CURTEA DE CONTURI
EUROPEANĂ

Raportul special nr. 4

2010

ISSN 1831-0966

CONCEPEREA ȘI GESTIONAREA ACȚIUNII DE
MOBILITATE DIN CADRUL PROGRAMULUI
LEONARDO DA VINCI SUNT DE NATURĂ SĂ
PRODUCĂ REZULTATE EFICACE?



RO



Raportul special nr. 4 // 2010

CONCEPEREA ȘI GESTIONAREA ACȚIUNII DE MOBILITATE DIN CĂDRUL PROGRAMULUI LEONARDO DA VINCI SUNT DE NATURĂ SĂ PRODUCĂ REZULTATE EFICACE?

[prezentat în temeiul articolului 287 alineatul (4) al doilea paragraf TFUE]

CURTEA DE CONTURI EUROPEANĂ
12, rue Alcide De Gasperi
1615 Luxembourg
LUXEMBURG

Tel. +352 4398-1
Fax +352 4398-46410
E-mail: euraud@eca.europa.eu
Internet: <http://www.eca.europa.eu>

Raportul special nr. 4 // 2010

Numeroase alte informații despre Uniunea Europeană sunt disponibile pe internet pe serverul Europa (<http://europa.eu>).

O fișă catalografică figurează la sfârșitul prezentei publicații.
Luxemburg: Oficiul pentru Publicații al Uniunii Europene, 2010

ISBN 978-92-9207-807-2
doi:10.2865/88901

© Uniunea Europeană, 2010
Reproducerea textului este autorizată cu condiția menționării sursei.

Printed in Luxembourg

CUPRINS

Puncte

I-V	SINTEZĂ
1-10	INTRODUCERE
8	ROLUL COMISIEI
9	ROLUL AUTORITĂȚII NAȚIONALE
10	ROLUL AGENȚIEI NAȚIONALE
11-15	SFERA ȘI ABORDAREA AUDITULUI
16-58	OBSERVAȚII
16-29	CONCEPEREA
17-22	COMISIA A LUAT ÎN CONSIDERARE PROPRIILE EVALUĂRI CU CARACTER OBLIGATORIU PRIVIND PROGRAMUL ANTERIOR, DAR NU A ȚINUT CONT ÎN MOD SISTEMATIC DE ALTE STUDII ȘI RAPOARTE CARE PREZENTAU IMPORTANȚĂ PENTRU ACEST SUBIECT
23-29	COMISIA A INSTITUIT UN SISTEM CORESPUNZĂTOR DE GESTIONARE A CICLULUI DE VIAȚĂ AL PROIECTELOR. SISTEMUL INFORMATIC DE SPRIJIN ERA AFECTAT ÎNSĂ DE CARENȚE CONSIDERABILE
30-37	GESTIONAREA
31	MECANISMELE PENTRU APROBAREA PROGRAMELOR ANUALE DE ACTIVITATE ALE AGENȚIILOR NAȚIONALE SUNT ADECVATE, ÎNSĂ COMISIA NU LE FURNIZEAZĂ ÎN MOD SISTEMATIC AGENȚIILOR UN FEEDBACK PRIVIND CALITATEA ACESTOR PROGRAME
32	COMISIA ȘI ȚĂRILE PARTICIPANTE ASIGURĂ O PROMOVARE ȘI O PUBLICITATE SATISFĂCĂTOARE A PROGRAMULUI
33-35	COMISIA NU A ÎNCERCAT SĂ SOLUȚIONEZE DIFICULTĂȚILE ÎNTÂMPINATE DE SOLICITANȚI ÎN CEEA CE PRIVEȘTE GĂSIREA UNOR PARTENERI-GAZDĂ ÎN ALTE ȚĂRI
36-37	DEFICIENȚE LA NIVELUL EVALUĂRII CERERILOR DE SUBVENȚII
38-52	RAPORTAREA
39-47	EXISTĂ DEFICIENȚE ÎN SISTEMUL DE RAPORTARE CU PRIVIRE LA REZULTATELE ȘI LA EFECTELE PROGRAMULUI LEONARDO
48-52	DUPĂ TREI ANI DE IMPLEMENTARE A PROGRAMULUI LEONARDO, COMISIA DEMARASE, DAR ÎNCĂ NU FINALIZASE INSTITUIREA UNUI SISTEM CUPRINZĂTOR DE MĂSURARE A IMPACTULUI ACESTUI PROGRAM
53-58	CONTROALELE
54-56	CONTROLUL EFECTUAT DE AGENȚIILE NAȚIONALE CU PRIVIRE LA LEONARDO A RESPECTAT, ÎN MAJORITATEA CAZURILOR, ORIENTĂRILE COMISIEI
57	DEȘI CONTROALELE SECUNDARE DERULATE DE AUTORITĂȚILE NAȚIONALE FURNIZEAZĂ, ÎN GENERAL, O ASIGURARE REZONABILĂ PRIVIND EFICACITATEA CONTROALELOR PRIMARE, AU FOST IDENTIFICATE TOTUȘI ANUMITE DEFICIENȚE
58	COMISIA NU A FURNIZAT DECÂT RECENT ORIENTĂRI COMPLEMENTARE PRIVIND PROCEDURILE EXACTE ACOPERITE DE CONTROALELE SECUNDARE
59-62	CONCLUZII ȘI RECOMANDĂRI
	ANEXĂ – OBIECTIVE (PE BAZA TEMEIULUI JURIDIC AL PROGRAMULUI DE ÎNVĂȚARE DE-A LUNGUL VIEȚII)

RĂSPUNSURILE COMISIEI

SINTEZĂ

I.

Programul Leonardo da Vinci este destinat să pună în aplicare politica de educație și formare profesională a Uniunii Europene. Proiectele de mobilitate, care constituie partea cea mai semnificativă a programului, dau posibilitatea organizațiilor implicate în educația și formarea profesională de a trimite participanți într-o altă țară din Europa, oferindu-le acestora ocazia de a-și îmbunătăți competențele, cunoștințele și aptitudinile.

II.

Responsabilitatea globală pentru acest program revine Comisiei Europene, care monitorizează și supervizează implementarea acestuia în cooperare cu autoritățile naționale – de obicei ministerele educației – din fiecare țară participantă. Responsabilitatea operațională pentru gestionarea proiectelor de mobilitate este complet descentralizată, aparținând agențiilor naționale desemnate de statele membre.

III.

Curtea a examinat dacă gestionarea și conceperea acțiunii de mobilitate Leonardo da Vinci din cadrul programului de învățare de-a lungul vieții (2007-2013) sunt de natură să producă rezultate eficiente.

SINTEZĂ

IV.

Constatările Curții se raportează la auditul desfășurat la serviciile Comisiei și în șase țări participante selectate în acest scop. Întrucât Leonardo constituie unul dintre cele patru programe de educație și formare incluse în Programul de învățare de-a lungul vieții dezvoltat de Comisie, multe dintre constatările prezintă relevanță și pentru celelalte acțiuni din cadrul programului de învățare de-a lungul vieții. Curtea a făcut următoarele constatări:

- La conceperea actualului program Leonardo da Vinci (2007-2013), Comisia a luat în considerare propriile evaluări cu caracter obligatoriu privind programul anterior, dar nu a ținut cont în mod sistematic de alte studii și rapoarte care prezentau importanță pentru acest subiect.
- Comisia a instituit un sistem corespunzător de gestionare a ciclului de viață al proiectelor pentru Leonardo, dar sistemul informatic de sprijin era afectat de curențe considerabile.
- Elementele operaționale ale programului, printre care publicitatea și promovarea programului și ciclul de programare anuală, au fost, în general, bine gestionate, dar Comisia nu a încercat să soluționeze dificultățile întâmpinate de solicitanți în ceea ce privește găsirea de parteneri și nu a asigurat calitatea evaluării de către agențiile naționale a cererilor de subvenții.
- A fost instituit un sistem de raportare, dar acesta încă nu permite Comisiei măsurarea rezultatelor și a efectelor programului. Există deficiențe în sistemul de raportare cu privire la rezultatele și la efectele programului Leonardo. După trei ani de implementare a acestui program, Comisia demarase, dar încă nu finalizase instituirea unui sistem cuprinzător de măsurare a impactului programului.

- Controalele realizate la nivelul agențiilor naționale au respectat orientările Comisiei.
- Există deficiențe în ceea ce privește modul în care autoritățile naționale efectuează controalele secundare cu privire la agențiile naționale.
- Concluzia de ansamblu este că modul de gestionare și de concepere a acțiunii de mobilitate din cadrul programului Leonardo da Vinci poate să conducă la rezultate eficiente. Comisia demarase, dar încă nu finalizase instituirea unui sistem cuprinzător de măsurare a impactului programului Leonardo. În consecință, Comisia încă nu poate evalua, după trei ani de implementare a programului – ceea ce reprezintă aproximativ jumătate din durata acestuia – în ce măsură se îndeplinesc obiectivele.

V.

Pe baza acestor observații, Curtea recomandă Comisiei să își îmbunătățească sistemul informatic de sprijin, să furnizeze feedback cu privire la calitatea programării anuale a activității, să acorde într-o măsură mai mare asistență pentru identificarea partenerilor-gazdă, să elaboreze proceduri mai precise pentru evaluarea candidaturilor pentru proiecte și să monitorizeze mai bine aceste proceduri, să finalizeze în cel mai scurt timp posibil obiectivele SMART și indicatorii de performanță, să îmbunătățească evaluarea rezultatelor, punând mai mult accent pe impactul programului, și să asigure crearea de la bun început, pentru programele care vor fi lansate în viitor, a unui sistem de măsurare a impactului.

INTRODUCERE

1. Consiliul European de la Lisabona din martie 2000 a stabilit un obiectiv strategic pentru Uniunea Europeană, și anume ca aceasta să devină, până în 2010, cea mai dinamică economie bazată pe cunoaștere din lume. A fost recunoscut rolul vital pe care îl joacă educația în politicile economice și sociale, făcând parte integrantă din acestea. Bazele cooperării europene în domeniul educației și formării profesionale au fost puse în cadrul „procesului de la Copenhaga”¹, demarat ulterior, în cadrul căruia s-a stabilit ca obiectiv intensificarea cooperării voluntare, cu scopul de a promova încrederea reciprocă, transparența și recunoașterea competențelor și a calificărilor, creând astfel un fundament pentru intensificarea mobilității și pentru facilitarea accesului la învățarea de-a lungul vieții.
2. Comisia Europeană și-a grupat diversele inițiative din domeniul educației și formării în cadrul unui program unic, cunoscut sub numele de programul de învățare de-a lungul vieții (sau programul de învățare continuă)², având drept scop să favorizeze schimburile, cooperarea și mobilitatea între diferitele sisteme de educație și formare de pe teritoriul Uniunii. Noul program de învățare de-a lungul vieții înlocuiește programele anterioare de educație, de formare profesională și de învățare online, care s-au încheiat în 2006.
3. Alocarea financiară orientativă³ prevăzută pentru implementarea programului pe perioada de șapte ani care începe la 1 ianuarie 2007 s-a stabilit la 6 970 de milioane de euro. În cadrul acestei alocări, sumele care se alocă diverselor subprograme nu pot fi mai mici de:
 - Comenius – 13 %;
 - Erasmus – 40 %;
 - Leonardo da Vinci – 25 %;
 - Grundtvig – 4 %.
4. Leonardo da Vinci este numele dat subprogramului destinat să pună în aplicare politica de educație și formare profesională a Uniunii Europene, care urmărește să vină în sprijinul și în completarea acțiunilor întreprinse de statele membre. Faza actuală a programului Leonardo da Vinci (2007-2013) vine în continuarea unor programe anterioare, Leonardo I (1995-1999) și Leonardo II (2000-2006). Obiectivele generale, cele specifice și cele operaționale ale programului de învățare de-a lungul vieții și ale programului Leonardo da Vinci⁴ sunt prezentate la punctul 44 și în **anexă**.

¹ Procesul de la Copenhaga a fost lansat în noiembrie 2002 de miniștrii educației și formării profesionale din Uniunea Europeană și de cei ai țărilor care fac parte din Spațiul Economic European (SEE) și din Asociația Europeană a Liberului Schimb (AELS), de partenerii sociali din Europa și de Comisia Europeană.

² Decizia nr. 1720/2006/CE a Parlamentului European și a Consiliului din 15 noiembrie 2006 de stabilire a unui program de acțiune în domeniul învățării continue (JO L 327, 24.11.2006, p. 45, Ediția specială în limba română a *Jurnalului Oficial al Uniunii Europene*, cap. 16, vol. 03, p. 25).

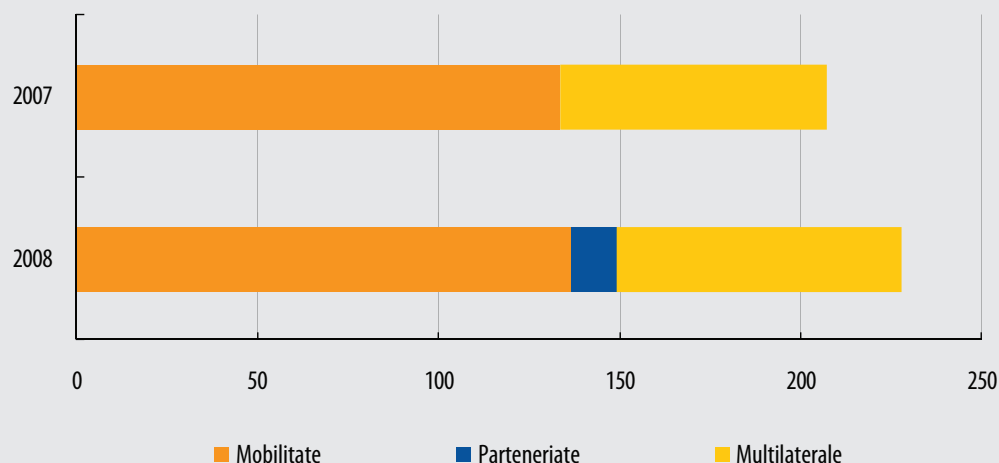
³ Articolul 14 din Decizia nr. 1720/2006/CE și secțiunea B punctul 11 din anexa la această decizie.

⁴ În cuprinsul prezentului raport, termenul „Leonardo” se referă la faza actuală a programului.

5. Programul Leonardo da Vinci poate sprijini o gamă întreagă de activități, printre care:
- mobilitatea persoanelor – în cadrul căreia participanții beneficiază de o ședere de o anumită durată într-o altă țară europeană;
 - parteneriate care pun accent pe teme de interes comun;
 - proiecte multilaterale, în special cele care au ca scop îmbunătățirea sistemelor de formare.
6. Proiectele de mobilitate continuă să constituie una dintre principalele forme de activitate în cadrul Leonardo, așa cum s-a întâmplat și în fazele anterioare ale programului. După cum se arată în **graficul 1**, procentul de subvenții Leonardo acordate pentru proiecte de mobilitate a fost de 64 % în 2007 și de 59 % în 2008.

GRAFICUL 1

LEONARDO DA VINCI, SUBVENȚII ACORDATE PROIECTELOR, PE TIPURI DE ACTIVITATE, ÎN PERIOADA 2007-2008 (ÎN MILIOANE DE EURO)

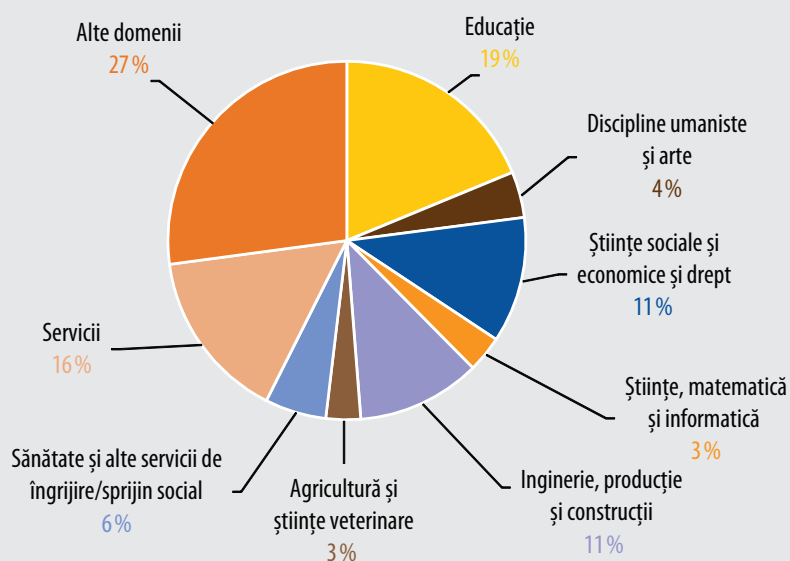


Sursa: Comisia Europeană.

7. Proiectele de mobilitate sprijinite prin Leonardo sunt menite să dea unor diverse categorii de persoane, printre care se numără persoanele aflate în formare profesională inițială, cele deja prezente pe piața muncii și profesioniștii din domeniul educației și formării profesionale, ocazia de a-și îmbunătăți competențele, cunoștințele și aptitudinile prin intermediul unui sejur de formare într-o altă țară din Europa. Subvențiile acordate contribuie la gestionarea proiectelor și la cheltuielile de călătorie și de ședere. **Graficul 2** prezintă distribuția participanților la proiectele de mobilitate din 2008, pe domenii de educație și formare.

GRAFICUL 2

PARTICIPANȚII LA PROIECTELE DE MOBILITATE DIN 2008 PE DOMENII DE EDUCAȚIE ȘI FORMARE



Sursa: Comisia Europeană.

ROLUL COMISIEI

8. Responsabilitatea globală pentru implementarea eficace și eficientă a programului de învățare de-a lungul vieții revine Comisiei Europene⁵. Comitetul pentru programul de învățare de-a lungul vieții, compus din reprezentanți ai statelor membre, furnizează asistență Comisiei pentru implementarea programului. Rolurile Comisiei includ:
- monitorizarea și evaluarea cu regularitate, în cooperare cu statele membre, a programului de învățare de-a lungul vieții în raport cu obiectivele acestuia⁶ și
 - instituirea unor controale corespunzătoare de supraveghere, supervizând și coordonând modul de funcționare a întregului sistem și examinând sistemele de controale de la nivel național⁷.

⁵ Articolul 6 din Decizia nr. 1720/2006/CE.

⁶ Articolul 15 din Decizia nr. 1720/2006/CE.

⁷ Articolul 8 din Decizia Comisiei din 26 aprilie 2007 privind responsabilitățile ce revin statelor membre, Comisiei și agențiilor naționale în punerea în aplicare a programului de învățare continuă (2007-2013).

ROLUL AUTORITĂȚII NAȚIONALE

9. La acest program iau parte 31 de țări: cele 27 de state membre ale UE, la care se adaugă Islanda, Liechtenstein, Norvegia și Turcia. Autoritatea națională, de obicei ministerul educației din fiecare țară participantă, monitorizează și supervizează activitatea agenției naționale din țara respectivă, în cooperare cu Comisia. Autoritatea națională are responsabilitatea de a crea un sistem de controale secundare care să aibă ca scop furnizarea unei asigurări rezonabile că sistemele, precum și controalele primare efectuate de agențiile naționale funcționează cu eficacitate.

ROLUL AGENȚIEI NAȚIONALE

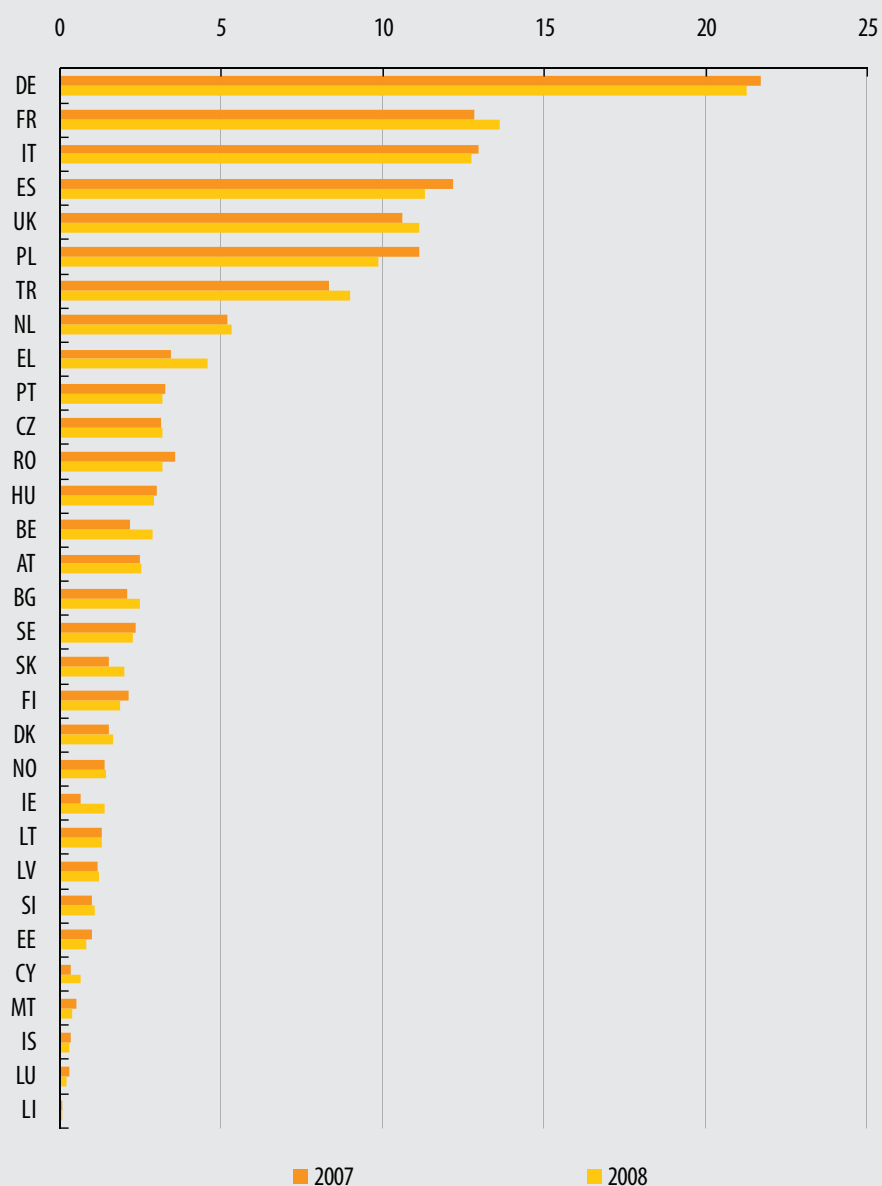
10. Responsabilitatea operațională pentru proiectele de mobilitate din cadrul Leonardo este complet descentralizată, aparținând agențiilor naționale create în fiecare țară participantă. Aceste agenții naționale sunt responsabile de gestionarea ciclului de viață al proiectelor de mobilitate. De asemenea, ele contribuie, în funcție de necesități, la monitorizarea și evaluarea de către Comisie a programului. Atribuțiile de care trebuie să se achite aceste agenții sunt definite în temeiul juridic al programului, inclusiv în Decizia Comisiei privind responsabilitățile ce revin Comisiei Europene, statelor membre și agențiilor naționale în punerea în aplicare a programului de învățare continuă [C(2007) 1807]; instrucțiunile operaționale sunt descrise în detaliu în „Ghidul pentru agențiile naționale”, care face parte din acordul financiar anual semnat între Comisie și agențiile naționale.

SFERA ȘI ABORDAREA AUDITULUI

- 11.** Auditul s-a axat pe acțiunile de mobilitate finanțate prin programul Leonardo. Obiectivul global a fost de a determina dacă gestionarea și conceperea acțiunii de mobilitate Leonardo da Vinci din cadrul programului de învățare de-a lungul vieții (2007-2013) sunt de natură să producă rezultate eficiente.
- 12.** Obiectivele auditului au constat în a determina:
- (a) dacă în conceperea programului s-a ținut seama de evaluări și de studii cu relevanță pentru acest subiect și s-a prevăzut un sistem adecvat de gestionare a ciclului de viață al proiectelor;
 - (b) dacă au fost bine gestionate elementele operaționale ale programului, printre care elaborarea programelor anuale de activitate, procesul de publicitate, de promovare și de furnizare de informații și selecția proiectelor în vederea finanțării;
 - (c) dacă a fost stabilit un sistem de raportare care să dea Comisiei posibilitatea de a măsura rezultatele și impactul programului și
 - (d) dacă sistemul de control a fost adecvat.
- 13.** Auditul a acoperit atât elaborarea programului de învățare de-a lungul vieții, care a fost demarată în 2004, cât și execuția efectivă a acestuia în perioada 2007-2008. Au fost luate în considerare și evoluțiile relevante din 2009. Pe lângă auditul derulat la Comisie, s-au efectuat vizite de audit în șase state membre⁸. Acestor state li s-a alocat, în 2007, un procent total de 45 %, iar în 2008, un procent total de 44 % din fondurile pentru mobilitate din cadrul Leonardo (a se vedea **graficul 3**).
- 14.** Întrucât Leonardo constituie una dintre diversele inițiative în materie de educație și formare regrupate în cadrul programului integrat de învățare de-a lungul vieții, multe dintre constatările, concluziile și recomandările se aplică acestui program în ansamblu.
- 15.** Activitatea de audit a presupus colectarea și analiza de date, examinarea documentelor de planificare, de evaluare și de execuție, verificarea dosarelor proiectelor de mobilitate și interviuri cu funcționarii ai Comisiei, ai autorităților naționale și ai agențiilor naționale și cu reprezentanții ai organizațiilor beneficiare din statele membre selectate în vederea auditului.

⁸ Franța, Germania, Malta, Polonia, România și Regatul Unit.

GRAFICUL 3

VALOAREA, PE ȚĂRI, A SUBVENȚIILOR LEONARDO PENTRU MOBILITATE ACORDATE ÎN PERIOADA 2007-2008 (ÎN MILIOANE DE EURO)


Sursa: Comisia Europeană.

OBSERVAȚII

CONCEPEREA

- 16.** În cadrul auditului s-a examinat dacă, pentru elaborarea programului Leonardo, Comisia a luat în considerare multitudinea de informații care îi stăteau la dispoziție cu privire la programele anterioare, și anume toate evaluările și studiile și toate rapoartele naționale; în acest context, s-a examinat inclusiv măsura în care autoritățile naționale au utilizat rapoartele naționale respective. De asemenea, auditorii au analizat dacă, pentru implementarea programului Leonardo, Comisia a instituit un sistem adecvat de gestionare a ciclului de viață al proiectelor, atât la nivelul structurilor proprii, cât și la nivelul țărilor participante, inclusiv un sistem informatic de sprijin. La nivelul Comisiei, s-a examinat dacă se realizase o repartizare clară a sarcinilor între diferitele unități. La nivelul țărilor participante, s-a examinat implementarea administrativă realizată de autoritățile și de agențiile naționale responsabile de gestionarea programului, ale căror roluri și responsabilități sunt definite în orientările publicate de Comisie.

⁹ Cerințele fundamentale referitoare la sfera, scopul, calendarul și utilizarea evaluărilor sunt stabilite în Regulamentul financiar [articolul 27 alineatul (4), articolele 28 și 33, articolul 56 alineatul (3) și articolul 166] și în normele de aplicare a acestuia (articolul 21).

COMISIA A LUAT ÎN CONSIDERARE PROPRIILE EVALUĂRI CU CARACTER OBLIGATORIU PRIVIND PROGRAMUL ANTERIOR, DAR NU A ȚINUT CONT ÎN MOD SISTEMATIC DE ALTE STUDII ȘI RAPORTE CARE PREZENTAU IMPORTANȚĂ PENTRU ACEST SUBIECT

- 17.** Toate programele care beneficiază de finanțare de la bugetul general al Uniunii Europene fac obiectul unor evaluări cu caracter obligatoriu care au loc în trei stadii diferite⁹:
- evaluarea *ex ante*: un raport însoțește propunerea legislativă de creare sau de reînnoire a unui program sau a unei acțiuni întreprinse de UE;
 - evaluarea intermediară: se efectuează la jumătatea perioadei aferente unui program și furnizează un feedback direct pe durata derulării acestuia, contribuind astfel la ameliorarea calității intervențiilor în curs. În plus, dată fiind durata lungă de pregătire necesară pentru crearea programelor noi, evaluările intermediare reprezintă, de asemenea, surse foarte importante de informație pentru conceperea următoarei generații a unui program;
 - evaluarea finală: se realizează la sfârșitul unui program.

- 18.** La conceperea noului program Leonardo, Comisia a ținut cont de rezultatele evaluării intermediare și ale celei finale efectuate pentru programul anterior. Rezultatele evaluării intermediare au fost luate în considerare la elaborarea evaluării *ex ante*. Atât pentru evaluarea intermediară, cât și pentru cea finală, Comisia a elaborat planuri de acțiune internă, în care a stabilit modalitățile prin care recomandările formulate în fiecare dintre aceste evaluări vor fi luate în considerare în cursul fazei inițiale de concepere și în modificările care se vor aduce ulterior acestei concepții. Cu toate acestea, planurile de acțiune internă pentru stabilirea obiectivelor SMART și a obiectivelor în materie de informatică sau a indicatorilor de performanță nu au generat încă rezultatele scontate (a se vedea punctele 27-29 și punctele 48-52).
- 19.** Fiecare țară participantă are obligația de a redacta rapoarte naționale, un raport intermediar și unul final, cu privire la implementarea și eficacitatea programului și la impactul acestuia asupra sistemelor și a mecanismelor de formare profesională din statul membru în cauză, și de a le transmite Comisiei. Aceste rapoarte trebuie transmise Comisiei în contextul monitorizării și evaluării programului și în același context trebuie analizate și urmărite.
- 20.** Sarcina de a analiza rapoartele naționale finale a fost încredințată unui contractant extern angajat de Comisie cu scopul de a efectua evaluarea finală¹⁰. Cu toate acestea, contractantul nu a reușit să analizeze toate rapoartele de evaluare naționale, întrucât doar 19 dintre cele 31 de țări participante le-au transmis Comisiei în termenele stabilite. În ceea ce privește Comisia, aceasta nu a procedat la o analiză separată a rapoartelor naționale care au fost puse la dispoziție după expirarea termenului sau la urmărirea lor prin alte metode.
- 21.** Utilizarea acestor rapoarte naționale de către anumite autorități naționale s-a dovedit, de asemenea, a fi limitată. Trei dintre statele membre vizitate au analizat recomandările și au urmărit punerea lor în aplicare, dar numai unul dintre acestea a integrat recomandările în dispozițiile privind gestionarea noului program Leonardo. În celelalte țări vizitate, nu există probe care să ateste că s-a efectuat o examinare a acestor rapoarte de către autoritățile naționale.

¹⁰ *Joint report on the final evaluation of Socrates II, Leonardo da Vinci II and eLearning* (Raport comun privind evaluarea finală a programelor Socrates II, Leonardo da Vinci II și eLearning), 2008.

22. Comisia a realizat două studii majore privind anumite aspecte legate de activitățile de mobilitate din cadrul Leonardo¹¹. Comisia declară că aceste studii aduc un sprijin activității factorilor de decizie, însă nu este clar cum a exploatat Comisia informațiile utile cuprinse în aceste studii în vederea consolidării și a îmbunătățirii eficacității programului.

COMISIA A INSTITUIT UN SISTEM CORESPUNZĂTOR DE GESTIONARE A CICLULUI DE VIAȚĂ AL PROIECTELOR. SISTEMUL INFORMATIC DE SPRIJIN ERA AFECTAT ÎNSĂ DE CARENȚE CONSIDERABILE

23. Sfera auditului a cuprins și sistemul de gestionare a ciclului de viață al proiectelor creat de Comisie, scopul fiind de a evalua caracterul adecvat al acestui sistem. În opinia Curții, un astfel de sistem este adecvat atunci când sunt îndeplinite următoarele condiții: gestionarea ciclului de viață al proiectelor este repartizată clar între părțile implicate, sarcinile în cauză sunt definite cu precizie și sunt prevăzute măsuri de monitorizare.

¹¹ *Study on the obstacles to transnational mobility facing apprentices and other young people in initial vocational training and on ways of overcoming them* (Studiu privind obstacolele în calea mobilității transnaționale cu care se confruntă ucenicii și alți tineri aflați în formare profesională inițială și modalitățile prin care se pot depăși aceste obstacole), cunoscut, de asemenea, sub numele de Studiul MoVE-iT (2007). *Impact analysis of Leonardo da Vinci mobility measures on young trainees and employees, and the influence of socioeconomic factors* (Analiză privind impactul măsurilor de mobilitate Leonardo da Vinci asupra tinerilor aflați în formare profesională și a tinerilor angajați și influența factorilor socioeconomici) (2007).

CASETA 1

EXEMPLE DE ACȚIUNI RECOMANDATE ÎN STUDIUL *IMPACT ANALYSIS OF LEONARDO DA VINCI MOBILITY MEASURES ON YOUNG TRAINEES AND EMPLOYEES, AND THE INFLUENCE OF SOCIO-ECONOMIC FACTORS* (2007)

- Implementarea măsurilor în țările-gazdă, precum și pregătirea lor acuză în continuare anumite deficiențe. Din acest motiv, sunt necesare o mai bună pregătire a proiectelor (inclusiv prin implicarea participanților), o selecție mai riguroasă a organizațiilor-gazdă și o intensificare și o îmbunătățire a mentoratului/îndrumării oferite pe parcursul acțiunilor de mobilitate de către organizația care trimite tinerii în cauză și, în special, de către organizația care îi primește.
- Ar trebui să se procedeze într-o măsură mai mare și în mod constant la analiza impactului programului. O evaluare constantă a proceselor ar trebui să examineze pregătirea, implementarea și monitorizarea acestora și procesul de dezvoltare a aptitudinilor (impactul), având totodată în vedere nevoile participanților.

- 24.** În urma lansării noului program de învățare de-a lungul vieții în 2007, Direcția Generală Educație și Cultură din cadrul Comisiei a procedat la o reorganizare a structurilor sale pentru a reflecta mai bine nevoile acestui program care a fost recent integrat.
- 25.** Anterior, existau diferite agenții naționale care se ocupau de programe educaționale diferite. În urma lansării noului program de învățare de-a lungul vieții în 2007, Comisia a încurajat statele participante să desemneze o singură agenție națională care să fie responsabilă de toate subprogramele programului de învățare de-a lungul vieții, lucru care s-a realizat în majoritatea țărilor. Proiectele de mobilitate din cadrul Leonardo sunt administrate direct de agențiile naționale, care sunt responsabile de toate aspectele care țin de gestionare:
- promovarea programului;
 - organizarea procedurii de atribuire a subvențiilor, inclusiv a evaluării cererilor de subvenții;
 - elaborarea contractelor de subvenționare și transferarea plăților aferente subvențiilor către solicitanții câștigători;
 - monitorizarea și sprijinirea beneficiarilor programului;
 - organizarea modalităților de difuzare a rezultatelor;
 - furnizarea feedbackului privind funcționarea programului și impactul pe care îl exercită în țara respectivă.
- 26.** Agențiile naționale sunt supervizate de autoritățile naționale desemnate în acest scop, care sunt responsabile de buna gestiune a fondurilor UE transferate agențiilor naționale și de monitorizarea și supervizarea, în cooperare cu Comisia, a activității acestor agenții naționale.

- 27.** În general, structura de gestionare a ciclului de viață al proiectelor este, prin urmare, adecvată. S-au constatat totuși deficiențe semnificative la nivelul sistemului informatic de gestionare a proiectelor și de raportare. Agențiile naționale trebuie să utilizeze sistemele informatice puse la dispoziție de Comisie¹². Cel mai recent sistem informatic dezvoltat de Comisie este LLPLink, un instrument destinat programului de învățare de-a lungul vieții și proiectat să gestioneze electronic ciclurile de viață ale proiectelor, de la introducerea cererii pentru subvenție până la plata finală. Paralel cu LLPLink, Comisia a creat, de asemenea, formulare electronice online care să dea posibilitatea de a introduce cereri de subvenții pe internet și să permită agențiilor naționale să efectueze online evaluarea și selecția proiectelor și raportarea cu privire la aceste proiecte. Agențiilor naționale li s-a solicitat să utilizeze, începând cu 2008, LLPLink pentru toate proiectele noi.
- 28.** Noul sistem informatic de sprijin prezenta o serie de curențe semnificative. La data la care s-a desfășurat auditul, LLPLink putea răspunde doar nevoilor celor mai presante ale programului de învățare de-a lungul vieții, însă proiectul era afectat de întârzieri și nu era complet. Agențiile naționale care doreau să utilizeze soluții online pentru procesele de gestionare a cererilor, de evaluare a acestora și de raportare au fost nevoite, pe toată durata anului 2009, să recurgă în continuare la sistemul vechi sau la sistemele lor locale, în paralel cu LLPLink. În cazurile în care nu existau interfețe între LLPLink și sistemele utilizate de agențiile naționale, datele au trebuit să fie introduse de două ori, activitate laborioasă care a reprezentat o sarcină suplimentară pentru personalul acestor agenții.
- 29.** Întârzierile înregistrate în implementarea sistemului LLPLink afectează gestionarea programului Leonardo și restul programului de învățare de-a lungul vieții, întrucât sistemul nu poate furniza informații complete și omogene din partea țărilor participante care să acopere întreaga perioadă a programului începând cu demararea acestuia, informații care sunt necesare pentru a putea măsura progresele înregistrate în ceea ce privește îndeplinirea obiectivelor.

¹² 2008 guide for national agencies implementing the lifelong learning programme (Ghidul pentru agențiile naționale responsabile de implementarea programului de învățare de-a lungul vieții, 2008) (punctele 28.1. și 9.1.1.).

GESTIONAREA

- 30.** În cadrul auditului, au fost examinate aspecte legate de operațiunile curente ale programului. Auditorii au încercat să determine dacă procedurile de adoptare a programelor anuale de activitate erau de natură să furnizeze Comisiei o asigurare preliminară că programul va fi implementat în conformitate cu dispozițiile prevăzute în documentele-cadru de reglementare relevante. Auditorii au încercat să determine, de asemenea, dacă agențiile naționale și Comisia au asigurat promovarea programului, dacă agențiile au făcut publicitate acestuia în conformitate cu orientările primite de la Comisie și dacă se încearcă soluționarea principalei dificultăți cu care se confruntă agențiile în derularea programului. Nu în ultimul rând, s-a verificat în cadrul auditului dacă evaluarea de către agenții a cererilor de subvenții pentru proiecte a fost transparentă și bine organizată și dacă a respectat instrucțiunile primite de la Comisie, precum și dacă s-au luat măsuri pentru soluționarea deficiențelor identificate.

MECANISMELE PENTRU APROBAREA PROGRAMELOR ANUALE DE ACTIVITATE ALE AGENȚIILOR NAȚIONALE SUNT ADECVATE, ÎNSĂ COMISIA NU LE FURNIZEAZĂ ÎN MOD SISTEMATIC AGENȚIILOR UN FEEDBACK PRIVIND CALITATEA ACESTOR PROGRAME

- 31.** Luând ca bază specificațiile și modelele standardizate puse la dispoziție de Comisie, fiecare agenție națională elaborează un program anual de activitate, care este ulterior aprobat de Comisie. La aprobarea programelor de activitate, Comisia urmărește, înainte de toate, să obțină o asigurare preliminară că agenția națională va implementa programul în conformitate cu dispozițiile prevăzute în documentele-cadru relevante. Autoritățile naționale își dau și ele acordul pentru programul anual de activitate, angajându-se, în acest mod, să furnizeze agenției naționale resursele necesare de la bugetul național pentru desfășurarea activităților. Acest sistem funcționează fără a întâmpina probleme majore, astfel că programele anuale de activitate sunt aprobate în termenele stabilite, permițând astfel o implementare continuă a programului, în concordanță cu dispozițiile convenite. Cu toate că agențiilor naționale li s-a acordat posibilitatea de a prezenta programe de activitate consolidate, Comisia nu a profitat de această ocazie pentru a furniza sistematic agențiilor și autorităților naționale un feedback cu privire la calitatea programului de activitate; un astfel de feedback ar oferi o apreciere sintetică asupra implementării planificate la nivel național, ceea ce ar prezenta utilitate atât pentru Comisie, cât și pentru țările participante, întrucât ar permite identificarea și soluționarea problemelor în timp util.

COMISIA ȘI ȚĂRILE PARTICIPANTE ASIGURĂ O PROMOVIARE ȘI O PUBLICITATE SATISFĂCĂTOARE A PROGRAMULUI

- 32.** Comisia și agențiile naționale și-au respectat obligațiile în ceea ce privește activitățile de promovare, asigurând vizibilitatea programului și facilitând difuzarea și exploatarea pe scară mai largă a bunelor practici grație unei serii de măsuri. Agențiile naționale au dat publicității „cererile de propuneri” în țările participante respectând orientările primite de la Comisie și au comunicat informații ajutătoare relevante cu privire la programul Leonardo.

COMISIA NU A ÎNCERCAT SĂ SOLUȚIONEZE DIFICULTĂȚILE ÎNTÂMPINATE DE SOLICITANȚI ÎN CEEA CE PRIVEȘTE GĂSIREA UNOR PARTENERI-GAZDĂ ÎN ALTE ȚĂRI

- 33.** Solicitanții au întâmpinat dificultăți în ceea ce privește găsirea de parteneri-gazdă în alte țări, printre cauze numărându-se lipsa competențelor lingvistice și diferențele culturale. Pentru Leonardo, ca și pentru alte acțiuni de mobilitate din cadrul programului de învățare de-a lungul vieții, agențiile naționale sunt responsabile pentru obținerea unor sejururi în alte țări numai pentru solicitanții din propria țară, neavând atribuția de a-i ajuta pe solicitanții din alte țări să identifice parteneri-gazdă adecvați.
- 34.** Comisia pune la dispoziție informații, consiliere și asistență pentru solicitanții potențiali care caută parteneri-gazdă. Cu toate acestea, în 2007, Comisia și-a închis baza de date a partenerilor europeni, concepută pentru a facilita căutarea de parteneri, întrucât nu putea să garanteze că datele privind partenerii potențiali conținute în această bază de date erau de calitate pe care o așteptau utilizatorii acestora din țările participante. Această bază de date nu a fost încă înlocuită cu o alternativă viabilă.

- 35.** În unele țări participante există deja baze de date naționale pentru căutarea de parteneri, dar acestea nu pot înlocui o bază de date la scară europeană. Recurgerea la bazele de date naționale respective ca instrumente de căutare a partenerilor duce la crearea unei situații în care este necesară înregistrarea în nenumărate baze de date pentru a se putea conecta și pentru a putea efectua căutările electronice dorite.

DEFICIENȚE LA NIVELUL EVALUĂRII CERERILOR DE SUBVENȚII

- 36.** Procedurile de evaluare a cererilor de subvenții și de selecție a proiectelor aplicate de țările participante sunt transparente și bine organizate și respectă instrucțiunile primite de la Comisie. Cu toate acestea, pentru evaluările cererilor s-au constatat următoarele exemple de deficiențe, care sporesc riscul ca proiectele selectate să nu îndeplinească obiectivele care le-au fost stabilite:
- acceptarea unor cereri în pofida faptului că descrierea conținutului, a obiectivelor și a rezultatelor preconizate ale formării era insuficientă pentru a fundamenta decizia luată în urma evaluării;
 - acceptarea unor cereri în pofida faptului că informațiile care figurau în cereri referitor la costuri nu erau suficiente pentru a justifica sumele solicitate;
 - absența unor observații din partea evaluatorilor la diversele rubrici din formularul de evaluare, cu ajutorul cărora să justifice notele acordate, în special cu privire la aspectele calitative.
- 37.** Comisia nu efectuează controale de asigurare a calității pentru evaluările cererilor de subvenții pentru proiecte, deoarece consideră că această sarcină ține de competența autorităților naționale. Cu toate acestea, Comisia nu comunicase orientări precise cu privire la modalitățile în care autoritățile naționale ar trebui să verifice evaluările cererilor. În absența unor orientări clare, există riscul ca rigurozitatea cu care se efectuează verificările realizate de autoritățile naționale să varieze de la o țară participantă la alta.

RAPORTAREA

- 38.** Comisia trebuie să asigure, în cooperare cu țările participante, colectarea, analizarea și prelucrarea datelor disponibile necesare pentru măsurarea rezultatelor și a efectelor programului¹³. Această activitate este în plus față de evaluările aprofundate de impact întreprinse în cadrul evaluării intermediare și al celei finale a programului Leonardo. Auditul a vizat să determine dacă s-a instituit un sistem de raportare bazat pe obiective SMART care să permită Comisiei măsurarea rezultatelor și a impactului programului în raport cu performanța preconizată¹⁴.

EXISTĂ DEFICIENȚE ÎN SISTEMUL DE RAPORTARE CU PRIVIRE LA REZULTATELE ȘI LA EFECTELE PROGRAMULUI LEONARDO

- 39.** Agențiile naționale redactează un raport anual de activitate destinat Comisiei¹⁵, în care furnizează informații privind implementarea programului. Structura conținutului raportului este specificată de Comisie și abordează aspecte precum numărul și tipul de proiecte pentru care s-a acordat sprijin, precum și rezultatele acestora.
- 40.** Curtea a examinat rapoartele de activitate privind anul 2007 redactate de cele șase țări vizitate și a constatat un număr de deficiențe, care sunt descrise la punctele 41-44. Aceste deficiențe diminuează valoarea rapoartelor ca instrumente de informare a Comisiei și a altor utilizatori cu privire la rezultatele și la impactul programului Leonardo.
- 41.** Structura programului anual de activitate fiind diferită de cea a raportului anual de activitate, nu este posibilă efectuarea unei comparații pertinente a rezultatelor în raport cu performanța preconizată. Comisia intenționează să alinieze structura raportului anual de activitate la cea a programului de activitate, cu ocazia restructurării acestuia din urmă cu începere din 2011.

¹³ Articolul 6 alineatul (3) litera (d) din Decizia nr. 1720/2006/CE.

¹⁴ Articolul 27 din Regulamentul (CE, Euratom) nr. 1605/2002 al Consiliului din 25 iunie 2002 privind regulamentul financiar aplicabil bugetului general al Comunităților Europene (JO L 248, 16.9.2002, p. 1, Ediția specială în limba română a *Jurnalului Oficial al Uniunii Europene*, cap. 01, vol. 03, p. 198).

¹⁵ Partea 1 din raportul anual al agenției naționale.

42. Informațiile furnizate de agențiile naționale cu privire la rezultate se limitează la date factice, care nu permit o evaluare a impactului programului Leonardo din punctul de vedere al obiectivelor acestuia, de exemplu îmbunătățirea actului predării, dobândirea unor aptitudini și impactul economic. Raportul anual de activitate cuprinde informații privind numărul proiectelor, dar informațiile privind rezultatele și efectele activităților finanțate asupra participanților și a instituțiilor sunt limitate.
43. În plus, agențiile naționale nu au o abordare omogenă în ceea ce privește elaborarea rapoartelor anuale de activitate, astfel că analizele rezultatelor conținute în rapoartele finale transmise Comisiei sunt diferite de la o țară la alta, inclusiv în ceea ce privește modul de prezentare.
44. Examinarea de către Comisie a rapoartelor anuale de activitate transmise de agențiile naționale a urmărit mai curând să verifice exhaustivitatea și coerența decât să se asigure că s-au raportat informațiile necesare (a se vedea punctul 38). Comisia a declarat însă că a transmis un feedback țărilor participante după evaluarea rapoartelor anuale privind anul 2008, stabilind astfel, cu începere din 2009, o conexiune între verificarea *ex ante* a programului de activitate și evaluarea *ex post* a rapoartelor anuale.

CASETA 2

EXEMPLE DE DEFICIENȚE CARE AFECTEAZĂ MODUL DE PREZENTARE DE CĂTRE AGENȚIILE NAȚIONALE A REZULTATELOR PRIVIND IMPLEMENTAREA PROGRAMULUI DE ACTIVITATE PENTRU 2007

- absența unei evaluări cantitative a rezultatelor proiectelor;
- analiza insuficientă a modului în care au fost abordate obiectivele;
- descrierea efectelor potențiale generale fără a face referire la dovezi tangibile ale impactului produs;
- exemple de impact extrase dintr-un studiu privind programul anterior Leonardo II.

45. De asemenea, agențiile naționale efectuează vizite de monitorizare în cadrul proiectelor, cu scopul de a oferi sprijin beneficiarilor, de a colecta și de a difuza exemple de bune practici și de a stabili și a menține relații bune între beneficiari și agenția națională.
46. Comisia a stabilit o serie de criterii¹⁶ în funcție de care ar trebui selectați beneficiarii în vederea efectuării de vizite, printre care se numără dimensiunea și tipul beneficiarului, repartizarea geografică a beneficiarilor pe teritoriul țării în cauză și nivelul sumei acordate ca subvenție de la UE. Cu toate acestea, Comisia nu a precizat, așa cum a făcut în cazul controalelor primare, un număr minim de vizite de monitorizare pe care ar trebui să le realizeze agenția națională.
47. În 2008, Comisia a introdus așa-numitele „vizite de monitorizare a calității și a impactului”, al căror obiectiv este de a obține o imagine mai aprofundată a calității activităților programului în țările participante. Aceste vizite cuprind întâlniri cu autoritățile naționale, cu agențiile naționale și cu beneficiarii de subvenții. Deși reprezintă un pas înainte, sfera acestor vizite nu este suficient de dezvoltată. Rapoartele întocmite de Comisie în 2008 cu privire la rezultatele acestor vizite conțineau elemente factice și evoluțiile legate de activitățile de mobilitate, dar nu cuprindeau o analiză a efectelor pe care le au în practică proiectele de mobilitate Leonardo asupra sistemelor de educație, a instituțiilor participante sau a persoanelor vizate. Aceste rapoarte sau alte forme de feedback nu au fost transmise sistematic țărilor participante pentru confirmare sau pentru a-și prezenta observațiile, în cursul primilor doi ani.

DUPĂ TREI ANI DE IMPLEMENTARE A PROGRAMULUI LEONARDO, COMISIA DEMARASE, DAR ÎNCĂ NU FINALIZASE INSTITUIREA UNUI SISTEM CUPRINZĂTOR DE MĂSURARE A IMPACTULUI ACESTUI PROGRAM

48. Obiectivele unui program ar trebui să fie „SMART” (*specific, measurable, achievable, realistic and timely* – specifice, măsurabile, realizabile, relevante și datate)¹⁷, însă această cerință nu este îndeplinită în cazul obiectivelor programului Leonardo, care sunt mai curând generale, ceea ce face dificilă determinarea modalităților prin care proiectele de mobilitate pot contribui la îndeplinirea acestor obiective (a se vedea **caseta 3**).

¹⁶ Punctul 3.1.1.3 din *2008 guide for national agencies implementing the lifelong learning programme* (Ghidul pentru agențiile naționale responsabile de implementarea programului de învățare de-a lungul vieții, 2008).

¹⁷ Articolul 27 din Regulamentul (CE, Euratom) nr. 1605/2002 al Consiliului din 25 iunie 2002 privind regulamentul financiar aplicabil bugetului general al Comunităților Europene (JO L 248, 16.9.2002, p. 1, Ediția specială în limba română a *Jurnalului Oficial al Uniunii Europene*, cap. 01, vol. 03, p. 198).

OBIECTIVELE SPECIFICE ALE PROGRAMULUI LEONARDO DA VINCI

- să sprijine participanții la activități de formare inițială și continuă să dobândească și să utilizeze cunoștințe, aptitudini și calificări în vederea facilitării dezvoltării personale, a capacității de angajare și a participării la piața europeană a muncii;
- să sprijine îmbunătățirea calității și a inovației în sistemele, instituțiile și practicile de educație profesională și formare profesională;
- să îmbunătățească atractivitatea educației profesionale și a formării profesionale, precum și a mobilității pentru angajatori și persoane și să faciliteze mobilitatea persoanelor în formare profesională.

OBIECTIVELE OPERAȚIONALE ALE PROGRAMULUI LEONARDO DA VINCI

- îmbunătățirea calității și creșterea volumului mobilității pe întreg teritoriul Europei a persoanelor implicate în educația profesională și formarea profesională inițială și în formarea continuă, astfel încât numărul stagiilor în întreprinderi să crească cel puțin până la 80 000 pe an, până la sfârșitul programului de învățare de-a lungul vieții;
- îmbunătățirea calității și creșterea volumului cooperării dintre instituții sau organizații care oferă posibilități de învățare, întreprinderi, parteneri sociali și alte organisme relevante din întreaga Europă;
- facilitarea dezvoltării unor practici inovatoare în domeniul educației și formării profesionale, cu excepția nivelului superior, precum și a transferului acestora, inclusiv de la o țară participantă la alta;
- îmbunătățirea transparenței și a recunoașterii calificărilor și competențelor, inclusiv cele obținute prin învățare non-formală și informală;
- încurajarea învățării limbilor străine moderne;
- sprijinirea dezvoltării, în domeniul învățării de-a lungul vieții, a unui conținut și a unor servicii, pedagogii și practici inovatoare bazate pe tehnologia informației și comunicațiilor.

- 49.** Agențiile naționale raportează cu privire la rezultatele programului în cadrul rapoartelor lor anuale de activitate. La data desfășurării auditului Curții, Comisia nu pusese la dispoziția agențiilor naționale orientări detaliate cu privire la modalitățile în care ar trebui să evalueze rezultatele programului sau impactul proiectelor de mobilitate.
- 50.** În decembrie 2006, Comitetul pentru programul de învățare de-a lungul vieții¹⁸ a decis să creeze un grup de lucru cu rolul de a evalua impactul programului de învățare de-a lungul vieții în ansamblu, inclusiv al subprogramului Leonardo da Vinci. Printre sarcinile grupului de lucru s-a numărat identificarea unei serii de indicatori de impact comuni prin intermediul cărora să se poată evalua dacă programul de învățare de-a lungul vieții a reușit să își atingă obiectivele. În noiembrie 2009, grupul de lucru a prezentat Comitetului pentru programul de învățare de-a lungul vieții o propunere pentru indicatori de impact și pentru un sistem de colectare a datelor și de raportare care ar permite remedierea unora dintre deficiențele existente. Însă, în ianuarie 2010, propunerea nu era încă adoptată.
- 51.** Odată ce Comisia va fi decis ce indicatori intenționează să măsoare, va fi necesar să se opereze și alte schimbări, de exemplu, întrebările care figurează în rapoartele anuale de activitate existente vor trebui să fie revizuite pentru a verifica dacă pot fi utilizate pentru colectarea informațiilor statistice necesare pentru o gestionare eficientă a programului. Modulul de raportare din cadrul sistemului informatic LLPLink va trebui să fie adaptat pentru a satisface noile necesități în materie de colectare a datelor.
- 52.** Înființarea unui grup de lucru pentru evaluarea impactului a reprezentat un pas înainte în crearea condițiilor necesare pentru monitorizarea și măsurarea rezultatelor și a impactului. Cu toate acestea, după trecerea a trei ani de implementare a actualului program Leonardo, Comisia încă nu are capacitatea de a aprecia în ce măsură acesta își îndeplinește obiectivele și nici nu dispune de un sistem care să îi permită să facă acest lucru în viitor. Chiar și în eventualitatea în care Comitetul pentru programul de învățare de-a lungul vieții ar aproba indicatorii de impact în 2010, datele necesare pentru a putea măsura impactul programului se vor colecta doar pentru ultima fază a programului și va fi foarte dificil să se obțină date similare pentru primii trei ani ai perioadei aferente programului (2007-2009), și anume perioada care trebuie să facă obiectul evaluării intermediare a programului de învățare de-a lungul vieții, raportul referitor la această evaluare urmând să fie publicat în martie 2011.

¹⁸ Comitetul pentru programul de învățare de-a lungul vieții furnizează asistență Comisiei pentru implementarea programului. Este compus din reprezentanți ai statelor membre și emite avize sau este consultat în legătură cu probleme privind implementarea programului.

CONTROALELE

- 53.** Auditul a urmărit să evalueze caracterul adecvat al controalelor desfășurate cu privire la programul Leonardo la toate nivelurile din cadrul programului de învățare de-a lungul vieții, și anume la nivelul agențiilor naționale, al autorităților naționale și al Comisiei¹⁹. Controalele au fost considerate a fi adecvate atunci când au fost efectuate în conformitate cu orientările Comisiei și cu supervizarea acesteia.

CONTROLUL EFECTUAT DE AGENȚIILE NAȚIONALE CU PRIVIRE LA LEONARDO A RESPECTAT, ÎN MAJORITATEA CAZURILOR, ORIENTĂRILE COMISIEI

- 54.** Agențiile naționale realizează „controale primare” la nivelul beneficiarilor, cu scopul de a obține o asigurare în ceea ce privește existența efectivă și eligibilitatea activităților finanțate cu fonduri UE, precum și în ceea ce privește legalitatea și regularitatea operațiunilor subiacente.
- 55.** Standardele și cerințele minime pentru controalele primare sunt definite în Ghidul pentru agențiile naționale publicat de Comisie²⁰. Controalele constau într-o serie de activități: analiza rapoartelor finale, controlul documentar al documentelor justificative depuse de beneficiari în sprijinul raportului final, o verificare la fața locului efectuată pe parcursul implementării activității finanțate, un audit efectuat după încheierea activității și un audit de sistem efectuat la beneficiarii uzuali.
- 56.** Controalele primare sunt, prin definiție, controale de conformitate și nu sunt deci destinate să se axeze pe rezultatele acțiunilor de mobilitate. În ceea ce privește execuția controalelor, deși agențiile naționale le efectuează respectând, în general, Ghidul pentru agențiile naționale publicat de Comisie, s-au remarcat totuși câteva exemple de deficiențe:
- în cazul unei agenții naționale, pentru evaluarea și aprobarea rapoartelor finale nu s-a respectat termenul de 45 de zile de la data primirii raportului;
 - în cazul unei alte agenții naționale, s-au efectuat plăți finale către beneficiari fără a dispune de feedbackul necesar de la toți participanții la acțiunea de mobilitate.

¹⁹ Curtea a mai raportat anterior cu privire la auditul controalelor efectuate pentru programul de învățare de-a lungul vieții. A se vedea Raportul anual al Curții de Conturi privind exercițiul financiar 2008 (JO C 269, 10.11.2009, p. 181-185).

²⁰ *2008 guide for national agencies implementing the lifelong learning programme* (Ghidul pentru agențiile naționale responsabile de implementarea programului de învățare de-a lungul vieții, 2008) (punctul 3.8.1).

DEȘI CONTROALELE SECUNDARE DERULATE DE AUTORITĂȚILE NAȚIONALE FURNIZEAZĂ, ÎN GENERAL, O ASIGURARE REZONABILĂ PRIVIND EFICACITATEA CONTROALELOR PRIMARE, AU FOST IDENTIFICATE TOTUȘI ANUMITE DEFICIENȚE

- 57.** Autoritatea națională este responsabilă de controalele efectuate la nivel național cu privire la Leonardo. În acest scop, Comisia cere autorităților naționale să înființeze un sistem de controale secundare, al căror obiectiv este de a asigura o garanție rezonabilă a eficacității sistemului de controale primare realizate de agențiile naționale²¹. În majoritatea cazurilor, controalele secundare efectuate de autoritățile naționale au furnizat o asigurare rezonabilă privind eficacitatea controalelor primare. Cu toate acestea, auditul a evidențiat, de asemenea, anumite deficiențe în execuția controalelor secundare: lipsa unei documentații adecvate referitor la procedurile de supervizare, supervizarea insuficientă a agenției naționale și deficiențe în ceea ce privește urmărirea acțiunilor întreprinse în urma recomandărilor propuse de organisme de control naționale sau de organisme de control ale Comisiei.

²¹ Articolul 8 din Decizia Comisiei din 26 aprilie 2007.

²² Punctele 9.21 și 9.33 din capitolul 9 al Raportului anual al Curții de Conturi privind exercițiul financiar 2008.

COMISIA NU A FURNIZAT DECÂT RECENT ORIENTĂRI COMPLEMENTARE PRIVIND PROCEDURILE EXACTE ACOPERITE DE CONTROALELE SECUNDARE

- 58.** Comisia efectuează vizite de „monitorizare a sistemelor” în țările participante. Aceste vizite au în vedere în principal verificarea conformității sistemelor și a procedurilor instituite de agențiile naționale cu normele programului de învățare de-a lungul vieții. Autoritățile naționale au interpretat conceptul de „controale secundare” în moduri diferite. După cum a remarcat Curtea în Raportul anual privind exercițiul 2008²², orientările emise de Comisie cu privire la responsabilitățile autorităților naționale nu erau suficient de clare în ceea ce privește procedurile exacte care trebuie urmate. Auditul efectuat de Curte cu privire la programul Leonardo confirmă această concluzie, întrucât s-au constatat deficiențe la nivelul controalelor secundare. Comisia a luat ulterior măsuri corective, comunicând autorităților instrucțiuni care furnizau îndrumări mai precise referitor la procedurile acoperite de controalele secundare.

CONCLUZII ȘI RECOMANDĂRI

- 59.** Comisia a ținut seama, la conceperea programului Leonardo, de propriile evaluări cu caracter obligatoriu, dar nu a elaborat planuri de acțiune pentru alte studii și rapoarte care prezentau importanță pentru acest subiect. Comisia a instituit un sistem corespunzător de gestionare a ciclului de viață al proiectelor. Cu toate acestea, la sfârșitul anului 2009, principalul sistem informatic, LLPLink, era încă incomplet, îngreunând astfel raportarea adecvată și făcând necesară utilizarea în paralel a sistemelor vechi. La jumătatea anului 2010, încă nu era finalizat un instrument comun de raportare pentru măsurarea impactului programului de învățare de-a lungul vieții.
- 60.** Elementele operaționale ale programului, printre care elaborarea programului anual de activitate, publicitatea, promovarea și furnizarea de informații, au fost, în general, bine gestionate. Cu toate acestea, anumite domenii sunt afectate de deficiențe, de exemplu în ceea ce privește asistența acordată solicitanților în găsirea unor parteneri-gazdă în alte țări și asigurarea calității evaluării de către agențiile naționale a cererilor de subvenții.

RECOMANDAREA 1

- (a) După analiza programelor anuale de activitate, Comisia ar trebui să furnizeze autorităților naționale un feedback privind calitatea acestor programe. Un astfel de feedback ar trebui să ofere o apreciere sintetică asupra implementării la nivel național și să prezinte punctele forte și punctele slabe ale acestora, ceea ce ar prezenta utilitate atât pentru Comisie, cât și pentru autoritățile naționale.
- (b) Comisia ar trebui să exploreze opțiunile prin care ar putea asigura un instrument eficace și ușor de utilizat pentru căutarea de parteneri, fie la nivelul UE, fie la nivel național.
- (c) Comisia ar trebui să analizeze posibilitatea ca agențiile naționale să faciliteze plasarea în stagii a participanților din alte țări prin punerea la dispoziția altor agenții naționale a informațiilor privind organizațiile-gazdă și organizațiile intermediare din țara lor.
- (d) Procedura de evaluare a cererilor de subvenții ar putea fi îmbunătățită prin elaborarea unui manual mai precis pentru evaluatori, specificând în detaliu, pentru fiecare rubrică definită în formularul de evaluare, scopul evaluării și metodele care trebuie urmate în acest sens.

- (e) Pentru a asigura o interpretare uniformă a normelor sale, Comisia ar trebui să aibă în vedere realizarea de verificări ale evaluărilor de cereri cu ocazia vizitelor de monitorizare a impactului și de asigurare a calității pe care le efectuează în țările participante.
- (f) Comisia ar trebui să finalizeze, în cel mai scurt timp posibil, aplicația LLPLink pentru raportarea cu privire la măsurarea impactului astfel încât să poată garanta colectarea unor date complete și omogene privind implementarea de la toate țările participante.

61. Deși sistemele de control de la nivelul Comisiei și de la nivelul statelor membre s-au dovedit a fi adecvate în majoritatea cazurilor, sistemele lor de raportare nu s-au axat suficient de mult pe rezultatele programului, și chiar și mai puțin pe eficacitatea și impactul acestuia. După trei ani de implementare a programului, Comisia demarase, dar încă nu finalizase instituirea unui sistem cuprinzător de măsurare a impactului programului Leonardo da Vinci. În consecință, Comisia nu a fost în măsură să evalueze impactul pentru primii trei ani ai programului Leonardo – ceea ce reprezintă aproximativ o jumătate din durata acestuia.

RECOMANDAREA 2

- (a) Comisia ar trebui să își îmbunătățească sistemul de monitorizare a calității și a impactului și să îl coordoneze cu procesul de raportare derulat de agențiile naționale prin intermediul rapoartelor anuale de activitate.
- (b) Comisia ar trebui să armonizeze structura programului de activitate cu structura raportului anual astfel încât să facă posibilă efectuarea unei comparații între rezultate și performanța preconizată.
- (c) Comisia ar trebui să finalizeze în cel mai scurt timp posibil stabilirea obiectivelor SMART și a indicatorilor de performanță.
- (d) Pentru programele care vor fi lansate în viitor, Comisia ar trebui să asigure crearea de la bun început a unui sistem de măsurare a impactului.

- 62.** Concluzia de ansamblu este că modul de gestionare și de concepere a acțiunii de mobilitate din cadrul programului Leonardo da Vinci poate să conducă la rezultate eficace. Comisia demarase, dar încă nu finalizase instituirea unui sistem cuprinzător de măsurare a impactului programului. În consecință, Comisia încă nu poate evalua, după trei ani de implementare a programului – ceea ce reprezintă aproximativ o jumătate din durata acestuia – în ce măsură se îndeplinesc obiectivele.

Prezentul raport a fost adoptat de Camera IV, prezidată de domnul Morten LEVYSOHN, membru al Curții de Conturi, la Luxemburg, în ședința acesteia din 29 iunie 2010.

Pentru Curtea de Conturi



Vítor Manuel da SILVA CALDEIRA
Președinte

OBIECTIVE (PE BAZA TEMEIULUI JURIDIC AL PROGRAMULUI DE ÎNVĂȚARE DE-A LUNGUL VIEȚII)

DECIZIA NR. 1720/2006/CE A PARLAMENTULUI EUROPEAN ȘI A CONSILIULUI din 15 noiembrie 2006 de stabilire a unui program de acțiune în domeniul învățării continue

OBIECTIVELE GENERALE ALE PROGRAMULUI DE ÎNVĂȚARE DE-A LUNGUL VIEȚII

- de a contribui prin învățare continuă la dezvoltarea Comunității ca o societate avansată bazată pe cunoaștere, cu o dezvoltare economică durabilă, însoțită de o creștere cantitativă și calitativă a numărului locurilor de muncă, precum și de o mai mare coeziune socială, asigurând în același timp o bună protecție a mediului pentru generațiile viitoare;
- în special, programul are ca scop favorizarea schimburilor reciproce, a cooperării și a mobilității între sistemele de educație și de formare din cadrul Comunității, astfel încât acestea să devină un model de calitate la nivel mondial.

OBIECTIVELE SPECIFICE ALE PROGRAMULUI DE ÎNVĂȚARE DE-A LUNGUL VIEȚII

- să contribuie la dezvoltarea unei învățări de-a lungul vieții de calitate și să promoveze un nivel de performanță ridicat, inovația și o dimensiune europeană a sistemelor și a practicilor în domeniu;
- să sprijine realizarea unui spațiu european de învățare de-a lungul vieții;
- să ajute la îmbunătățirea calității, a atractivității și a accesibilității posibilităților de învățare de-a lungul vieții oferite în cadrul statelor membre;
- să consolideze contribuția învățării de-a lungul vieții la coeziunea socială, la cetățenia activă, la dialogul intercultural, la egalitatea sexelor și la împlinirea personală;
- să ajute la promovarea creativității, a competitivității, a capacității de inserție profesională și a dezvoltării spiritului antreprenorial;

- să contribuie la creșterea participării la învățarea de-a lungul vieții a persoanelor de toate vârstele, inclusiv cele cu nevoi speciale și grupurile defavorizate, indiferent de nivelul lor socioeconomic;
- să promoveze învățarea limbilor și diversitatea lingvistică;
- să sprijine dezvoltarea, în domeniul învățării de-a lungul vieții, a unui conținut și a unor servicii, pedagogii și practici inovatoare bazate pe tehnologia informației și comunicațiilor;
- să consolideze rolul învățării de-a lungul vieții în crearea unui sentiment de cetățenie europeană, bazat pe înțelegerea și respectarea drepturilor omului și a democrației, și să încurajeze toleranța și respectul față de alte popoare și culturi;
- să promoveze cooperarea în ceea ce privește asigurarea calității în toate sectoarele educației și formării din Europa;
- să încurajeze o utilizare optimă a rezultatelor și a produselor și a proceselor inovatoare și să facă schimb de bune practici în domeniile reglementate de programul de învățare de-a lungul vieții, în vederea îmbunătățirii calității educației și formării.

OBIECTIVELE SPECIFICE ALE PROGRAMULUI LEONARDO DA VINCI

- să sprijine participanții la activități de formare inițială și continuă să dobândească și să utilizeze cunoștințe, aptitudini și calificări în vederea facilitării dezvoltării personale, a capacității de angajare și a participării la piața europeană a muncii;
- să sprijine îmbunătățirea calității și a inovației în sistemele, instituțiile și practicile de educație profesională și formare profesională;
- să îmbunătățească atractivitatea educației profesionale și a formării profesionale, precum și a mobilității pentru angajatori și persoane și să faciliteze mobilitatea persoanelor în formare profesională.

OBIECTIVELE OPERAȚIONALE ALE PROGRAMULUI LEONARDO DA VINCI

- îmbunătățirea calității și creșterea volumului mobilității pe întreg teritoriul Europei a persoanelor implicate în educația profesională și formarea profesională inițială și în formarea continuă, astfel încât numărul stagiilor în întreprinderi să crească cel puțin până la 80 000 pe an, până la sfârșitul programului de învățare de-a lungul vieții;
- îmbunătățirea calității și creșterea volumului cooperării dintre instituții sau organizații care oferă posibilități de învățare, întreprinderi, parteneri sociali și alte organisme relevante din întreaga Europă;
- facilitarea dezvoltării unor practici inovatoare în domeniul educației și formării profesionale, cu excepția nivelului superior, precum și a transferului acestora, inclusiv de la o țară participantă la alta;
- îmbunătățirea transparenței și a recunoașterii calificărilor și competențelor, inclusiv cele obținute prin învățare non-formală și informală;
- încurajarea învățării limbilor străine moderne;
- sprijinirea dezvoltării, în domeniul învățării de-a lungul vieții, a unui conținut și a unor servicii, pedagogii și practici inovatoare bazate pe tehnologia informației și comunicațiilor.

RĂSPUNSURILE COMISIEI

SINTEZĂ

I-III.

Comisia apreciază concluzia generală a raportului Curții de Conturi conform căreia conceperea și gestionarea acțiunii de mobilitate din cadrul programului Leonardo da Vinci pot produce rezultate eficiente.

Într-adevăr, programul indică o creștere a cererii, care nu poate fi acoperită în prezent decât parțial (se dă curs la mai puțin de 50 % dintre candidaturi, în limitele bugetului disponibil). Peste 80 000 de persoane au primit finanțare în 2009 (dintre care 67 % aflate la stadiul de formare inițială, 20 % încadrate în piața muncii și 13 % cadre didactice/formatori). Marea majoritate a participanților (aproape 90 %) s-au declarat, în cadrul rapoartelor lor finale, deosebit de mulțumiți de șederea în străinătate.

Impactul pozitiv asupra participanților la programul anterior a fost confirmat de studiul de impact publicat în 2007. Experiențele în domeniul mobilității au îmbunătățit aptitudinile și competențele tinerilor și le-au influențat în mod pozitiv capacitatea de inserție profesională, precum și dezvoltarea personală. Este în curs de finalizare un studiu de impact al mobilității din cadrul Leonardo a cadrelor didactice și a formatorilor în domeniul educației profesionale (VETPRO), iar rezultatele inițiale confirmă efectele pozitive nu numai asupra dezvoltării personale a participanților, dar și asupra instituțiilor de educație profesională și formare profesională, asupra organismelor și sistemelor de formare.

RĂSPUNSURILE COMISIEI

Comisia apreciază constatările Curții conform cărora s-a instituit un sistem adecvat de gestionare a ciclului de viață al proiectelor și, în general, au fost bine gestionate aspectele operaționale ale programului. Comisia subliniază faptul că multe dintre recomandările privind gestionarea sunt valabile pentru întregul Program de învățare de-a lungul vieții (LLP), întrucât programul Leonardo este parte integrantă din LLP.

IV.

Comisia subliniază faptul că auditul a vizat în principal perioada 2007-2008, reprezentând primii doi ani ai unui nou program integrat. În plus, ciclul de programare și raportare parcurs de agențiile naționale cuprinde o perioadă de doi ani, de la elaborarea de către agențiile naționale a proiectului de program de activitate până la finalizarea evaluării de către Comisie a raportului anual. Prin urmare, progresele înregistrate ulterior, în special în 2010, nu au fost luate în considerare de către Curte.

În plus, trebuie observat faptul că, de cele mai multe ori, rezultatele acțiunilor cofinanțate în 2007-2008 nu devin vizibile imediat după acțiuni, întrucât, în mod normal, durează mai mulți ani până când se pot observa efectele mobilității și ale formării.

IV. prima liniuță

În vederea conceperii actualului program Leonardo da Vinci, Comisia a lansat un proces de consultare cu agențiile naționale, autoritățile naționale și părțile interesate pentru a ține seama de experiențele anterioare. Comisia a luat în considerare constatările și sugestiile din cadrul evaluărilor obligatorii, dar a utilizat și alte studii externe, ca sursă de idei și pentru a asigura o perspectivă suplimentară.

IV. a șasea liniuță

Comisia cunoaște faptul că, după cum precizează și Curtea în cadrul declarației sale de asigurare pentru exercițiul financiar 2008, calitatea controalelor secundare efectuate de către autoritățile naționale asupra agențiilor naționale este variabilă. Ca urmare a acestei observații primite anterior din partea Curții, Comisia a adoptat măsuri în sensul elaborării unor orientări detaliate pentru autoritățile naționale care să furnizeze asistență metodologică și instrumente practice pentru controalele secundare efectuate de către autoritățile naționale. Orientările menționate au fost emise către statele membre în decembrie 2009 și au constituit, de asemenea, tema principală a unui seminar desfășurat în beneficiul autorităților naționale, în martie 2010, pentru remediarea deficiențelor constatate.

IV. a șaptea liniuță

Comisia acceptă faptul că este necesar să se finalizeze stabilirea indicatorilor de performanță.

Cu toate acestea, Comisia subliniază că lucrările desfășurate alături de comitetul pentru program în vederea stabilirii indicatorilor au început deja în 2007. În plus, pe baza studiilor de impact și a evaluărilor din cadrul programului Leonardo anterior, precum și a datelor cantitative disponibile și a feedback-ului privind calitatea al participanților la actualul program, Comisia își manifestă încrederea asupra capacității programului de mobilitate Leonardo da Vinci de a produce rezultate eficiente.

RĂSPUNSURILE COMISIEI

V.

Comisia acceptă recomandările emise de Curte și a procedat deja la aplicarea integrală sau parțială a acestora, inclusiv: feedback-ul privind calitatea către autoritățile naționale cu privire la rapoartele anuale ale agențiilor naționale, integrarea rapoartelor anuale de activitate în vizitele de monitorizare, alinierea structurii rapoartelor anuale de activitate la programele de activitate, includerea indicatorilor orientați spre rezultate în programele de activitate ale agențiilor naționale și finalizarea sistemului LLPLink.

Comisia dorește să sublinieze următoarele:

- a îmbunătățit deja în mod substanțial sistemul informatic de sprijin pentru gestionarea programului în 2009 și continuă îmbunătățirea funcțiilor de raportare ale acestuia în 2010;
- furnizează deja feedback privind calitatea asupra programelor anuale de activitate ale agențiilor naționale, dar, din motive de eficacitate, și-a limitat feedbackul la cazurile care necesită revizuire, întrucât nu corespund standardelor preconizate de calitate;
- împărtășește punctul de vedere al Curții conform căruia este important sprijinul pentru căutarea de parteneri și examinează alte opțiuni, întrucât baza de date tradițională pentru căutarea de parteneri nu a asigurat nivelul de calitate preconizat;
- a elaborat deja orientări detaliate pentru evaluarea candidaturilor pentru proiecte. Comisia consideră că monitorizarea evaluării calitative a candidaturilor se înscrie în mandatul autorităților naționale de control secundar asupra agențiilor naționale; cu toate acestea, Comisia testează posibilitatea urmării mai îndeaproape a acestor proceduri, acordând atenția cuvenită rentabilității;
- a inclus indicatorii de performanță în structura pentru programele de activitate ale agențiilor naționale pentru 2011, care au primit aprecierea administratorilor agențiilor naționale în cadrul reuniunii acestora din data de 20 mai 2010 și care se vor aplica, prin urmare, începând cu perioada de planificare și raportare corespunzătoare anului 2011;
- acceptă faptul că este necesar să se finalizeze stabilirea indicatorilor de performanță. Cu toate acestea, Comisia subliniază că lucrările desfășurate alături de comitetul pentru program în vederea stabilirii indicatorilor au început deja în 2007. Propunerea Comisiei a fost adoptată de către comitet în cadrul reuniunii sale din data de 17 iunie 2010. În acest context, datele relevante vor fi analizate în funcție de indicatorii nou-stabiliți; primele rezultate ale acestui exercițiu sunt preconizate să apară până la jumătatea anului 2011. În plus, pe baza studiilor de impact și a evaluărilor corespunzătoare programului Leonardo anterior, precum și a datelor cantitative disponibile și a feedbackului privind calitatea al participanților la actualul program, Comisia își manifestă încrederea asupra capacității programului de mobilitate Leonardo da Vinci de a produce rezultate eficiente.

RĂSPUNSURILE COMISIEI

SFERA ȘI ABORDAREA AUDITULUI

13.

Comisia subliniază faptul că 2007 și 2008 au fost primii doi ani din cadrul programului de învățare de-a lungul vieții care, pentru prima oară, a integrat programul Leonardo da Vinci și Socrates, programul anterior, într-un program unic. Prin urmare, a fost necesară instituirea de noi proceduri comune. În plus, ciclul de programare și raportare parcurs de agențiile naționale cuprinde o perioadă de doi ani, de la elaborarea de către agențiile naționale a programelor de activitate până la finalizarea evaluărilor asupra rapoartelor anuale. Prin urmare, progresele înregistrate ulterior, în special în 2010, nu au fost luate integral în considerare de către Curte.

OBSERVAȚII

16.

Comisia subliniază faptul că, de cele mai multe ori, rezultatele acțiunilor sprijinite în 2007-2008 nu devin vizibile imediat după acțiuni, întrucât, în mod normal, durează mai mulți ani până când se pot observa efectele mobilității și ale formării.

18.

Comisia apreciază constatările Curții conform cărora, la conceperea noului program Leonardo, s-au luat în considerare rezultatele evaluării intermediare și ale celei finale efectuate pentru programul precedent prin intermediul unor planuri de acțiune structurate.

Începând cu anul 2007, Comisia a desfășurat discuții ample cu comitetul pentru gestionarea programului cu privire la o serie de indicatori de impact al programului, cu aplicabilitate asupra întregului LLP. Comitetul nu a avut observații de transmis cu privire la două propuneri înaintate de Comisie și a solicitat o analiză suplimentară asupra rentabilității. Noua propunere a fost adoptată de către comitet în cadrul reuniunii sale din data de 17 iunie 2010. În acest context, datele relevante vor fi corelate cu indicatorii nou-stabiliți; primele rezultate ale acestui exercițiu sunt preconizate să apară până la jumătatea anului 2011.

19-20.

Comisia susține că nu ține de competențele sale să monitorizeze respectarea de către autoritățile naționale a recomandărilor instituite la nivel național. Cu toate acestea, Comisia ar putea invita autoritățile naționale să întreprindă astfel de acțiuni de monitorizare la nivel național.

Comisia subliniază faptul că rapoartele naționale finale prezentate la timp de către autoritățile naționale au fost înaintate spre analiză contractantului extern, iar rezultatele au fost validate de către Comisie. Forma finală a planului de acțiune final instituit de Comisie a inclus și probleme transversale.

RĂSPUNSURILE COMISIEI

22.

Comisia consideră că studiile externe care nu reprezintă evaluări formale ale programului nu necesită alcătuirea de planuri de acțiune.

Conținutul unor studii externe precum *Study on obstacles to transnational mobility* (Studiu asupra obstacolelor împotriva mobilității transnaționale) „MoVE-iT” și *Impact Analysis of Leonardo da Vinci Mobility on young trainees and employees* (Analiza de impact a mobilității din cadrul Leonardo da Vinci asupra stagiatorilor și angajaților tineri), care sunt citate de Curte, este utilizat ca bază informativă de fond, precum și ca sursă de idei pentru dezvoltarea sau adaptarea suplimentară a programului și a regulilor sale. Acestea asigură, de asemenea, o perspectivă mai aprofundată asupra anumitor aspecte ale acțiunilor din cadrul programului.

Caseta 1. Prima liniuță

Comisia este de acord cu faptul că este posibilă îmbunătățirea implementării programului în țările-gazdă și a pregătirii participanților, după cum se precizează în recomandarea din studiul de impact menționat. Cu toate acestea, o altă concluzie a studiului este că nu este necesară și nu trebuie aplicată nicio modificare asupra principiilor și mecanismelor fundamentale ale programului. Concluzia generală a studiului este aceea că „programul de mobilitate Leonardo da Vinci poate fi descris ca fiind deosebit de eficient, eficace și rentabil.”

27.

Comisia apreciază opinia generală favorabilă a Curții asupra gestionării ciclului de viață al proiectelor în cadrul programului.

După cum precizează Curtea, sistemul informatic de sprijin ar putea fi îmbunătățit. Comisia observă că, pentru noul LLP, din cadrul căruia face parte și Leonardo da Vinci, a fost necesar un sistem informatic în totalitate nou, care să acopere o multitudine de subprograme și acțiuni. Între timp, calitatea raportării privind implementarea a crescut și are, în prezent, baze solide. În plus, au fost oferite 8 formulare electronice de candidatură pentru cererea de propuneri din 2010, două formulare de raportare sunt în producție și alte trei urmează să intre în producție în 2010. Majoritatea copleșitoare a candidaturilor pentru Leonardo da Vinci sunt astfel gestionate prin mijloace electronice în 2010, crescându-se astfel eficiența și reducându-se incidența erorilor de introducere manuală.

28.

Comisia subliniază faptul că, în ceea ce privește sistemele informatice, s-au înregistrat progrese importante în 2009, care au fost continuate în 2010. Progresele înregistrate ulterior auditului Curții, în special în 2010, nu au fost luate integral în considerare de către Curte.

29.

De la începutul LLP, Comisia a continuat să colecteze date cantitative și feedback privind calitatea de la participanții la acțiunea de mobilitate din cadrul Leonardo da Vinci prin Rap4Leo¹, alcătuind astfel o bază de date continue și fiabile în cadrul programului.

În plus, Comisia subliniază că, de la sfârșitul anului 2008, a fost utilizat LLPLink pentru producerea de rapoarte financiare și statistici de gestionare uniforme și standardizate. Prin combinarea datelor statistice furnizate de Rap4Leo și LLPLink se asigură calitatea și coerența datelor pentru acțiunea de mobilitate din cadrul Leonardo da Vinci.

¹ Rap4Leo este un instrument informatic prin care se permite, printre altele, colectarea de date cantitative și de opinii ale participanților la acțiunile de mobilitate din cadrul Leonardo da Vinci.

RĂSPUNSURILE COMISIEI

Începând cu anul 2007, Comisia a desfășurat discuții ample cu comitetul pentru gestionarea programului cu privire la o serie de indicatori de impact al programului cu aplicabilitate asupra întregului LLP. Comitetul nu a avut observații de transmis cu privire la două propuneri înaintate de Comisie și a solicitat o analiză suplimentară asupra rentabilității. Noua propunere a fost adoptată de către comitet în cadrul reuniunii sale din data de 17 iunie 2010. În acest context, datele relevante vor fi analizate în funcție de indicatorii nou-stabiliți; primele rezultate ale acestui exercițiu sunt preconizate să apară până la jumătatea anului 2011.

31.

Comisia apreciază constatarea Curții conform căreia demersurile pentru aprobarea programelor anuale de activitate ale agențiilor naționale sunt corespunzătoare.

Din motive de rentabilitate, Comisia și-a limitat feedback-ul către agențiile naționale cu privire la proiectul acestora de program anual de activitate la cazurile care necesită revizuire, pentru a se asigura îndeplinirea standardelor de calitate preconizate.

Comisia subliniază, cu toate acestea, că furnizează autorităților naționale și agențiilor naționale feedback detaliat privind calitatea asupra gestionării și aplicării programului în cadrul concluziilor evaluării sale din raportul anual asupra agențiilor naționale, în care indică, de asemenea, acțiunile preconizate de remediere, dacă este necesar. Comisia verifică, de asemenea, includerea acțiunilor de remediere în următorul program de activitate al agențiilor naționale, pentru a asigura îmbunătățirea continuă a implementării programului.

32.

Comisia apreciază opinia Curții conform căreia statele participante și Comisia asigură în mod satisfăcător publicitatea și promovarea programului.

33-35.

Comisia cunoaște dificultățile întâmpinate de o parte dintre solicitanți în căutarea unor parteneri-gazdă în alte țări și ia notă de sugestia privind facilitarea acestui proces. Baza de date anterioară pentru căutarea de parteneri, care exista în cadrul programului Leonardo da Vinci II a fost închisă deoarece nu putea asigura un nivel suficient de calitate a datelor introduse în sistem. Trebuie explorate și alte soluții care constituie alternative corespunzătoare. Un exemplu promițător este reprezentat de rețeaua și platforma *EuroApprenticeship*, instituită de organisme de competență, inclusiv Camere de meserii sau de comerț și instituții de educație profesională și formare profesională, care a fost inițiată în 2010, în urma unei cereri de propuneri, și care poate fi mai adecvată pentru abordarea problemei căutării de întreprinderi-gazdă de calitate. Comisia consideră că astfel de alternative ar putea fi explorate pentru următoarea generație de programe.

36.

Comisia are plăcerea să observe că procedurile pentru evaluarea candidaturilor și selecția proiectelor din țările participante sunt considerate transparente, bine organizate și în conformitate cu instrucțiunile Comisiei.

Comisia subliniază faptul că regulamentul de procedură din Ghidul pentru agențiile naționale este conceput să furnizeze garanții suficiente asupra calității subvențiilor selecționate.

RĂSPUNSURILE COMISIEI

37.

După cum se prevede în orientările actualizate ale Comisiei emise în 2009, controalele secundare efectuate de autoritățile naționale asupra agențiilor naționale trebuie să cuprindă o verificare a sistemului de asigurare a calității evaluărilor asupra candidaturilor pentru subvenții. Procedura de acordare a subvențiilor – în cadrul căreia evaluarea candidaturilor pentru subvenții reprezintă un element important – face parte din „controalele cheie” asupra cărora autoritățile naționale trebuie să își exprime opinia în cadrul declarației lor anuale de asigurare.

41.

Pentru 2011 a fost concepută o structură revizuită pentru programele de activitate ale agențiilor naționale care cuprinde obiective și indicatori de performanță care vor facilita o comparare relevantă a rezultatelor cu performanțele planificate. Noua abordare a primit aprecierea administratorilor agențiilor naționale în cadrul reuniunii acestora din data de 20 mai 2010 și se va aplica, prin urmare, pentru planificare și raportare începând cu 2011.

43.

Pentru a remedia problema lipsei de coerență a abordării agențiilor naționale asupra raportărilor anuale de activitate, Comisia a furnizat un formular online unic de raportare pentru utilizarea de către toate agențiile naționale. În plus, bazându-se pe experiența anilor precedenți, Comisia a furnizat instrucțiuni detaliate pentru completarea rapoartelor anuale în 2009.

Caseta 2

Comisia subliniază că deficiențele constatate de Curte în modul în care agențiile naționale au prezentat rezultatele implementării programelor de activitate pentru 2007 se referă la trei din cele șase agenții naționale examinate și nu au apărut în mod sistematic la niciuna dintre cele trei agenții.

44.

Începând cu rapoartele anuale de activitate din 2008, Comisia a înaintat deja ample concluzii ale evaluării către autoritățile naționale și agențiile naționale. Aceste concluzii ale evaluării furnizează un feedback detaliat privind calitatea implementării și a gestionării programului în țara în cauză și urmăresc să îndrume agențiile naționale în sensul îmbunătățirii performanțelor. Astfel se stabilește o legătură directă între programul de activitate al agențiilor naționale și raportul anual de activitate.

46.

Se solicită într-adevăr agențiilor naționale, după cum observă Curtea, să întreprindă activități de monitorizare pentru sprijinirea beneficiarilor programului, pe lângă verificările beneficiarilor care se concentrează asupra asigurării utilizării corecte a fondurilor UE. În contextul unor resurse limitate ale agențiilor naționale și având în vedere cerințele substanțiale pentru control, Comisia nu a considerat că este adecvată instituirea unor cerințe minime pentru agențiile naționale în vederea vizitelor de monitorizare a beneficiarilor. Acest lucru permite agențiilor naționale să organizeze monitorizarea beneficiarilor în modul cel mai eficient și mai adecvat, luând în considerare contextele și constrângerile naționale, de exemplu prin înlocuirea vizitelor de monitorizare la beneficiari individuali cu ședințe de monitorizare care reunesc grupuri de beneficiari.

RĂSPUNSURILE COMISIEI

47.

Conceptul de „Vizite de monitorizare a calității și impactului” a fost introdus pentru prima dată în 2008 și a fost ulterior îmbunătățit progresiv pentru a se obține o asigurare fermă asupra efectelor programului, pe baza exemplurilor furnizate de proiectele reale. S-a înaintat feedback în mod regulat către agențiile naționale începând cu august 2008. Pentru cea de a doua etapă a monitorizării calității și impactului programului Leonardo da Vinci care începe în 2010, vizitele se vor concentra mai mult asupra dimensiunii regionale.

48.

Obiectivele programului Leonardo sunt prevăzute în temeiul juridic al Programului de învățare de-a lungul vieții, stabilită de comun acord între Parlamentul European și Consiliu. Comisia lucrează la elaborarea de indicatori adecvați acestor obiective pentru întregul LLP. Acesta constituie un exercițiu deosebit de complex, având în vedere faptul că temeiul juridic a prevăzut 58 de obiective. Comisia acceptă faptul că încă nu a fost finalizat sistemul general de raportare asupra rezultatelor, efectelor și impactului pe baza indicatorilor de performanță. Cu toate acestea, în cadrul reuniunii sale din 17 iunie 2010, comitetul LLP a adoptat abordarea propusă de Comisie.

Comisia subliniază, cu toate acestea, că dovezile furnizate de studiile externe asupra efectelor mobilității din cadrul Leonardo asupra stagiarelor și absolvenților tineri² și asupra impactului mobilității din cadrul VETPRO asupra indivizilor și sistemelor³ indică faptul că acțiunea de mobilitate din cadrul Leonardo îndeplinește obiectivele programului într-o mare măsură.

² http://ec.europa.eu/education/pdf/doc218_en.pdf

³ Raportul final urmează a fi publicat în curând.

Comisia mai subliniază și faptul că bazele de date Rap4Leo și LLPLink pun la dispoziție numeroase date cantitative. În plus, Rap4Leo cuprinde feedback-ul privind calitatea al participanților, care indică un nivel foarte ridicat al impresiilor favorabile în urma experiențelor din cadrul Leonardo.

49.

Pentru îmbunătățirea calității și coerenței raportării anuale de către agențiile naționale, Comisia le-a furnizat orientări cuprinzătoare asupra acestora în 2009.

50.

În ceea ce privește elaborarea indicatorilor de impact pentru Programul de învățare de-a lungul vieții, comitetul LLP a adoptat abordarea revizuită propusă de către Comisie în cadrul reuniunii sale din 17 iunie 2010.

51-52.

De la începutul LLP, Comisia a continuat să colecteze date cantitative și feedback privind calitatea de la participanții la acțiunea de mobilitate din cadrul Leonardo da Vinci prin Rap4Leo, alcătuind astfel o bază de date continue și fiabile în cadrul programului.

În plus, Comisia subliniază că, de la sfârșitul anului 2008, a fost utilizat LLPLink pentru producerea de rapoarte financiare și statistici de gestionare uniforme și standardizate. Prin combinarea datelor statistice furnizate de Rap4Leo și LLPLink se asigură calitatea și coerența datelor pentru acțiunea de mobilitate din cadrul Leonardo da Vinci.

RĂSPUNSURILE COMISIEI

Începând cu anul 2007, Comisia a desfășurat discuții ample cu comitetul pentru gestionarea programului cu privire la o serie de indicatori de impact al programului cu aplicabilitate asupra întregului LLP. Comitetul nu a avut observații de transmis cu privire la două propuneri înaintate de Comisie și a solicitat o analiză suplimentară asupra rentabilității. Noua propunere a fost adoptată de către comitet în cadrul reuniunii sale din data de 17 iunie 2010. În acest context, datele relevante vor fi analizate în funcție de indicatorii nou-stabiliți; primele rezultate ale acestui exercițiu sunt preconizate să apară până la jumătatea anului 2011.

56.

Comisia cunoaște faptul că multe agenții naționale prezintă deficiențe în gestionarea verificărilor primare. Acest lucru este precizat în mod formal către autoritățile naționale și agențiile naționale în cadrul observațiilor și recomandărilor emise după analiza rapoartelor anuale ale agențiilor naționale, precum și în urma vizitelor de monitorizare și audit la fața locului. Întrucât verificările primare constituie un element important pentru furnizarea unei garanții rezonabile privind utilizarea fondurilor UE, Comisia monitorizează cu foarte mare atenție deficiențele în acest domeniu și urmărește asigurarea unor demersuri corespunzătoare de remediere la nivel național.

56. prima liniuță

Comisia cunoaște faptul că una dintre agențiile naționale vizitate de Curte în contextul auditului de față nu respectă termenul de 45 de zile pentru evaluarea și aprobarea rapoartelor finale. Comisia a făcut, la rândul său, o observație și a înaintat o recomandare asupra acestui aspect în urma vizitei sale de monitorizare a sistemelor în țara în cauză în 2008.

56. a doua liniuță

Exemplul descoperit de Curte cu privire la efectuarea plăților finale către beneficiari fără feedbackul necesar din partea tuturor participanților la acțiunea de mobilitate se limitează la o singură agenție națională.

58.

Comisia a furnizat orientări autorităților naționale cu privire la controalele secundare necesare începând din 2008. Bazându-se pe experiența primilor doi ani ai programului și pe auditurile de supraveghere proprii ale Comisiei, precum și în continuarea recomandării Curții în contextul DAS 2008, Comisia a completat aceste orientări în 2009 cu proceduri specifice pentru controale secundare.

CONCLUZIE ȘI RECOMANDĂRI

59.

Comisia apreciază concluzia Curții conform căreia Comisia a instituit un sistem corespunzător de gestionare a ciclului de viață al proiectelor pentru programul de învățare de a lungă vreme.

Comisia a luat în considerare nu doar constatările și sugestiile din evaluările obligatorii, dar și cele provenite din studii externe. Cu toate acestea, principalul scop al studiilor și rapoartelor externe este să furnizeze Comisiei informații și analize de fond; statutul acestora este în mod substanțial diferit față de evaluările obligatorii impuse de temeiul juridic. Astfel, Comisia nu are obligația de a le urmări în același mod formal ca în cazul evaluărilor obligatorii.

RĂSPUNSURILE COMISIEI

Cu toate că sistemul informatic al Comisiei, LLPLink, era încă incomplet la data auditului Curții, întrucât dezvoltarea acestuia a început în 2008, sistemul este în prezent stabil și funcționează în mod adecvat, iar calitatea datelor a fost îmbunătățită în mod substanțial prin introducerea formularelor electronice. În același timp, utilizarea în paralel a unui instrument specific pentru acțiunea de mobilitate din cadrul Leonardo a asigurat prevenirea oricăror pierderi de date, iar Comisia a continuat să colecteze toate datele necesare asupra acțiunii, fără lacune, din cursul programului precedent.

60.

Comisia apreciază opinia favorabilă a Curții asupra elementelor operaționale, cum ar fi programul anual de activitate al agențiilor naționale, demersurile de informare, publicitate și promovare a programului.

Comisia a întrerupt funcționarea bazei sale de date anterioare pentru căutarea de parteneri, ca urmare a unor probleme de asigurare a calității. În timp ce în prezent se analizează soluții alternative la mecanismele pentru căutarea de parteneri, Comisia a subliniat faptul că lipsa unei baze de date pentru căutarea de parteneri, de exemplu, nu împiedică implementarea cu succes a programului, întrucât cererea depășește cu mult bugetul disponibil pentru sprijinirea proiectelor de mobilitate din cadrul Leonardo.

După cum se prevede în orientările actualizate ale Comisiei emise în 2009, controalele secundare efectuate de autoritățile naționale asupra agențiilor naționale ar trebui să cuprindă o verificare a sistemului de asigurare a calității evaluărilor asupra candidaturilor pentru subvenții.

Recomandarea 1 (a)

Comisia acceptă recomandarea 1(a), care este deja în curs de punere în aplicare: Comisia a furnizat agențiilor naționale feedbackul privind calitatea începând cu raportarea anuală din 2008. În plus, după cum a admis Curtea, Comisia a furnizat feedback și asupra programelor anuale de activitate pentru cazurile în care a fost necesară revizuirea pentru a se asigura îndeplinirea standardelor de calitate preconizate.

Recomandarea 1 (b)

Comisia acceptă parțial recomandarea 1(b). Comisia a întrerupt funcționarea bazei sale de date anterioare pentru căutarea de parteneri, ca urmare a unor probleme de asigurare a calității. În timp ce în prezent se analizează soluții alternative la mecanismele pentru căutarea de parteneri, Comisia subliniază faptul că lipsa unei baze de date pentru căutarea de parteneri, de exemplu, nu afectează implementarea cu succes a programului, întrucât cererea depășește cu mult bugetul disponibil pentru sprijinirea proiectelor de mobilitate din cadrul Leonardo.

Recomandarea 1 (c)

Comisia consideră că agențiile naționale nu trebuie să aibă un rol formal în facilitarea plasării în stagii a participanților din alte țări, întrucât acest lucru ar atrage o mutație majoră în cadrul responsabilităților și implicațiilor pentru relațiile juridice între organizațiile din alte țări. Acest lucru nu le va împiedica să deruleze un schimb de intermediari adecvați, în sistem informal.

RĂSPUNSURILE COMISIEI

Recomandarea 1 (d)

Comisia acceptă recomandarea 1(d). Comisia lucrează la dezvoltarea suplimentară a manualului de evaluare pentru evaluatori în contextul noului formular on-line de candidatură și de evaluare revizuită.

Recomandarea 1 (e)

Comisia observă cu privire la recomandarea 1(e) că desfășoară în prezent o revizuire a abordării sale asupra vizitelor de monitorizare a calității și impactului, prin integrarea unei mici mostre de verificare a evaluărilor calitative ale candidaturilor de către agențiile naționale. Ulterior, Comisia va analiza valoarea adăugată a acestor verificări și impactul acestora asupra resurselor din punctul de vedere al rentabilității controalelor.

Recomandarea 1 (f)

Comisia acceptă recomandarea 1(f).

61.

Comisia apreciază evaluarea Curții asupra sistemelor de control instituite la nivel de Comisie și la nivel național. Aceste sisteme de control se concentrează asupra furnizării unei garanții asupra utilizării fondurilor UE în sistem anual.

Comisia este informată în mod periodic asupra rezultatelor programului prin rapoartele anuale ale agențiilor naționale asupra gestionării și implementării programului, precum și prin vizitele sale de monitorizare a calității și impactului.

Comisia subliniază că a continuat să colecteze date cantitative și feedback privind calitatea de la participanții la acțiunea de mobilitate din cadrul Leonardo da Vinci prin Rap4Leo, alcătuind astfel o bază de date continue și fiabile asupra acestor aspecte încă de la începutul programului. Până la adoptarea unei decizii a comitetului pentru program asupra indicatorilor de impact, nu este deocamdată clar în ce măsură datele vor răspunde necesității acestor indicatori.

Comisia subliniază că impactul nu poate fi, cu toate acestea, măsurat decât în timp. Se așteaptă raportarea de către statele membre asupra primei părți a programului în evaluarea lor provizorie cu termen în 2010. Această contribuție va fi oportună pentru îmbunătățirea performanței programului Leonardo, atât în cadrul programului actual, cât și pentru pregătirea noii generații de programe.

În plus, Comisia subliniază că, de la sfârșitul anului 2008, a fost utilizat LLPLink pentru producerea de rapoarte financiare și statistici de gestionare uniforme și standardizate. Prin combinarea datelor statistice furnizate de Rap4Leo și LLPLink se asigură calitatea și coerența datelor pentru acțiunea de mobilitate din cadrul Leonardo da Vinci.

Începând cu anul 2007, Comisia a desfășurat discuții ample cu comitetul pentru gestionarea programului cu privire la o serie de indicatori de impact al programului cu aplicabilitate asupra întregului LLP. Comitetul nu a avut observații de transmis cu privire la două propuneri înaintate de Comisie și a solicitat o analiză suplimentară asupra rentabilității. Noua propunere a fost adoptată de către comitet în cadrul reuniunii sale din data de 17 iunie 2010. În acest context, datele relevante vor fi analizate în funcție de indicatorii nou-stabiliți; primele rezultate ale acestui exercițiu sunt preconizate să apară până la jumătatea anului 2011.

RĂSPUNSURILE COMISIEI

Comisia consideră, bazându-se pe elementele de mai sus, precum și pe studiile de impact, că deține garanții suficiente asupra eficacității programului.

Recomandarea 2 (a)

Comisia acceptă recomandarea 2(a) și subliniază că s-a asigurat integrarea corectă a concluziilor evaluării asupra rapoartelor anuale de activitate ale agențiilor naționale în vizitele de monitorizare ale Comisiei la agențiile naționale.

Recomandarea 2 (b)

Comisia acceptă recomandarea 2(b) și va alinia structura raportului anual de activitate la aceea a programelor de activitate ale agențiilor naționale după revizuirea structurii programului de activitate cu termen în 2011.

Recomandarea 2 (c)

Comisia acceptă recomandarea 2(c). Propunerea revizuită a Comisiei a fost adoptată de către comitetul LLP în cadrul reuniunii sale din data de 17 iunie 2010. În acest context, datele relevante vor fi corelate cu indicatorii nou-stabiliți; primele rezultate ale acestui exercițiu sunt preconizate să apară până la jumătatea anului 2011.

Recomandarea 2 (d)

Comisia acceptă recomandarea 2(d) și va încerca să instituie un sistem pentru măsurarea impactului programului ulterior în timp util.

Comisia subliniază că nu este posibilă măsurarea impactului de la bun început, ci numai după o anumită perioadă implementare a programului. Acest lucru se realizează în mod normal pe bază de studii și evaluări. Faptul că prezentul temei juridic al LLP cuprinde 58 de obiective a contribuit în mod special la complexitatea sarcinii de definire a indicatorilor adecvați, fără să o faciliteze.

62.

Comisia apreciază concluzia generală a raportului Curții de Conturi conform căreia conceperea și gestionarea acțiunii de mobilitate din cadrul programului Leonardo da Vinci sunt esențiale pentru obținerea de rezultate eficiente.

Comisia a început deja să lucreze la câteva dintre aspectele subliniate de Curte, cum ar fi feedbackul privind calitatea cu privire la programarea anuală a activităților, evaluarea candidaturilor și îmbunătățirea instrumentului informatic și a înregistrat progrese în acest sens.

Comisia acceptă faptul că este necesar să se finalizeze stabilirea indicatorilor de performanță.

Cu toate acestea, Comisia subliniază că lucrările desfășurate alături de comitetul pentru program în vederea stabilirii indicatorilor au început deja în 2007. În plus, pe baza studiilor de impact și a evaluărilor corespunzătoare programului Leonardo anterior, precum și a datelor cantitative disponibile și a feedbackului privind calitatea al participanților la actualul program, Comisia își manifestă încrederea asupra capacității programului de mobilitate Leonardo da Vinci de a produce rezultate eficiente.

Curtea de Conturi Europeană

Raportul special nr. 4/2010

Conceperea și gestionarea acțiunii de mobilitate din cadrul programului Leonardo da Vinci sunt de natură să producă rezultate eficiente?

Luxemburg: Oficiul pentru Publicații al Uniunii Europene

2010 — 44 p. — 21 × 29,7 cm

ISBN 978-92-9207-807-2

doi:10.2865/88901

CUM VĂ PUTEȚI PROCURA PUBLICAȚIILE UNIUNII EUROPENE?

Publicații gratuite:

- prin EU Bookshop (<http://bookshop.europa.eu>);
- la reprezentanțele sau delegațiile Uniunii Europene.

Puteți obține datele de contact ale acestora vizitând <http://ec.europa.eu> sau trimițând un fax la +352 2929-42758.

Publicații contra cost:

- prin EU Bookshop (<http://bookshop.europa.eu>).

Abonamente contra cost (de exemplu, la *Jurnalul Oficial al Uniunii Europene* sau la repertoriile jurisprudenței Curții de Justiție a Uniunii Europene):

- contactând direct unul dintre agenții de vânzări ai Oficiului pentru Publicații al Uniunii Europene (http://publications.europa.eu/others/agents/index_ro.htm).

PROIECTELE DE MOBILITATE ALE PROGRAMULUI LEONARDO DA VINCI DAU POSIBILITATEA ORGANIZAȚIILOR IMPLICATE ÎN EDUCAȚIA ȘI FORMAREA PROFESIONALĂ DE A TRIMITE PARTICIPANȚI ÎNTR-O ALTĂ ȚARĂ DIN EUROPA, OFERINDU-LE ACESTORA OCAZIA DE A-ȘI ÎMBUNĂȚĂȚI COMPETENȚELE, CUNOȘTINȚELE ȘI APTITUDINILE. ASPECTELE VIZATE DE ACEST RAPORT SUNT CONCEPEREA PROGRAMULUI, SISTEMUL DE GESTIONARE A ACESTUIA, PLANIFICAREA, ELEMENTELE OPERAȚIONALE, CONTROALELE, RAPORTAREA, EVALUAREA GRADULUI ÎN CARE SE ÎNDEPLINESC OBIECTIVELE ȘI MĂSURAREA REZULTATELOR ȘI A IMPACTULUI. RAPORTUL CUPRINDE RECOMANDĂRI ÎN ATENȚIA COMISIEI MENITE SĂ O AJUTE SĂ ÎȘI ÎMBUNĂȚĂȚEASCĂ GESTIONAREA PROGRAMULUI.



CURTEA DE CONTURI EUROPEANĂ



Oficiul pentru Publicații

ISBN 978-92-9207-807-2



9 789292 078072