

## ELi käibemaksureform: millega on tegu ja miks on seda vaja?

Euroopa Liidus piiriülese müügi puhul kehtivad käibemaksueeskirjad pärinevad 1993. aastast ja vajavad reformimist – ettevõtted laiendavad pidevalt oma tegevust teistesse liikmesriikidesse ja kasvamas on e-kaubandus. Ühtlasi tuleb võidelda käibemaksupettustega. Euroopa Komisjoni esitatud käibemaksusüsteemi tegevuskava sai parlamendilt tagasisidet, kui neljapäeval, 24. novembril, andis täiskogu vastavale raportile kinnituse. Tutvu parlamendi seisukohtadega.

„Meil on kaks peamist eesmärki. Paika tuleb panna lõplik käibemaksusüsteem, sest viimased 23 aastat on tegemist olnud üleminekufaasiga. Teine ja veel tähtsam eesmärk on võitlus käibemaksupettustega, mille mahud on märkimisväärsed,“ ütleb Rahvapartei fraktsiooni ja Saksamaad esindav raportöör Werner Langen.

Hääletuse läbinud [raporti](#) kohaselt peab uus kokku lepitud käibemaksusüsteem põhinema kaupade ja teenuste sihtriigis maksustamise põhimõttel. Käibemaksupettuste vastu võitlemiseks on oluline vähemate erandite olemasolu. Parim ja tõhusaim viis pettuste tõkestamiseks on võimalikult madala määraga lihtne käibemaksusüsteem, ütlevad saadikud.

Lisaks kutsub parlament Euroopa Komisjoni üles uurima hoolikalt pöördmaksustamise\* tagajärgi ja kontrollima, kas selline lähenemine lihtsustab olukorda väikese ja keskmise suurusega ettevõtete jaoks ning vähendab käibemaksupettusi.

### Kuidas pettusi läbi viiakse?

Üheks peamiseks petturite poolt kasutatavaks võtteks on „varifirmade pettus“ (*missing trader fraud*), mis toimub kaupade piiriüleisel liikumisel. Oluline on siin fakt, et ühest riigist teise müües ei pea kaupade pealt käibemaksu tasuma. Vastava maksuvabastuse taga on asjaolu, et käibemaks tasutakse alles siis, kui sihtriigis leiab aset lõplik müük.

Kuidas on skeemitamine üles ehitatud? Kauba importija, kelle puhul on tegemist varifirmaga, ostab käibemaksuvabastusega kaupu mõnest teisest liikmesriigist ja müüb seejärel kauba oma riigis koos käibemaksuga edasi. Käibemaks jõuab varifirma kätte, mis kaob koos rahaga ilma seda riigile üle andmata.

Tihti korratakse sama skeemi mitmete varifirmade ahelas ja mitmete piiriüleste ostu-müügitehingutega. Kutsutakse seda karusellpettuseks (*carousel fraud*).

*\*Pöördmaksustamiseks nimetatakse lähenemist, mille puhul vastutab müüja asemel käibemaksu arvestamise eest kauba või teenuse saaja.*

## **Käibemaks Euroopa Liidus**

- Käibemaksu laekumine ulatub ligi 1 triljoni €, mis on 7% ELi SKPst (2014)
- EL kaotab aastas pettuste ja suutmatuse tõttu käibemaksu koguda hinnanguliselt 168 miljardit € (2013)
- Piiriülese müügiga seotud pettused moodustavad sellest 50 miljardit €

## **Lisateave**

[EP raport. Lõpliku käibemaksusüsteemi väljatöötamine ja käibemaksupettuste vastane võitlus](#)  
[Raporti menetlusetapid](#)

[Werner Langen \(EPP, DE\)](#)

[Aktuaalne. Muutused suurfirmade maksustamises](#)

[Euroopa Komisjoni käibemaksusüsteemi tegevuskava \(inglise keeles\)](#)

[Käibemaksu auk liikmesriikide kaupa](#)

# MAKSUSTAMINE EUROOPA LIIDUS

## KÄIBEMAKSU-MÄÄR (1. Jaanuar 2015)

Tarbimismaks, mis kehtib enamikule müüdavatele kaupadele ja teenustele.

- 17% Luksemburg
- 18% Malta
- 19% Saksamaa
- 19% Küpros
- 20% Bulgaaria
- 20% Eesti
- 20% Prantsusmaa
- 20% Austria
- 20% Slovakkia
- 20% Ühendkuningriik
- 21% Belgia
- 21% Tšehhi Vabariik
- 21% Hispaania
- 21% Läti
- 21% Leedu
- 21% Holland
- 22% Itaalia
- 22% Sloveenia
- 23% Kreeka
- 23% Iirimaa
- 23% Poola
- 23% Portugal
- 24% Rumeenia
- 24% Soome
- 25% Taani
- 25% Horvaatia
- 25% Rootsi
- 27% Ungari

## OTSESED JA KAUSDED MAKSUD (2012)

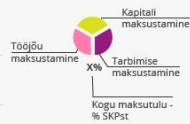
Sissetuleku, kinnisvara või kapitali pealt võetavad otsesed maksud kehtestatakse eraisikutele ja ettevõtetele ning nende kogumisega tegeleb otseselt riik.

Kausded maksud – käibemaks, aktsiisid – keskenduvad tarbimisele ja riigi heaks koguvad neid vahelilid ehk mõjud, nt kauplused.



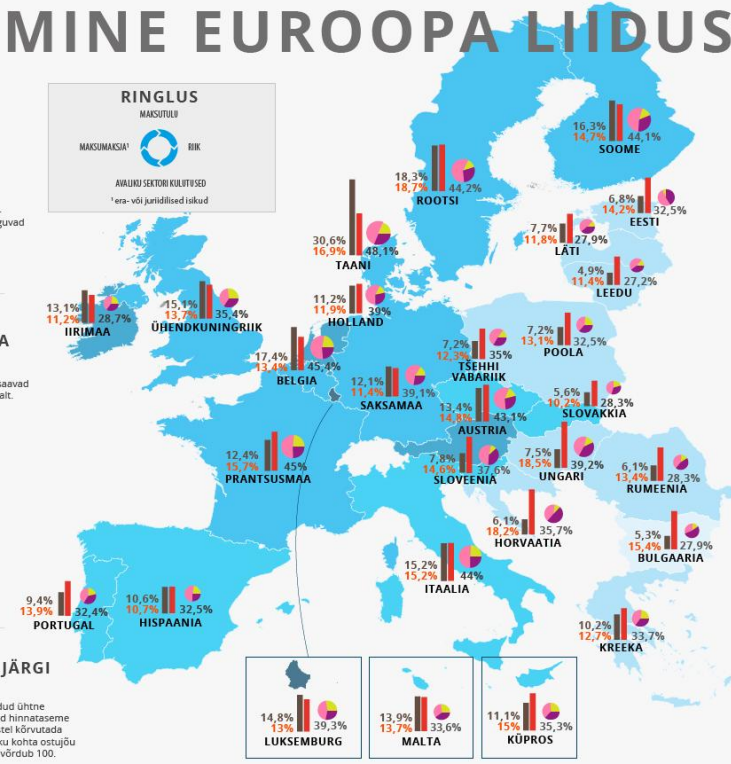
## KOGU MAKSUTULU LIIKMESRIIKIDE KAUPA (2012)

Kogu maksutulu on tulu, mille valitused saavad nii inimeste kui firmade maksustamise pealt. Sinna alla kuulub nii tööjõu, tarbimise kui kapitali maksustamine.



## SKP ELANIKU KOHTA OSTJÕU STANDARDI JÄRGI (2014)

Ostjõu standard (PPS) on kunstikult loodud ühtne valutsaühik, mis kõrvaldab riikidevahelised hinnataseme erinevused ja võimaldab nii võrdsetel alustel kõrvutada sisemajanduse koguprodukte. SKPd elaniku kohta ostjõu standardi järgi väljendatakse suhtes EL28 võrdub 100.



Maksustamise liikmesriikide võrdluses (kliki suurendamiseks)



<http://www.europartv.europa.eu/en/player.aspx?pid=efbc918c-7fe7-4ec2-ac2b-a6c500c47f69>



## Intervjuu raportööri

<http://www.europartv.europa.eu/en/player.aspx?pid=1cb4a711-e8d2-4ce1-916c-a69b00a0c02e>