



EIROPAS PARLAMENTS

2009 - 2014

Sesijas dokuments

A7-0204/2010

21.6.2010

ZIŅOJUMS

par KLP nākotni pēc 2013. gada
(2009/2236(INI))

Lauksaimniecības un lauku attīstības komiteja

Referents: *George Lyon*

SATURA RĀDĪTĀJS

| | Lpp. |
|---|-------------|
| EIROPAS PARLAMENTA REZOLŪCIJAS PRIEKŠLIKUMS | 3 |
| PASKAIDROJUMS | 22 |
| ATZINUMS SNIEGUSI BUDŽETA KOMITEJA | 29 |
| KOMITEJAS GALĪGAIS BALSOJUMS | 32 |

EIROPAS PARLAMENTA REZOLŪCIJAS PRIEKŠLIKUMS

par kopējās lauksaimniecības politikas nākotni pēc 2013. gada
(2009/2236(INI))

Eiropas Parlaments,

- ņemot vērā Lisabonas līguma III sadaļu,
- ņemot vērā kopējās lauksaimniecības politikas „veselības pārbaudi”,
- ņemot vērā Komisijas dokumentu „EIROPA 2020: stratēģija gudrai, ilgtspējīgai un integrējošai izaugsmei”,
- ņemot vērā Parlamenta pētījumu „Vienotā maksājuma shēma pēc 2013. gada: jauna pieeja, jauns mērķis”,
- ņemot vērā Lauksaimniecības zinātnes un tehnoloģijas starptautiskā novērtējuma attīstības jomā (*IAASTD*) ziņojumu, ko sagatavojusi ANO Pārtikas un lauksaimniecības organizācija un Pasaules Banka un ko parakstījušas 58 valstis,
- ņemot vērā Komisijas publikāciju „Lauksaimniecības tirgu un ieņēmumu izredzes 2008.–2015. gadā”,
- ņemot vērā Komisijas dokumentu „KLP aspekti — no tirgus intervences līdz politikas jauninājumiem”,
- ņemot vērā Eiropas Vides politikas institūta pētījumu „Sabiedrisko preču nodrošināšana Eiropas Savienībā ar lauksaimniecības starpniecību”,
- ņemot vērā Komisijas Balto grāmatu „Adaptācija klimata pārmaiņām — iedibinot Eiropas rīcības pamatprincipus” (COM(2009)147) un Komisijas dienestu darba dokumentus „Adaptācija klimata pārmaiņām — Eiropas lauksaimniecības un lauku apvidu uzdevums” (SEC(2009)0417) un „Eiropas lauksaimniecības nozīme klimata pārmaiņu samazināšanā” (SEC(2009)1093),
- ņemot vērā asociācijas *Notre Europe* veikto pētījumu „KLP reforma pēc 2013. gada — tālāks redzējums”,
- ņemot vērā darba dokumentu par kopējās lauksaimniecības politikas nākotni pēc 2013. gada¹,
- ņemot vērā 2007. gada 29. marta rezolūciju par jauno dalībvalstu integrāciju kopējā lauksaimniecības politikā²,
- ņemot vērā 2010. gada 5. maija rezolūciju par Eiropas Savienības lauksaimniecību un

¹ AGRI_DT (2010) 439305

² Pieņemtie teksti, P6_TA(2007)0101.

klimata pārmaiņām¹,

- ņemot vērā 2010. gada 25. marta rezolūciju par lauksaimniecības produktu kvalitātes politiku — kāda ir pareizā stratēģija?²,
 - ņemot vērā Reglamenta 48. pantu,
 - ņemot vērā Lauksaimniecības un lauku attīstības komitejas ziņojumu un Budžeta komitejas atzinumu (A7-0204/2010),
- A. tā kā ES joprojām jāgarantē nodrošinātība ar pārtiku saviem iedzīvotājiem un jāpalīdz nodrošinātību ar pārtiku īstenot globālā mērogā, vienlaikus labāk un saskanīgāk sadarbojoties ar pārējo pasauli, jo īpaši jaunattīstības valstīm, lai lauksaimniecības nozarei tajās palīdzētu ilgtermiņā attīstīties ilgtspējīgā veidā, tam iespējami vairāk izmantojot vietējo zinātību; tā kā, saskaroties ar pašreizējo situāciju, kad badacietēju skaits pasaulē pārsniedz 1 miljardu un Eiropas Savienībā pašlaik vairāk nekā 40 miljoni nabadzīgo iedzīvotāju nesāņem pārtiku pietiekamā daudzumā, būtu jāizmanto zinātnes sasniegumi, ja tie piedāvā attiecīgus risinājumus, kas, jo īpaši ar efektīvāku resursu izmantošanu, mazinātu badu pasaulē;
- B. tā kā pēc ANO Pārtikas un lauksaimniecības organizācijas datiem pasaulē gaidāma pārtikas pieprasījuma dubultošanās un iedzīvotāju skaita pieaugums no 7 miljardiem patlaban līdz 9 miljardiem 2050. gadā un pasaulē attiecīgi būs jāpalielina pārtikas ražošana, vienlaikus saskaroties ar dabas resursu noslogotību, kas nozīmē to, ka pasaulei būs jāražo vairāk pārtikas, izmantojot mazāk ūdens, zemes, energoresursu, kā arī mazāk mēslošanas līdzekļu un pesticīdu;
- C. tā kā KLP mērķi, kas uzskaitīti Līguma par Eiropas Savienības darbību (turpmāk — „LESD”) 39. pantā, ir celt lauksaimniecības ražīgumu, nodrošināt pietiekami augstu dzīves līmeni lauksaimniecībā nodarbinātajiem iedzīvotājiem, stabilizēt tirgus, nodrošināt piedāvāto produktu pieejamību un panākt, ka pie patērētājiem nonāk pārtika par samērīgām cenām; tā kā šobrīd KLP ir lielā mērā izpildījusi savus mērķus un ir devusi ieguldījumu centienos sekmēt ES integrāciju, Eiropas teritoriālo kohēziju un vienotā tirgus darbību; tā kā tā tomēr ir tikai daļēji sekmējusi pietiekami augstu dzīves līmeni lauksaimniecībā nodarbinātajiem iedzīvotājiem un ar tās palīdzību vēl nav sasniegta lauksaimniecības tirgus stabilizācija, jo tirgū ir radusies stipra tirgus nestabilitāte, kas tādējādi apdraud nodrošinātību ar pārtiku; tā kā joprojām jāpieliek pūles KLP turpmāko mērķu sasniegšanai, vienlaikus saglabājot vidi un darbvietas lauku iedzīvotājiem;
- D. tā kā lauksaimniecība un mežsaimniecība joprojām ir svarīgas ekonomikas nozares un nodrošina arī būtiskas sabiedriskās preces, uzturot dabas resursus un kultūrainavas, kas ir svarīgs nosacījums visai cilvēku darbībai laukos; tā kā šīs nozares jau dod lielāko ieguldījumu Eiropas klimata un enerģētikas mērķu sasniegšanā, jo īpaši attiecībā uz mērķiem ražot atjaunojamo enerģiju no lauksaimniecībā un mežsaimniecībā iegūtas biomasas, tā kā šim ieguldījumam jāaug arī turpmāk un tā kā šie bioenerģijas avoti arī palīdz mazināt ES energoatkarību un (saistībā ar enerģijas cenu pieaugumu) radīt jaunas

¹ Pieņemtie teksti, P7_TA(2010)0131.

² Pieņemtie teksti, P7_TA(2010)0088.

darbvietas un vairot ienākumus nozarē;

- E. tā kā ES iedzīvotāji gūst ievērojamu labumu no KLP, kas izpaužas kā drošu augstas kvalitātes pārtikas produktu pieejamība un piedāvājums par pieņemamām cenām, pārtikas nekaitīgums, vides aizsardzība, darbvietu veidošana un pasākumi klimata pārmaiņu novēršanai;
- F. tā kā patlaban lauksaimniecības, mežsaimniecības un zvejniecības nozarēs tieši nodarbināti ir 13,6 miljoni cilvēku, turklāt 5 miljoni strādā lauksaimniecības pārtikas nozarē, un ES šajā nozarē ir pasaulē lielākais pārtikas un dzērienu ražotājs; tā kā šajās nozarēs strādā 8,6 % no kopējā nodarbināto skaita ES un tās saražo 4 % no ES IKP;
- G. tā kā pēdējo ES paplašināšanās kārtu rezultātā (2004. un 2007. gadā) kopējo lauksaimniecības darbaspēku papildinājuši 7 miljoni lauksaimnieku un lauksaimniecības zemes platība palielinājusies par 40 %; tā kā pēdējo 10 gadu laikā ienākumi uz vienu lauksaimniecībā nodarbināto personu ES-27 ir samazinājušies par 12,2 %, pakāpeniski sarūkot līdz 1995. gada līmenim; tā kā ES 27 dalībvalstīs vidējie ienākumi lauksaimniecībā nesasniedz 50 % no vidējiem ienākumiem pārējā tautsaimniecībā, savukārt ražošanas izmaksas par tādām precēm kā mēslošanas līdzekļi, elektrība un degviela sasniegušas augstāko līmeni pēdējo 15 gadu laikā, tādējādi stipri apgrūtinot turpmāko lauksaimniecisko ražošanu ES;
- H. tā kā lauksaimniecības nozares nākotne varētu būt apdraudēta, ja lauksaimnieku skaits turpinās samazināties, jo 7 % lauksaimnieku Eiropā ir vecumā līdz 35 gadiem, turpretī 4,5 miljoni ir vecāki par 65 gadiem un līdz 2020. gadam būs pārtraukuši savu darbību;
- I. tā kā lauksaimniecības zemes ir lielākās zemes platības ES, aizņemot 47 % no visas Eiropas Savienības teritorijas; tā kā visā ES ir 13,7 miljoni lauku saimniecību, kas saražo produkciju vairāk nekā 337 miljardu vērtībā; tā kā 15 % ES lauksaimniecības zemes (apmēram 26 miljoni hektāru) atrodas kalnainos apgabalos un tā kā šajos reģionos lauksaimniecību apgrūtina nelabvēlīgi dabas apstākļi;
- J. tā kā šīs nozares pārstrukturēšanas rezultātā vidējās lauku saimniecības fiziskais lielums gan ir audzis, tomēr ar vidējo lauku saimniecības platību 12,6 hektāri ES joprojām pārsvarā ir mazas saimniecības; tā kā izšķirīga problēma joprojām ir pašnodrošinājuma saimniecības, jo īpaši jaunajās dalībvalstīs, kur apmēram puse no kopējā darbaspēka ir nodarbināti pašnodrošinājuma saimniecībās, un tā kā nerūpniecības sabiedrisko preču piegādē īpaša nozīme ir mazajām lauku saimniecībām un lauksaimniekiem, kuri nodrošina to darbību;
- K. tā kā smagu negatīvu ietekmi uz lauksaimniecību atstājusi ekonomikas krīze, no 2008. gada līdz 2009. gadam saimniecību ienākumiem sarūkot par 12,2 % un pagājušajā gadā palielinoties bezdarbam lauku apvidos; tā kā tiešā ekonomikas krīzes ietekmē patēriņš Eiropā no 2008. līdz 2009. gadam vidēji samazinājās par 10,55 %, dažās dalībvalstīs sarūkot pat vairāk par 20 %; tā kā citas ekonomikas krīzes sekas bijušas nepietiekama kredītu pieejamība zemniekiem un publisko finanšu grūtības dalībvalstīs, kas vājinājušas to līdzfinansēšanas iespējas;
- L. tā kā cenu nestabilitāte lauksaimniecības tirgū ir vērojama pastāvīgi, tomēr nesen vairāku

faktoru (cita starpā ekstrēmu laikapstākļu, energoresursu cenu, spekulāciju un pieprasījuma izmaiņu) mijiedarbības dēļ tā ir krasi augusi un saskaņā ar ESAO un Apvienoto Nāciju Organizācijas Pārtikas un lauksaimniecības organizācijas prognozēm ir gaidāms, ka tā joprojām palielināsies, radot izteiktus lauksaimniecības preču cenu kāpumus un kritumus Eiropas tirgos; tā kā no 2006. gada līdz 2008. gadam vairāku preču cenas krietni pieauga, dažkārt pat par 180 % (piemēram, graudiem); tā kā 2009. gadā cenu sabrukuma dēļ piena produktu cenas kritās vidēji par 40 %; tā kā skartas ir arī citu produktu, piemēram, graudaugu, augļu un dārzeņu, olīveļļas utt. cenas un izteiktās cenu svārstības ir kaitīgi ietekmējušas ražotājus un nav vienmēr bijušas par labu patērētājiem;

- M. tā kā lauksaimniecības vides rādītāji liecina, ka lauksaimniecības nozarē ir lielas iespējas (jo īpaši ar oglekļa piesaisti, siltumnīcefekta gāzu neto emisiju tiešu samazināšanu un atjaunojamās enerģijas ražošanu, kas rada reālus emisiju ietaupījumus) atbalstīt centienus mazināt klimata pārmaiņu sekas; tā kā ilgtspējīgi īstenota lauksaimnieciskā darbība ir vajadzīga bioloģiskās daudzveidības saglabāšanai, ūdenssaimniecībai un augsnes erozijas apkarošanai un tai var būt liela nozīme klimata pārmaiņu ierobežošanā;
- N. tā kā lauksaimnieciskās darbības (arī mājlopu audzēšanas) radītās siltumnīcefekta gāzu emisijas 27 ES dalībvalstīs no 1990. gada līdz 2007. gadam samazinājās par 20 %; tā kā šo lauksaimniecībā ģenerēto emisiju īpatsvars sarucis no 11 % 1990. gadā līdz 9,3 % 2007. gadā, cita starpā efektīvākas mēslojuma un šķidrā mēslojuma izmantošanas, neseno KLP strukturālo reformu un lauksaimniecības un vides iniciatīvu pakāpeniskas ieviešanas rezultātā;
- O. tā kā ES ir kļuvusi par lauksaimniecības preču neto importētāju, katru gadu importējot produkciju vairāk nekā EUR 87,6 miljardu vērtībā (aptuveni 20 % no pasaules lauksaimniecības preču importa); tā kā dažos gadījumos tirdzniecības bilance ir pakāpeniski mainījies par labu trešajām valstīm (pašlaik ES no *Mercosur* valstīm importē lauksaimniecības produktus EUR 19 miljardu vērtībā, savukārt uz šo reģionu lauksaimniecības produktus eksportē tikai par vērtību, kas mazāka par EUR 1 miljardu); tā kā ES lauksaimniecības preču tirdzniecības deficīts arvien palielinās;
- P. tā kā ES joprojām ir pasaulē vadošais lauksaimniecības preču eksportētājs (ar aptuveni 17 % no pasaules tirdzniecības kopapjoma); tā kā pēdējos 10 gados ES nozīmīgu tirgus daļu ir zaudējusi (2000. gadā ES daļa pasaules tirdzniecībā bija aptuveni 19 %); tā kā ES eksportē galvenokārt produktus ar augstu pievienoto vērtību un pārstrādes produktus (67 % no tās lauksaimniecības eksporta);
- Q. tā kā augsti kvalitatīvi produkti ir svarīgi Eiropas Savienības eksporta un ražošanas potenciālam un ES starptautiskajā tirdzniecībā tie veido ļoti lielu daļu; tā kā ES eksportē produktus ar augstu reputāciju un būtisku ekonomisko vērtību un produkcijas un pārtikas produktu ar aizsargātu cilmes vietas nosaukumu, un pārtikas produktu ar ģeogrāfiskās izcelsmes norādi neto vērtība ir EUR 14 miljardi gadā (nerēķinot vīnu un stipros alkoholiskos dzērienus, kam ES eksportā arī ir nozīmīga daļa); tā kā, lai patērētāju vēlmiņu apmierināšanai turpinātu attīstīt augsti kvalitatīvu ražošanu, šo nozaru konkurētspēja jānodrošina, ņemot vērā to īpašās vajadzības, tostarp attiecībās ar trešo valstu tirdzniecības partneriem efektīvāk aizsargājot ES ģeogrāfiskās izcelsmes norādes un cilmes vietu nosaukumu marķējumu;

- R. tā kā aplēses par atbalstu ražotājiem liecina, ka kopš 2000. gada kopējais atbalsts lauku saimniecībām ES pakāpeniski samazinājies un tagad atbalsta līmenis uz vienu iedzīvotāju ir salīdzināms ar līmeni galvenajās ES tirdzniecības partnervalstīs, kamēr citās tirdzniecības partnervalstīs pēdējos gados tiek saglabātas un palielinātas tirdzniecību traucējošas subsīdijas;
- S. tā kā pašreizējais sadalījums un atbalsta līmenis dalībvalstīm un lauksaimniekiem pamatojas uz šo sadalījumu un atbalsta līmeni pagātnē, kad tas bija saistīts ar ražošanas veidu un apjomu un tajā bija paredzētas kompensācijas gadījumiem, ja ievērojamas garantēto cenu krišanās gadījumā samazinātos lauksaimnieku ieņēmumi; tā kā šī sadales metode rada saprotamu netaisnības sajūtu dažiem ES lauksaimniekiem, turklāt šādas metodes saglabāšana nav savienojama ar KLP nākotnes mērķiem;
- T. tā kā no 2007. gada ar brīvprātīgās modulācijas mehānismu palīdzību ir izdevies pārdalīt finanšu palīdzību starp tiešajiem maksājumiem un lauku attīstību, taču nav uzlabota lauksaimniecībai piešķirto finanšu līdzekļu pārredzamība, saprotamība un vienkāršība;
- U. tā kā KLP izdevumu daļa ES budžetā ir pakāpeniski samazinājusies no gandrīz 75 % 1985. gadā līdz prognozētiem 39,3 % 2013. gadā; tā kā tā ir mazāka par 0,45 % no ES IKP; tā kā budžeta izdevumi tirgus pasākumiem ir sarukuši vēl vairāk — no 74 % visu KLP izdevumu 1992. gadā līdz mazāk nekā 10 % patlaban; tā kā KLP izdevumi ilgu laiku tikuši pārorientēti no tirgus atbalstīšanas un eksporta subsīdijām uz atsaistītajiem maksājumiem un lauku attīstību;
- V. tā kā šīs reformas ir būtiski mainījušas lauku saimniecību atbalsta instrumentus, vienlaicīgi saglabājot KLP trīs pamatprincipus, proti:
- vienots tirgus;
 - priekšroka Kopienas precēm;
 - finansiāla solidaritāte;
- W. tā kā ir svarīgi saglabāt ES KLP piešķirto budžetu vismaz līdzšinējā līmenī, jo pēc 2013. gada KLP būs jāsaskaras ar daudzām problēmām un jāīsteno plašāki mērķi;
- X. tā kā saskaņā ar Līgumu par Eiropas Savienības darbību daudzgadu finanšu shēma (DFS) ir juridiski saistošs akts un gada budžetam jābūt ar to saskaņā;
- Y. tā kā tiešā atbalsta maksājumu izdevumi veido tikai 0,38 % no Eiropas Savienības IKP (2008. gada dati); tā kā ar lauku attīstības politiku saistītie izdevumi veido 0,11 % no Eiropas Savienības IKP;
- Z. tā kā pašreizējās mazās rezerves, kas 2. izdevumu kategorijā pieejamas, sākot ar 2011. budžeta gadu, ļoti apgrūtina Eiropas Savienības spēju pienācīgi reaģēt uz krīzēm tirgū un neparedzētiem pasaules mēroga notikumiem un apdraud gada budžeta procedūras nozīmi,
- AA. tā kā līdz ar Lisabonas līguma stāšanos spēkā Eiropas Parlamentam ir piešķirtas pilnvaras veidot ES lauksaimniecības politiku ne vien attiecībā uz daudzgadu programmām, bet arī attiecībā uz labojumiem lauksaimniecībai paredzētajā gada budžetā, tā nosakot Parlamentam atbildību par taisnīgas un ilgtspējīgas kopējās lauksaimniecības

politikas nodrošināšanu;

AB. tā kā līdz ar Lisabonas līguma stāšanos spēkā par kopējo lauksaimniecības politiku lemj parastās likumdošanas procedūras kārtībā un Eiropas Parlamentam ir svarīgs pienākums palīdzēt kvalitatīvu un efektīvu šīs jomas tiesību aktu pieņemšanā,

AC. tā kā pēc jaunākajiem Eirobarometra datiem 90 % aptaujāto ES iedzīvotāju uzskata, ka lauksaimniecība un lauku apvidi ir svarīgi Eiropas nākotnei, 83 % aptaujāto Eiropas iedzīvotāju atbalsta finansiāla atbalsta sniegšanu lauksaimniekiem un ES iedzīvotāji caurmērā uzskata, ka par lauksaimniecības politiku joprojām jālemj Eiropas līmenī;

AD. tā kā kopējās lauksaimniecības politikas nākotnes mērķi un būtība ir plaši publiski jāapspiež, lai palielinātu sabiedrības zināšanas par KLP, atzinīgi vērtē Komisijas iniciatīvu par publisko apspriešanu attiecībā uz KLP pēc 2013. gada;

AE. tā kā KLP ir jāvirza uz daudzfunkcionālas, plašas teritorijas aptverošas un ilgtspējīgas lauksaimniecības uzturēšanu un veidošanu Eiropā,

KLP attīstība: no tirgus kroplošanas uz orientēšanos uz tirgu

1. atgādina, ka pēdējo 25 gadu laikā KLP ir radikāli reformēta, jo īpaši pašos pamatos pārejot no atbalsta ražošanai uz atbalstu ražotājiem, samazinot regulārus intervences iepirkumus un Eiropas pārpalikumu dempingu pasaules tirgū un KLP un ES zemniekus vairāk orientējot uz tirgu;
2. atgādina, ka KLP ir bijusi izšķirīga nozīme ražošanas palielināšanā un Eiropas iedzīvotāju nodrošināšanā ar pārtiku pēc Otrā Pasaules kara; turklāt atgādina, ka KLP bija pirmā kopējā EEK politika, kas pavēra ceļu Eiropas sadarbībai un integrācijai citās politikas jomās;
3. norāda, ka KLP tirgus instrumenti, kas īpaši izstrādāti katrai nozarei, ir ļoti nozīmīgi un tagad tiek izmantoti kā drošības tīkli, kas palīdz mazināt tirgus nestabilitāti, lai nodrošinātu lauksaimniekiem zināmu stabilitātes pakāpi; uzsver, ka grozītā tirgus politika nav mazinājusi atkarību no iepircējiem; atzīmē, ka kopš atsaistīto vienreizējo saimniecības maksājumu ieviešanas notikusi apņēmīga, PTO prasībām atbilstoša pārorientēšanās, atsakoties no tirdzniecību traucējošiem pasākumiem;
4. atzīmē attiecībā uz 1992. un 1999. gadā iesāktajām reformām un jo īpaši attiecībā uz „veselības pārbaudes” laikā pārskatīto 2003. gada reformu, ar kuru tika ieviests atsaistes princips, kā arī dažādas nozaru reformas, ka visu šo reformu mērķis bija dot ES zemniekiem iespēju labāk reaģēt uz tirgus signāliem un apstākļiem; pauž vēlmi šādu virzienu turpināt turpmākās reformās, lai gan, ņemot vērā lauksaimnieciskās ražošanas konkrētās īpatnības, daži tirgus pasākumi joprojām ir vajadzīgi;
5. norāda, ka pašlaik neatņemama KLP daļa ir lauku attīstība un tā jā saglabā kā svarīgs turpmākās KLP elements, izmantojot kvalitatīvu lauku attīstības stratēģiju, kur galvenā uzmanība pievērsta lauku kopienām, vides uzlabošanai, lauksaimniecības modernizēšanai un pārstrukturēšanai, ES lauku apvidu kohēzijas stiprināšanai, mazāk attīstītu apgabalu un pamešanas riskam pakļautu teritoriju atvēršanai, produktu pārdošanas un

konkurētspējas uzlabošanai, darbvieta saglabāšanai un jaunu darbvieta radīšanai lauku apvidos, kā arī „veselības pārbaudē” izvirzītajiem jaunajiem uzdevumiem, proti, klimata pārmaiņām, atjaunojamajai enerģijai, ūdenssaimniecībai un bioloģiskajai daudzveidībai;

6. atzinīgi vērtē to, ka tiek atzīta lauksaimnieku daudzveidīgā loma, nodrošinot tādas sabiedriskās preces kā vides saglabāšana, augsti kvalitatīvas pārtikas ražošana, laba lopkopības prakse, ES vērtīgo ainavu daudzveidības un kvalitātes veidošana un pilnveidošana un pāreja uz ilgtspējīgāku lauksaimniecības praksi, ne vien izpildot laba lauksaimniecības un vides stāvokļa (LLVS) pamatprasības attiecībā uz zemes uzturēšanu, bet arī ar agrovīdes shēmu, precīzās lauksaimniecības, bioloģiskās ražošanas un visu citu veidu ilgtspējīgas lauksaimniecības prakses starpniecību sasniedzot arvien augstākus standartus;
7. atgādina, ka no visām ES politikas jomām KLP ir visdziļāk integrēta citās jomās un tādēļ tai pamatoti tiek tērēta ES budžeta lielākā daļa; atzīst, ka tās daļa budžetā pakāpeniski samazinās no apmēram 75 % no kopējā ES budžeta 1985. gadā līdz 39,3 % 2013. gadā¹, kas ir mazāk nekā 0,45 % no ES IKP², līdz ar 12 jaunu dalībvalstu pievienošanu ES atbalstu patlaban sadalot lielākam valstu skaitam;
8. tādēļ uzskata, ka KLP ir attīstījusies, kļūdamā videi saudzīgāka un vairāk vērsta uz tirgu, un tās ietekme uz jaunattīstības valstīm ir krasi samazinājusies, tai pašā laikā sniedzot atbalstu lauksaimniekiem augsti kvalitatīvas pārtikas ražošanā Eiropas patērētājiem;

Problēmas, kas KLP jārisina pēc 2013. gada

9. norāda, ka ne vien ES, bet arī pasaules lauksaimniecības galvenais uzdevums joprojām ir nodrošinātība ar pārtiku, jo īpaši jaunattīstības valstīs, jo ANO Pārtikas un lauksaimniecības organizācija prognozējusi, ka līdz 2050. gadam pasaules iedzīvotāju skaits palielināsies no 7 miljardiem līdz 9 miljardiem, un paredzams, ka pieprasījums pēc pārtikas dubultosies (jo īpaši tādās jaunajās tirgus ekonomikas valstīs kā Ķīna un Indija);
10. apstiprina, ka Eiropai joprojām jāpapildina pasaules pārtikas krājumi, lai palīdzētu apmierināt šo vajadzību apstākļos, kad klimata pārmaiņu dēļ tiks apstrādāts arvien mazāk zemes un tērēti mazāki ūdens un enerģijas resursi, kas nopietni ierobežos Eiropas spēju palielināt piegādes;
11. apstiprina, ka Eiropai būs jādod būtisks ieguldījums šīs vajadzības apmierināšanā apstākļos, kad klimata pārmaiņu ietekmes dēļ (kas nopietni ierobežos Eiropas spēju palielināt piegādes) samazināsies zemes un ūdens resursi un energopatēriņš;
12. atzīmē, ka globālā enerģētikas krīze un enerģijas cenu pieaugums paaugstinās lauksaimniecības ražošanas izmaksas, sadārdzinot pārtiku un palielinot tirgus cenu nestabilitāti, kas, skarot gan lauksaimniekus, gan patērētājus, negatīvi ietekmēs pārtikas apgādes stabilitāti un nopietni ierobežos spēju uzturēt un palielināt esošo ražošanas līmeni; tomēr uzskata, ka lauksaimniecības un mežsaimniecības pašnodrošinājums ar enerģiju varētu padarīt tās ilgtspējīgākas;

¹ Sk. 3. pievienoto diagrammu.

² Sk. 4. pievienoto diagrammu.

13. uzskata, ka lauksaimniecībai ir labas iespējas dot lielu ieguldījumu cīņā pret klimata pārmaiņām ar tālāku siltumnīcefekta gāzu (SEG) emisiju samazināšanu un oglekļa piesaistes palielināšanu;
14. atzīst, ka lauksaimniecībā siltumnīcefekta gāzu emisijas samazināšanā un kopumā ar vidi saistītu problēmu (ūdens resursu apsaimniekošana, augsne, bioloģiskā daudzveidība, biomasa u. tml.) risināšanā jau panākts daudz, taču uzsver, ka šos centienus vajag turpināt, ražošanas metodes pielāgojot ilgtspējīgākam attīstības veidam, kas būtu efektīvs ne vien ekonomiskajā, bet arī vides un sociālajā aspektā;
15. atgādina, ka ir jāattaisno patērētāju gaidas attiecībā uz garantētu pārtikas nekaitīgumu, kā arī prasības pēc augstākiem kvalitātes un dzīvnieku labturības standartiem un izdevīguma;
16. uzskata, ka, lai ilglaikā nodrošinātu ES lauku iedzīvotāju kopienu ilgtspēju, KLP joprojām jānodrošina risinājumi un konkrēta palīdzība pret tādiem draudiem kā lauksaimniecības zemes pamešana un lauku iedzīvotāju skaita samazināšanās, kā arī ES lauku iedzīvotāju novecošana, sniedzot atbilstošu finansējumu un palīdzību šī mērķa sasniegšanai; uzskata, ka tādēļ KLP arī turpmāk jāparedz mērķtiecīga lauku attīstība;
17. uzskata, ka kopējā lauksaimniecības politikā jābūt paredzētiem tūlītējiem atbildes pasākumiem tādām ekonomiskās krīzes sekām lauksaimniecības uzņēmumos kā kredītu nepieejamība lauksaimniekiem, ierobežoti saimniecību ienākumi¹ un arvien lielāks bezdarbs laukos;
18. tādēļ vērš uzmanību uz to, ka dalībvalstu atšķirīgā spēja tikt galā ar ekonomisko krīzi var radīt arvien lielāku nevienlīdzību starp ES lauku apvidiem;
19. atzīst, ka KLP ir jāņem vērā struktūru atšķirības un lauksaimniecības modernizācijas vajadzības paplašinātajā ES, lai panāktu vienlīdzīgu attīstības un kohēzijas līmeni;
20. uzskata, ka, ņemot vērā šos uzdevumus, KLP prioritāšu pamatā pēc 2013. gada jābūt stiprai, ilgtspējīgai, ar pietiekamu atbalstu nodrošinātai, ticamai un daudzpusīgai pārtikas un lauksaimniecības politikai, kurā stingri apliecināts efektīvs un mērķtiecīgs atbalsts lauksaimniekiem un nodrošināti risinājumi lauku kopienu problēmām, vienlaikus sniedzot labumu plašākai sabiedrībai;

Stabilas KLP nepieciešamība pēc 2013. gada

Sociālekonomisko vajadzību apmierināšana

21. uzskata, ka, ņemot vērā stratēģiju „Eiropa 2020”, lai kalpotu visu Eiropas lauksaimnieku interesēm un sniegtu sabiedrībai lielāku labumu, ir vajadzīga spēcīga un ilgtspējīga Eiropas kopējā lauksaimniecības politika; uzskata, ka tai jānodrošina, lai lauksaimniecība spētu pilnvērtīgi piedalīties Eiropas ekonomikā un lai tai būtu instrumenti, kas vajadzīgi, lai konkurētu pasaules tirgos; uzskata, ka, ņemot vērā situāciju klimata pārmaiņu ziņā, politisko nestabilitāti dažos pasaules reģionos un slimību uzliesmojumus vai citus

¹ Sk. 5. pievienoto diagrammu.

notikumus, kas potenciāli var kaitēt ražotspējai, ES stratēģisku iemeslu dēļ nedrīkst pašauties uz to, ka par Eiropas nodrošinātību ar pārtiku gādās citas pasaules daļas;

22. atgādina, ka lauksaimniecība joprojām ir svarīga ES ekonomikas nozare, kas dod lielu ieguldījumu ES IKP un darbvietu vairošanā, tiešā un netiešā veidā ietekmējot gan augšupējo, gan lejupējo tirgu pārtikas un dzērienu rūpniecībā; tādēļ uzskata, ka spēcīga lauksaimniecība un spēcīga pārtikas un dzērienu rūpniecība ir nesaraucjami saistītas un veicina viena otras panākumus, jo īpaši eksporta tirgos;
23. atgādina, ka viens no galvenajiem iemesliem, kādēļ ES joprojām vajadzīga spēcīga KLP, ir atbalsts dzīvotspējīgu un dinamisku lauku kopienu (kas ir Eiropas kultūras daudzveidības stūrakmens) uzturēšanai un attīstībai, kas var nodrošināt ilgtspējīgu un līdzsvarotu sociālekonomisko attīstību visā Eiropas Savienības teritorijā; uzskata, ka tādēļ jāsašaurina sociālekonomiskā plaisa starp lauku kopienām un pilsētu kopienām, lai novērstu arvien straujāku lauksaimniecības zemes pamešanu un lauku iedzīvotāju skaita samazināšanos, kas vēl jo vairāk pastiprina lauku apvidu izolāciju;
24. norāda, ka, lai nodrošinātu lauku iedzīvotāju populācijas ilgtspējību, laukiem ar ilgtermiņa politikas starpniecību steidzami jāpiesaista jaunā paaudze un sievietes un jāsaģādā jaunas alternatīvas ekonomiskas iespējas; uzskata, ka jārod jauni veidi jauniešu piesaistīšanai, piemēram, piedāvājot aizdevumus un ieguldījumu kredītus ar izdevīgiem noteikumiem un atzīstot jauniešu profesionālās prasmes, lai nodrošinātu, ka viņi samērā viegli atrod sev vietu lauku ekonomikā; atzīst šķēršļus, ar kādiem saskaras jaunie lauksaimnieki, kad vēlas uzsākt darbību nozarē, piemēram, augstas darbības uzsākšanas izmaksas, dažkārt ierobežojoši augstas zemes izmaksas un kredītiespēju grūtā pieejamība, jo īpaši ekonomisku grūtību laikā;
25. uzskata, ka bezdarba izplatība laukos jānovērš, saglabājot līdzšinējās darbvietas, veicinot augsti kvalitatīvu darbvietu veidošanu un sekmējot papildu diversifikācijas iespējas un jaunus ienākumu avotus;
26. atgādina, ka Lisabonas līguma 39. pantā pareizi norādīts, ka lauksaimniecība ir nozare ar specifiskām iezīmēm, kuru ietekmē ilgs ražošanas cikls un vairāku veidu tirgus nepilnības, piemēram, augsta tirgus nestabilitāte, stipra dabas katastrofu ietekme, augsta riska pakāpe, nepietiekama pieprasījuma elastība, un tas, ka lauksaimnieki pārtikas piegādes ķēdē nevis nosaka cenu, bet ir spiesti to akceptēt;
27. uzskata, ka dažās lauksaimniecības nozarēs, kurās daudzgadu ražošanas ciklos nepieciešami ievērojami kapitālieguldījumi (piena, citrusaugļu, vīna, olīvu un augļu ražošana), jāievieš jaunas piegāžu pārvaldības metodes;
28. norāda, ka vissvarīgāk ir, lai turpmākā Eiropas lauksaimniecības politika joprojām būtu kopēja politika, un ka tikai līdzsvarota un taisnīga atbalsta sistēma visā ES ar kopīgiem mērķiem un noteikumiem var, vienlaikus atzīstot konkrētu nozaru un reģionu specifiskās iezīmes, nodrošināt piemērotus apstākļus lauksaimniekiem un pareizi funkcionējošu ES vienoto tirgu, kurā valdītu taisnīgi konkurences apstākļi attiecībā uz lauksaimniecības produktiem un lauksaimniekiem ES, tādējādi gūstot lielāku atdevi nekā no dalībvalstu ziņā nodotas un iespējami pretrunīgas lauksaimniecības politikas katrā dalībvalstī;

29. uzskata, ka ar šādu politiku vajadzētu nodrošināt, ka līdzās pastāv:

- lauksaimniecība ar lielu pievienoto vērtību, kas ražo kvalitatīvus sākotnējus produktus un pārstrādes produktus, ar kuriem var nostiprināties pasaules tirgos;
- lauksaimniecība, kas atvērta reģionāliem tirgiem;
- lauksaimniecība, kas orientēta uz vietējiem tirgiem, ņemot vērā, ka daži lauksaimnieki ir mazie lauksaimnieki ar ierobežotiem ienākumiem, kuriem, ja viņi pārstatu nodarboties ar lauksaimniecību, vecuma, kvalifikācijas vai dzīvesveida dēļ būtu ļoti grūti atrast citu, ar lauksaimniecību nesaistītu darbu, jo īpaši ekonomikas lejupslīdes un augsta bezdarba līmeņa laikā;

Ieguvumi sabiedrisko preču jomā

30. uzsver, ka vissvarīgākais lauksaimniecības nozarē saražotais sabiedrisko preču veids ir pārtika; atzīst, ka lauksaimnieki nodrošina vairākas sabiedriskās preces, par kurām tirgus tos neatalgo; tādēļ uzstāj, ka lauksaimniekiem jāsaņem taisnīga atlīdzība un turpmāki stimuli, lai tie joprojām piegādātu nekaitīgus un augsti kvalitatīvus produktus, nodrošinātu labākus dzīvnieku labturības apstākļus un darbotos, papildus labvēlīgi ietekmējot vidi, turklāt radot vairāk darbvietu, lai saglabātu lauku vidi visā Eiropā;
31. tādēļ atgādina, ka sabiedrisko preču nodrošināšanai radīsies draudi, ja vien visā ES teritorijā netiks turpināta ilgtspējīga (ilglaikā ekonomiski, sociāli un vides ziņā dzīvotspējīga) lauksaimniecības darbība;
32. atzīst, ka vērtīgās ES ainavas paaudzju paaudzēs ir veidojuši lauksaimnieki un tādēļ tie būtu jāatalgo par šā darba ilgtspējīgu turpināšanu, jo īpaši kalnu apgabalos un apgabalos, kuru attīstību kavē dabas apstākļi; uzskata, ka lauksaimnieki dod aktīvu ieguldījumu Eiropas lielās kultūrvērtības un pievilcības veidošanā, nodrošinot infrastruktūru sekmīgam lauku tūrismam; tomēr tas būtu jāpapildina ar Eiropas reģionālo politiku un valstu instrumentiem, lai, panākot atbilstošus sinerģiskus rezultātus, nodrošinātu stabilu reģionālu apstākļu izveidi, kas ir būtisks priekšnosacījums pareizi funkcionējošai lauksaimniecības nozarei;
33. norāda, ka lauksaimnieki spēj papildus labvēlīgi ietekmēt vidi sabiedrības vajadzībām atbilstošā veidā, jo īpaši augšņu saglabāšanā un atjaunošanā, pareizā ūdenssaimniecībā un tā kvalitātes uzlabošanā un lauksaimniecības zemju bioloģiskās daudzveidības saglabāšanā, un ka viņu darbs ir jāatbalsta un šajā nolūkā jāsniedz atbalsts ieguldījumiem;
34. norāda, ka, lai gan agrāk bija vajadzīga savstarpējās atbilstības sistēma, kas nodrošina tiešā atbalsta piešķiršanu ar noteikumu, ka ir izpildītas tiesību aktu prasības un nodrošināta lauksaimniecības zemes uzturēšana labā stāvoklī no lauksaimniecības un vides viedokļa, tas vairs nav visatbilstošākais veids, kā panākt, ka lauksaimnieki maksimāli nodrošina ekosistēmu funkcionēšanu un ka tiek risināti jaunie uzdevumi vides jomā; turklāt savstarpējās atbilstības sistēmas ieviešana ir radījusi veselu virkni problēmu, kas saistītas ar administratīviem jautājumiem un šīs sistēmas pieņemšanu lauksaimnieku vidū, kuriem ir radies iespaids, ka šī sistēma zināmā mērā ierobežo viņu darba brīvību;
35. uzskata, ka klimata ietekmi uz lauksaimniecību var ievērojami mazināt, uzlabojot

lauksaimniecībā strādājošo cilvēku izglītību un apmācību, labāk izmantojot pētniecības un izstrādes piedāvātos jauninājumus un uzlabojot lauksaimniecības ražošanas efektivitāti;

36. saskaņā ar jaunākajiem pētījumiem uzskata, ka bez kopējas lauksaimniecības politikas un labas lauksaimniecības prakses ES teritorijā ražošana attīstītos neilgtspējīgi (notiktu ļoti intensīva ražošana uz labākās lauksaimniecības zemes un plaši izplatīta būtu lauksaimniecības zemes pamešana mazāk labvēlīgos apgabalos), kas nodarītu nopietnu kaitējumu videi; uzstāj, ka ar spēcīgas KLP starpniecību sniegta atbalsta izmaksas ir niecīgas salīdzinājumā ar maksu, kāda būs bezdarbībai un tās negatīvajām neplānotajām sekām;

KLP jaunās prioritātes 21. gadsimtā

37. uzskata, ka lauksaimniecībai ir visas iespējas lielā mērā palīdzēt sasniegt tādas jaunās stratēģijas „Eiropa 2020” prioritātes kā klimata pārmaiņu apkarošana un jaunu darbvieta radīšana, ar videi saudzīgas izaugsmes un atjaunojamās enerģijas piegādes starpniecību, vienlaikus ar nekaitīgu un augsti kvalitatīvu pārtikas produktu ražošanu joprojām gādājot par Eiropas patērētāju nodrošinātību ar pārtiku;

Taisnīga KLP

38. uzstāj, ka ES lauksaimniecībai joprojām jāspēj piedalīties sīvā konkurencē ar tirdzniecības partneriem, kuri īsteno tirdzniecību traucējošus pasākumus, un/vai valstīm, kur jo īpaši attiecībā uz produktu kvalitāti, pārtikas nekaitīgumu, vidi, sociālās jomas tiesību aktiem un dzīvnieku labturību ražotājiem nav jāievēro tik augsti standarti kā ES; tādēļ uzskata, ka vienam no KLP pamatmērķiem pēc 2013. gada joprojām jābūt konkurētspējas paaugstināšanai dažādos līmeņos (vietējā, reģionālā līmenī, iekšējā tirgū un pasaules tirgos), lai ES rīcībā plašā izvēlē būtu daudzveidīga augstvērtīga pārtika un citi lauksaimniecības ražojumi, kas pasaules tirgū joprojām iegūst arvien lielāku daļu, kā arī taisnīgas tirdzniecības un izdevīgas cenas nodrošināšanai lauksaimniekiem;
39. atgādina, ka ES lauksaimniekiem būtu jāražo pārtika, ievērojot pašus augstākos nekaitīguma, kvalitātes un dzīvnieku labturības standartus, un viņiem par to jātiek atalgotiem; uzskata, ka, lai nodrošinātu taisnīgu konkurenci un garantētu, ka patērētāji var izvēlēties pērkamos produktus, pamatojoties uz informāciju, jo īpaši uz ticamu izsekojamību, importa precēm no trešajām valstīm, ievērojot PTO tiesības un pienākumus, jāatbilst tādām pašām prasībām; aicina Komisiju aizstāvēt Eiropas lauksaimnieku intereses, ES vārdā risinot sarunas par daudzpusējiem un divpusējiem tirdzniecības nolīgumiem;
40. atkārtoti uzsver, ka lauksaimnieciskās darbības uzturēšana visā Eiropā ir pats pamats tam, lai varētu visā ES teritorijā uzturēt daudzveidīgas un vietējas pārtikas ražošanu, laukos nodrošināt sociālekonomisko dinamiku un darbvietas, jo īpaši saistībā ar pašreizējo ekonomikas krīzi, un, pastāvīgi rūpējoties par vides saglabāšanu un ainavu pārvaldību, novērst lauksaimniecības zemes pamešanas draudus; tādēļ uzskata, ka mazāk attīstītiem apgabaliem jādod iespēja pārvarēt papildu šķēršļus, ko rada to īpašā situācija, un veikt vajadzīgos pielāgošanās pasākumus; uzskata, ka jārisina īpašās pašnodrošinājuma saimniecību problēmas;

41. uzsver, ka lauksaimniekiem savu uzdevumu pildīšanai vajag ilgtermiņa ieguldījumu perspektīvas un pietiekamus ienākumus; tādēļ prasa par vienu no jaunās KLP galvenajiem mērķiem saglabāt mērķi garantēt lauksaimniekiem taisnīgu un stabilu peļņu, nodrošinot cenas un kvalitātes samērību un taisnīgu attieksmi pret patērētājiem, un šajā nolūkā cita starpā gādāt, lai lauksaimniecības nozarē pastiprinātos konkurētspēja un lauksaimniekiem būtu iespējams segt faktiskās izmaksas un reaģēt uz tirgus signāliem;
42. prasa īstenot pasākumus, kas stiprinātu primāro ražotāju un ražotāju organizāciju vadības spēju un ietekmi mijiedarbībā ar citiem pārtikas piegādes ķēdes uzņēmējiem, un atbalstīt tādu organizāciju dibināšanu, kas stiprina saiknes starp dažādajām nozaru ieinteresētajām personām, jo tas palīdz pilnveidot informācijas apmaiņu un pielāgot piedāvājuma atbilstību patērētāju prasībām; uzskata, ka šādas norises varētu ar pārredzamākām pārtikas cenām un rīcību negodīgas komercdarbības prakses apkarošanai uzlabot pārtikas piegādes ķēdes darbību, lai lauksaimnieki gūtu pelnīto papildvērtību; uzskata, ka šo mērķu dēļ, iespējams, jāpielāgo vai jāprecizē ES konkurences noteikumi, lai vērā būtu ņemtas lauksaimniecības tirgu konkrētās īpatnības, ja vien tās nekavē vienotā tirgus pareizu darbību;
43. uzskata, ka turpmākajā KLP jāparedz elastīgi un efektīvi tirgus pasākumi, kas nodrošinātu pienācīgu drošības tīklu, kurš palīdzētu izvairīties no stipras tirgus cenu nestabilitātes, nodrošinātu lielāku stabilitāti un dotu iespēju ātri un efektīvi reaģēt uz ekonomiskajām krīzēm šajā nozarē; uzskata, ka tas jāpapildina ar riska pārvaldības sistēmu, kas palīdzētu minimizēt dabas un slimību izraisītu katastrofu sekas;
44. uzskata arī, ka, lai nodrošinātu efektīvāku tirgus pārvaldību un izvairītos no pārprodukcijas izraisītām krīzēm, pamatojoties uz taisnīguma un nediskriminēšanas principiem, būtu jā saglabā dažās nozarēs pieejamie konkrētie ražošanas potenciāla pārvaldības instrumenti;
45. prasa KLP maksājumus sadalīt taisnīgi un uzstāj, ka tiem jābūt taisnīgiem gan jauno, gan veco dalībvalstu lauksaimniekiem;
46. uzskata, ka pirmajā pilārā paredzēto tiešo maksājumu samazināšana radītu postošas sekas ne tikai lauksaimniekiem, bet tikpat lielā mērā lauku videi, ar lauksaimniecību saistītajām sabiedriskajām precēm, patērētājiem un sabiedrībai, pieņemot, ka no lauksaimniecības labumu gūst visa sabiedrība kopumā; tādēļ tiešie maksājumi ir būtiski, un tie ir jā saglabā galvenokārt jaunajām dalībvalstīm; vērš uzmanību uz to, ka jebkāda KLP finansējuma samazināšana varētu nelabvēlīgi ietekmēt lauku saimniecību vērtību, kas sevišķi nopietni skartu bankas aizdevumus saņēmušos lauksaimniekus, jo īpaši saistībā ar ekonomikas krīzi, kas nopietni ietekmējusi Eiropas lauksaimniecību;
47. uzskata, ka dzīvotspējīgi lauksaimniecības uzņēmumi ir vajadzīgi plaukstošu lauku kopienu uzturēšanai, jo šādi uzņēmumi nodrošina darbvietas un pakalpojumus vietējā mērogā; tādēļ uzskata, ka KLP ir jāiesaista vietējās kopienas, lai nodrošinātu to sociālekonomiskajai dzīvotspējai vajadzīgos apstākļus, tostarp izmantojot tādus līdzekļus kā ģimeņu lauku saimniecību saglabāšana un (attiecīgos gadījumos) pastāvīga lauku saimniecību pārstrukturēšana un modernizēšana; atgādina, ka šajā saistībā svarīgi ir arī veikt diversifikācijas pasākumus un attīstīt lauku infrastruktūru;

Ilgtspējīga KLP

48. uzskata, ka lauksaimniecībai ir vadoša loma klimata pārmaiņu novēršanā, mazinot SEG emisiju, vairojot oglekļa piesaistes jaudas un plašāk izmantojot atjaunojamus enerģijas avotus un biomateriālus; uzskata, ka KLP pasākumos, kur vajadzīgs, jāņem vērā ar klimata pārmaiņām saistīti apsvērumi;
49. uzskata, ka ilgtspējīgākas ierobežoto resursu apsaimniekošanas pamatnosacījums ir ražošanas efektivitāte un ka lauksaimniekiem jāievieš jauninājumi tehniskās ražošanas metodēs, izmantojot pašus efektīvākos finanšu, zinātnes un tehniskās vadības sasniegumus, kas palīdzētu apmierināt augošo pieprasījumu pēc pārtikas un atjaunojamiem lauksaimniecības materiāliem ekonomiski, sociāli un no vides aspekta ilgtspējīgākā veidā;
50. saistībā ar stratēģiju „Eiropa 2020” uzsver, ka pētniecībai un izstrādei, kā arī jaunu tehnoloģiju un labākās prakses izmantošanai lauksaimniecībā ir liela nozīme konkurētspējas un ražošanas apjoma palielināšanā, vienlaikus mazinot pesticīdu, mēslošanas līdzekļu un ierobežotu resursu, piemēram, ūdens un enerģijas izmantošanu; uzskata, ka, lai risinātu jaunus uzdevumus, joprojām jāatbalsta ieguldījumi lauksaimniecības jauninājumos, cita starpā ar KLP un ES pētniecības un izstrādes pamatprogrammu starpniecību;
51. tāpēc iesaka reģionu agronomijas speciālistiem aktīvi darboties reģionos, konsultējot lauksaimniekus par to, kā nodrošināt sabiedriskās preces vides jomā;
52. uzskata, ka ir jāievieš drošības pasākumi, lai nodrošinātu iespēju lauksaimniecībā joprojām izmantot biotehnoloģijas, neietekmējot līdzšinējās ražošanas metodes;

Videi saudzīga KLP

53. atzīmē, ka tirgus līdz šim nav pienācīgi atalgojis lauksaimniekus par vides saudzēšanu un citām sabiedriskajām precēm; tādēļ uzskata, ka KLP jāpievērš lielāka uzmanība ilgtspējībai, pareizi ekonomiski stimulējot lauksaimniekus, lai nodrošinātu optimālus ekosistēmu saudzējošus pakalpojumus un tālāk uzlabotu ES lauksaimniecības zemes vides resursu pareizu pārvaldību; uzsver, ka tas jāpanāk, nepalielinot lauksaimniekiem finansiālo vai birokrātisko slogu;
54. uzskata, ka, pateicoties labāku zināšanu rezultātā uzlabotajiem ražošanas faktoriem, lauksaimniekiem ir labas iespējas dot ieguldījumu videi saudzīgā izaugsmē un energokrīzes risināšanā, attīstot tādus videi saudzīgus energoresursus kā biomasa, bioatkritumi, biogāze un otrās paaudzes biodeģvielas un nelielā mērogā izmantojot vēja, saules un hidroenerģiju, kas būs atbalsts arī jaunām, videi saudzīgām nodarbinātības iespējām;

Kopēja un vienkārša politika

55. uzstāj, ka kopējai lauksaimniecības politikai ir lielāka nozīme nekā jebkad agrāk, pareizi

funkcionējošā vienotajā tirgū garantējot nodrošinātību ar pārtiku, klimata pārmaiņu ierobežošanu, kopējus augstus vides aizsardzības standartus, produktu drošumu un kvalitāti un dzīvnieku labturību pāri valstu robežām;

56. uzskata, ka jaunajai KLP jābūt viegli administrējamai ar vienkāršotas atbalsta sistēmas starpniecību un pārredzamai, tai jāmazina birokrātija un administratīvais slogs lauksaimniekiem, jo īpaši sīkražotājiem, lai lauksaimniekiem dotu iespēju galveno uzmanību pievērst galvenajam uzdevumam — nodrošināt augsti kvalitatīvus lauksaimniecības produktus; uzskata, ka cita starpā tas būtu sasniedzams, pārejot uz tādiem nodrošināšanas instrumentiem kā uz rezultātiem orientēti nolīgumi, vienkārši līgumi un daudzgadu maksājumi, kuros būtu izvirzīti mērķi un kuri lauksaimniekiem dotu iespēju izvēlēties sev piemērotu lauksaimniecības sistēmu šo mērķu sasniegšanai;
57. aicina veikt attiecīgus pasākumus, lai izskaidrotu KLP saturu ne tikai lauksaimniekiem, bet visiem Eiropas iedzīvotājiem, vienlaikus sniedzot pārredzamu un skaidru informāciju par sasniedzamajiem mērķiem, pieejamajiem līdzekļiem un gaidāmajiem ieguvumiem no KLP īstenošanas;
58. uzskata, ka Komisijas pieejai, veicot reglamentējošās kontroles, atbilstības pārbaudes un piemērojot finansiālas korekcijas, jābūt samērīgākai un balstītai uz riska novērtējumu;
59. uzskata, ka, lai KLP patiešām vienkāršotu, tās jaunajai struktūrai jābūt tādai, kurā līdzīgi pasākumi nebūtu sadalīti starp dažādiem politikas instrumentiem;
60. aicina nodrošināt, lai Eiropas Parlaments nekavējoties saņemtu jaunāko informāciju par lauksaimniecības budžetu attiecīgajā brīdī;

Taisnīgas, videi saudzīgas un ilgtspējīgas KLP nodrošināšana

61. gaida, ka KLP tiks pārstrādāta atbilstoši Eiropadomes pavasara sanāksmes secinājumiem par stratēģiju „Eiropa 2020”, lai nodrošinātu uz zināšanām balstītas, integratīvas, videi saudzīgas izaugsmes instrumentus;
62. atzīst KLP līdzšinējo un jauno prioritāšu plašo klāstu un atzīmē, ka jaunās dalībvalstis, pievienojoties Eiropas Savienībai, pamatoti gaidīja, ka ar laiku KLP atbalsts tajās būs salīdzināms ar vecajām dalībvalstīm; lai būtu iespējams pilnā mērā piedāvāt risinājumus jaunajām problēmām un īstenot reformētās KLP prioritātes, prasa jaunajā finanšu plānošanas periodā saglabāt KLP piešķirto budžetu vismaz 2013. gada budžeta līmenī;
63. prasa KLP budžetam piemērot elastīguma mehānismu, kas dotu iespēju neiztērētas summas pārdalīt un pārnest uz nākamo gadu;
64. tomēr pauž bažas, ka izvirzot KLP pārāk daudzas prioritātes, tiks pārtērēti ierobežotie pieejamie budžeta resursi un netiks sasniegti efektīvi rezultāti, it īpaši pārtikas ražošanā;
65. uzstāj, ka KLP nav jānodod dalībvalstu pārziņā un tādējādi uzskata, ka tiešais atbalsts joprojām pilnībā jāfinansē no ES budžeta, ar šo noraidot jebkādu papildu līdzfinansēšanu, kas kaitētu taisnīgai konkurencei ES vienotajā tirgū;

66. prasa KLP finansējumu lauksaimniekiem visā ES teritorijā sadalīt taisnīgi; atgādina, ka jāciena ES lauksaimniecības daudzveidība; taisnīgas sadales sistēmas definēšanai jāatrod objektīvi kritēriji; norāda, ka tiešie maksājumi palīdz piegādāt sabiedriskās preces, līdzsvarot lauksaimnieku ienākumus un aizsargāt tos pret riskiem, daļēji kompensējot sociālajā aspektā vēlami augstos ES standartus un tarifu barjeras nepārtraukto mazināšanos, kā arī atalgojot sabiedrisko pamatpreču piegādi, par kuru tirgū atlīdzība netiek gūta;
- (1) uzskata, ka ar piesaisti hektāriem vien neizdosies samazināt nevienlīdzību tiešā atbalsta līdzekļu sadalījumā starp dalībvalstīm un ņemt vērā Eiropas lauksaimniecības plašo daudzveidību, un tādēļ, lai panāktu labāku sadalījuma līdzsvaru, aicina Komisiju ierosināt objektīvus papildu kritērijus un izvērtēt to potenciālo ietekmi, ņemot vērā lauksaimniecības nozares sarežģītību un dalībvalstu atšķirības;
 - (2) prasa skaidri noteikt taisnīgus un objektīvus kritērijus līdzekļu sadalē lauku attīstības mērķiem;
67. uzskata, ka nākamajā finanšu plānošanas periodā tiešā atbalsta maksājumi visās dalībvalstīs jāpiesaista platībai; tādā veidā būtu nodrošināts pietiekams pārejas periods tiem lauksaimniekiem un agrārājām struktūrām, kuras joprojām izmanto vēsturisko maksājumu sistēmu, dodot iespēju pārmaiņām pielāgoties elastīgi un izvairīties no pārāk krasas atbalsta pārdalīšanas, neskarot mērķi bez kavēšanās sasniegt līdzsvarotu atbalsta sadalījumu starp dalībvalstīm; atzīmē, ka atteikties no vēsturiskās bāzes var būt īpaši grūti tām dalībvalstīm vai reģioniem, kur ir relatīvi lielas t.s. „nepieprasīto maksājumu platības” (zeme, par kuru ir tiesības pretendēt uz atbalstu, bet par kuru nav iesniegts pieprasījums); prasa turpmākā atbalsta izstrādē pilnā mērā ņemt vērā šādu reģionu īpašās vajadzības; uzskata arī, ka dalībvalstīm un reģioniem joprojām jānodrošina iespēja platību maksājumu sistēmu piemērot elastīgi, atbilstoši savām konkrētajām prioritātēm, taču vienlaikus ievērojot taisnīgu konkurenci iekšējā tirgū;
68. uzskata, ka nedrīkst atjaunot saistītos maksājumus kā KLP pamatprincipu; tomēr uzskata, ka, ņemot vērā pāreju no vēsturiskā modeļa uz platību atbalsta modeli saistībā ar pēc „veselības pārbaudes” pieņemtajiem lēmumiem, dalībvalstīm jāsauglabā atbilstīgas elastības iespējas; uzskata, ka šī elastība tām dos iespēju reaģēt uz īpašām vajadzībām savā teritorijā un novērst ražošanas pilnīgu pārtraukšanu vai lauksaimniecības daudzveidības mazināšanos; uzskata, ka šādas izvēles iespējas varētu īstenot, par apdraudētām lauksaimniecības apakšnozarēm un teritorijām, kā arī ekoloģiski jutīgām teritorijām maksājot ierobežotus saistītos maksājumus, ievērojot PTO prasības un vienlaikus lauksaimniekiem visā ES teritorijā nodrošinot taisnīgus tirgus nosacījumus;
69. konstatē, ka taisnīgas un ilgtspējīgākas KLP sasniegšanai ir vajadzīgi galvenie struktūras moduļi: „Nodrošinātība ar pārtiku un taisnīga tirdzniecība”, „Ilgspējība”, „Lauksaimniecība Eiropā”, „Pārtikas kvalitāte” „Bioloģiskā daudzveidība un vides aizsardzība” un „Videi saudzīga izaugsme”; uzskata, ka jāsauglabā divu pīlāru struktūra, taču tajā jāizvairās no politikas mērķu un instrumentu dublēšanās, turklāt tajos jāatspoguļo šeit norādīto struktūras moduļu saturs;
70. uzskata, ka vienkāršošanas, skaidrības un kopējas pieejas labad par finansējumu katrai KLP prioritātei jāvienojas jau reformas sākumā;

Nodrošinātība ar pārtiku un taisnīga tirdzniecība

71. uzskata, ka lauku saimniecību dzīvotspēja un lauksaimnieku dzīves kvalitāte ir lauksaimnieciskās darbības turpināšanās obligāts priekšnoteikums; tādēļ uzskata, ka visiem ES lauksaimniekiem kā pamatmaksājumus vajadzētu saņemt tiešos platību maksājumus no ES budžeta, tādējādi garantējot Eiropas lauksaimnieciskās ražošanas modeļa sociālo un ekonomisko ilgtspējību ar mērķi panākt, lai Eiropas patērētājiem būtu pamatnodrošinātība ar pārtiku, lauksaimniekiem būtu iespēja konkurētspējīgā veidā ražot augsti kvalitatīvu pārtiku, visā ES tiktu atbalstīta lauksaimnieciskā darbība un darbvietu radīšana lauku apvidos, kā arī pamatlīmenī nodrošinātas sabiedriskas preces, pildot laba lauksaimniecības un vides stāvokļa savstarpējās atbilstības prasības un ievērojot augstus kvalitātes standartus un dzīvnieku labturības standartus;
72. pieprasa izvirzīt vispārēju prasību maksāt kompensācijas vienīgi par aktīvu lauksaimniecisku ražošanu, savstarpējās atbilstības prasībās par maksājumiem iekļaujot prasības par minimālo darbības apjomu, un par galveno principu noteikumu īstenošanā padarīt proporcionalitātes principu;

Ilgspējība

73. uzskata, ka lauksaimniekiem ar vienkāršu daudzgadu līgumu jāpiešķir ES finansēti papildu tiešie platību maksājumi, kas būtu atalgojums par oglekļa emisiju samazināšanu uz vienu ražošanas vienību un/vai oglekļa piesaistes palielināšanu augsnē, izmantojot ilgtspējīgas ražošanas paņēmienus un ražojot biomasu, kuru var izmantot noturīgu agromateriālu ražošanā;
74. atzīmē, ka tam būtu divējāds labums, proti, ES lauksaimniecība taptu ekonomiski un vides ziņā ilgtspējīgāka, jo samazinātos oglekļa emisija un/vai palielinātos efektivitāte, un turklāt tas lauksaimniekiem nodrošinātu arī finansiālu labumu no lielākas oglekļa piesaistes uz viņu zemes, savukārt lauksaimniecībai — vienlīdzīgus apstākļus ar citām nozarēm, kas piedalās ES emisijas kvotu tirdzniecības sistēmā; pieprasa izvirzīt attiecīgus skaidrus un mērāmus kritērijus un mērķus, kas dotu iespēju šos maksājumus katrā dalībvalstī īstenot iespējami drīz;

Lauksaimniecība Eiropā

75. prasa turpināt īpašus pasākumus, kas lauksaimniekiem kompensētu ražošanu tādos mazāk attīstītos apgabalos kā platības ar nelabvēlīgiem dabas apstākļiem, tostarp kalnu apgabali, ekoloģiski jutīgas teritorijas un/vai apgabali, kurus visvairāk skar klimata pārmaiņas, kā arī attālāki reģioni, lai nodrošinātu lauksaimniecisku darbību un tādējādi visā ES teritorijā joprojām tiktu apsaimniekota zeme un ražota vietējā pārtika, mazinot risku, ka lauksaimniecības zeme tiks pamesta, un nodrošinot teritoriju līdzsvarotu apsaimniekošanu visā ES, kā arī lauksaimnieciskās ražošanas racionālu attīstību;
76. uzskata, ka mazāk labvēlīgu apgabalu (MLA) shēmās jebkurā reformā, it īpaši attiecībā uz to, kā MLA tiek noteikti un klasificēti, vajadzētu ņemt vērā grūtības, ar kādām sastopas lauksaimnieki visā ES teritorijā, jo dažādās tās daļās ir ievērojamas atšķirības, ņemot vērā atšķirīgos biofizikālos un klimatiskos apstākļus; uzskata, ka tiem apgabaliem, kuri varētu tikt izslēgti saskaņā ar jebkādiem jauniem noteikumiem, ir

jāparedz adekvāts pārejas periods;

77. vērš uzmanību uz īpašo nozīmi, kāda ir lauksaimnieku darbībai piepilsētu lauku teritorijās, kur iespējams intensīvi izmantot lauku dabas un lauksaimniecības resursus; uzsver, ka vajadzētu uzturēt šo pārtikas un sabiedrisko preču ražošanu pilsētu iedzīvotāju tuvumā;

Pārtikas kvalitāte

78. uzsver, ka pārtikas kvalitātes politikas izstrādei, tostarp attiecībā uz ģeogrāfiskās izcelsmes norādēm (aizsargāts cilmes vietas nosaukums (ACVN) / aizsargāta ģeogrāfiskās izcelsmes norāde (AGIN) / garantēta tradicionālā īpatnība (GTI)), jābūt KLP prioritātei un ka to vajadzētu padziļināt un pastiprināt, lai šajā jomā ES arī turpmāk varētu būt vadībā; uzskata, ka šo augstas kvalitātes produktu gadījumā jāatļauj izmantot sākotnējos pārvaldības, aizsardzības un veicināšanas instrumentus, lai nodrošinātu šo produktu saskanīgu pilnveidošanu un ar tiem joprojām tiktu būtiski atbalstīta Eiropas lauksaimniecības ilgtspējīga izaugsme un konkurētspēja;

Bioloģiskā daudzveidība un vides aizsardzība

79. uzskata, ka lauksaimnieki spēj ekonomiski izdevīgā veidā palīdzēt aizsargāt bioloģisko daudzveidību un vidi, kā arī pielāgoties klimata pārmaiņām un mīkstināt to sekas, tādēļ šāda darbība arī turpmāk jāstimulē; prasa, lai KLP nodrošinātu iespēju lielākajai daļai lauksaimniecības zemju piemērot agrovides shēmas, kas lauksaimniekus atalgotu par to, ka tie papildus nodrošina ekosistēmu funkcionēšanu, vienlaikus veicinot arī ilgtspējīgākas un mazāk intensīvas ražošanas modeļus, piemēram, bioloģisko lauksaimniecību, integrēto lauksaimniecību, ekoloģiski vērtīgas lauksaimniecības un ilgtspējīgas intensīvās lauksaimniecības prakses attīstību; uzskata, ka visiem šiem lauku attīstības pasākumiem joprojām jābūt līdzfinansētiem, vajadzības gadījumā palielinot tiem paredzēto budžetu;

Videi saudzīga izaugsme

80. uzskata, ka videi saudzīga izaugsme jāliek par pamatu jaunajai lauku attīstības stratēģijai, kurā galvenā uzmanība pievērsta jaunu videi saudzīgu darbviētu radīšanai:

– izstrādājot vietējus dinamiskus risinājumus, piemēram, vietējo tirdzniecību, vietējo pārstrādi, atbalstu projektiem, kuros iesaistītas visas vietējā līmeņa ieinteresētās personas no lauksaimniecības nozares;

– attīstot biomasas, bioatkritumu un biogāzes izmantošanu, mazā apjomā ražojot atjaunojamu enerģiju un atbalstot otrās paaudzes biodeģvijas, agromateriālu un „zaļās ķīmijas” izstrādājumu ražošanu;

– ieguldot modernizēšanā un jauninājumos, kā arī jaunās pētniecības un izstrādes metodēs, kas dod iespēju pielāgoties klimata pārmaiņu sekām un tās mazināt;

– nodrošinot apmācību un konsultācijas lauksaimniekiem jaunu metožu izmantošanā un palīdzību jauniem lauksaimniekiem darbības uzsākšanai nozarē;

81. uzskata, ka galveno KLP struktūras moduļu atbalstam joprojām būtu vajadzīgs atbilstīgs drošības tīkls; uzskata, ka šim drošības tīklam jābūt pietiekami elastīgam, lai ņemtu vērā

tirgus norises, un tajā jāiekļauj tādi risinājumi kā valsts un privātā uzglabāšana, intervence un tirgus pielaišanas kontrole, kas būtu attiecīgos gadījumos jāizmanto, lai novērstu lielu nestabilitāti un darbotos kā ātras reakcijas rīks krīžu novēršanai; uzskata, ka ES budžetā tādēļ vajadzētu atvēlēt īpašu rezerves budžeta pozīciju, kas dotu iespēju ātri rīkoties, reaģējot uz krīzi;

82. šie pasākumi jāatbalsta ar instrumentiem, kas izstrādāti, lai ierobežotu nestabilitāti un nodrošinātu stabilus apstākļus lauksaimnieciskajai uzņēmējdarbībai un plānošanai; šajā saistībā uzskata, ka ārkārtējos tirgus apstākļos vai klimatiskajos apstākļos, neskarot pašreiz veidotās privātās shēmas, jāapsver arī tādu jaunu novatorisku ekonomikas un finanšu instrumentu kā ražas vispārējās apdrošināšanas polišu, standartizētu nākotnes līgumu tirgu un savstarpējās apdrošināšanas fondu izmantošana;
83. uzskata, ka ražotspējas paplašināšanas regulēšanai var būt būtiska nozīme, nodrošinot ilgtspējīgu izaugsmi vairākos lauksaimniecības nozares sektoros;
84. uzstāj, ka, papildinot tirgus pasākumus, ar vairākām darbībām pārredzamības, līgumattiecību un negodīgas komercprakses jomā steidzami jāstiprina primāro ražotāju stāvoklis pārtikas piegādes ķēdē; uzskata, ka jāizpēta konkurences noteikumu pielāgošanas iespējas, lai primāro ražotāju organizācijas varētu kļūt efektīvākas un attiecīgos gadījumos lielākas, tām nodrošinot lielāku ietekmi sarunās, lai tās varētu kā līdzīgi partneri runāt ar lieliem mazumtirdzniecības un pārstrādes uzņēmumiem; šajā saistībā jāapsver valstu ombudu vai Eiropas ombuda iecelšana pārtikas piegādes ķēdes dalībnieku domstarpību risināšanai;
85. atgādina ka saistībā ar PTO saistībām no pašreizējā tirgus rīku klāsta ES jāturpina izskaust eksporta kompensācijas, PTO partneriem vienlaicīgi veicot līdzīgus pasākumus;
86. uzskata, ka jāveicina Eiropas lauksaimniecības konkurētspēja gan Kopienas teritorijā, gan ārpus tās, lai rastu risinājumus galvenajiem nākotnes uzdevumiem, tostarp panākt ES nodrošinātību ar pārtiku, nodrošināt pārtikas apgādi atbilstīgi pasaules iedzīvotāju skaita pieaugumam, īstenot vidi saudzējošu pieeju, aizsargāt bioloģisko daudzveidību, kā arī risināt klimata pārmaiņu problēmas;
87. atgādina, ka ES var finansēt pasākumus Eiropā un trešās valstīs, kuras sniedz informāciju par Eiropas lauksaimniecības un pārtikas produktu priekšrocībām Eiropā un visā pasaulē un šīs priekšrocības veicina; uzskata, ka vajadzētu pārskatīt šo darbību finansējumu, lai popularizētu ES lauksaimniecības un pārtikas produktus ES tirgos un trešās valstīs; uzskata, ka vajadzētu vairāk izmantot šādas veicinošas shēmas un saskaņā ar jauno KLP rast tām plašāku un efektīvāku pielietojumu;
88. uzskata, ka kopējai lauksaimniecības politikai jādod iespēja nodrošināt veselīgāku uztura režīmu visiem patērētājiem, it īpaši pašiem nabadzīgākajiem, galvenokārt izmantojot daudzveidīgāku produktu klāstu par pieejamām cenām; lai cīnītos pret nabadzību un uzlabotu veselību, ir jāturpina atbalsta programmas sabiedrības visnabadzīgākajiem slāņiem, kā arī programmas, kas paredzētas augļu un dārzeņu patēriņa veicināšanai skolās;
89. uzskata, ka jaunās KLP izstrādes un ieviešanas pamatā jābūt vienkāršībai,

proporcionalitātei un birokrātijas mazināšanai;

KLP daudzgadu finanšu shēmā un ikgadējā budžeta procedūra

90. uzsver, ka, ņemot vērā kopējās lauksaimniecības politikas jaunus mērķus, jaunajā DFS ir jānodrošina pietiekams finansējums, lai šo politiku būtu iespējams labāk atbalstīt saskaņā ar galvenajiem uzdevumiem, ar kuriem šai ES nodrošinātībai ar pārtiku svarīgajai nozarei nāksies saskarties turpmākajos gados;
91. atgādina, ka pēdējos četrus gadus, kopš spēkā ir tagadējā DFS, par gada budžetu vienoties varēja, tikai vai nu izsmelot līdzšinējās dažādu izdevumu kategoriju rezerves, vai arī veicot pārskatīšanu, kas paredzēta 2006. gada 17. maija Iestāžu nolīguma 23. pantā, un izmantojot 2. izdevumu kategorijā pieejamās rezerves citu ES prioritāšu finansēšanai; norāda, ka, sākot ar 2011. gada budžeta procedūru un līdz spēkā esošās DFS termiņa beigām (2013), 2. izdevumu kategorijas rezerves ir ļoti ierobežotas;
92. uzsver, ka DFS ir tiesiski saistoša, un tādēļ ir jāievieš elastīgāki īstenošanas pasākumi, lai Eiropas Savienība pietiekami elastīgi un efektīvi varētu reaģēt uz neparedzētiem apstākļiem;
93. vērš uzmanību uz to, ka saskaņā ar LESD 314. panta 3. punktu Komisija savu budžeta projektu vairs nevar grozīt pēc Samierināšanas komitejas sasaukšanas; atgādina, ka Komisijai jāiesniedz grozījumu vēstule, lai rudenī atjauninātu lauksaimniecības prognozes; uzstājīgi prasa, lai grozījumu vēstule būtu pieejama pirms EP balsojuma; aicina kompetentās komitejas izstrādāt iekšējo procedūru, lai noteiktu Parlamenta pozīciju Samierināšanas komitejas sanāksmē;
94. atgādina, ka Eiropas Parlamenta ieviestie izmēģinājuma projekti un sagatavošanas darbības ir kļuvušas par svarīgiem instrumentiem politikas prioritāšu formulēšanā un tādu jaunu iniciatīvu ieviešanā, kas bieži pārtapušas par ES darbībām un programmām, tostarp lauksaimniecības un lauku attīstības jomā; uzskata, ka izmēģinājuma projekti un sagatavošanas darbības arī nākotnē varētu būt platforma jaunu reformu ideju izmēģināšanai;
95. aicina Komisiju darbā pie paņņojuma un tiesību aktu priekšlikumiem pilnībā ņemt vērā Eiropas Parlamenta ieteikumus;
96. uzdod priekšsēdētājam šo rezolūciju nosūtīt Padomei un Komisijai.

PASKAIDROJUMS

Kopējā lauksaimniecības politika ar panākumiem izpildījusi sākotnējos Romas līgumā izvirzītos mērķus. Pēdējo 50 gadu laikā KLP ir vairojusi produktivitāti, veicinājusi pienācīgu dzīves līmeni lauksaimniekiem, stabilizējusi tirgus, nodrošinājusi piedāvāto produktu pieejamību un to, ka patērētāji pārtikas produktus saņem par samērīgām cenām. Nākotnes KLP būs jāstāpjas ar jaunām un steidzami risināmām problēmām, un nākotnē tai jānodrošina stabils un paredzams pamats, kas krīzes laikā piedāvātu elastību.

Reforma notiek ekonomiskās krīzes apstākļos, kad dalībvalstis, nodokļu maksātāji, lauksaimnieki un patērētāji sastopas ar nopietnām finansiālām grūtībām, un tādēļ mums jāiezmē saskanīga un ticama KLP virzība laikposmam pēc 2013. gada.

KLP būs jāpielāgo mainīgajam Eiropas un globālajam kontekstam. Eiropas lauksaimniecībai pirmām kārtām ir jāgarantē tās patērētāju nodrošinātība ar pārtiku un jāpalīdz apgādāt ar pārtikas produktiem pasaules iedzīvotājus, kuru skaits pastāvīgi aug. Tomēr pirmo reizi nav iespējams vienkārši „atgriezt krānu” un saražot vairāk pārtikas, ieguldot papildu energoresursus un citus resursus. Kādēļ? Tam ir divi galvenie iemesli: vispirms, ražošanas apjoma palielināšanu lielā mērā ierobežos enerģētikas krīze, augošās energoresursu cenas un vajadzība mazināt SEG gāzu emisijas. Otrkārt, klimata pārmaiņu ietekme liegs izmantot ražošanai lielas papildu zemes platības. Klimata pārmaiņas izraisīs arī ūdens trūkumu un sausumu, kas vēl vairāk bremzēs ražošanas pieaugumu. Rezultātā ES un pasaules lauksaimniecībai būs jāsarāžo lielāks pārtikas daudzums, izmantojot mazāk zemes, mazāk ūdens un mazāk enerģijas.

KLP pamatā tomēr ir vajadzība nodrošināt Eiropas lauksaimniecības konkurētspējas saglabāšanu salīdzinājumā ar tādiem dāsnī subsidētiem tirdzniecības partneriem kā ASV, Japāna, Šveice vai Norvēģija, nodrošinot ES lauksaimniekiem taisnīgus tirdzniecības nosacījumus. Tai joprojām jāatbalsta arī lauksaimniecības darbība visā Eiropā, lai nodrošinātu vietējo pārtikas ražošanu un līdzsvarotu teritoriālo attīstību.

Turklāt ir ļoti svarīgi, lai mūsdienu lauksaimniecība parādītu, ka tai ir visas iespējas dot lielu ieguldījumu tādās jaunās stratēģijas „ES 2020” prioritātēs kā klimata pārmaiņu apkarošana, jauninājumu ieviešana un jaunu darba vietu radīšana ar videi saudzīgas izaugsmes starpniecību, vienlaikus ar drošu un augsti kvalitatīvu pārtikas produktu ražošanu joprojām gādājot par Eiropas patērētāju nodrošinātību ar pārtiku. Eiropas lauksaimniekiem un KLP jāparāda, ka to rīcībā ir risinājumi 21. gadsimta problēmām un ka tie ir problēmu risinātāji, nevis problēmu radītāji.

ES paplašinoties līdz 27 dalībvalstīm, ir svarīgi, lai tiktu ņemtas vērā jauno dalībvalstu gaidas uz taisnīgu attieksmi. Lai izpildītu jaunās prioritātes un atbilstu visu ES dalībvalstu gaidām, KLP budžets jaunajos finanšu plānos jāuztur vismaz 2013. gada līmenī.

Ziņojumā es esmu izklāstījis prioritātes tādai kopējai, ticamas un daudzpusīgas lauksaimniecības pārtikas politikai, kas sniegs atbalstu lauksaimniekiem, vienlaikus gādājot par plašākas sabiedrības labumu. Es esmu izklāstījis piecus galvenos struktūras modeļus,

proti, „Nodrošinātība ar pārtiku un taisnīga tirdzniecība”, „Ilgtspējība”, „Lauksaimniecība Eiropā”, „Bioloģiskā daudzveidība un vides aizsardzība” un „Videi saudzīga izaugsme”, kas palīdzētu nākotnē nodrošināt taisnīgāku, videi saudzīgāku un ilgtspējīgāku KLP.

**TAISNĪGĀKA, VIDEI SAUDZĪGĀKA UN
ILGTSPĒJĪGĀKA KLP PĒC 2013. GADA**

| | |
|---|---|
| <p><u>BIOLOĢISKĀ DAUDZVEIDĪBA UN VIDES AIZSARDZĪBA</u></p> <p><i>(agrovīdes pasākumi uz lielākās daļas lauksaimniecības zemes, ieguldījumi mežsaimniecībā, ūdens un augsnes uzlabošana un ekoloģiski vērtīga lauksaimniecība)</i></p> <p>→ Uz rezultātu orientēti nolīgumi un teritoriāli nolīgumi</p> <p>Līdzfinansējums</p> | <p><u>VIDEI SAUDZĪGA IZAUGSME</u></p> <p><i>(integrēta lauku attīstība, papildpasākumi saistībā ar klimata pārmaiņām, zaļā enerģija, pētniecība un attīstība, jauninājumi un modernizācija, apmācība, videi saudzīgas darba vietas, jaunie lauksaimnieki, kvalitātes politika)</i></p> <p>→ Integrēta pieeja, subsidiaritāte</p> <p>Līdzfinansējums</p> |
|---|---|

| | | |
|---|---|--|
| <p><u>NODROŠINĀTĪBA AR PĀRTIKU UN TAISNĪGA TIRDZniecĪBA</u></p> <p>TIEŠAIS ATBALSTS</p> <p><i>(konkurētspēja, nodrošinātība ar pārtiku security, atbalsts taisnīgiem ienākumiem, lauksaimniecības darbība, kas nodrošina galvenās sabiedriskās preces)</i></p> <p>→ platību maksājumi (līdz 2020. gadam), nodrošinot pamata savstarpējo atbilstību</p> <p>ES budžets</p> <p>ELASTĪBA DALĪBVALSTĪM</p> <p><i>(pāreja, valstu prioritātes, lopkopības zālaugu platības, konkurētspēja)</i></p> <p>→ Atdalītie maksājumi ar maksimālo ierobežojumu</p> | <p><u>ILGTSPĒJĪBA</u></p> <p>PAPILDINĀJUMS PASĀKUMIEM SAISTĪBĀ AR KLIMATA PĀRMAIŅĀM</p> <p><i>(klimata pārmaiņu mazināšana, ražošanas efektivitāte)</i></p> <p>→ Papildinājumi uz līguma pamata, izpildot skaidri noteiktus mērķus</p> <p>ES budžets</p> | <p><u>LAUKSAIMNIECĪBA EIROPĀ</u></p> <p>TERITORIJAS AR NELABVĒLĪGIEM DABAS APSTĀKĻIEM</p> <p><i>(lauksaimniecības darbība visā ES teritorijā, vietēja pārtikas ražošana, lauksaimniecības zemes pamešanas draudi)</i></p> <p>→ Reformētu shēmu turpināšana</p> <p>Līdzfinansēšana</p> |
|---|---|--|

| |
|---|
| <p>TIRGUS PASĀKUMI – MINIMĀLI OBLIGĀTIE DROŠĪBAS TĪKLI</p> <p><i>(nestabilitātes kontrole, krīzes spilvens, konkurētspēja)</i></p> <p>→ Rīki ātrai rīcībai, rezerves līnija ES budžetā, jauni rīki, pārtikas piegādes ķēdes pielāgojumi</p> <p>ES budžets</p> |
|---|

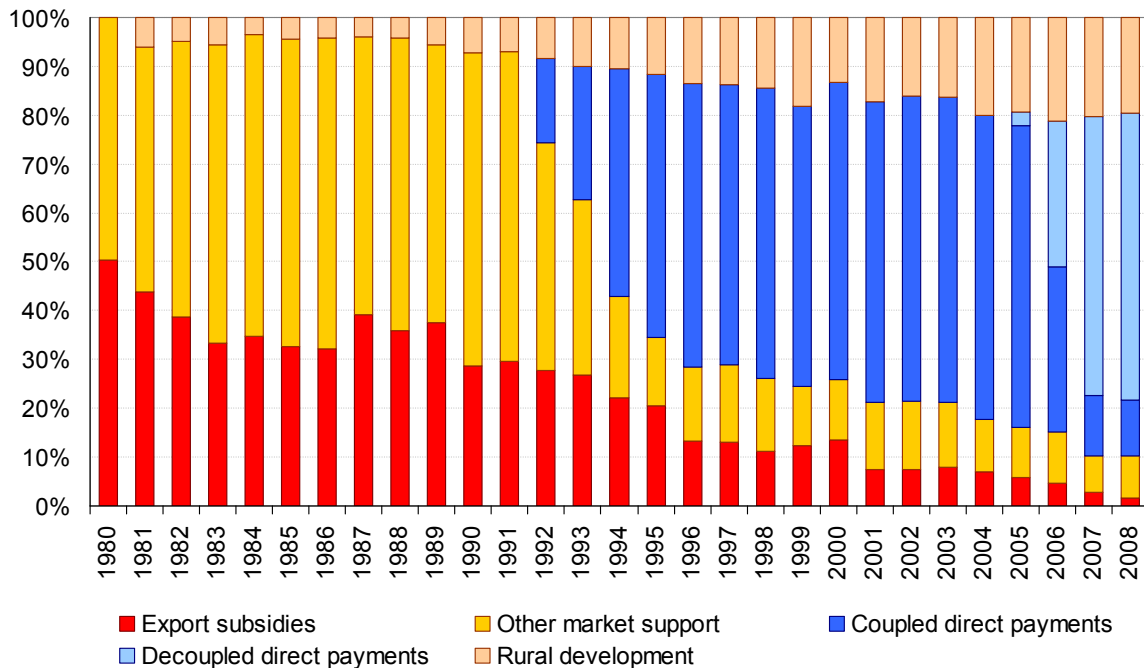
| |
|---|
| <p>KOPĒJS, SKAIDRS, VIENKĀRŠS UN ELASTĪGS PAMATS EFEKTĪVĀKAM LAUKSAIMNIEKU ATBALSTAM UN SABIEDRISKAM LABUMAM</p> |
|---|

Saistībā ar Lisabonas līguma jauno noteikumu īstenošanu Eiropas Parlamentam nopietni jāizturas pret saviem likumdevēja pienākumiem lauksaimniecības jomā. Komisijai un Padomei vajadzētu tiešāk, līdztiesīgi un labticīgi sadarboties ar parlamentāriešiem šajā konkrētajā lietā.

Šajā nolūkā es gatavojos pēc iespējas efektīvāk izmantot jaunā organizatoriskā konteksta sniegtās iespējas. Es aizstāvēšu Parlamenta svarīgo lomu, vienlaikus pret politikas veidošanu izturoties elastīgi un īpaši uzsverot proporcionalitātes un subsidiaritātes principus.

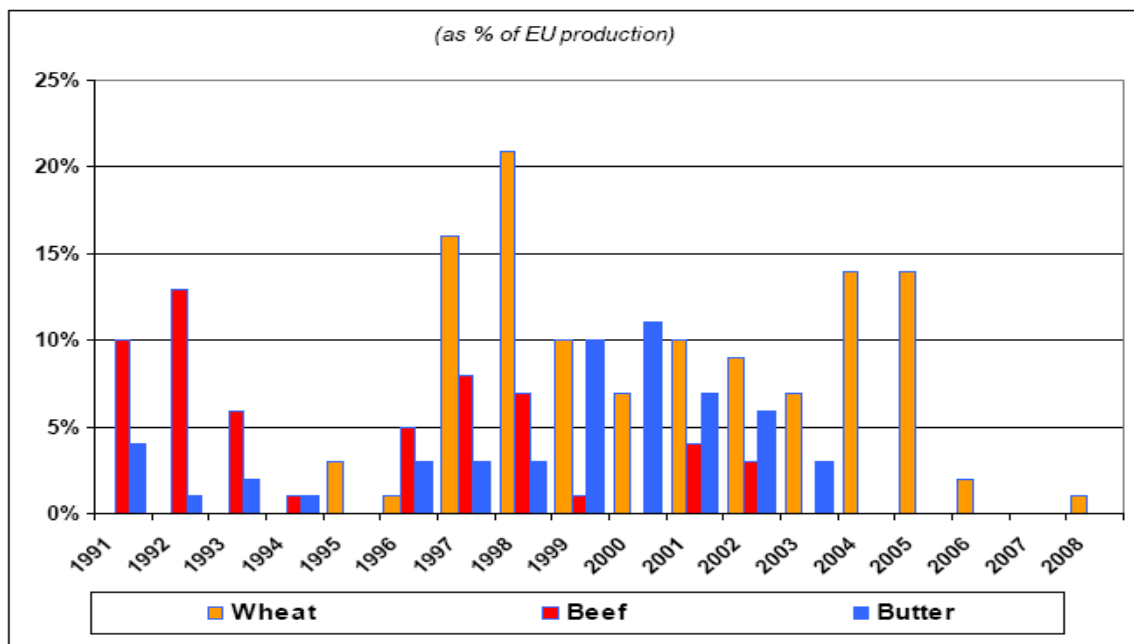
PIELIKUMS

1. diagramma. KLP izdevumu un reformu gaitas attīstība



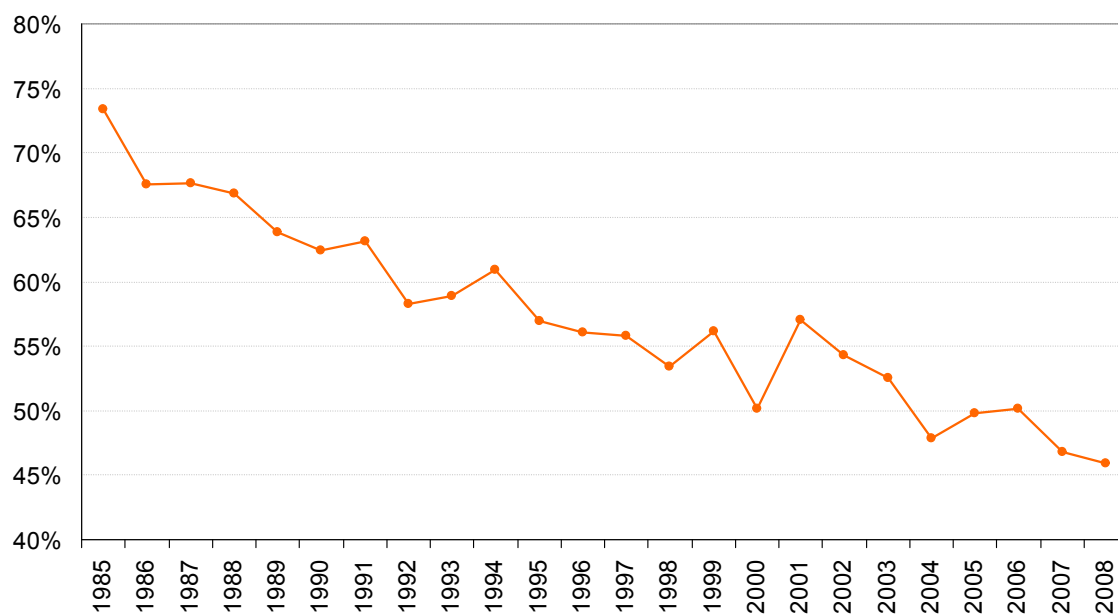
Avots: Eiropas Komisija, Lauksaimniecības ģenerāldirektorāts (atjaunināja Lauksaimniecības ģenerāldirektorāta apakšnodaļa L.1 5/3/2010)

2. diagramma: Laika griezumā (1991.–2008.) ES pārpalikumi: kvieši, liellopu gaļa un sviests



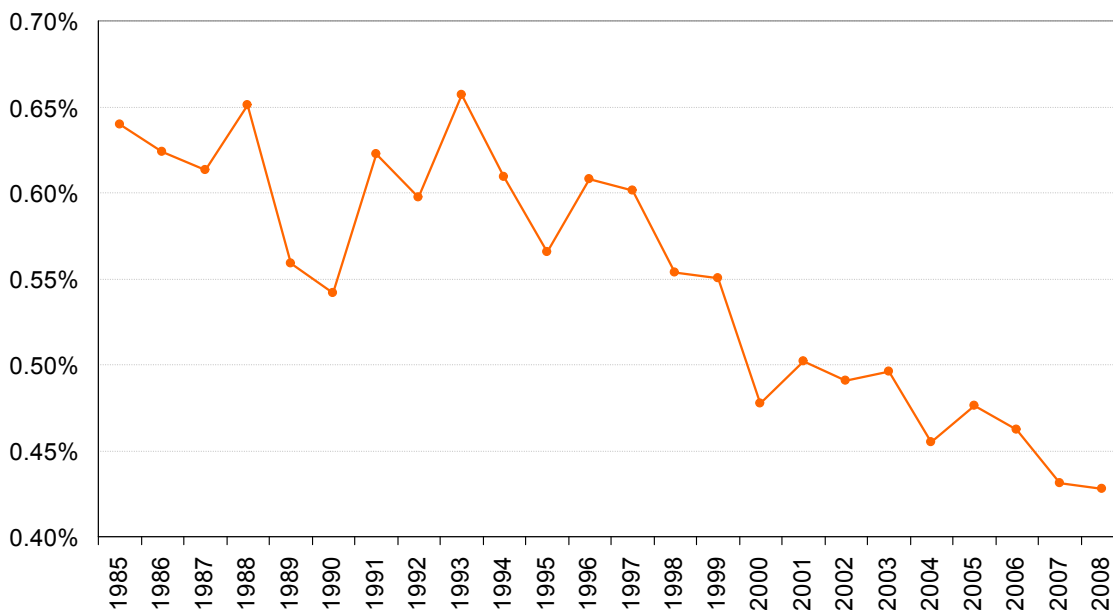
Avots: Eiropas Komisija, Lauksaimniecības ģenerāldirektorāts, 2009. gada decembra darba dokuments „Kādēļ mums vajadzīga kopējā lauksaimniecības politika?”

3. diagramma. KLP izdevumi procentos no ES izdevumiem



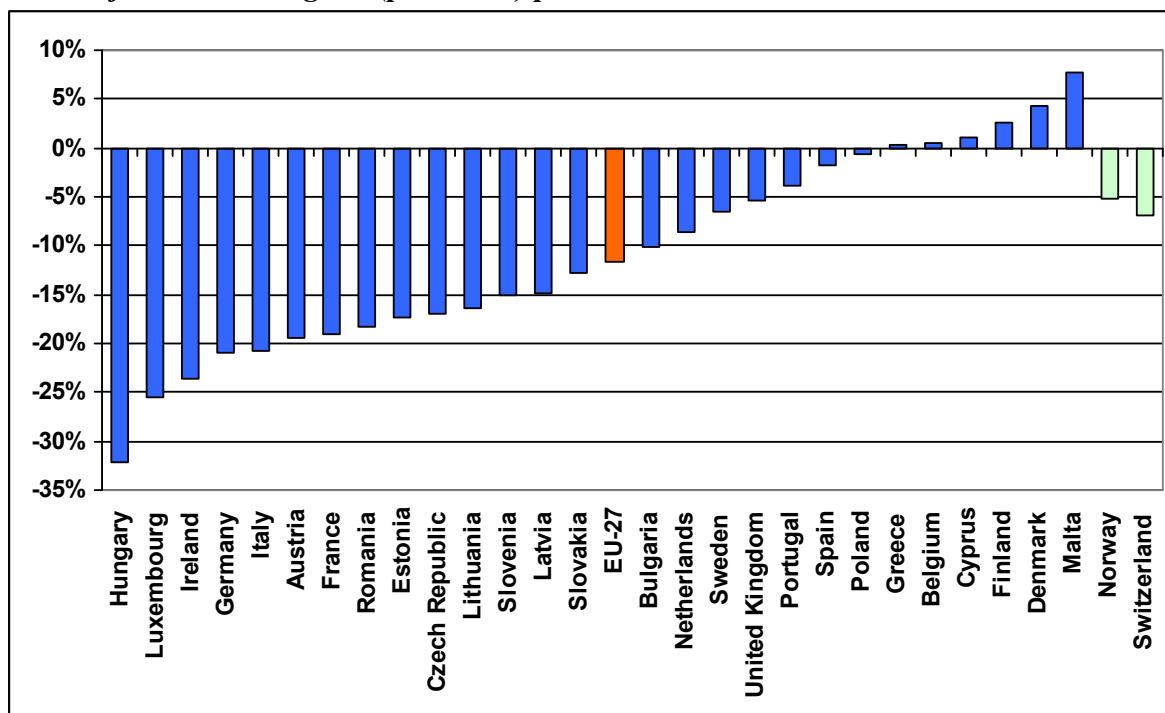
Avots: Eiropas Komisija, Lauksaimniecības ģenerāldirektorāts (atjaunināja Lauksaimniecības ģenerāldirektorāta apakšnodaļa L.1 5/3/2010)

4. diagramma. KLP izdevumi procentos no ES IKP



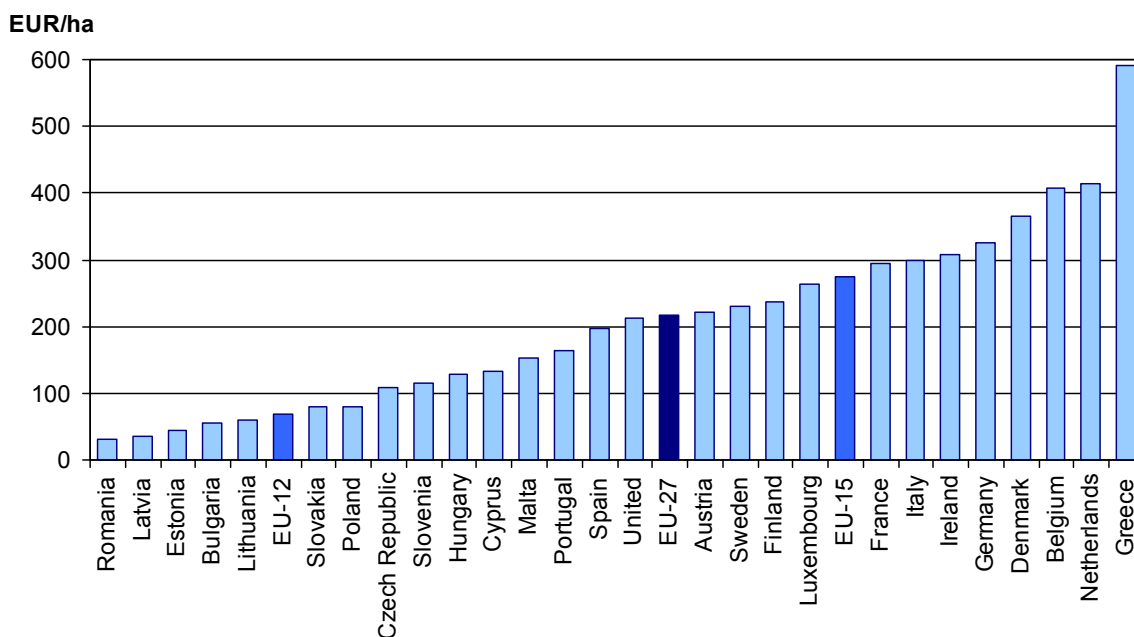
Avots: Eiropas Komisija, Lauksaimniecības ģenerāldirektorāts (atjaunināja Lauksaimniecības ģenerāldirektorāta apakšnodaļa L.1 5/3/2010)

5. diagramma. Izmāņas lauksaimniecības ienākumos uz vienu darbinieku 2009. gadā salīdzinājumā ar 2008. gadu (procentos) pa dalībvalstīm



Avots: Statistikas birojs, diagrammā izmantoti 2010. marta dati (atjaunināja Lauksaimniecības ģenerāldirektorāta apakšnodaļa L.1 8/3/2010; 2009. gada skaitļi ir Statistikas biroja aplēses)

6. diagramma. Tiešie maksājumi pa dalībvalstīm, vidēji par hektāru, 2008



Avots: Eiropas Komisija, Lauksaimniecības ģenerāldirektorāts (atjaunināja Lauksaimniecības ģenerāldirektorāta apakšnodaļa L.1 5/3/2010)

7. tabula. Vienotā maksājuma shēmas īstenošanas varianti dalībvalstīs

| MODELIS | REĢIONALIZĀCIJA | DALĪBVALSTIS UN REĢIONI |
|---|-------------------|--|
| vēsturiskā vienotā maksājuma shēma | nav reģionalizēta | Grieķija, Spānija, Francija, Īrija, Itālija, Nīderlande Austrija, Portugāle |
| | reģionalizēta | Beļģija (Flandrija + Brisele, Valonija), AK — Skotija un Velsa |
| vienotā maksājuma shēma, reģionālais modelis | viens reģions | Malta |
| vienotā maksājuma shēma, dinamiska kombinēta ar paredzētu pāreju uz vienotu likmi | nav reģionalizēta | Dānija |
| | reģionalizēta | Vācija (pa federālajām zemēm), Somija (3 reģioni pēc references ražības), Zviedrija (5 reģioni pēc references ražības) AK — Anglija (3 reģioni pēc augsnes) |
| vienotā maksājuma shēma, statistiska kombinēta | nav reģionalizēta | Luksemburga, Slovēnija |
| | reģionalizēta | AK — Ziemeļīrija |
| VPMS | viens reģions | Bulgārija, Čehija, Igaunija, Kipra, Latvija, Lietuva, Ungārija, Rumānija, Polija, Slovākija |

Avots: no Eiropas Komisijas tabulas, Lauksaimniecības ģenerāldirektorāta 1. nodaļa

29.4.2010

ATZINUMS SNIEGUSI BUDŽETA KOMITEJA

Lauksaimniecības un lauku attīstības komitejai

par KLP nākotni pēc 2013. gada
(2009/2236(INI))

Atzinumu sagatavoja: *Giovanni La Via*

IEROSINĀJUMI

Budžeta komiteja aicina par jautājumu atbildīgo Lauksaimniecības un lauku attīstības komiteju savā rezolūcijas priekšlikumā iekļaut šādus ierosinājumus:

- A. tā kā saskaņā ar Līgumu par Eiropas Savienības darbību daudzgadu finanšu shēma (DFS) ir juridiski saistošs akts, un gada budžetam jābūt ar to saskaņā;
- B. tā kā līdz ar Lisabonas līguma stāšanos spēkā Eiropas Parlamentam ir piešķirtas pilnvaras veidot ES lauksaimniecības politiku ne vien attiecībā uz daudzgadu programmām, bet arī attiecībā uz labojumiem lauksaimniecībai paredzētajā gada budžetā, tā nosakot Parlamentam atbildību par godīgas un ilgtspējīgas kopējās lauksaimniecības politikas nodrošināšanu;
- C. tā kā jaunajai KLP būs jārisina jauni un sarežģīti uzdevumi, kuru mērķis ir ne vien apmierināt Eiropas iedzīvotāju pārtikas patēriņa vajadzības ar piemērotas kvalitātes produktiem, risināt nodrošinājuma ar pārtiku problēmas pasaulē, nodrošināt lauksaimniecības tirgu darbību un atbalstīt ienākumus lauksaimniecības nozarē, bet arī saudzēt vidi visā Eiropā un reaģēt uz klimata pārmaiņām;
- D. tā kā lauksaimniecības izdevumi veido tikai 0,49 % no Eiropas Savienības kopējā IKP (2008. gada dati), kas Eiropas Savienības atbalsta līmeni padara līdzvērtīgu citu lielo tirdzniecības partneru, piemēram ASV, atbalsta līmenim, kuru aprēķina, šo lauksaimniekiem piešķirto finanšu līdzekļu summu izdalot uz iedzīvotāju skaitu;
- E. tā kā tiešo maksājumu izdevumi veido tikai 0,38 % no Eiropas Savienības IKP (2008. gada dati);
- F. tā kā ar lauku attīstību saistītie izdevumi veido 0,11 % no Eiropas Savienības IKP;

- G. tā kā no 2007. gada ar brīvprātīgās modulācijas mehānismu palīdzību ir izdevies pārdalīt finanšu palīdzību starp tiešajiem maksājumiem un lauku attīstību, taču nav uzlabojusies lauksaimniecībai piešķirto finanšu līdzekļu pārredzamība, saprotamība un vienkāršība;
- H. tā kā pašreizējās mazās rezerves, kas pieejamas 2. izdevumu kategorijā, sākot ar 2011. gada budžeta procedūru, ļoti apgrūtina Eiropas Savienības spēju pienācīgi reaģēt uz krīzēm tirgū un neparedzētiem pasaules mēroga notikumiem un apdraud gada budžeta procedūras nozīmi,
1. atgādina, ka Līgumā par Eiropas Savienības darbību paredzēts, ka turpmāk daudzgadu finanšu shēmu noteiks vienbalsīgi pieņemta Padomes regula un ka katrai izdevumu kategorijai tajā tiks noteikta ikgadējā maksimālā apjoma summa;
 2. uzsver, ka DFS juridiski saistošā rakstura dēļ ir nepieciešams ieviest lielāku elastību, lai Eiropas Savienība pietiekami elastīgā un efektīvā veidā varētu reaģēt uz neparedzētiem apstākļiem;
 3. vērš uzmanību uz nepieciešamību nodrošināt, ka Eiropas kopējā lauksaimniecības politika joprojām ir kopēja, un to, ka nolūkā izvairīties no neizbēgamajām atšķirībām starp dalībvalstīm nedrīkst pieļaut KLP renacionalizāciju, un tādēļ jānodrošina, ka KLP pienācīgi un godīgi pilnībā tiek finansēta no Eiropas Savienības budžeta;
 4. atgādina, ka pēdējos četrus gadus, kopš spēkā ir tagadējā DFS, par gada budžetu vienoties varēja tikai vai nu izsmelot līdzšinējās dažādu izdevumu kategoriju rezerves, vai arī veicot pārskatīšanu, ko paredz 2006. gada 17. maija Iestāžu nolīguma 23. pants, un izmantojot 2. izdevumu kategorijā pieejamās rezerves citu ES prioritāšu finansēšanai; norāda, ka, sākot ar 2011. gada budžeta procedūru un līdz pašreiz spēkā esošās DFS termiņa beigām (2013), 2. izdevumu kategorijas rezerves ir ļoti ierobežotas;
 5. uzsver, ka, ņemot vērā kopējās lauksaimniecības politikas jaunus mērķus, jaunajā DFS ir jānodrošina pietiekams finansējums, lai šo politiku būtu iespējams labāk atbalstīt saskaņā ar galvenajiem uzdevumiem, ar kuriem šai ES nodrošinātībai ar pārtiku svarīgajai nozarei nāksies saskarties turpmākajos gados;
 6. vērš uzmanību uz to, saskaņā ar LESD 314. panta 3. punktu Komisija savu budžeta projektu vairs nevar grozīt pēc samierināšanas komitejas sasaukšanas; atgādina, ka Komisijai jāiesniedz grozījumu vēstule, lai rudenī atjauninātu lauksaimniecības prognozes; uzstājīgi prasa, lai grozījumu vēstule būtu pieejama pirms EP balsojuma; aicina kompetentās komitejas izstrādāt iekšējo procedūru, lai noteiktu Parlamenta pozīciju attiecībā uz samierināšanas komitejas sanāksmēm;
 7. atgādina, ka Eiropas Parlamenta ieviestie izmēģinājuma projekti (IP) un sagatavošanās darbības (SD) ir kļuvušas par svarīgiem instrumentiem politikas prioritāšu formulēšanā un tādu jaunu iniciatīvu ieviešanā, kas bieži pārtapušas par ES darbībām un programmām, tostarp lauksaimniecības un lauku attīstības jomā; uzskata, ka izmēģinājuma projekti un sagatavošanās darbības arī nākotnē varētu būt platforma jaunu reformu ideju izmēģināšanai;

KOMITEJAS GALĪGAIS BALSOJUMS

| | |
|--|--|
| Pieņemšanas datums | 28.4.2010 |
| Galīgais balsojums | +: 33 -: 2 0: 3 |
| Deputāti, kas bija klāt galīgajā balsošanā | Alexander Alvaro, Marta Andreasen, Francesca Balzani, Reimer Böge, Giovanni Collino, Jean-Luc Dehaene, Isabelle Durant, Göran Färm, José Manuel Fernandes, Eider Gardiazábal Rubial, Salvador Garriga Polledo, Ivars Godmanis, Estelle Grelier, Carl Haglund, Jutta Haug, Jiří Havel, Sidonia Elżbieta Jędrzejewska, Anne E. Jensen, Ivailo Kalfin, Sergej Kozlík, Jan Kozłowski, Vladimír Maňka, Barbara Matera, Claudio Morganti, Nadezhda Neynsky, Miguel Portas, Dominique Riquet, Sergio Paolo Francesco Silvestris, László Surján, Helga Trüpel, Daniël van der Stoep, Derek Vaughan, Angelika Werthmann |
| Aizstājēji, kas bija klāt galīgajā balsošanā | Franziska Katharina Brantner, Maria Da Graça Carvalho, Giovanni La Via, Peter Šťastný, Theodor Dumitru Stolojan |
| Aizstājēji (187. panta 2. punkts), kas bija klāt galīgajā balsošanā | Marita Ulvskog |

KOMITEJAS GALĪGAIS BALSOJUMS

| | |
|---|--|
| Pieņemšanas datums | 15.6.2010 |
| Galīgais balsojums | +: 41 -: 2 0: 0 |
| Deputāti, kas bija klāt galīgajā balsošanā | John Stuart Agnew, Richard Ashworth, Liam Aylward, Christophe Béchu, José Bové, Luis Manuel Capoulas Santos, Michel Dantin, Paolo De Castro, Albert Deß, Diane Dodds, Herbert Dorfmann, Hynek Fajmon, Lorenzo Fontana, Iratxe García Pérez, Béla Glattfelder, Martin Häusling, Esther Herranz García, Peter Jahr, Elisabeth Jeggler, Jarosław Kalinowski, Elisabeth Köstinger, George Lyon, Miguel Angel Martínez Martínez, Gabriel Mato Adrover, Mairead McGuinness, Krisztina Morvai, Mariya Nedelcheva, James Nicholson, Rareş-Lucian Niculescu, Wojciech Michał Olejniczak, Georgios Papastamkos, Marit Paulsen, Britta Reimers, Ulrike Rodust, Alfreds Rubiks, Giancarlo Scottà, Czesław Adam Siekierski, Sergio Paolo Francesco Silvestris, Alyn Smith |
| Aizstājēji, kas bija klāt galīgajā balsošanā | Luís Paulo Alves, Sandra Kalniete, Giovanni La Via, Hans-Peter Mayer, Maria do Céu Patrão Neves, Daciana Octavia Sârbu, Jacek Włosowicz |