



PARLAMENT EUROPEJSKI

2009 - 2014

Dokument z posiedzenia

A7-0206/2010

24.6.2010

SPRAWOZDANIE

w sprawie wkładu polityki regionalnej UE w walkę z kryzysem finansowym i gospodarczym, ze szczególnym uwzględnieniem celu 2 (2009/2234 (INI))

Komisja Rozwoju Regionalnego

Sprawozdawczyni: Rodi Kratsa-Tsagaropoulou

RR\821979PL.doc

PE439.316v02-00

PL

Zjednoczona w różnorodności

PL

SPIS TREŚCI

Strona

PROJEKT REZOLUCJI PARLAMENTU EUROPEJSKIEGO **Error! Bookmark not defined.**

UZASADNIENIE **Error! Bookmark not defined.**

WYNIK GŁOSOWANIA KOŃCOWEGO W KOMISJI **Error! Bookmark not defined.**

PROJEKT REZOLUCJI PARLAMENTU EUROPEJSKIEGO

w sprawie wkładu polityki regionalnej UE w walkę z kryzysem finansowym i gospodarczym, ze szczególnym uwzględnieniem celu 2 (2009/2234 (INI))

Parlament Europejski,

- uwzględniając dokument roboczy Komisji zatytułowany „Konsultacje dotyczące przyszłej strategii UE 2020” (COM(2009) 647),
- uwzględniając komunikat Komisji zatytułowany „Polityka spójności: Sprawozdanie strategiczne 2010 dotyczące realizacji programów na lata 2007-2013 (COM(2010) 110),
- uwzględniając szóste sprawozdanie okresowe Komisji w dziedzinie spójności gospodarczej i społecznej (COM(2009) 295),
- uwzględniając komunikat Komisji zatytułowany „Realizacja europejskiego planu naprawy” (COM(2009) 114),
- uwzględniając komunikat Komisji zatytułowany „Polityka spójności: inwestowanie w realną gospodarkę” (COM(2008) 876),
- uwzględniając komunikat Komisji zatytułowany „Nowe umiejętności w nowych miejscach pracy. Przewidywanie wymogów rynku pracy i potrzeb w zakresie umiejętności oraz ich wzajemne dopasowywanie” (COM(2008) 868),
- uwzględniając komunikat Komisji zatytułowany „Europejski plan naprawy gospodarczej” (COM(2008) 800),
- uwzględniając komunikat Komisji zatytułowany „Przewyciężenie kryzysu finansowego i wyjście na prostą: europejski plan działania” (COM(2008) 706),
- uwzględniając zalecenie Rady w sprawie planowanej na rok 2009 aktualizacji ogólnych wytycznych dotyczących polityki gospodarczej państw członkowskich i Wspólnoty oraz w sprawie realizacji polityki zatrudnienia przez państwa członkowskie (COM(2009) 34),
- uwzględniając krajowe sprawozdania strategiczne na rok 2009 przedstawione przez państwa członkowskie,
- uwzględniając rozporządzenie Rady (WE) nr 1083/2006 ustanawiające przepisy ogólne dotyczące Europejskiego Funduszu Rozwoju Regionalnego, Europejskiego Funduszu Społecznego oraz Funduszu Spójności i uchylające rozporządzenie (WE) nr 1260/1999¹,
- uwzględniając swój projekt rezolucji z dnia 11 marca 2009 r. w sprawie polityki

¹ Dz.U. L 210 z 31.7.2006, s. 25.

spójności: inwestowanie w realną gospodarkę¹,

- uwzględniając opinię Komitetu Regionów w sprawie szóstego sprawozdania okresowego Komisji w dziedzinie spójności gospodarczej i społecznej (COTER-IV-027),
 - uwzględniając prognozy gospodarcze na jesień 2009 / Gospodarka europejska 10/2009 – DG ds. Gospodarczych i Finansowych, Komisja Europejska,
 - uwzględniając sprawozdanie kwartalne w sprawie strefy euro: pogorszenie sytuacji – tom 8 nr 4 (2009) – DG ds. Gospodarczych i Finansowych, Komisja Europejska,
 - uwzględniając art. 48 Regulaminu,
 - uwzględniając sprawozdanie Komisji Rozwoju Regionalnego (A7-0206/2010),
- A. mając na uwadze, że w latach 2000-2006 w regionach objętych celem 2 mieszkało 15,2% Europejczyków (69,8 mln osób) i że regiony te skorzystały z finansowania w wysokości 22,5 mld euro (9,6% łącznego budżetu), przy czym powstało 730 000 miejsc pracy brutto, większość wskaźników wykazywała bardzo dobre wartości (zatrudnienie, innowacyjność, badania i rozwój, siła kapitału ludzkiego, wykształcenie i szkolenia oraz edukacja i uczenie się przez całe życie), lecz z kolei w odniesieniu do innych wskaźników (bezpośrednie inwestycje zagraniczne, produktywność) odnotowano wyniki niższe niż w regionach objętych celem konwergencji; mając ponadto na uwadze, że jeśli chodzi o kształtowanie się PKB na jednego mieszkańca w porównaniu ze średnią UE, regiony te wysunęły się naprzód (122%) w porównaniu z regionami objętymi celem konwergencji (59%), wykazując jednak w omawianym okresie spadek o 4,4%,
- B. mając na uwadze, że po reformie z 2006 r. cel 2 dotyczy obecnie podniesienia konkurencyjności i zatrudnienia w sumie w 168 regionach należących do 19 państw członkowskich, dotyczy zatem 314 mln mieszkańców, a środki przeznaczone na niego na lata 2007-2013 wynoszą 54,7 mld euro (nieco poniżej 16% łącznego budżetu); ponadto należy odnotować, że około 74% tej kwoty przeznaczono na podnoszenie wiedzy i innowacyjność (33,7%) oraz na ilościową i jakościową poprawę zatrudnienia (40%),
- C. mając na uwadze, że według ostatnich prognoz Komisji (na lata 2009-2011) sytuacja na rynku pracy nadal będzie niekorzystna, a stopa bezrobocia w UE sięgnie 10,25%, co oznacza utratę 2,25% miejsc pracy w 2009 r. i 1,25% w 2010 r., a zwłaszcza pogłębienie się różnic społecznych w państwach członkowskich; w sektorach kluczowych dla regionów UE obserwujemy: a) wzrost liczby nowych zamówień i poprawę zaufania w powiązaniu z lepszym wizerunkiem całego przemysłu w UE, chociaż poziom produkcji jest o 20% niższy niż poziom odnotowany na początku 2008 r., b) dalszy spadek działalności w sektorze wytwórczym oraz c) dalsze trudności MŚP w dostępie do mikrokredytów i mikrofinansowania,
- D. mając na uwadze, że chociaż prawdą jest, iż na początku kryzys bardziej dotknął mężczyzn, to obecnie tendencja do likwidacji miejsc pracy jest podobna zarówno w odniesieniu do mężczyzn, jak i do kobiet, których na rynkach pracy w większości

¹ Teksty przyjęte, P6_TA(2009)0124.

państw członkowskich UE jest mniej niż mężczyzn; mając na uwadze, że wcześniejsze kryzysy nauczyły nas, iż w przypadku utraty pracy kobiety są bardziej zagrożone niemożnością znalezienia nowej oraz że równość mężczyzn i kobiet dodatkowo wpływa na produktywność i wzrost gospodarczy, a udział kobiet w rynku pracy przynosi liczne korzyści społeczne i gospodarcze,

- E. mając na uwadze, że z krajowych sprawozdań strategicznych na rok 2009 oraz ze sprawozdania strategicznego Komisji za rok 2010 dotyczącego polityki spójności i realizacji programów na lata 2007-2013 wynika, że państwa członkowskie w bardzo różny sposób skorzystały z narzędzi, środków i metod sprzyjania polityce spójności proponowanych przez Komisję w celu sprostania kryzysowi i podniesienia wydatków realnych takich jak zmiana wytycznych strategicznych, kierunków i finansowania w programach operacyjnych oraz przyjęcie uproszczeń w procedurach wdrażania,
- F. mając na uwadze, że począwszy od października 2008 r., Komisja przedstawiła propozycje szeregu środków mających przyspieszyć wdrażanie programów polityki spójności na lata 2007-2013, by wykorzystać wszelkie zasoby i środki do bezpośredniego i skutecznego wsparcia wysiłków na rzecz poprawy gospodarczej na szczeblu krajowym i regionalnym,
- G. mając na uwadze, że strategia Komisji dotycząca przyspieszenia inwestycji i uproszczenia programów polityki spójności w formie zaleceń dla państw członkowskich oraz środków legislacyjnych lub nielegislacyjnych skupia się na trzech punktach: a) zwiększona elastyczność programów spójności, b) większe stymulowanie regionów oraz c) inteligentne inwestycje w programach spójności; mając również na uwadze, że na 2010 r. z 64,3 mld euro przeznaczonych na zatrudnienie i konkurencyjność kwota 49,4 mld euro ma być wykorzystana na spójność (wzrost o 2% w porównaniu z 2009 r.), a 14,9 mld euro na wspieranie konkurencyjności (wzrost o 7,9% w stosunku do 2009 r.),
 1. podkreśla, że w kontekście światowego kryzysu gospodarczo-finansowego oraz obecnego spowolnienia wzrostu gospodarczego polityka regionalna UE stanowi fundamentalne narzędzie wykonawcze w decydujący sposób przyczyniające się na szczeblu europejskim do naprawy sytuacji gospodarczej, gdyż jest ona najważniejszym wspólnotowym źródłem inwestycji w gospodarkę realną i zapewnia istotne wsparcie inwestycji publicznych, w tym na szczeblu regionalnym i lokalnym; zwraca uwagę, że sprawą zasadniczą jest pomyślnie wyjście z kryzysu w celu osiągnięcia długotrwałego, zrównoważonego rozwoju dzięki umacnianiu konkurencyjności, zatrudnienia i atrakcyjności europejskich regionów;
 2. zauważa, że fundusze strukturalne to silne narzędzia, opracowane, by pomóc regionom w restrukturyzacji gospodarczej i społecznej i by wspierać spójność gospodarczą, społeczną i terytorialną, a także by wdrażać europejski plan naprawy sytuacji gospodarczej, zwłaszcza w celu podniesienia konkurencyjności i tworzenia miejsc pracy, a także popiera ich systematyczne i skuteczne stosowanie; podkreśla, że cele związane z konkurencyjnością nie mogą być realizowane ze szkodą dla współpracy i solidarności między regionami;
 3. zauważa z zadowoleniem pozytywne wyniki odnotowane w odniesieniu do większości wskaźników przed rozpoczęciem kryzysu w regionach objętych celem 2, a mianowicie

dobrych wyników w takich dziedzinach, jak zatrudnienie, innowacyjność, badania i rozwój, siła kapitału ludzkiego, wykształcenie i szkolenia oraz edukacja i uczenie się przez całe życie; podkreśla, że skutki gospodarcze kryzysu nie mogą doprowadzić do ograniczenia wspierania ilościowej i jakościowej poprawy zatrudnienia, a także wzywa do utrzymania tej przewagi komparatywnej poprzez wzmocnienie instrumentów celu 2;

4. w pełni popiera podstawowe priorytety strategii UE 2020, zwłaszcza inteligentny i zrównoważony rozwój sprzyjający włączeniu społecznemu, zrealizowane – między innymi – dzięki wykorzystaniu nowych sposobów osiągnięcia zrównoważonego rozwoju gospodarczego poprzez gospodarkę cyfrową, przy poprawie ram prawnych w celu umocnienia spójności terytorialnej i społecznej oraz wspierania lepszych warunków i klimatu dla prowadzenia działalności gospodarczej w kontekście uczciwej konkurencji, tworzenia nowych miejsc pracy, przedsiębiorczości i innowacyjności we wszystkich regionach, rozwoju MŚP i wsparcia ich potencjału wzrostu; ponadto wspiera dążenie do ilościowej i jakościowej poprawy zatrudnienia, z odpowiednimi warunkami pracy dla mężczyzn i kobiet, co wymaga także zagwarantowania dostępu do wykształcenia i szkoleń; zachęca do dalszego umacniania tej polityki w kontekście zbliżającego się pogłębiania strategii UE 2020, między innymi poprzez uwydatnianie korzyści płynących z jednolitego rynku europejskiego, przy jednoczesnym zapewnieniu, że cel 2 nadal będzie dotyczył realizacji spójności terytorialnej UE;
5. z niepokojem zauważa negatywne społeczne skutki kryzysu dla regionów objętych celem 2, tj. wzrost stopy bezrobocia i wskaźnika ubóstwa oraz pogłębienie wykluczenia społecznego, dotkliwych dla grup społecznych znajdujących się w najtrudniejszej sytuacji (bezrobotnych, kobiet, osób starszych) i wzywa Komisję do przedsięwzięcia środków wspierania MŚP, aby można było utrzymać istniejące miejsca pracy i stworzyć możliwie jak najwięcej nowych stanowisk;
6. podkreśla, że spójność gospodarcza, społeczna i terytorialna stanowi główny element strategii UE 2020: polityka spójności i fundusze strukturalne to kluczowe narzędzie umożliwiające realizację priorytetów inteligentnego i zrównoważonego rozwoju sprzyjającego włączeniu społecznemu w państwach członkowskich i w regionach;
7. podkreśla znaczenie problemu ograniczenia wkładu krajowego we współfinansowanie programów, co ma również znaczenie dla celu 2, ze względu na poważne trudności budżetowe, jakim musi sprostać wiele państw członkowskich, i popiera politykę Komisji w zakresie możliwości wykorzystania wspólnotowego wsparcia; w związku z tym uważa, że niezbędne jest szybkie wdrożenie zmiany rozporządzenia nr 1083/2006 w obecnej formie przyjętej przez Parlament oraz że finansowanie w 100% jest zbyt wysokie, ponieważ państwa członkowskie tracą motywację do zapewniania skuteczności i należytego zarządzania wspieranymi środkami związaną ze współfinansowaniem krajowym, i zgadza się z opinią Rady, która w przedłożonej wersji odrzuca przedpłatę wydatków;
8. podkreśla, że z łącznej liczby 117 programów operacyjnych finansowanych przez EFS w trzynastu dokonano modyfikacji wytycznych (w Austrii, Niemczech, na Węgrzech, w Irlandii, na Łotwie, Litwie, w Holandii, Polsce, Portugalii, w 2 programach brytyjskich oraz w 2 programach hiszpańskich), by zaspokoić konkretne potrzeby wynikające

z kryzysu, i zachęca Komisję do wspierania państw członkowskich w korzystaniu z tej elastyczności w ponownym określaniu programów operacyjnych, o czym powinny być rzetelnie i jak najszybciej informowane zainteresowane podmioty regionalne i lokalne, w celu krótkookresowego wsparcia szczególnych, zagrożonych grup i kategorii;

9. zwraca uwagę, że w szóstym sprawozdaniu w sprawie sytuacji w zakresie spójności gospodarczej i społecznej znalazły swoje odzwierciedlenie różnice w sytuacji społeczno-gospodarczej trzech rodzajów regionów, w szczególności jeśli chodzi o ich możliwości w dziedzinie kreatywności, innowacji i przedsiębiorczości; zarówno obecny kryzys gospodarczy, jak i różne zmienne wpływające na możliwości rozwoju regionalnego (demograficzne, związane z dostępem czy zdolnością do innowacji itp.) to czynniki wskazujące na istnienie ważnych danych, które muszą być brane pod uwagę podczas oceny sytuacji gospodarek lokalnych i regionalnych oraz formułowania skutecznej polityki spójności;
10. popiera wniosek Rady dotyczący zwiększenia zaliczek na rok 2010 o 4% w przypadku EFS i o 2% w przypadku Funduszu Spójności, jednak tylko dla państw członkowskich, które odnotowały ponaddwucyfrowy spadek PKB lub które otrzymały pożyczki MFW mające na celu wsparcie bilansu płatniczego; wzywa Komisję do zbadania przyczyn opóźnień we wdrażaniu i znalezienia elastycznych rozwiązań dotyczących zasad $n+2/n+3$, aby państwom członkowskim nie przepadły środki;
11. ubolewa, że szóste sprawozdanie okresowe Komisji w sprawie spójności gospodarczej i społecznej nie zawiera dokładnych danych jakościowych i ilościowych na temat krótko- i długoterminowych skutków kryzysu finansowego i gospodarczego w regionach UE, a zwłaszcza na temat najważniejszych wskaźników gospodarczych i społecznych; w związku z tym zachęca Komisję do przedstawienia specjalnego sprawozdania lub analizy na temat skutków kryzysu finansowego i gospodarczego w regionach UE, a zwłaszcza w regionach objętych celem 2 i regionach objętych mechanizmem phasing-out, oraz na temat ewentualnego zwiększania się lub zmniejszania różnic między regionami w warunkach kryzysu; zauważa, że oceny te należy przeprowadzić niezwłocznie, aby móc przeciwdziałać nieprawidłowościom oraz że mogą one zostać wykorzystane jako podstawa wniosku w sprawie kontynuacji celu 2 w tych obszarach, w których może on przyczynić się do powstania wartości dodanej w odniesieniu do krajowych środków finansowania;
12. z zadowoleniem przyjmuje środki wspierania przedsiębiorstw w kontekście polityki spójności (około 55 mld euro w latach 2007–2013), których znaczna część dotyczy podnoszenia innowacyjności, transferu technologii i modernizacji MŚP; podkreśla znaczenie promowania skutecznych modeli w tym obszarze i uważa, że zaproponowane środki interwencji na rzecz przedsiębiorstw muszą zmierzać do ich długookresowej restrukturyzacji i stworzenia bardziej zrównoważonej gospodarki, a nie do gospodarczych działań ratunkowych, które niezwykle często są niezgodne z polityką w zakresie pomocy państwa;
13. podkreśla, że aby stawić czoła kryzysowi konieczne są inwestycje w badania i rozwój, a także w innowacje, edukację i technologie, umożliwiające efektywne korzystanie z zasobów, co wpłynie korzystnie zarówno na tradycyjne sektory gospodarki i obszary

wiejskie, jak i na gospodarki oparte na usługach, w których ceni się wysokie kwalifikacje, oraz wzmocni w związku z tym spójność gospodarczą, społeczną i terytorialną; zwraca uwagę na konieczność zagwarantowania dostępnego finansowania, w którym zasadniczą rolę odegrają fundusze strukturalne;

14. zachęca Komisję i państwa członkowskie do stałego śledzenia skutków kryzysu w poszczególnych obszarach strukturalnych i rozwojowych, a także wpływu korzystania z możliwości, jakie dają instrumenty finansowe przeznaczone na realizację celu 2, głównie z myślą o wsparciu przedsiębiorczości i MŚP oraz podmiotów społecznej i solidarnej gospodarki, aby zwiększyć konkurencyjność przedsiębiorstw, co doprowadzi do tworzenia większej liczby miejsc pracy, a także aby ułatwić im dostęp do instrumentów inżynierii finansowej (JASPERS, JEREMIE, JESSICA i JASMINE); zachęca Komisję i państwa członkowskie do wykorzystania tych dowodów do przygotowania i ukierunkowania przyszłego celu 2 „spójność UE” na te obszary szczebla regionalnego i lokalnego, w których można wykazać wartość dodaną interwencji UE (w szczególności innowacje w sektorze turystyki, usług, IT i przemysłu przy jednoczesnej ochronie środowiska naturalnego i poprawie jego stanu oraz potencjalnym rozwoju energii odnawialnej lub technologii, które zdecydowanie usprawniłyby działanie konwencjonalnych przedsiębiorstw energetycznych oraz miałyby na celu zapewnienie niskich emisji i minimalizację produkcji odpadów, a także innowacje w sektorze pierwotnym);
15. wzywa Komisję i państwa członkowskie do oceny i promowania każdego rodzaju synergii między instrumentami polityki spójności i konkurencyjności na szczeblu regionalnym, krajowym, transgranicznym i europejskim;
16. z zadowoleniem przyjmuje politykę Komisji: a) jeśli chodzi o przedłużenie okresu kwalifikowalności programów operacyjnych 2000-2006 w celu umożliwienia maksymalnej absorpcji wszystkich środków polityki spójności, b) jeśli chodzi o uproszczenie wymogów i procedur administracyjnych oraz ekonomicznego zarządzania programami przy równoczesnym zapewnieniu kontroli niezbędnej do wskazania ewentualnych błędów i nadużyć; w związku z tym jest zdania, że należy stworzyć wymogi mające na celu wspieranie wartościowych projektów i uniemożliwienie bezprawnych działań już na wczesnym etapie;
17. popiera politykę „finansowania z góry” programów polityki spójności na lata 2007-2013, która pozwoliła w 2009 r. na niezwłoczne uruchomienie środków rządu 6,25 mld euro na inwestycje realizowane w ramach pul środków finansowych uzgodnionych dla poszczególnych państw członkowskich;
18. zauważa, że na obszarach oraz w ośrodkach miejskich, z racji ich specyfiki, występują szczególne i poważne problemy społeczne (wysoka stopa bezrobocia, marginalizacja, wykluczenie społeczne itp.), zwiększone wskutek kryzysu, i że należy je dogłębnie przeanalizować, aby opracować i wdrożyć aktywne i odpowiednie działania krótko- i długoterminowe;
19. popiera politykę wspierania dużych projektów regionalnych (projektów o planowanej całkowitej wartości 50 mln euro i większej) oraz nowe instrumenty ich finansowania, które Komisja wprowadziła w 2009 r., docenia znaczenie instrumentów inżynierii

finansowej i współpracy między EBI i EFI, zwłaszcza instrumenty JASPERS, JEREMIE, JESSICA i JASMINE, i zachęca do dalszego podniesienia do ponad 25% środków finansowych przyznawanych za pośrednictwem mechanizmu JASPERS (wspólna inicjatywa wsparcia projektów w regionach europejskich), który dotyczy konkretnie regionów objętych celem 2, w celu wsparcia kompletnego przygotowania i przyspieszenia realizacji dużych projektów, chociaż są one na obecnym etapie nieliczne; ma nadzieję, że wprowadzone dotychczas podniesienie środków na JASPERS będzie mieć średnio- i długoterminowy wpływ na wzrost konkurencyjności gospodarczej regionów europejskich i podkreśla, że należy okresowo przeprowadzać analizę porównawczą rzeczywistych wyników i przewidywanych skutków, a także przyznanych środków finansowych i środków koniecznych do realizacji celów;

20. podkreśla, że jedynie poprzez prawdziwie zintegrowane, wieloszczeblowe sprawowanie rządów przez władze lokalne, regionalne, krajowe, transgraniczne oraz władze publiczne UE, polityka krajowa, regionalna oraz polityka Unii Europejskiej mogą być skuteczne; wzywa Komisję do dokonania oceny możliwości w zakresie krajowej i międzynarodowej współpracy terytorialnej w dziedzinie innowacji, w odniesieniu do każdego z celów polityki spójności, oraz do przeanalizowania możliwości wzmocnienia celu europejskiej współpracy terytorialnej poprzez promowanie współpracy regionów w zakresie innowacji; równocześnie ze wzmocnianiem celu europejskiej współpracy terytorialnej (cel 3) należy również wzmocnić możliwości rozwoju działań w zakresie transnarodowej współpracy terytorialnej w ramach celu 2; zauważa, że umożliwia to obecnie art. 37 ust. 6 lit. b) rozporządzenia (WE) nr 1083/2006; jest zdania, że bez zmiany budżetu ogólnego celów spójności, wzmocnieniu współpracy terytorialnej powinno towarzyszyć przejście do zwiększenia budżetu przeznaczonego na rozszerzoną współpracę terytorialną;
21. popiera zaproponowane poprawki do przepisów wykonawczych, mające zwiększyć elastyczność funduszy strukturalnych i poprawić ich zdolność do zaspokajania potrzeb wynikających z nadzwyczajnych warunków gospodarczych w celu niezwłocznego wdrożenia 455 programów polityki spójności, zwłaszcza jeśli chodzi o programy celu 2, przy dalszym uwzględnianiu konieczności dostosowania instytucji krajowych i regionalnych oraz organów zarządzających do nowej sytuacji, tak aby zapobiegać nieprawidłowemu zarządzaniu funduszami lub ich nieprawidłowemu wykorzystywaniu, oraz zagwarantowania, że wszelkie pozostałe fundusze zostaną skierowane na bieżące lub przyszłe projekty; zwraca się do organów zarządzających o przedstawienie rozwiązań mających na celu zwiększenie skuteczności realizacji programów operacyjnych przewidzianych w ramach celu 2;
22. nalega, aby w szczególnych okolicznościach (takich jak kryzys gospodarczy) można było domagać się w drodze wyjątku większej elastyczności w odniesieniu do normy N+2, z uwzględnieniem celów polityki spójności oraz skutków cyklicznych zmian gospodarczych w finansach publicznych i inwestycjach prywatnych;
23. zaleca, aby wszystkie środki finansowe niewydatkowane w danym regionie ze względu na normy N+2 i N+3 zostały skierowane ponownie do projektów regionalnych i inicjatyw wspólnotowych;
24. zachęca Komisję, by dokonała oceny planu działań – inicjatywy dotyczącej rozwiązań

legislacyjnych na rzecz małych przedsiębiorstw (program Small Business Act) – po roku jego stosowania (od grudnia 2008 r.), a w szczególności by przeprowadziła ocenę wyników w zakresie podnoszenia konkurencyjności małych przedsiębiorstw i ich dostępu do finansowania i kapitału inwestycyjnego, a także wspierania nowych innowacyjnych przedsiębiorstw, zmniejszania barier administracyjnych itd.;

25. zwraca uwagę na pozytywny wpływ równości mężczyzn i kobiet na rozwój gospodarczy; podkreśla w związku z tym, że z niektórych badań wynika, że gdyby stopa zatrudnienia, zatrudnienie w niepełnym wymiarze godzin oraz produktywność kobiet były zbliżone do takich samych wskaźników dotyczących mężczyzn, to w okresie programowania obejmującym czas po 2013 r. PKB wzrósłby o 30%; w związku z tym prosi o zwrócenie szczególnej uwagi na projekty finansowane z funduszy strukturalnych, promujące równość płci i integrację kobiet na rynku pracy;
26. zobowiązuje swojego przewodniczącego do przekazania niniejszej rezolucji Radzie, Komisji i państwom członkowskim.

UZASADNIENIE

Wprowadzenie

W kontekście światowego kryzysu gospodarczo-finansowego oraz spowolnienia wzrostu gospodarczego w Europie polityka regionalna UE w decydujący sposób przyczynia się na szczeblu europejskim do naprawy sytuacji gospodarczej, gdyż jest ona najważniejszym wspólnotowym źródłem inwestycji w gospodarkę realną i zapewnia istotne wsparcie inwestycji publicznych, w tym na szczeblu regionalnym i lokalnym. Jako że UE nie dysponuje skutecznymi mechanizmami koordynacji gospodarczej i zrównoważonego rozwoju, polityka spójności wdrażana za pośrednictwem funduszy strukturalnych i innych działań nabiera pierwszorzędного znaczenia. Polityka regionalna to nie tylko środek szybkiego reagowania na negatywne społeczno-gospodarcze konsekwencje kryzysu.

Jest to również polityka zwalczania problemów strukturalnych ujawnionych i powstałych w wyniku kryzysu, zwłaszcza w odniesieniu do konkurencyjności i zatrudnienia w państwach członkowskich objętych celem 2. Niniejsze sprawozdanie koncentruje się na działaniach mających urzeczywistnić dwa główne filary europejskiego planu naprawy gospodarczego, zwłaszcza konkurencyjność, dzięki systematycznemu i skutecznemu stosowaniu odpowiednich funduszy i środków.

„Konkurencyjność i zatrudnienie w regionach” w kontekście kryzysu gospodarczego

Cel 2 stanowił i stanowi jeden z najważniejszych filarów polityki spójności, a obecnie, w kontekście kryzysu gospodarczego, nabiera szczególnego znaczenia w odniesieniu do wzrostu konkurencyjności europejskich regionów i ich przygotowania do rozwoju po wyjściu z kryzysu.

W okresie 2000-2006 cel 2, dotyczący wspierania poprawy gospodarczego i społecznej w regionach wykazujących opóźnienia rozwojowe, skierowany był do 15,2% obywateli (około 69,8 mln ludzi mieszkało w regionach objętych celem 2). Regiony otrzymały łączne wsparcie w wysokości 22,5 mld euro (9,6% łącznego budżetu); według szacunków powstało 730 000 miejsc pracy brutto.

Regiony te można sklasyfikować następująco: (a) obszary przemysłowe (8,5%) – stopa bezrobocia powyżej średniej wspólnotowej, poziom bezrobocia w przemyśle powyżej średniej wspólnotowej i stale spada; b) obszary rolnicze (5,2%) – gęstość zaludnienia poniżej 100 mieszkańców na km², poziom zatrudnienia w rolnictwie ponad dwukrotnie wyższy od średniej wspólnotowej, stopa bezrobocia powyżej średniej wspólnotowej, stopniowy spadek liczby mieszkańców, c) obszary miejskie (1,9%) – długotrwałe bezrobocie powyżej średniej wspólnotowej, wysoki wskaźnik ubóstwa, wyjątkowo niekorzystne środowisko społeczne, wysoki poziom przestępczości, niski poziom wykształcenia, d) obszary rybackie (0,3%), e) obszary mieszane (2,1%).

Od czasu reformy przeprowadzonej w 2006 r. cel 2 dotyczy podniesienia konkurencyjności i zatrudnienia w 168 regionach należących do 19 państw członkowskich

(zob. załącznik I), dotyczy zatem 314 mln mieszkańców, a środki przeznaczone na niego na lata 2007-2013 wynoszą 54,7 mld euro (niemal 16% łącznego budżetu). W związku z tym uwypuklenie i wkład celu 2 nabiera zasadniczego znaczenia w strategii ogólnej na rzecz poprawy gospodarczej i na rzecz podnoszenia konkurencyjności naszej gospodarki. Należy zauważyć w szczególności, że około 73,7% wspomnianej kwoty przeznaczono na: a) podnoszenie wiedzy i innowacyjność (33,7%) oraz b) ilościową i jakościową poprawę zatrudnienia (40%). Odpowiedni wskaźnik w regionach objętych celem 1 jest wyraźnie niższy (zaledwie 40%), chociaż w wartościach bezwzględnych kwota ta jest zdecydowanie wyższa ze względu na zwiększone potrzeby danych regionów (zob. załącznik II).

Według opublikowanego przez Komisję ostatniego sprawozdania okresowego w sprawie spójności gospodarczej i społecznej w regionach objętych celem 2 przez rozpoczęciem kryzysu odnotowywano dobre wyniki w odniesieniu do większości wskaźników w takich dziedzinach, jak zatrudnienie, innowacyjność, badania i rozwój, siła kapitału ludzkiego, wykształcenie i szkolenia oraz edukacja i uczenie się przez całe życie. Natomiast w innych dziedzinach, np. w zakresie bezpośrednich inwestycji zagranicznych i produktywności, lepsze wyniki odnotowuje się w regionach objętych celem konwergencji (zob. załącznik III).

Tytułem przykładu, przed kryzysem, w latach 2000-2006, PKB na jednego mieszkańca wzrósł o sześć punktów procentowych w porównaniu ze średnią UE, a regiony objęte celem konwergencji uzyskały wynik czterech punktów w stosunku do średniej UE, tzn. poziom 59%, wciąż jeszcze zdecydowanie niższy od ustalonego progu 75%. Chociaż regiony objęte celem „konkurencyjność i zatrudnienie” (cel 2) wysunęły się zdecydowanie naprzód w stosunku do pozostałych, uzyskując poziom 122%, to jednak w okresie 2000-2006 odnotowano w nich spadek o 4,4%. Znaczny wzrost produktywności w regionach objętych celem konwergencji to główna przyczyna zasadniczego obniżenia różnic w poziomie PKB na jednego mieszkańca (zob. załącznik IV).

Od 2000 r. produktywność w przemyśle i usługach wykazuje wzrost o 2% rocznie w regionach objętych celem konwergencji, czyli dwa razy więcej niż w regionach objętych celem „konkurencyjność i zatrudnienie” (cel 2). Wzrostowi temu sprzyjały postępy w wykształceniu, lepsze i szersze wykorzystanie TIK oraz większy napływ bezpośrednich inwestycji zagranicznych. Równocześnie nadal występują znaczne różnice między regionami w odniesieniu do poziomu wykształcenia. Odsetek osób z wykształceniem wyższym jest o około 9% wyższy w regionach objętych celem 2 niż w regionach objętych celem konwergencji. Ponadto regiony objęte celem konwergencji wykazują znaczne opóźnienia w zakresie odsetka udziału w edukacji i uczeniu się przez całe życie – wskaźnik ten jest tam o połowę niższy niż w regionach objętych celem 2.

Kryzys finansowy uwidocznił słabości regionów i europejskiej konwergencji oraz trudności strukturalne, zwłaszcza jeśli chodzi o konkurencyjność i zatrudnienie w europejskich regionach. Według ostatnich prognoz Komisji (na lata 2009-2011) sytuacja na rynku pracy nadal będzie niekorzystna, a stopa bezrobocia w UE ma sięgnąć 10,25%, co oznacza utratę 2,25% miejsc pracy w 2009 r. i 1,25% w 2010 r.

Obecnie kryzys i jego wpływ na kluczowe sektory gospodarki przynosi następujące konsekwencje: (a) wzrost liczby nowych zamówień, poprawa zaufania i wizerunku przemysłu

w UE, prowadzące do stabilizacji produkcji przemysłowej, co jednak nie wiąże się ze spektakularną poprawą sytuacji – poziom produkcji jest o 20% niższy od poziomu z początku 2008 r. (zob. załącznik IV), b) dalszy spadek działalności w sektorze wytwórczym, c) MŚP nadal napotyka trudności w dostępie do mikrokredytów i mikrofinansowania.

Z kolei poważne problemy budżetowe państw członkowskich (wysoki dług i deficyt publiczny) to czynnik hamujący i obniżający wysokość krajowego współfinansowania programów dotyczących celu 2. Niestety w chwili obecnej nie dysponujemy całościowymi danymi jakościowymi i ilościowymi na temat krótko- i długoterminowych skutków kryzysu finansowego w regionach UE i na temat najważniejszych wskaźników gospodarczych i społecznych. Sprawozdawczyni uważa, że Komisja powinna przedstawić specjalne sprawozdanie lub analizę na temat konsekwencji kryzysu finansowego dla regionów UE, zwłaszcza dla regionów objętych celem 2, zważywszy szczególnie negatywny wpływ kryzysu na zatrudnienie i konkurencyjność.

Wkład polityki regionalnej w walkę z kryzysem gospodarczym w ramach celu 2

Począwszy od października 2008 r., Komisja przedstawiła propozycje szeregu środków mających przyspieszyć wdrażanie programów polityki spójności na lata 2007-2013, by wykorzystać wszelkie zasoby i środki do bezpośredniego i skutecznego wsparcia wysiłków na rzecz poprawy gospodarczej na szczeblu krajowym i regionalnym. W polityce spójności około 55 mld euro przeznaczono na wsparcie przedsiębiorstw (w latach 2007-2013). Znaczna część tej kwoty ma wspierać wzrost innowacyjności w MŚP. Wiele działań zaprogramowano w odpowiedzi na najpilniejsze potrzeby w obecnej sytuacji gospodarczej; skupiają się one w szczególności na ważnych wyzwaniach, które przedsiębiorstwa muszą podejmować w realnej gospodarce. Jednak proponowane środki interwencyjne na rzecz przedsiębiorstw mają na celu uzyskanie długoterminowych wyników w walce z problemami strukturalnymi, a nie stanowią awaryjnych gospodarczych działań ratunkowych, które byłyby sprzeczne z polityką w zakresie pomocy państwa.

Szczególnie optymistycznie nastraja fakt podkreślenia wśród głównych priorytetów strategii UE 2020 konieczności wykorzystania nowych źródeł rozwoju, które zapewnią równocześnie spójność społeczną i terytorialną UE, oraz poprawę ram przepisowych w zakresie podnoszenia spójności terytorialnej. Należy podkreślić, że spójność terytorialna wnosi wartość dodaną do rozwoju konkurencyjności poszczególnych regionów i do wspierania najlepszych warunków dla przedsiębiorczości, wzrostu MŚP i wykorzystania ich przewagi konkurencyjnej.

Mówiąc bardziej bezpośrednio i dokładnie, w 2010 r. z 64,3 mld euro przeznaczonych na zrównoważony rozwój 49,4 mld euro dotyczy spójności (wzrost o 2% w porównaniu z 2009 r.), a 14,9 mld euro przeznaczono na wspieranie konkurencyjności (wzrost o 7,9% w stosunku do 2009 r.) – (zob. załącznik V). Wśród celów w zakresie podnoszenia konkurencyjności MŚP (małe i średnie przedsiębiorstwa) figuruje również utworzenie 400 000 miejsc pracy do 2013 r. (zob. załącznik VI).

Równocześnie należy położyć większy nacisk na strategię Komisji dotyczącą przyspieszenia inwestycji i uproszczenia programów polityki spójności w formie zaleceń dla państw członkowskich oraz środków legislacyjnych lub nielegislacyjnych. Sprawozdawczyni uważa, że priorytetowe znaczenie należy przyznać trzem kwestiom: (a) zwiększonej

elastyczności programów spójności, b) większemu stymulowaniu regionów oraz c) inteligentnym inwestycjom w programach spójności.

Ze wstępnego bilansu opracowanego na podstawie krajowych sprawozdań strategicznych na rok 2009 wynika, że państwa członkowskie na stosunkowo różne sposoby skorzystały z narzędzi, środków i metod sprzyjania polityce spójności proponowanych przez Komisję w celu sprostania kryzysowi i podniesienia wydatków realnych; do narzędzi tych należy np. wykorzystanie stuprocentowego finansowania, zmiana wytycznych strategicznych, kierunków i finansowania w programach operacyjnych, przyjęcie uproszczeń w procedurach wdrażania itd. Sprawozdawczynie uważa, że należy wyciągnąć stąd przydatne i wiarygodne wnioski. Jest zdania, że chociaż polityka regionalna nie jest polityką „gaszenia pożaru”, tylko polityką planowania długookresowego, szczególnie ważne jest, by kontynuować to strategiczne nastawienie na „elastyczność”, gwarantując jednak równocześnie wymagane kontrole, by uniknąć błędów i nadużyć. Wydaje się na przykład, że polityka Komisji dotycząca przedłużenia okresu kwalifikowalności programów operacyjnych 2000-2006 czy też uproszczenia wymogów i procedur administracyjnych oraz ekonomicznego zarządzania programami w zdecydowanej mierze sprzyja maksymalnej absorpcji wszystkich środków polityki spójności.

Należy podkreślić równocześnie, że polityka „finansowania z góry” programów polityki spójności na lata 2007-2013 przyniosła efekt łagodzący, gdyż pozwoliła w 2009 r. na niezwłoczne uruchomienie środków rzędu 6,25 mld euro na inwestycje realizowane w ramach pul środków finansowych uzgodnionych z państwami członkowskimi. Ponadto aby rozwiązać problem ograniczenia wkładu krajowego współfinansowania programów dotyczących również celu 2, m.in. ze względu na poważne trudności budżetowe, jakim musi sprostać wiele państw członkowskich, należy poprzeć politykę Komisji w zakresie możliwości „stuprocentowego zwrotu” na wniosek państw członkowskich, pomimo że niektóre z nich nie przyjęły tej możliwości pozytywnie, obawiając się przede wszystkim, że nie będą mogły sprostać w przyszłości zerowemu finansowaniu innych projektów, wymaganemu, by skompensować obecne działania i uzyskać niezbędną równowagę rozliczeń.

Sprawozdawczynie popiera politykę wspierania dużych projektów regionalnych (finansowanych środkami w wysokości 50 mln euro i więcej), którą Komisja wprowadziła w 2009 r., i zachęca do dalszego podniesienia (do ponad 25%) środków finansowych przyznawanych za pośrednictwem mechanizmu JASPERS (wspólna inicjatywa wsparcia projektów w regionach europejskich) w celu przygotowania i przyspieszenia realizacji dużych projektów oraz przyspieszenia płatności dla państw członkowskich, zwłaszcza w odniesieniu do programów celu 2. Należy ponadto poprzeć poprawki zaproponowane w przepisach wykonawczych, mające zwiększyć elastyczność funduszy strukturalnych i poprawić ich zdolność do zaspokajania potrzeb wynikających z nadzwyczajnych warunków gospodarczych.

Podsumowując, sprawozdawczynie uważa, że polityka spójności ma fundamentalne znaczenie i że należy ją kontynuować i umacniać we wszystkich regionach. Jest zdania, że należy zwrócić szczególną uwagę na regiony objęte celem 2 i na odpowiednie programy ze względu na ich znaczenie dla uwypuklenia przewagi konkurencyjnej i potencjału regionów, a mówiąc bardziej ogólnie – ze względu na ich wkład we wzrost gospodarczy i zatrudnienie. Uważa również, że aby osiągnąć ten cel, trzeba uruchomić i skoordynować wszystkie

dostępne środki i instrumenty.

Załącznik I

Regional Competitiveness and Employment	Lisbon Earmarking	Non earmarked	TOTAL
	Decided OPs	Decided OPs	
FR	8.090.730.610	2.167.334.886	10.258.065.496
DE	7.736.411.732	1.672.869.936	9.409.281.668
ES	6.098.907.229	2.382.419.048	8.481.326.277
UK	6.193.002.023	785.385.815	6.978.387.838
IT	5.065.123.109	1.259.766.998	6.324.890.107
HU	984.291.129	1.027.938.064	2.012.229.193
NL	1.320.593.128	339.409.609	1.660.002.737
SE	1.407.260.632	218.831.256	1.626.091.888
FI	1.375.965.515	220.000.529	1.595.966.044
BE	1.190.483.947	234.690.665	1.425.174.612
AT	934.061.242	93.250.375	1.027.311.617
PT	663.811.932	276.822.334	940.634.265
IE	600.862.370	149.862.372	750.724.742
GR	310.481.234	327.895.468	638.376.702
CY	314.511.444	297.923.548	612.434.992
DK	457.388.655	52.188.584	509.577.239
SK	343.259.311	111.631.178	454.890.489
CZ	329.286.599	88.636.114	417.922.713
LU	43.923.978	6.563.354	50.487.332
19	43.460.355.819	11.713.420.133	55.173.775.952

Source DG Regional Policy European Commission

Załącznik II

Regional Competitiveness and Employment	55.173.775.952	
Guideline : Attractive places to invest and work	10.243.530.661	18,6%
Broadband	338.138.119	0.6%
Culture and social	1.665.052.335	3.0%
Energy	1.818.186.998	3.3%
Environment	3.141.455.583	5.7%
Other Transport	1.906.550.931	3.5%
Rail	688.470.992	1.2%
Road	685.675.704	1.2%
Guideline : Improving knowledge and innovation for growth	18.601.025.961	33.7%
Entrepreneurship	2.771.128.582	5.0%
ICT for citizens and business	1.967.684.202	3.6%
Innovation and RTD	11.383.859.843	20.6%
Other investments in enterprise	2.478.353.334	4.5%
Guideline : More and better jobs	22.077.051.433	40%
Capacity Building	462.938.707	0.8%
Human Capital	8.003.626.074	14.5%
Labour Market	7.967.735.368	14.4%
Social Inclusion	5.642.751.284	10.2%
Guideline : Territorial Dimension	2.566.110.730	
Territorial Dimension	2.566.110.730	
Guideline : TA	1.686.057.166	
Technical assistance	1.686.057.166	

Source DG Regional Policy European Commission

Załącznik III

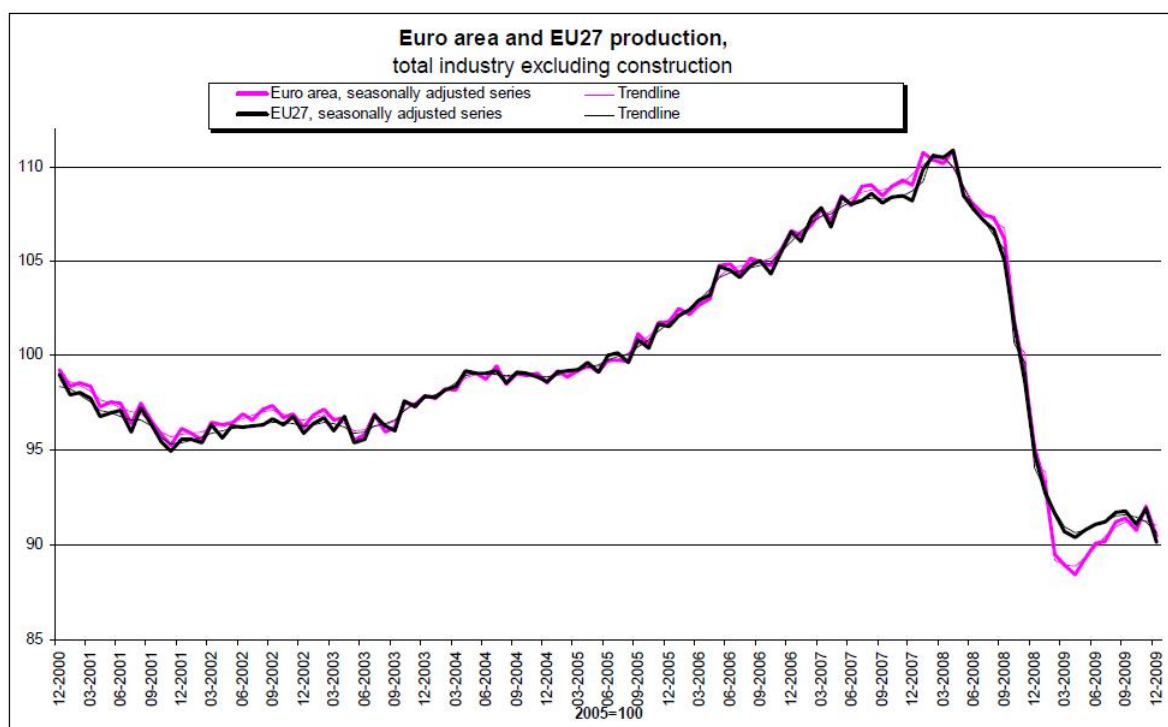
Indicator	Period	Unit	Convergence	Transition	RCE	Remarks
Tertiary education attainment	2007	% of population 25-64	17	25	26	
Tertiary education attainment trend *	2000 - 2007	% point change	4.0	4.9	5.2	
Participation of adults aged 25-64 in education and training	2007	% of population 25-64	5.1	8.1	11.5	<i>excl. FR9</i>
Human capital intensity	2007	index EU27=100	95	92	104	
Human capital intensity trend*	2000 - 2007	index point change	1	6	-1	
Population aged 15-64 born in a non-EU27 country	2007	% of population 15-64	1.9	7.0	8.8	
Population aged 15-64 born in another EU27 Member State	2007	% of population 15-64	0.8	3.3	3.7	<i>excl. FR9 and IE</i>
Population aged 15-64 born in another country	2007	% of population 15-64	2.8	10.3	12.5	
Unemployment rate	2007	% of active population	9.2	8.4	6.1	
Unemployment rate trend	2000 - 2007	% point change	-4.6	-3.0	-0.5	
Arrivals in hotels	2006-07	Arrivals per capita	0.7	1.4	1.4	<i>excl. FR9, IE and SK</i>
Arrivals in hotels trend	2000-01 - 2006-07	% point change	0.16	0.2	0.11	
Core creative class	2006-07	% of population 15-64	5.4	6.9	8.3	
Core creative class trend *	2000-01 - 2006-07	% point change	1.1	0.9	1.0	<i>excl. FR9</i>
Broadband Access**	2008	% of households	32	43	57	
Productivity in industry and services (PPS)	2006	index EU27=100	63	90	113	
Productivity trend in industry and services	2000-2006	Average annual real productivity growth	1.94	1.27	0.94	
Authors of EPO patent applications	2004-2005	Inventors per million inhabitants	30	78	397	
Employment rate	2007	% of population 15-64	59	64	69	
Employment rate trend *	2000 - 2007	% point change	2.9	6.0	3.1	
GDP/head (PPS)	2006	index EU27=100	59	95	122	
GDP/head (PPS) trend	2000 - 2006	index point change	5.4	5.9	-4.4	
New foreign firms per million inhabitants	2005-07	Total new foreign firms per million inhabitants	268	62	225	
Change in new foreign firms per million inhabitants	2001-03 - 2005-07	Total new foreign firms per million inhabitants	118	-34	-18	
R&D expenditure in the business enterprise sector	2006 *	% of GDP	0.36	0.42	1.36	
R&D expenditure in the business enterprise sector trend	2000-2006(est.)	% points of GDP	0.04	0.08	0.01	<i>estimate excl. Région Wallonne, FR9, major parts of UK</i>

* excl. UKM5 & UKM6

** excl. FR9, DE5, DEC, UKD1, UKE1, UKK3, UKM5

Source DG Regional Policy European Commission

Załącznik IV



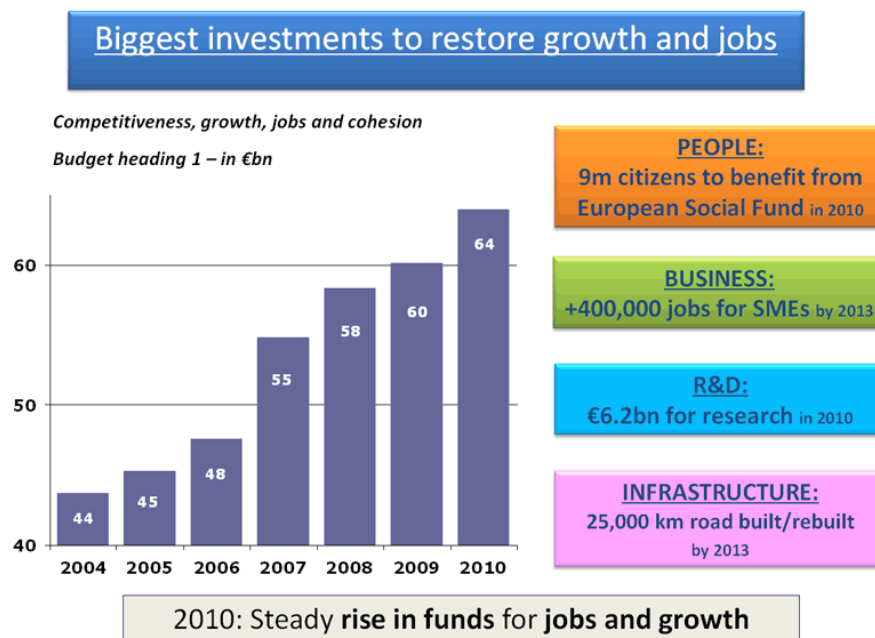
Załącznik V

Where EU money in 2010 could go

COMMITMENT APPROPRIATIONS BY HEADING	Billion €	% of total budget	% change from 2009*
1. Sustainable growth:	64.3	45.4	+3.3
<i>Competitiveness</i>	14.9	10.5	+7.9
<i>Cohesion</i>	49.4	34.9	+2.0
2. Preservation and management of natural resources:	59.5	42.0	+5.4
<i>Direct payments & market related expenditure</i>	43.8	31.0	+6.4
<i>Rural development, environment, fisheries</i>	15.7	11.0	+2.6
3. Citizenship, freedom, security and justice:	1.7	1.2	+10.5
<i>Freedom, Security and Justice</i>	1.0	0.7	+16.2
<i>Citizenship</i>	0.7	0.5	+2.8
4. The EU as a global player	8.1	5.7	+0.5
5. Administrative expenditure (for all EU institutions):	7.9	5.6	+3.8
<i>of which Commission</i>	3.6	2.5	+2.6
Total commitments	€ 141.5	100.0	+3.6
In % of EU-27 GNI	1.20		

* Excluding the EU Solidarity Fund

Załącznik VI



WYNIK GŁOSOWANIA KOŃCOWEGO W KOMISJI

Data przyjęcia	3.6.2010
Wynik głosowania końcowego	+ : 42 - : 0 0 : 2
Posłowie obecni podczas głosowania końcowego	François Alfonsi, Luís Paulo Alves, Sophie Auconie, Catherine Bearder, Jean-Paul Bisset, Victor Boştinaru, John Bufton, Alain Cadec, Salvatore Caronna, Francesco De Angelis, Rosa Estaràs Ferragut, Elie Hoarau, Danuta Maria Hübner, Ian Hudghton, Filiz Hakaeva Hyusmenova, Seán Kelly, Evgeni Kirilov, Constanze Angela Krehl, Petru Constantin Luhan, Ramona Nicole Mănescu, Riikka Manner, Iosif Matula, Erminia Mazzoni, Miroslav Mikolášik, Franz Obermayr, Wojciech Michał Olejniczak, Markus Pieper, Tomasz Piotr Poręba, Monika Smolková, Georgios Stavrakakis, Nuno Teixeira, Michael Theurer, Michail Tremopoulos, Lambert van Nistelrooij, Kerstin Westphal, Hermann Winkler, Joachim Zeller
Zastępca(y) obecny(i) podczas głosowania końcowego	Bairbre de Brún, Ivars Godmanis, Karin Kadenbach, Rodi Kratsa-Tsagaropoulou, László Surján, Sabine Verheyen
Zastępca(y) (art. 187 ust. 2) obecny(i) podczas głosowania końcowego	Emilio Menéndez del Valle