

ELi mahetoiduturu faktid ja eeskirjad

Uued mahepõllumajanduslikku tootmist käsitlevad ELi eeskirjad aitavad tagada kogu tarneahelas toidu kvaliteedi, keskkonnakaitse ja loomade heaolu.

Üha rohkem ELi tarbijaid ostab tooteid, mis on toodetud looduslikest ainetest ja looduslike protsesside abil. Mahetoit ei ole enam nišikaup, ehkki see moodustab kogu ELi põllumajanduslikust tootmisest endiselt vaid väikese osa. Aga mida „mahepõllumajanduslik“ täpselt tähendab?

Mahepõllumajanduse ELi määratlus

Mahepõllumajanduslik tootmine on säästev põllumajandussüsteem, milles kaitstakse keskkonda ja loomade heaolu, kuid see hõlmab ka toidutarneahela kõiki teisi etappe.

MIS ON MAHEPÕLLUMAJANDUS?

Mahepõllumajanduslik tootmine on üldine talumajapidamise ja toidutootmise süsteem, mis toob kokku parimad keskkonnatavad, kõrge bioloogilise mitmekesisuse taseme, loodusvarade säilitamise ja kõrged loomade heaolu standardid.

PEAMISED PÕHIMÕTTED



Keemiliste pestitsiidide ja sünteetiliste väetiste kasutamine on keelatud



Antibiootikumide kasutamine on äärmiselt piiratud



GMOd ei ole lubatud



Viljavahetust kasutatakse



ELi mahetoidu logo tagab, et järgiti ELi mahepõllumajanduse eeskirju



europarl.eu

Allikad:

EPRS, Euroopa Komisjon

ET_organic_farming1.jpg

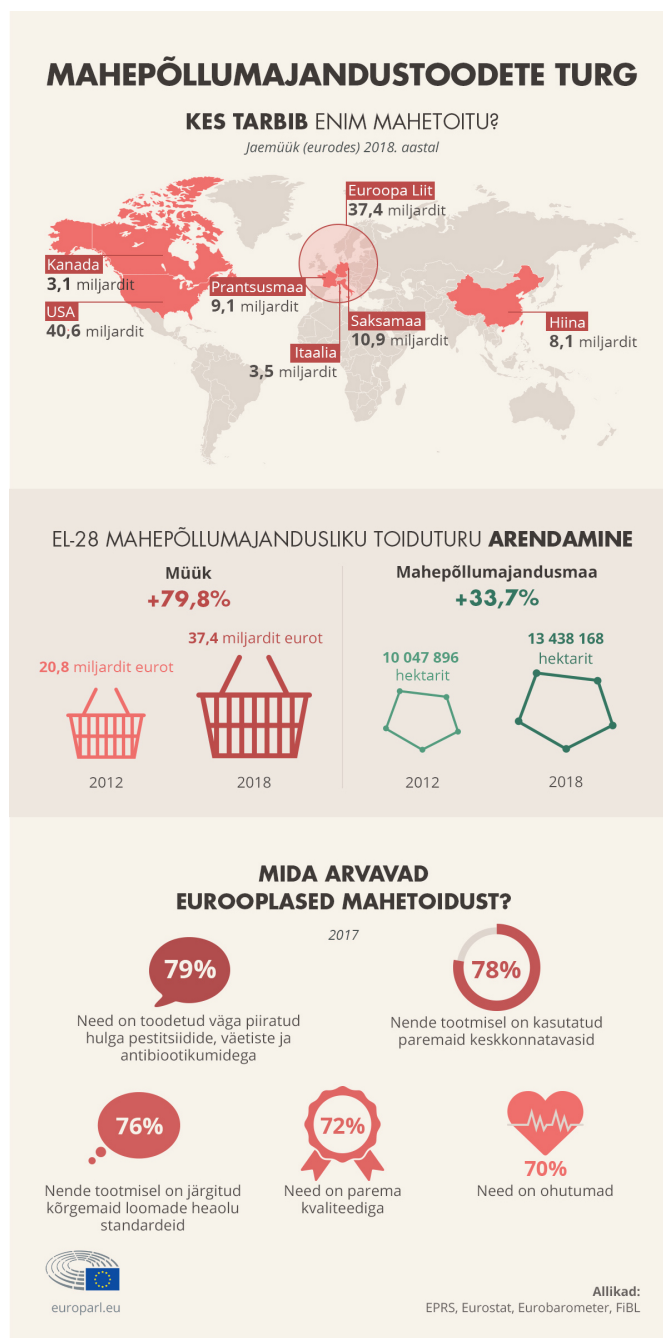
ELi tootmiseeskirjad

Mahepõllumajanduslikku tootmist ja mahepõllumajanduslike toodete märgistamist käsitlev ELi määrus tagab, et kogu ELis järgitakse ühesuguseid rangeid kvaliteedinõudeid. Eeskirjades käsitletakse põllumajanduse ja vesiviljeluse tavasid, toidu töötlemist ja märgistamist ning põllumajandustootjatele ja kolmandatest riikidest imporditavatele toodetele kehtivat sertifitseerimiskorda.

ELi mahepõllumajandustootjad kasutavad energiat ja loodusvarasid vastutustundlikul viisil, edendavad loomatervist ning aitavad kaasa bioloogilise mitmekesisuse, ökoloogilise tasakaalu ja vee ja mulla kvaliteedi säilitamisele.

ELi mahepõllumajandustavad on järgmised:

- rakendatakse külvikordade süsteemi, et kasutada loodusvarasid tõhusalt;
- keelatud on kasutada keemilisi pestitsiide ja sünteetilisi väetisi;
- loomadele antavatele antibiootikumidele on kehtestatud väga ranged piirangud;
- keelatud on kasutada geneetiliselt muundatud organisme;
- loodusliku väetisena ja loomasöödana kasutatakse kohapealseid ressursse;
- põllumajandusloomi peetakse vabalt ja vabas õhus ning kasutatakse mahesööta;
- loomakasvatuse meetodid lähtuvad loomade vajadustest.



ET_organic_farming2.jpg

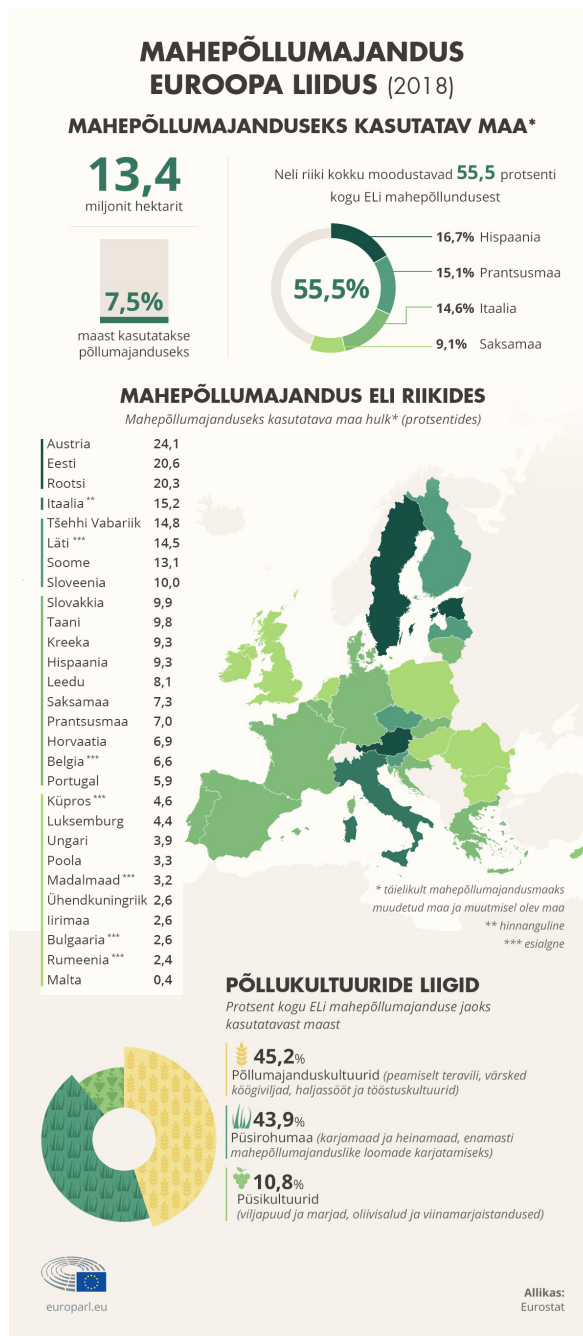
Mahepõllumajanduslike toodete märgistamine ja logo

Toiduainete puhul kasutatakse [ELi mahetoodete logo](#) tagab, et järgitud on ELi mahepõllumajandusliku tootmise eeskirju. Kinnispakis toidu puhul on see kohustuslik. Töödeldud toidu korral tähendab see, et vähemalt 95% põllumajanduslikku päritolu

koostisosadest on mahepõllumajanduslikud. Kauplused ja teised jaemüüjad võivad märgistada oma tooteid mahepõllumajanduslikuna ainult siis, kui need vastavad eeskirjadele.

Mahetoodete turg ja mahepõllumajandusmaa

ELi mahetoodete turg on pidevalt laienenud ja selle käive on nüüd ligikaudu 37,4 miljardit eurot aastas. Kuigi ELi mahepõllumajandusmaa on aastate jooksul suurenenud, moodustab see kogu põllumajandusmaast siiski vaid 7,5%. Nõudluse ja tootmise vahe katab suurenev import.



ET_organic_farming3.jpg

Uute eeskirjade põhipunktid

Et sektorit mõjutanud suurte muutustega kohaneda, töötab EL selle nimel, et kehtivaid mahepõllumajandusliku tootmise ja mahetoodete märgistamise eeskirju ajakohastada. **Kavandatavad muudatused on järgmised.**

Rangem kontroll: kõiki toidutarneahela ettevõtjaid (põllumajandustootjaid, kasvatajaid, töötlejaid, kauplejaid, importijaid) kontrollitakse vähemalt kord aastas.

Ausam konkurents: kolmandate riikide tootjad, kes soovivad oma tooteid ELis müüa, peavad järgima samasuguseid eeskirju kui ELi tootjad.

Pestitsiididega saastumise vältimine: põllumajandustootjad peavad võtma ettevaatusabinõusid, et vältida juhuslikku saastumist lubamatute pestitsiidide või väetistega. Toode jääb mahemärgist ilma, kui saastumine tuleneb pettusest või hooletusest. ELi riigid, kes on kehtestanud mahetoidus lubamatutele ainetele piirnormid, võivad jätkata nende kohaldamist, kuid nad peavad lubama oma turgudele teistest ELi riikidest pärit mahetoiduaineid. Euroopa Komisjon hindab saastumise vältimist käsitlevaid eeskirju 2025. aastal.

Mahepõllumajanduslike seemnete ja loomade parem kättesaadavus: kõigis ELi riikides luuakse mahepõllumajanduslike seemnete ja loomade kättesaadavuse kohta elektrooniline andmebaas.

Segatüüpi põllumajandusettevõtjad: põllumajandustootjatel on lubatud toota lisaks mahetoodetele ka tavatooteid, kuid nad peavad nendega seotud põllumajandustoimingud üksteisest selgelt lahus hoidma.

Sertifitseerimiskord tehakse väikepõllumajandustootjatele lihtsamaks.

Lisatakse **uued tooted**, nagu sool, kork ja eeterlikud õlid. Hiljem võidakse lisada ka teisi tooteid.

Euroopa Parlamendi liikmed võtsid uued eeskirjad vastu 2018. aasta aprillis. 2020. aasta oktoobris otsustas parlament uute eeskirjade kohaldamise ühe aasta võrra (1. jaanuarini 2022) edasi lükata. Sellega jäetakse [Covid-19 kriisi](#) tagajärgedega võitlevatele põllumajandustootjatele ja riigiasutustele kohanemiseks rohkem aega. Euroopa Parlamendi liikmed võtsid novembris 2021 vastu [ühise põllumajanduspoliitika \(ÜPP\) uue raamistiku](#), mis [toetab põllumehi](#) veelgi enam.

Avasta rohkem [põllumajandusfakte- ja numbreid](#) infograafikust.

Ülevaade [ELi rahvatervise parandamise meetmetest](#).

Loe, mida Euroopa Liit teeb rahvatervise edendamiseks.

Lisateave

[Mahepõllumajandus ELis](#)

[Uuring: eurooplased, põllumajandus ja ELi ühine põllumajanduspoliitika](#)

[Menetluse etapid](#)

[Ettepaneku menetluse edenemine](#)

Briefing'ud (ülevaade)

[Mahepõllumajandust käsitlevad õigusaktid \(märts 2018\)](#)

[Mahetoit: aidates ELi tarbijatel teha teadliku valiku \(mai 2015\)](#)

[Mahepõllumajanduslik tootmine ja Euroopa Liit \(veebruar 2015\)](#)