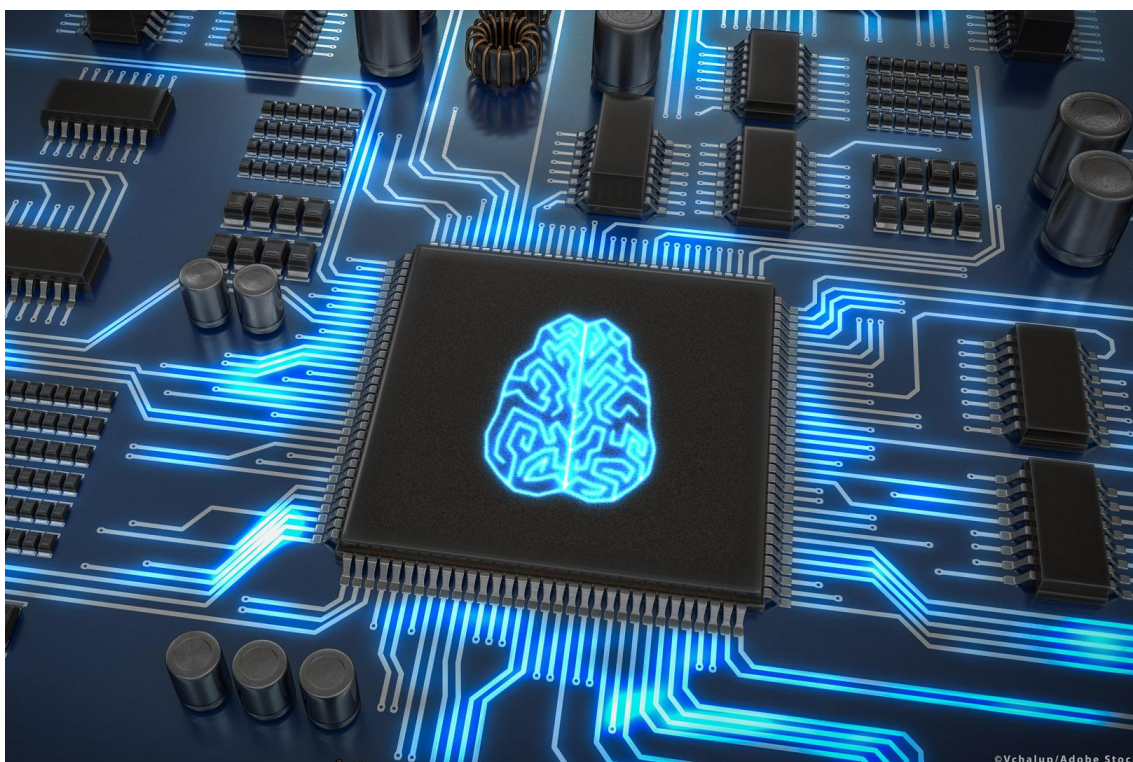


Mākslīgais intelekts: kā aizsargāt patērētājus pret riskiem?



EP deputāti rosina pasākumus patērētāju aizsardzībai mākslīgā intelekta tehnoloģiju izmantošanas kontekstā ©Vchalup/Adobe Stock.

Mākslīgā intelekta tehnoloģijas un automatizēti lēmumu pieņemšanas procesi var radīt zināmus draudus patērētājiem. Lasīt tālāk, lai uzzinātu, ko dara EP, lai viņus no šiem riskiem pasargātu.

Kas ir mākslīgais intelekts un kāpēc tas var kļūt bīstams?

Tā kā mācību algoritmi var precīzi un ātri apstrādāt datu kopas, kas pārsniedz cilvēka spējas, mākslīgā intelekta (MI) izmantošana ir kļuvusi arvien izplatītāka finansēs, veselības aprūpē, izglītībā, tiesību sistēmā un citās jomās. Bet paļaušanās uz MI balstītiem risinājumiem rada arī

riskus, īpaši gadījumos, kad lēmumi tiek pieņemti bez cilvēka uzraudzības. Mašīnmācīšanās balstās uz modeļa atpazīšanu datu kopās un darba rezultāts ir tieši atkarīgs no izmantoto datu kvalitātes. Problēmas rodas tad, ja izmantojamus datus iespaidojušas cilvēkam raksturīgās īpašības - subjektivitāte un aizspriedumi.

Mākslīgais intelekts lēmumu pieņemšanas procesos

MI arvien vairāk pielieto algoritmisko lēmumu pieņemšanas sistēmās (ADS). Daudzās situācijās pieņemtā lēmuma ietekme uz cilvēkiem var būt būtiska, piemēram, piekļuve kredītam, nodarbinātība, ārstēšanās vai tiesas spriedumi. Tāpēc automatizēta lēmumu pieņemšana var pastiprināt pastāvošo sociālo nevienlīdzību. Piemēram, ir konstatēts, ka atsevišķi algoritmi veido neobjektīvu attieksmi pret sievietēm.

Kā aizsargāt patērētājus MI laikmetā

MI un automatizētu lēmumu pieņemšanas procesu attīstība rada arī izaicinājumus patērētāju uzticēšanās līmenim un labklājībai. Patērētājiem, sastopoties ar automatizētām lēmumu pieņemšanas sistēmām, jābūt pienācīgi informētiem par to, kā tās darbojas.

Eiropas Parlamenta nostāja

[Iekšējā tirgus un patērētāju aizsardzības komitejas](#) (IMCO) sagatavotajā [rezolūcijas projektā](#), kuru komiteja pieņēma 23. janvārī, EP mudina Eiropas Komisiju izvērtēt, vai pastāv nepieciešamība papildu pasākumiem, lai paplašinātu tiesību normu kopumu patērētāju aizsardzībai MI tehnoloģiju izmantošanas un automatizētas lēmumu pieņemšanas kontekstā.

Komisijai jāprecizē, kā tā plāno:

- nodrošināt, ka patērētāji tiek aizsargāti no negodīgas un / vai diskriminējošas komercprakses vai no riskiem, ko rada uz MI balstītie profesionālie pakalpojumi;
- nodrošināt procesu lielāku pārredzamību;
- nodrošināt, ka algoritmisko lēmumu pieņemšanas sistēmās tiek izmantotas tikai augstas kvalitātes un objektīvas datu kopas.

"Mums jābūt pārliecinātiem, ka patērētāju aizsardzība un viņu uzticēšanās tiek pienācīgi nodrošināta, ka ES produktu un pakalpojumu drošības un atbildības noteikumi atbilst mērķim digitālajā laikmetā," sacīja IMCO priekšsēdētāja [Petra De Sutter](#)

(Zaļie/EBA, Vācija).

Nākamie soļi

Eiropas Parlaments 12. februārī [apstiprināja rezolūcijas projektu](#), kurā prasa stingru tiesību kopumu, kas aizsargātu patērētājus no riskiem, ko rada mākslīgais intelekts un automatizēta lēmumu pieņemšana. Pieņemtais teksts tiks nosūtīts ES Padomei, ko veido dalībvalstis, un

Eiropas Komisijai. Paredzēts, ka [Komisija](#) publicēs balto grāmatu Eiropas kopējai pieejai mākslīgā intelekta tehnoloģiju jomā 2020. gada 19. februārī.

Papildu informācija

[Pieņemtā rezolūcija \(2020. gada 12. februārī\)](#)

[Paziņojums presei \(2020. gada 23. janvāris\)](#)

[Jautājums Komisijai, uz kuru jāatbild mutiski: Automatizēti lēmumu pieņemšanas procesi: patērētāju aizsardzības un preču un pakalpojumu brīvas aprites nodrošināšana](#)