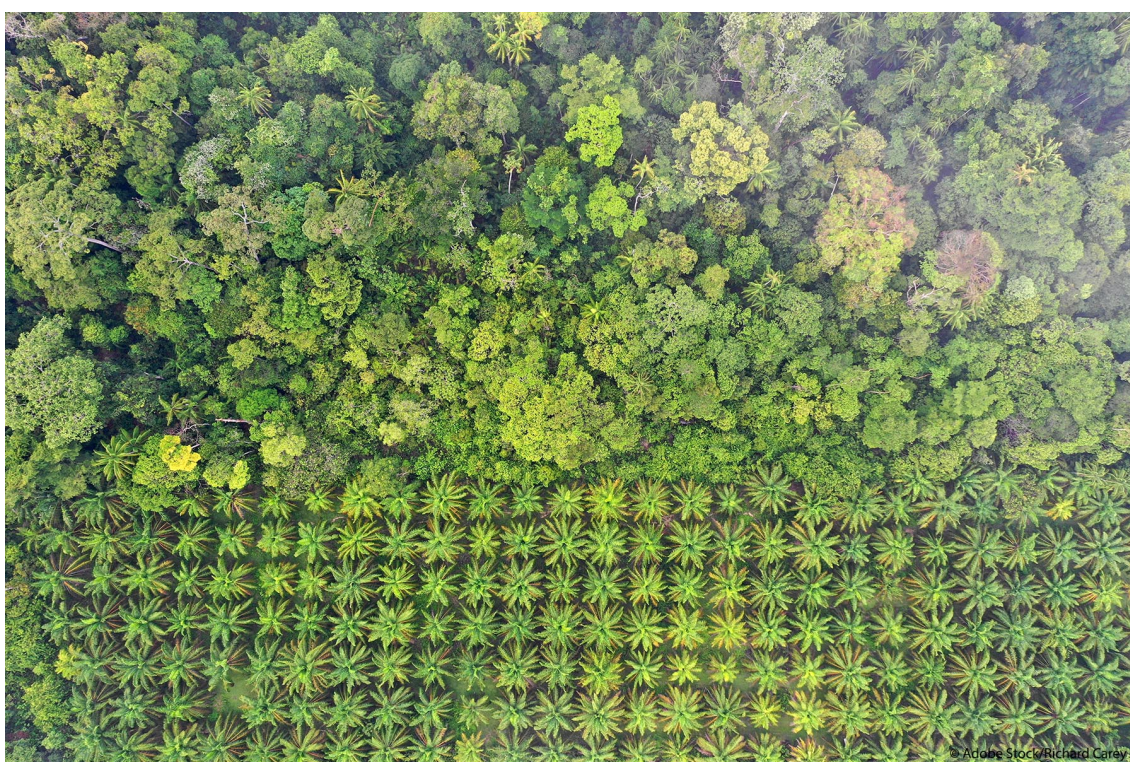


Wylesianie: jakie są jego przyczyny i jak UE z nim walczy?

Dowiedz się, co powoduje wylesianie i jak nowe unijne przepisy mają ograniczyć import towarów wyprodukowanych na wylesionych gruntach.



W niektórych krajach lasy deszczowe są niszczone, aby zrobić miejsce dla palmy oleistej do produkcji oleju palmowego.

Powierzchnia lasów na całym świecie zmniejsza się w alarmującym tempie. [W latach 1990-2020 w wyniku wylesiania utracono ok. 420 milionów hektarów lasów](#) - czyli obszar wielkości UE - według Organizacji Narodów Zjednoczonych ds. Wyżywienia i Rolnictwa.

Wylesianie to niszczenie lasów w celu innego wykorzystania gruntów. Natomiast **degradacja lasów** to bardziej stopniowy proces związany z niezrównoważonym pozyskiwaniem drewna, powodujący utratę podstawowych zdolności lasów, takich jak wytwarzanie drewna czy bioróżnorodność.

Procesy te w większości dotyczą trzech głównych obszarach leśnych: Amazonii (Ameryka Południowa), Konga (Afryka Środkowa) i Azji Południowo-Wschodniej. Odwrotny proces ma miejsce w UE, gdzie **powierzchnia lasów wzrosła o 10% w latach 1990-2020**.

Lasy zajmują 31% globalnej powierzchni lądowej i są domem dla większości ziemskiej różnorodności biologicznej. Działają również jako **pochłaniacze dwutlenku węgla**, wyłapując go z atmosfery, i stanowią istotne źródło dochodu dla ok. **25% światowej populacji**, przy czym duża część tego obszaru jest tradycyjnie zamieszkiwana przez ludy tubylcze.

Przyczyny wylesiania i degradacji lasów

Działalność człowieka to główna przyczyna wylesiania i degradacji lasów. Mają wpływ na ludzi na całym świecie.

Rolnictwo przemysłowe

Rolnictwo jest główną przyczyną wylesiania we wszystkich regionach (z wyjątkiem Europy). Przekształcanie lasów w grunty uprawne to główna przyczyna utraty lasów - według Organizacji Narodów Zjednoczonych ds. Wyżywienia i Rolnictwa, powoduje co najmniej **50% globalnego wylesiania**, głównie pod produkcję palmy olejowej i soi.

Wypas zwierząt gospodarskich to przyczyna prawie 40% globalnego wylesiania.

W Europie, zmiana lasów w grunty uprawne to przyczyna ok. 15% wylesiania; 20% powoduje wypas zwierząt gospodarskich.

Urbanizacja

Rozwój miast i infrastruktury, w tym budowa i rozbudowa dróg, stanowią trzecią co do wielkości (nieco ponad 6%) przyczynę globalnego wylesiania. W przypadku Europy, to główna przyczyna wylesiania.

Nadmierna eksploatacja zasobów drzewnych

Inne szkodliwe działania związane z działalnością człowieka to nadmierna eksploatacja drewna, w tym na opał, oraz nielegalne lub niezrównoważone pozyskiwanie drewna.

Zmiana klimatu

Zmiana klimatu jest zarówno przyczyną, jak i konsekwencją wylesiania i degradacji lasów. Związane ze zmianą klimatu ekstremalne zjawiska pogodowe, takie jak pożary, susze i powodzie, wpływają na lasy. Z kolei utrata lasów jest szkodliwa dla klimatu, ponieważ odgrywają ważną rolę w zapewnianiu czystego powietrza, regulacji obiegu wody, wychwytywaniu CO₂, zapobieganiu utracie bioróżnorodności i erozji gleby.

Konsumpcja w UE towarów wyprodukowanych na

wylesionych gruntach

Wiele towarów, którymi handluje się na całym świecie, jest wytwarzana na terenach wcześniej zajmowanych przez lasy tropikalne, które zostały przekształcone w grunty dla rolnictwa.

Konsumpcja w UE powoduje ok. 10% wylesiania na świecie. Główne konsumowane produkty to olej palmowy i soja (ponad dwie trzecie ogólnej konsumpcji).

Według Komisji Europejskiej, [główne produkty importowane przez UE pochodzące z terenów wylesionych](#) to:

- Olej palmowy 34%
- Soja 32,8%
- Drewno 8,6%
- Kakao 7,5%
- Kawa 7%
- Guma 3,4%
- Kukurydza 1,6%

Nowe rozporządzenie UE ws. towarów niepowodujących wylesiania

Wylesianie i degradacja lasów mają wpływ na cele środowiskowe UE, takie jak [walka ze zmianą klimatu](#) i [utrata różnorodności biologicznej](#), ale także na prawa człowieka, pokój i bezpieczeństwo. Dlatego UE dąży do walki z globalną utratą lasów.

W lipcu 2021 r. Komisja Europejska przedstawiła [nową strategię leśną UE 2030](#), która ma zwiększyć ilość i jakość unijnych lasów oraz wspierać ich rolę pochłaniaczy dwutlenku węgla.

W kwietniu 2023 r. [Parlament zatwierdził nowe przepisy](#) zobowiązujące firmy do sprawdzania, czy produkty sprzedawane na rynku europejskim nie przyczyniły się do wylesiania lub degradacji lasów na świecie.

Co obejmuje nowe prawo?

Nowe prawo dotyczy produktów takich jak: olej palmowy, soja, kakao, kawa, zwierzęta gospodarskie i drewno, a także produktów pochodnych, takich jak wołowina, skóra i wyroby z papieru zadrukowanego, meble, kosmetyki i czekolada.

Firmy będą również musiały sprawdzić, czy te produkty są zgodne ze standardami dot. praw człowieka i zapewnić poszanowanie praw ludności tubylczej.

Parlament rozszerzył definicję degradacji lasów, tak aby obejmowała ona przekształcanie lasów pierwotnych lub lasów odnawiających się w sposób naturalny w lasy plantacyjne lub inne tereny zalesione.

Kary

Komisja Europejska klasyfikuje kraje na kraje niskiego, standardowego i wysokiego ryzyka. Jeśli chodzi o kraje niskiego ryzyka, firmy będą musiały przeprowadzać uproszczone kontrole produktów z tych krajów.

Jeśli firmy nie przeprowadzą kontroli, mogą zostać ukarane grzywną w wysokości do 4% ich całkowitego rocznego obrotu w UE.

Po formalnym zatwierdzeniu przez Radę przepisy wejdą w życie.

Dowiedz się więcej o działaniach Parlamentu Europejskiego na rzecz lasów:

[Zrównoważone leśnictwo: prace Parlamentu na rzecz walki z wylesianiem](#)

[Gotowi na 55: Parlament za wzrostem naturalnych pochłaniaczy CO2 w UE do 2030](#)

[Jak zachować różnorodność biologiczną: polityka UE \(video\)](#)